

**UCHWAŁA NR XL/264/2021
RADY MIEJSKIEJ ZĄBKOWIC ŚLĄSKICH**

z dnia 28 stycznia 2021 r.

w sprawie wyznaczenia obszaru i granic aglomeracji Ząbkowice Śląskie

Na podstawie art. 18 ust. 2 pkt 15 i art. 40 ust. 1 ustawy z dnia 8 marca 1990 r. o samorządzie gminnym (t.j. Dz. U. z 2020 r., poz. 713 ze zm.), art. 87 ust. 1 i 4 ustawy z dnia 20 lipca 2017 r. Prawo Wodne (t.j. Dz. U. z 2020 r., poz. 310 z późn. zm.), Rada Miejska Ząbkowic Śląskich uchwala, co następuje:

§ 1. Wyznacza się obszar i granice aglomeracji Ząbkowice Śląskie o równoważnej liczbie mieszkańców (RLM) 21210, obejmującą następujące miejscowości położone na terenie gminy Ząbkowice Śląskie: Bobolice, Braszowice, Grochowiska, Jaworek, Olbrachcice Wielkie, Pawłowice, Tarnów i miasto Ząbkowice Śląskie oraz miejscowości z terenu gminy Stoszowice: Srebrna Góra, Stoszowice, Budzów.

§ 2. Aglomeracja Ząbkowice Śląskie obejmuje swoim zasięgiem obszary objęte systemem kanalizacji zbiorczej, z których ścieki odprowadzane są do oczyszczalni ścieków położonej w m. Ząbkowice Śląskie, ul. Rzeczna 2, gmina Ząbkowice Śląskie i drugiej oczyszczalni ścieków położonej w m. Budzów 178D, gmina Stoszowice.

§ 3. Opis aglomeracji stanowi załącznik nr 1 do niniejszej uchwały.

§ 4. Obszar i granice aglomeracji Ząbkowice Śląskie zostały oznaczone na mapie w skali 1: 10 000, stanowiącej załącznik nr 2 do niniejszej uchwały.

§ 5. Niniejsza Uchwała była poprzedzona Uchwałą Nr XXVII/827/16 Sejmiku Województwa Dolnośląskiego z dnia 27 października 2016 r. w sprawie zmiany uchwały Nr IX/132/15 Sejmiku Województwa Dolnośląskiego z dnia 12 maja 2015 r. w sprawie wyznaczenia aglomeracji Ząbkowice Śląskie (Dz. Urz. Woj. Doln. z dn. 08.11.2016 r. poz. 4980), która utraciła moc z dniem 31 grudnia 2020 r., zgodnie z art. 565 ust. 2 ustawy z dnia 20 lipca 2017 r. Prawo wodne (Dz. U. z 2020 r. poz. 310, z późn. zm.).

§ 6. Wykonanie uchwały powierza się Burmistrzowi Ząbkowic Śląskich.

§ 7. Uchwała wchodzi w życie po upływie 14 dni od dnia ogłoszenia w Dzienniku Urzędowym Województwa Dolnośląskiego.

Przewodniczący Rady
Miejskiej

Andrzej Dominik

Załącznik Nr 1 do uchwały Nr XL/264/2021

Rady Miejskiej Ząbkowice Śląskich

z dnia 28 stycznia 2021 r.

**OBSZAR I GRANICE AGLOMERACJI
ZĄBKOWICE ŚLĄSKIE
CZEŚĆ OPISOWA
powiat
ZĄBKOWICKI
województwo
DOLNOŚLĄSKIE**

1. WSTĘP - INFORMACJE OGÓLNE

Istniejąca dotychczas aglomeracja Ząbkowice Śląskie wyznaczona została uchwałą nr XXVII/827/16 Sejmiku Województwa Dolnośląskiego z dnia 27 października 2016 r. w sprawie zmiany uchwały nr IX/132/15 Sejmiku Województwa Dolnośląskiego z dnia 12 maja 2015 r. w sprawie wyznaczenia aglomeracji Ząbkowice Śląskie (Dziennik Urzędowy Województwa Dolnośląskiego z dnia 8 listopada 2016 r., pozycja 4980).

Poziom równoważnej liczby mieszkańców (RLM) w wyznaczanej aglomeracji Ząbkowice Śląskie wynosi 21210.

Granice i obszar aglomeracji wyznaczono poprzez: włączenie do granic aglomeracji terenów już skanalizowanych, a dotychczas nie uwzględnionych w planie aglomeracji oraz wykluczenie z granic aglomeracji terenów nieskanalizowanych, dla których nie ma planów budowy nowej sieci kanalizacji sanitarnej. Analizie poddano aktualną liczbę osób zameldowanych w 11 miejscowościach, które wchodziły w skład aglomeracji: Bobolice – 496 (stali mieszkańcy aglomeracji – mieszkańcy zameldowani na pobyt stały i czasowy), Braszowice – 802 (stali mieszkańcy aglomeracji), Budzów – 980 (stali mieszkańcy aglomeracji), Grochowiska – 69 (stali mieszkańcy aglomeracji), Jaworek – 371 (stali mieszkańcy aglomeracji), Olbrachcice Wielkie – 603 (stali mieszkańcy aglomeracji), Pawłowice – 191 (stali mieszkańcy aglomeracji), Srebrna Góra – 925 (stali mieszkańcy aglomeracji), Stoszowice – 879 (stali mieszkańcy aglomeracji), Tarnów – 598 (stali mieszkańcy aglomeracji), Ząbkowice Śląskie – 14265 (stali mieszkańcy aglomeracji). Łączna liczba zameldowanych mieszkańców – 20179 (Urząd Gminy Ząbkowice Śląskie (stan na dzień 02.11.2020 r.) i Urząd Gminy Stoszowice (stan na dzień 28.10.2020 r.)).

Na terenie aglomeracji funkcjonują dwie oczyszczalnie ścieków komunalnych. Pierwsza oczyszczalnia obsługiwana jest przez Przedsiębiorstwo Wodociągów i Kanalizacji „Delfin” Sp. z o. o. znajdujące się pod adresem ul. Rzeczna 2, 57-200 Ząbkowice Śląskie. Odbiornikiem oczyszczonych ścieków jest rzeka Budzówka w km 10 + 930 jej biegu. Średnia przepustowość oczyszczalni wynosi 5500 m³/d, maksymalna godzinowa przepustowość wynosi 275 m³/h. Druga oczyszczalnia ścieków obsługiwana jest przez Wodociągi Srebrnogórskie Sp. z o.o. Budzów 178D, 57-215 Srebrna Góra. Odbiornikiem oczyszczonych ścieków jest potok Węza w km 7+250 jego biegu. Średnia przepustowość oczyszczalni wynosi 12,5 m³/d, maksymalna godzinowa przepustowość wynosi 16,25 m³/h.

Istniejąca sieć kanalizacji sanitarnej obejmująca aglomerację Ząbkowice Śląskie obsługuje obecnie 17240 osób oraz RLM przemysłu w wartości 295 wynikające z ładunku ścieków przemysłowych odprowadzanych do kanalizacji zbiorczej na terenie aglomeracji Ząbkowice Śląskie. Ścieki komunalne od pozostałych mieszkańców z proponowanej aglomeracji odprowadzane są do zbiorników bezodpływowych lub przydomowych oczyszczalni ścieków.

Długość istniejącej na terenie aglomeracji sieci kanalizacyjnej wynosi 59,12 km, w tym 41,6 km to kanalizacja sanitarna grawitacyjna, 10,6 km kanalizacja ogólnospławna grawitacyjna; 6,92 km to kanalizacja tłoczna.

Zmiany granic w odniesieniu do dotychczasowych granic aglomeracji

Z uwagi na konieczność spełnienia warunków zapisanych w VI aktualizacji KPOŚK, kierując się urealnieniem przebiegu procesu inwestycyjnego i mając na celu osiągnięcie zakładanego efektu ekologicznego, dokonano ustalenia nowych granic aglomeracji.

Na terenie aglomeracji planuje się inwestycje w zakresie budowy sieci kanalizacji sanitarnej na terenie miejscowości Braszowice gm. Ząbkowice Śląskie, Olbrachcice Wielkie gm. Ząbkowice Śląskie, Stoszowice gm. Stoszowice, Budzów gm. Stoszowice, Srebrna Góra gm. Stoszowice. Planuje się wybudować 27,427 km sieci kanalizacyjnej i podłączyć do niej 3393 osoby.

Zmiany w stosunku do poprzedniej uchwały polegają na wykluczeniu miejscowości najbardziej odległych (Stolec, Strąkowa). Planowanie inwestycji na tych obszarach nie pozwala na osiągnięcie wymaganego wskaźnika koncentracji tj. 120 os/km projektowanej sieci. Należy podkreślić, że miejscowości te posiadają ewidencję zbiorników bezodpływowych przydomowych oczyszczalni ścieków, która jest na bieżąco aktualizowana, a stan gospodarki ściekami na tym obszarze monitorowany.

Dodatkowo zmieniono planowany przebieg połączenia części Gminy Stoszowice do systemu kanalizacji Ząbkowic Śląskich. Zrezygnowano z budowy odcinka tłoczego ze Stoszowic. Połączenie nastąpi poprzez Olbrachcice Wielkie (w dużej mierze grawitacyjnie), umożliwiając niemal 100% skanalizowanie także tej miejscowości. Miejscowości planowane do podłączenia (Budzów, Stoszowice, częściowo Srebrna Góra, Olbrachcice Wielkie i częściowo Braszowice) posiadają dokumentację projektową. Obecnie trwają prace zmierzające do jej aktualizacji.

2. WYKORZYSTANE MATERIAŁY

Studium uwarunkowań i kierunków zagospodarowania przestrzennego

1. Zmiana studium uwarunkowań i kierunków zagospodarowania przestrzennego miasta i gminy Ząbkowice Śląskie (Uchwała nr VI/19/2010 z dnia 2 czerwca 2010 r. w sprawie zmiany studium uwarunkowań i kierunków zagospodarowania przestrzennego miasta i gminy Ząbkowice Śląskie)

2. Studium uwarunkowań i kierunków zagospodarowania przestrzennego gminy Stoszowice (Uchwała nr II/4/2002 Rady Gminy Stoszowice z dnia 12 grudnia 2002 r. w sprawie studium uwarunkowań i kierunków zagospodarowania przestrzennego gminy Stoszowice)

Miejscowe plany zagospodarowania przestrzennego

Obowiązujące miejscowe plany zagospodarowania przestrzennego z gminy Ząbkowice Śląskie, które zostały uwzględnione przy wyznaczaniu obszaru i granic aglomeracji Ząbkowice Śląskie:

1. Uchwała nr XVIII/68/97 z dnia 27 listopada 1997 r. w sprawie miejscowego planu zagospodarowania przestrzennego miasta Ząbkowice Śląskie;

2. Uchwała nr III/13/2001 z dnia 27 marca 2001 r. w sprawie zagospodarowania przestrzennego dla części miasta Ząbkowice Śląskie;

3. Uchwała nr IX/69/2001 z dnia 23 listopada 2001 r. w sprawie miejscowego planu zagospodarowania przestrzennego miejscowości Jaworek w granicach obrębu geodezyjnego;

4. Uchwała nr X/79/2001 z dnia 28 grudnia 2001 r. w sprawie miejscowego planu zagospodarowania przestrzennego miejscowości Jaworek w granicach obrębu geodezyjnego;

5. Uchwała nr II/3/2004 z dnia 27 lutego 2004 r. w sprawie miejscowego planu zagospodarowania przestrzennego części miasta Ząbkowice Śląskie - rejon ul. Powstańców Warszawy;

6. Uchwała nr VIII/57/2007 z dnia 05 lipca 2007 r. w sprawie miejscowego planu zagospodarowania przestrzennego miejscowości Jaworek w granicach obrębu geodezyjnego;

7. Uchwała nr XLVI/62/2013 z dnia 27 czerwca 2013 r. w sprawie uchwalenia miejscowego planu zagospodarowania przestrzennego miejscowości Bobolice;

8. Uchwała nr XLVII/75/2013 z dnia 29 sierpnia 2013 r. w sprawie miejscowego planu zagospodarowania przestrzennego części miasta Ząbkowice Śląskie;

9. Uchwała nr LI/105/2013 z dnia 30 grudnia 2013 r. w sprawie miejscowego planu zagospodarowania przestrzennego dla miasta Ząbkowice Śląskie;

10. Uchwała nr XXI/138/2015 Rady Miejskiej Ząbkowice Śląskich z dnia 18 grudnia 2015 r. w sprawie uchwalenia miejscowego planu zagospodarowania przestrzennego dla obrębu geodezyjnego Grochowiska w Gminie Ząbkowice Śląskie;

11. Uchwała nr XXI/139/2015 Rady Miejskiej Ząbkowice Śląskich z dnia 18 grudnia 2015 r. w sprawie uchwalenia miejscowego planu zagospodarowania przestrzennego dla obrębu geodezyjnego Braszowice w Gminie Ząbkowice Śląskie;

12. Uchwała nr XXI/140/2015 Rady Miejskiej Ząbkowice Śląskich z dnia 18 grudnia 2015 r. w sprawie uchwalenia miejscowego planu zagospodarowania przestrzennego dla obrębu geodezyjnego Tarnów w Gminie Ząbkowice Śląskie;

13. Uchwała nr XXI/141/2015 Rady Miejskiej Ząbkowice Śląskich z dnia 18 grudnia 2015 r. w sprawie uchwalenia miejscowego planu zagospodarowania przestrzennego dla obrębu geodezyjnego Pawłowice w Gminie Ząbkowice Śląskie;

14. Uchwała nr XXII/149/2015 Rady Miejskiej Ząbkowice Śląskich z dnia 30 grudnia 2015 r. w sprawie uchwalenia miejscowego planu zagospodarowania przestrzennego dla obrębu geodezyjnego Olbrachcice Wielkie w Gminie Ząbkowice Śląskie;

15. Uchwała nr XXVI/180/2016 z dnia 28 kwietnia 2016 r. w sprawie uchwalenia miejscowego planu zagospodarowania przestrzennego dla obrębu geodezyjnego Olbrachcice Wielkie - tereny zurbanizowane;

16. Uchwała nr XXXI/205/2016 z dnia 31 sierpnia 2016 r. w sprawie uchwalenia zmiany miejscowego planu zagospodarowania przestrzennego gminy Ząbkowice Śląskie dla terenów położonych w obrębie wsi Jaworek;

17. Uchwała nr XXXI/206/2016 z dnia 31 sierpnia 2016 r. w sprawie uchylenia zmiany miejscowego planu zagospodarowania przestrzennego części miasta Ząbkowice Śląskie;

18. Uchwała nr XXXI/207/2016 z dnia 31 sierpnia 2016 r. w sprawie uchylenia zmiany miejscowego planu zagospodarowania przestrzennego części miasta Ząbkowice Śląskie;

19. Uchwała nr XLIII/252/2017 z dnia 27 lutego 2017 r. w sprawie zmiany miejscowego planu zagospodarowania przestrzennego dla wyodrębnionych terenów miasta Ząbkowice Śląskie;

20. Uchwała nr XLIII/253/2017 z dnia 27 lutego 2017 r. w sprawie zmiany miejscowego planu zagospodarowania przestrzennego dla wyodrębnionego terenu miasta Ząbkowice Śląskie;

21. Uchwała nr XLVIII/279/2017 z dnia 30 czerwca 2017 r. w sprawie zmiany miejscowego planu zagospodarowania przestrzennego dla wyodrębnionego terenu miasta Ząbkowice Śląskie;

22. Uchwała nr VIII/280/2017 z dnia 30 czerwca 2017 r. w sprawie zmiany miejscowego planu zagospodarowania przestrzennego dla wyodrębnionych terenów miasta Ząbkowice Śląskie;

23. Uchwała nr LXXV/402/2018 Rady Miejskiej Ząbkowice Śląskich z dnia 8 listopada 2018 r. w sprawie uchwalenia zmiany miejscowego planu zagospodarowania przestrzennego dla wyodrębnionego obszaru miasta Ząbkowice Śląskie;

24. Uchwała nr XIV/95/2019 Rady Miejskiej Ząbkowice Śląskich z dnia 28 czerwca 2019 r. w sprawie uchwalenia zmiany miejscowego planu zagospodarowania przestrzennego dla wyodrębnionego obszaru geodezyjnego Tarnów, gmina Ząbkowice Śląskie;

25. Uchwała nr XV/101/2019 Rady Miejskiej Ząbkowice Śląskich z dnia 24 lipca 2019 r. w sprawie uchwalenia zmian miejscowego planu zagospodarowania przestrzennego miasta Ząbkowice Śląskie dla obszaru położonego przy ul. Powstańców Warszawy w Ząbkowicach Śląskich.

Obowiązujące miejscowe plany zagospodarowania przestrzennego z gminy Stoszowice, które zostały uwzględnione przy wyznaczaniu obszaru i granic aglomeracji Ząbkowice Śląskie:

1. Uchwała Nr 3/II/98 Rady Gminy Stoszowice z dnia 06 marca 1998 r. w sprawie zmiany miejscowego planu ogólnego zagospodarowania przestrzennego Gminy Stoszowice z wyłączeniem Srebrnej Góry;
2. Uchwała Nr 4/II/98 Rady Gminy Stoszowice z dnia 06 marca 1998 r. w sprawie zmiany miejscowego planu ogólnego zagospodarowania przestrzennego Gminy Stoszowice z wyłączenie Srebrnej Góry;
3. Uchwała nr 54/XII/99 Rady Gminy Stoszowice z dnia 04 października 1999 r. w sprawie miejscowego planu zagospodarowania przestrzennego dla części wsi Budzów;
4. Uchwała Nr 45/XIII/01 Rady Gminy Stoszowice z dnia 28.XII.2001 r. w sprawie miejscowego planu zagospodarowania przestrzennego dla części wsi Budzów;
5. Uchwała Nr II/5/02 Rady Gminy Stoszowice z dnia 12 grudnia 2002 r. w sprawie miejscowego planu zagospodarowania przestrzennego dla części wsi Stoszowice;
6. Uchwała Nr XXVIII/177/2013 Rady Gminy Stoszowice z dnia 23 kwietnia 2013 r. w sprawie uchwalenia miejscowego planu zagospodarowania przestrzennego miejscowości Srebrna Góra (Dz. Urz. Woj. Doln. z 2013 r. poz. 4639);
7. Uchwała Nr XXXIX/247/2018 Rady Gminy Stoszowice z dnia 28 marca 2018 r. w sprawie uchwalenia miejscowego planu zagospodarowania przestrzennego dla obszaru strefy aktywności gospodarczej we wschodniej części wsi Stoszowice II - część B (Dz. Urz. Woj. Doln. z 2018 r. poz. 1660);
8. Uchwała Nr XLVII/273/2018 Rady Gminy Stoszowice z dnia 26 września 2018 r. w sprawie uchwalenia miejscowego planu zagospodarowania przestrzennego dla terenu w obrębie miejscowości Srebrna Góra (Dz. Urz. Woj. Doln. z 2018 r. poz. 4959);
9. Uchwała Nr IV/25/2019 Rady Gminy Stoszowice z dnia 13 lutego 2019 r. w sprawie uchwalenia miejscowego planu zagospodarowania przestrzennego dla obszaru strefy aktywności gospodarczej we wschodniej części wsi Stoszowice II - część A (Dz. Urz. Woj. Doln. z 2019 r. poz. 1237);

Akty prawne i inne opracowania

1. Ustawa z dnia 20 lipca 2017 r. – Prawo wodne (Dz. U. z 2020 r. poz. 310 z późn. zm.)
2. Rozporządzenie Ministra Gospodarki Morskiej i Żeglugi Śródlądowej z dnia 27 lipca 2018 r. w sprawie sposobu wyznaczania obszarów i granic aglomeracji (Dz. U. z 2018 r. poz. 1586).
3. Wytyczne do wyznaczania, zmiany lub likwidacji obszarów i granic aglomeracji, MGMiŻŚ, PGW Wody Polskie, Warszawa, lipiec 2019.
4. Poradnik dla samorządowców wyznaczających aglomeracje opracowany na podstawie pytań zadanych na spotkaniach w dniach 23.07.2020 oraz 10.08.2020, wersja 1., MGMiŻŚ ,PGW Wody Polskie, Warszawa, wrzesień 2020.

Źródła danych przestrzennych

1. Granice działek ewidencyjnych i budynki, Ewidencja Gruntów i Budynków, Powiatowy Ośrodek Dokumentacji Geodezyjnej i Kartograficznej w Ząbkowicach Śląskich.
2. Sieć kanalizacyjna, Mapa zasadnicza/GESUT, Powiatowy Ośrodek Dokumentacji Geodezyjnej i Kartograficznej w Ząbkowicach Śląskich, uzupełniona o informację z JST.
3. Numery adresowe budynków, Ewidencja Miejscowości Ulic i Adresów, Główny Urząd Geodezji i Kartografii, <http://integracja.gugik.gov.pl/daneadresowe/>
4. Formy ochrony przyrody, Centralny Rejestr Form Ochrony Przyrody, Generalna Dyrekcja Ochrony Środowiska, <http://geoserwis.gdos.gov.pl/>
5. Mapa topograficzna 1:10 000, Baza Danych Obiektów Topograficznych (BDOT10k), Główny Urząd Geodezji i Kartografii, <https://mapy.geoportal.gov.pl/>
6. Granice administracyjne, Ewidencja Gruntów i Budynków, Powiatowy Ośrodek Dokumentacji Geodezyjnej i Kartograficznej w Ząbkowicach Śląskich, Dane stanowią źródłowy zbiór podlegający integracji w Państwowym Rejestrze Granic.

7. Nazwy miejscowości, Państwowy Rejestr Nazw Geograficznych, Główny Urząd Geodezji i Kartografii, <http://www.gugik.gov.pl/pzgif>

3. INFORMACJE SZCZEGÓŁOWE O AGLOMERACJI

3.1. DŁUGOŚĆ I RODZAJ ISTNIEJĄCEJ I PLANOWANEJ DO BUDOWY SIECI KANALIZACYJNEJ

Długość i rodzaj kanalizacji istniejącej (szczegółowe informacje nt. ludności korzystającej z sieci punkt 3.3. niniejszego opracowania)

Lp.	Rodzaj kanalizacji	Długość [km]		Liczba osób korzystających z istniejącej kanalizacji			
		Sieć kanalizacji sanitarnej na terenie gminy Ząbkowice Śląskie	Sieć kanalizacji sanitarnej na terenie gminy Stoszowice	Mieszkańcy	Przemysł	Osoby czasowo przebywające na terenie aglomeracji	Sumaryczna liczba osób [kol 4 + 5 + 6]
1	2	3		4	5	6	7
1	Sanitarna grawitacyjna	41,03	0,57	16618	295	622	17535
2	Sanitarna tłoczna	6,92					
3	Ogólnospławna grawitacyjna	9,10	1,50				
4	Ogólnospławna tłoczna						
RAZEM		57,05	2,07	16618	295	622	17535
		59,12					

Długość i kanalizacji projektowanej (szczegółowe informacje nt. projektowanego wykorzystania z sieci zawiera punkt 3.3. niniejszego opracowania)

Lp.	Miejscowość	Długość [km]	Stali mieszkańcy aglomeracji[RLM]	Osoby czasowo przebywające w aglomeracji[RLM]
1	Braszowice	6,147	801	-
2	Stoszowice	6,22	804	-
3	Budzów	8,38	918	-
4	Olbrachcice Wielkie	4,50	590	-
5	Srebrna Góra	2,18	166	114
RAZEM		27,427	3279	114
		3393		

3.2. WSKAŹNIK KONCENTRACJI

Na terenie aglomeracji planuje się inwestycje w zakresie budowy sieci kanalizacji sanitarnej na terenie miejscowości Braszowice gm. Ząbkowice Śląskie, Olbrachcice Wielkie gm. Ząbkowice Śląskie, Stoszowice gm. Stoszowice, Budzów gm. Stoszowice, Srebrna Góra gm. Stoszowice. Planuje się wybudować 27,427 km sieci kanalizacyjnej i podłączyć do niej 3393 osoby (szczegółowe dane przedstawia poniższa tabela). Zakłada się, że w wyniku inwestycji przyłączone zostaną wszystkie lokalizacje posiadające aktualnie zbiorniki bezodpływowe oraz ½ lokalizacji wyposażonych w przydomowe oczyszczalnie (traktując podłączenie do sieci, jako formę znacznie wygodniejszą i w długiej perspektywie bardziej ekonomiczną). Wskaźnik koncentracji dotyczący planowanego zasięgu sieci kanalizacyjnej na terenie aglomeracji Ząbkowice Śląskie **wynosi 124** [osoby na 1 km planowanej do budowy sieci kanalizacyjnej].

Lp.	Miejscowość	Długość sieci [km]	Stali mieszkańcy aglomeracji[RLM]	Osoby czasowo przebywające w aglomeracji[RLM]
1.	Braszowice	6,147	801	-
2.	Stoszowice	6,22	804	-

3.	Budzów	8,38	918	-
4.	Olbrachcice Wielkie	4,50	590	-
5.	Srebrna Góra	2,18	166	114
RAZEM		27,427	3279	114
			3393	
Wskaźnik koncentracji [osoby/km nowej sieci]		124		

3.3. LICZBA STAŁYCH MIESZKAŃCÓW AGLOMERACJI I OSÓB CZASOWO PRZEBYWAJĄCYCH W AGLOMERACJI

Poniższa tabela przedstawia liczbę stałych mieszkańców i osób czasowo przebywających obecnie (stan na rok 2020) oraz po zrealizowaniu planowanych inwestycji.

W przeliczeniu procentowym %RLM korzystających obecnie z sieci kanalizacyjnej wynosi 82,67%, korzystających ze zbiorników bezodpływowych (szamb): 15,53%, a z przydomowych oczyszczalni ścieków: 1,80%. **Po przeprowadzeniu planowanych inwestycji %RLM korzystających z sieci kanalizacyjnej będzie wynosił 98,67 %**, korzystających ze zbiorników bezodpływowych (szamb): 0,25%, a z przydomowych oczyszczalni ścieków: 1,08%.

Miejscowość	STAN OBECNY				Długość istniejącej sieci kanalizacji i sanitarnej	PO REALIZACJI INWESTYCJI		
	Stali mieszkańcy aglomeracji i osoby czasowo przebywające w aglomeracji	Stali mieszkańcy i osoby czasowo przebywające w aglomeracji, stan na rok 2020				Liczba planowanych do przyłączenia stałych mieszkańców i osób czasowo przebywających w aglomeracji	Długość planowanej sieci kanalizacji sanitarnej	Przyłączeni do sieci kanalizacji sanitarnej po zrealizowaniu projektów rozbudowy sieci
		przyłączeni do sieci kanalizacji sanitarnej	posiadający zbiorniki bezodpływowe	posiadający przydomowe oczyszczalnie ścieków				
Pawłowice	191	186	0	5	57,05			186
Grochowiska	69	67	2	0				67
Tarnów	598	561	5	32				561
Boblice	496	491	5	0				491
Jaworek	371	354	0	17				354
Ząbkowice Śląskie	14265	14206	42	17				14206
Ząbkowice Śląskie - osoby czasowo przebywające w aglomeracji	187	187	-	-				187
Braszowice	802	-	801	1		801	6,147	801
Stoszowice	879	-	729	150		804	6,22	804
Budzów	980	-	857	123		918	8,38	918
Olbrachcice Wielkie	603	-	578	25		590	4,5	590
Srebrna Góra	925	753	160	12	2,07	166	2,18	919
Srebrna Góra - osoby czasowo przebywające w aglomeracji	549	435	114	-		114		549
RLM stałych mieszkańców aglomeracji	20179	16618	3179	382	-	3279		19897
RLM osób czasowo przebywających w aglomeracji	736	622	114	0	-	114		736
RAZEM	20915	17240	3293	382	59,12	3393	27,427	20633

3.4. PRZEMYSŁ OBSŁUGIWANY PRZEZ ISTNIEJĄCĄ SIEĆ KANALIZACYJNĄ

Łączna wartość ładunku z przemysłu wyrażona w RML wynosi 295. Poniższa tabela zawiera informację o głównych podmiotach gospodarczych odprowadzających ścieki do istniejącej sieci kanalizacyjnej.

Dane dotyczące ilości ścieków przemysłowych odprowadzanych przez zakłady do systemu kanalizacji zbiorczej dotyczą okresu I – IX lub I – X 2020 r. i pochodzą z Przedsiębiorstwa Wodociągów i Kanalizacji „Delfin” Sp. z o.o.

Ilość ścieków przemysłowych odprowadzanych do zbiorczej sieci kanalizacyjnej na terenie aglomeracji [m³/d]			35,5		
Skład jakościowy ścieków przemysłowych odprowadzanych do zbiorczej sieci kanalizacyjnej na terenie aglomeracji			Zgodnie z rozporządzeniem o wprowadzaniu ścieków przemysłowych do urządzeń kanalizacyjnych		
Najważniejsze podmioty gospodarcze na terenie aglomeracji ze wskazaniem rodzaju produkcji					
Podmiot gospodarczy	Rodzaj produkcji/ usług	Suma ilości ścieków przemysłowych Ilość ścieków przemysłowych odprowadzanych do zbiorczej sieci kanalizacyjnej [m ³ /d]	Wartość wskaźnika BZT ₅ zanieczyszczeń	Ładunek zanieczyszczeń odprowadzanych w ciągu doby [g/d]	RLM przemysłu
Legrand Polska Sp. z o.o. ul. Waryńskiego 20, 57-200 Ząbkowice Śląskie	Produkcja aparatury rozdzielczej i sterowniczej energii elektrycznej	2243	400	3320	55
		8,3 (okres I – IX 2020 r.)			
P. P.H. "HE-MA" Henryk Lorczyk, ul. Daleka 1, 57-200 Ząbkowice Śląskie	Przetwarzanie i konserwowanie mięsa, z wyłączeniem mięsa z drobiu	3035	560	5656	94
		10,1 (okres I – X 2020 r.)			
Neoprofil Sp. J. Rafał Herzyk, Adam Prokop, Tarnów 55b, 57-200 Ząbkowice Śląskie	Produkcja wyrobów formowanych na zimno	396	600	780	13
		1,3 (okres I – X 2020 r.)			
Procar Sp. z o.o. ul. Powstańców Warszawy N, 57-200 Ząbkowice Śląskie	Stacja obsługi samochodów – myjnia	1336	500	2250	38
		4,5 (okres I – X 2020 r.)			
Ecoluk Sp. z o.o. ul. Wrocławska 27, 57-200 Ząbkowice Śląskie	Stacja obsługi samochodów – myjnia	1153	500	1900	32
		3,8 (okres I – X 2020 r.)			
Orlen – stacja paliw, ul. Wrocławska 31, 57-200 Ząbkowice Śląskie	Stacja obsługi samochodów – myjnia	588	500	1000	17
		2,0 (okres I – X 2020 r.)			
Trans-Pol Piotr Szczeńsiak, lokalizacja myjni: ul. Legnicka, 57-200 Ząbkowice Śląskie	Stacja obsługi samochodów – myjnia	1655	500	2750	46
		5,5 (okres I – IX 2020 r.)			
RAZEM		10406		17656	295

4. OCZYSZCZALNIE ŚCIEKÓW KOMUNALNYCH

Na terenie aglomeracji funkcjonują dwie oczyszczalnie ścieków komunalnych zlokalizowane w miejscowości Ząbkowice Śląskie (działka ewid. nr 6, obręb: 0003 Sadlno, AM13), gmina Ząbkowice Śląskie i w miejscowości Budzów (działka ewid. nr 107/12, obręb: 0001 Budzów), gmina Stoszowice.

Oczyszczalnie ścieków w Ząbkowicach Śląskich oraz Budzowie nie obsługują innych aglomeracji. Podczas realizacji projektów budowy sieci kanalizacji sanitarnej, oczyszczalnia ścieków w Budzowie przewidziana jest do wygaszenia i likwidacji, a ścieki z miejscowości znajdujących się w obszarze aglomeracji Ząbkowice Śląskie planowane są do podłączenia do oczyszczalni ścieków w Ząbkowicach Śląskich.

Projektowana wydajność oczyszczalni ścieków w Ząbkowicach Śląskich wyrażona w równoważnej liczbie mieszkańców (RLM) aglomeracji wynosi 28400. Projektowana wydajność oczyszczalni ścieków w Budzowie

wyrażona w równoważnej liczbie mieszkańców (RLM) aglomeracji wynosi 2600. Wartość sumaryczna z obu oczyszczalni wynosi, zatem 31000 RLM.

W związku z powyższym przy wyliczonym RLM dla aglomeracji na poziomie 21210 można stwierdzić, iż po sprawdzeniu sumarycznej wydajności obu oczyszczalni ścieków – oczyszczalnie te zapewniają możliwość przyjęcia wszystkich ścieków z terenu aglomeracji. Także po wykonaniu zamierzeń inwestycyjnych, których skutkiem ma być likwidacja oczyszczalni w Budzowie i przejęcie ścieków przez oczyszczalnie w Ząbkowicach Śląskich, nadal oczyszczalnia ta będzie miała projektowane obciążenie ponad obciążenie rzeczywiste.

Do oczyszczalni ścieków w Budzowie aktualnie systemem kanalizacyjnym doprowadzane są tylko ścieki komunalne powstające na terenie miejscowości Srebrna Góra, a obciążenie oczyszczalni ścieków wynosi 1529 RLM. Została ona przeznaczona do likwidacji po zakończeniu inwestycji związanych z budową kanalizacji na terenie Olbrachc Wielkich, Stoszowic i Budzowa.

Do oczyszczalni ścieków w Ząbkowicach Śląskich aktualnie systemem kanalizacyjnym doprowadzane są ścieki komunalne powstające na terenie miejscowości Bobolice, Jaworek, Tarnów, Pawłowice, Grochowiska i miasta Ząbkowice Śląskie.

Nazwa		Oczyszczalnia ścieków w Ząbkowicach Śląskich	Oczyszczalnia ścieków w Budzowie
Lokalizacja		Przedsiębiorstwo Wodociągów i Kanalizacji „Delfin” Sp. z o. o. ul. Rzeczna 2, 57-200 Ząbkowice Śląskie działka ewid. nr 6, obręb: 0003 Sadlno, AM13, gmina Ząbkowice Śląskie, powiat ząbkowicki	Wodociągi Srebrnogórskie Sp. z o.o. Budzów 178D, 57-215 Srebrna Góra działka ewid. nr 107/12, obręb: 0001 Budzów, gmina Stoszowice, powiat ząbkowicki
Pozwolenie wodnoprawne na odprowadzanie ścieków z oczyszczalni ścieków do środowiska		decyzja nr WŚR.6341.127.2016 wydana przez Starostę Ząbkowickiego z dnia 25 stycznia 2017 r., pozwolenie wodnoprawne obowiązuje od 1 stycznia 2017 r. do 31 grudnia 2027 r.	decyzja nr WR.ZUZ.4.4210.230.2020.WB Dyrektora Zarządu Zlewni w Nysie Państwowego Gospodarstwa Wodnego Wody Polskie z dnia 6 października 2020 r., pozwolenie wodnoprawne obowiązuje od 20 października 2020 r. do 5 października 2030 r.
Rodzaj oczyszczalni ścieków		PUB2	B
Obciążenie oczyszczalni ścieków [RLM]		14160	1529
Projektowana wydajność oczyszczalni ścieków [RLM]		28400	2600
Przepustowość oczyszczalni ścieków	średnia [m ³ /d]	5500	300
	maksymalna godzinowa [m ³ /h]	275	16,25
	maksymalna roczna [m ³ /rok]	2 410 000	142 350
Odbiornik ścieków oczyszczonych		Rzeka Budzówka km 10 + 930 wylot na działce ewid. nr 89/19 N: 503423,73 E: 164941,41	potok Węza km 7+250 PL-ETRF2000: X:5605917,0 Y: 6405739,0

IŁOŚCI ŚCIEKÓW

Parametr	Oczyszczalnia ścieków w Ząbkowicach Śląskich (dane z okresu I – XI 2020 r.)	Oczyszczalnia ścieków w Budzowie (dane z 2019 r.)
Ilość ścieków dopływająca do oczyszczalni siecią kanalizacyjną z terenu aglomeracji [m ³ /rok]	510756	29450
Ilość ścieków dowożonych do oczyszczalni ze zbiorników bezodpływowych z terenu aglomeracji	770	750

	[m ³ /rok]	
Ilość ścieków wytworzonych przez mieszkańców aglomeracji korzystających z przydomowych oczyszczalni ścieków [m ³ /rok]	274	2530
Łączna ilość ścieków komunalnych powstających na terenie aglomeracji [m ³ /rok]	511800	32730
Średnia dobowo ilość ścieków komunalnych powstających na terenie aglomeracji [m ³ /d]	1545	89,7

SKŁAD JAKOŚCIOWY ŚCIEKÓW

Skład jakościowy ścieków komunalnych powstających na terenie aglomeracji	Wskaźnik	Ścieki surowe	Ścieki oczyszczone
	Oczyszczalnia ścieków w Ząbkowicach Śląskich (dane z okresu I – XI 2020 r.)		
	BZT ₅ [mgO ₂ /dm ³]	357	3,33
	ChZTCr [mgO ₂ /dm ³]	894	18,38
	Zawiesina ogólna [mg/dm ³]	355	3,4
	Azot ogólny [mgN/dm ³]	119	8,89
	Fosfor ogólny [mgP/dm ³]	6,73	0,36
Oczyszczalnia ścieków w Budzowie (dane z 2020 r.)			
	BZT ₅ [mgO ₂ /dm ³]	123	22
	ChZTCr [mgO ₂ /dm ³]	306	40
	Zawiesina ogólna [mg/dm ³]	90	8,6
	Azot ogólny [mgN/dm ³]	brak danych	brak danych
	Fosfor ogólny [mgP/dm ³]	brak danych	brak danych

4.1. NAZWY ZAKŁADÓW, KTÓRYCH PODŁĄCZENIE DO SYSTEMU KANALIZACJI ZBIORCZEJ JEST PLANOWANE

Na terenie aglomeracji Ząbkowice Śląskie nie planuje się budowy zakładów, które generowałyby ścieki przemysłowe i przesyłały je do oczyszczalni ścieków poprzez system kanalizacji.

4.2. UZASADNIENIE OKREŚLONEJ RLM AGLOMERACJI

Według Urzędu Gminy Ząbkowice Śląskie i Urzędu Gminy Stoszowice w obszarze aglomeracji zameldowanych na pobyt stały i czasowy jest łącznie 20179 mieszkańców. Na terenie aglomeracji znajduje się łącznie 27 obiektów turystycznych (gmina Ząbkowice Śląskie – 7, gmina Stoszowice – 20) posiadających łącznie 736 miejsc noclegowych. W gminie Ząbkowice Śląskie w granicach wyznaczonej aglomeracji znajduje się 7 obiektów turystycznych posiadających 187 miejsc noclegowych, obiekty te podłączone są do zbiorczego systemu kanalizacyjnego. W gminie Stoszowice w granicach wyznaczonej aglomeracji znajduje się 20 obiektów turystycznych z 549 miejscami noclegowymi, z czego 16 obiektów podłączonych jest do sieci kanalizacyjnej (435 miejsc noclegowych) a 4 obiekty turystyczne do zbiorników bezodpływowych (114 miejsc noclegowych). Łączna wartość ładunku z przemysłu wyrażona w RML wynosi 295.

Wyszczególnienie		RLM/szt.
1	RLM stałych mieszkańców aglomeracji (osoby zameldowane na obszarze aglomeracji na pobyt stały oraz pobyt czasowy) = 1 Mk = 1 RLM	20179
	<i>Liczba stałych mieszkańców korzystających z sieci kanalizacyjnej</i>	16618
	<i>Liczba stałych mieszkańców korzystających ze zbiorników bezodpływowych</i>	3179
	<i>Liczba stałych mieszkańców korzystających z przydomowych oczyszczalni ścieków</i>	382
2	RLM osób czasowo przebywających na terenie aglomeracji – 1 zarejestrowane miejsce noclegowe = 1 RLM	736
	<i>Liczba osób czasowo przebywających na terenie aglomeracji korzystających z sieci kanalizacyjnej</i>	622
	<i>Liczba osób czasowo przebywających na terenie aglomeracji korzystających ze zbiorników bezodpływowych</i>	114
	<i>Liczba osób czasowo przebywających na terenie aglomeracji korzystających z przydomowych oczyszczalni ścieków</i>	0
3	RLM przemysłu – wynikająca z dobowego ładunku ścieków odprowadzanych przez zakłady przemysłowe i usługowe korzystające z istniejącej sieci kanalizacyjnej	295
RAZEM		21210

4.3. ILOŚĆ ŚCIEKÓW POWSTAJĄCYCH NA TERENIE AGLOMERACJI NIEOBJĘTYCH SYSTEMEM KANALIZACJI ZBIORCZEJ, GDZIE ZASTOSOWANO SYSTEMY INDYWIDUALNE ALBO PLANUJE SIĘ ZASTOSOWANIE SYSTEMÓW INDYWIDUALNYCH LUB INNYCH ROZWIĄZAŃ ZAPEWNIAJĄCYCH TAKI SAM POZIOM OCHRONY ŚRODOWISKA JAK W PRZYPADKU SYSTEMÓW KANALIZACJI ZBIORCZEJ.

Na obszarze aglomeracji Ząbkowice Śląskie powstaje średnio rocznie ok. 1520 m³ ścieków odprowadzanych do zbiorników bezodpływowych, które są dowożone taborem asenizacyjnym do oczyszczalni ścieków w Ząbkowicach Śląskich (770 m³ - dane z okresu I – XI 2020 r.) lub w Budzowie (750 m³ - dane z 2019 r.).

Na obszarze aglomeracji Ząbkowice Śląskie powstaje średnio rocznie ok. 2804 m³ ścieków odprowadzanych do przydomowych oczyszczalni ścieków, które są dowożone do oczyszczalni ścieków w Ząbkowicach Śląskich (274 m³ - dane z okresu I – XI 2020 r.) lub w Budzowie (2530 m³ - dane z 2019 r.).

5. STREFY OCHRONNE UJĘĆ WODY

Na terenie aglomeracji zlokalizowane są następujące ujęcia wody i ich strefy ochronne

Strefa ochronna ujęcia wody	Oznaczenie aktów prawa miejscowego lub decyzji ustanawiających strefę ochronną ujęcia wody oraz zakazy, nakazy i ograniczenia obowiązujące na tym terenie
Strefa ochrony bezpośredniej ujęcia wód podziemnych w Ząbkowicach Śląskich, zlokalizowanych na działkach nr 39/3, 39/5 i 37, obręb: Osiedle Wschód, A.M.-5, gm. Ząbkowice Śląskie	Decyzja Dyrektora Zarządu Zlewni w Nysie Państwowego Gospodarstwa Wodnego Wody Polskie znak: WR.ZUZ.4.4100.2.2018.PŁ z dnia 2 listopada 2018 r. Na terenie ochrony bezpośredniej zakazuje się wszelkiej działalności niezwiązanej z eksploatacją ujęcia wody. Na terenie ochrony bezpośredniej nakazuje się: 1.wykorzystywać teren strefy wyłącznie do celów związanych z funkcjonowaniem ujęcia wody; 2.odprowadzać wody opadowe lub roztopowe w sposób uniemożliwiający przedostawanie się ich do urządzeń służących do poboru wody; 3.zagospodarować teren zielenią; 4.odprowadzać poza granicę terenu ochrony bezpośredniej ścieki z urządzeń sanitarnych, przeznaczonych do użytku osób zatrudnionych przy obsłudze urządzeń służących do poboru wody; 5.ograniczyć do niezbędnych potrzeb przebywanie osób niezatrudnionych przy obsłudze urządzeń służących do poboru wody; 6.ogrodzić teren ochrony bezpośredniej; oznakować teren ochrony bezpośredniej poprzez umieszczenie na ogrodzeniu tablic zawierających informacje o ujęciu wody i zakazie wstępu osób nieupoważnionych.
Strefa ochrony bezpośredniej ujęcia wód podziemnych zlokalizowana na działce nr 423 obręb Budzów, gm. Stoszowice	Decyzja pozwolenia wodnoprawnego Starosty Ząbkowickiego znak: WRS.6223-60/05 z dnia 15 marca 2006 r. W pkt . 3. decyzji określono warunki: 1.prawidłowej eksploatacji studni i urządzeń towarzyszących, 2.prowadzenia pomiarów ilości oraz jakości pobieranej wody, 3.prowadzenia okresowych pomiarów wydajności i poziomu zwierciadła wody w studni, 4.wykonywanie analiz fizyko chemicznych i bakteriologicznych wody zgodnie z przepisami szczególnymi, 5.ogrodzenie terenu strefy oraz umieszczenie tablic informacyjnych o ujęciu wody i zakazie wstępu osób nieupoważnionych, 6.odprowadzenie wód opadowych w sposób uniemożliwiający przedostanie się ich do urządzeń służących do poboru wody, 7.zagospodarowanie terenu zielenią.

6. OBSZARY OCHRONNE ZBIORNIKÓW WÓD ŚRÓDLĄDOWYCH.

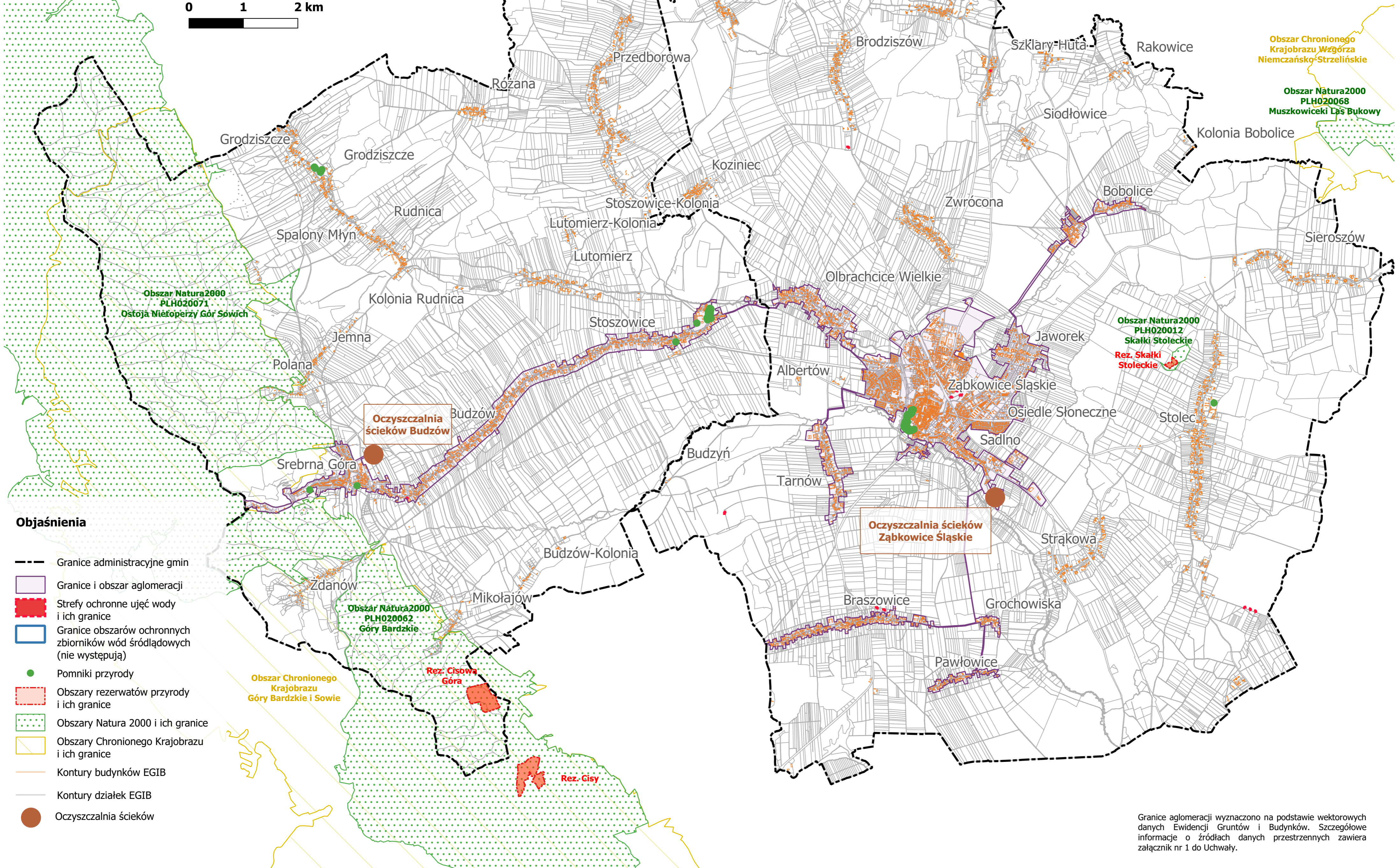
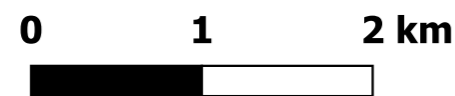
Na obszarze aglomeracji Ząbkowice Śląskie nie ustanowiono obszarów ochronnych zbiorników wód śródlądowych.

7. FORMY OCHRONY PRZYRODY, O KTÓRYCH MOWA W ART. 6 USTAWY Z DNIA 16 KWIEŚNIA 2004 R. O OCHRONIE PRZYRODY

Na terenie aglomeracji występuje 11 pomników przyrody (obejmujących 98 drzew). Utworzone zostały na podstawie Rozporządzenia nr 11 Wojewody Dolnośląskiego z dnia 8 sierpnia 2008 r. w sprawie ustanowienia pomników przyrody (Dz. Urz. Woj. Doln. nr 221 poz. 2494). Zestawienie pomników zawiera poniższa tabela.

Lp.	Gmina	Miejscowość	Działka i obręb	Nazwa/rodzaj pomnika przyrody
1	Stoszowice	Stoszowice	244, Stoszowice	Kasztanowiec biały (<i>Aesculus hippocastanum</i>) o obw. 332 cm
2.	Stoszowice	Stoszowice	328/2, Stoszowice	Lipa drobnolistna (<i>Tilia cordata</i>) o obw. 418 cm
3.	Stoszowice	Stoszowice	328/2, Stoszowice	Kasztanowiec biały (<i>Aesculus hippocastanum</i>) o obw. 222 cm
4.	Stoszowice	Stoszowice	328/2, Stoszowice	Grupa drzew - 9 szt. Buk pospolity (<i>Fagus sylvatica</i>) o obw. 220-320 cm
5.	Stoszowice	Stoszowice	328/2, Stoszowice	Grupa drzew - 34 szt. Buk pospolity (<i>Fagus sylvatica</i>) o obw. 160-320 cm
6.	Stoszowice	Srebrna Góra	345, Srebrna Góra	Lipa drobnolistna (<i>Tilia cordata</i>) o obw. 380 cm
7.	Stoszowice	Srebrna Góra	345, Srebrna Góra	Lipa drobnolistna (<i>Tilia cordata</i>) o obw. 470 cm
8.	Stoszowice	Srebrna Góra	76/5, Srebrna Góra	Cis pospolity (<i>Taxus baccata</i>) o obw. 148 cm
9.	Ząbkowice Śląskie	Ząbkowice Śląskie	26 AM 11, Centrum	Aleja lipowa - 47 szt. Lipa drobnolistna (<i>Tilia cordata</i>) o obw. od 107 do 374 cm
10.	Ząbkowice Śląskie	Ząbkowice Śląskie	35 AM 11, Centrum	Topola biała (<i>Populus alba</i>) o obw. 222 cm
11.	Ząbkowice Śląskie	Ząbkowice Śląskie	35 AM 11, Centrum	Jesion wyniosły (<i>Fraxinus excelsior</i>) o obw. 355 cm

GRANICE I OBSZAR AGLOMERACJI ZĄBKOWICE ŚLĄSKIE



Objaśnienia

- Granice administracyjne gmin
- Granice i obszar aglomeracji
- Strefy ochronne ujęć wody i ich granice
- Granice obszarów ochronnych zbiorników wód śródlądowych (nie występują)
- Pomniki przyrody
- Obszary rezerwatów przyrody i ich granice
- Obszary Natura 2000 i ich granice
- Obszary Chronionego Krajobrazu i ich granice
- Kontury budynków EGIB
- Kontury działek EGIB
- Oczyszczalnia ścieków

Granice aglomeracji wyznaczono na podstawie wektorowych danych Ewidencji Gruntów i Budynków. Szczegółowe informacje o źródłach danych przestrzennych zawiera załącznik nr 1 do Uchwały.

Uzasadnienie

1. Przedmiot regulacji i podstawy prawne

Zgodnie z art. 565 ust. 2 ustawy z dnia 20 lipca 2017 r. Prawo wodne (Dz. U. z 2020 poz. 310 z późn. zm.), zwanego dalej „Prawem wodnym”, dotychczasowe akty prawa miejscowego wydane na podstawie art. 43 ust. 2a ustawy z dnia 18 lipca 2001 r. - Prawo wodne (Dz. U. z 2017 r. poz. 1121) zachowują moc nie dłużej niż do dnia 31 grudnia 2020 r. Wynika z tego, iż uchwała Nr XXVII/827/16 Sejmiku Województwa Dolnośląskiego z dnia 27 października 2016 r. w sprawie zmiany uchwały Nr IX/132/15 Sejmiku Województwa Dolnośląskiego z dnia 12 maja 2015 r. w sprawie wyznaczenia aglomeracji Ząbkowice Śląskie (Dz. Urz. Woj. Doln. z dn. 08.11.2016 r. poz. 4980), która utraciła moc dnia 31 grudnia 2020 r.

W związku z wejściem w życie ustawy z dnia 20 lipca 2017 r. Prawo wodne (Dz. U. z 2020 poz. 310 z późn. zm.) kompetencje w zakresie wyznaczania, zmiany lub likwidacji obszarów i granic aglomeracji przejęły samorządy gminne.

Podstawą wyznaczenia obszaru i granic aglomeracji jest spełnienie wszystkich wymogów zapisanych rozporządzeniem Ministra Gospodarki Morskiej i Żeglugi Śródlądowej z dnia 27 lipca 2018 r. w sprawie sposobu wyznaczania obszarów i granic aglomeracji.

W myśl art. 87 ust. 1, 2 i 3 ww. ustawy, wyznaczenie aglomeracji następuje w drodze uchwały rady gminy będącej aktem prawa miejscowego.

2. Konsultacje wymagane przepisami prawa

Na podstawie art. 87 ust. 1 i ust. 4 ustawy z dnia 20 lipca 2017 r. Prawo wodne (Dz. U. z 2020 poz. 310 z późn. zm.) oraz art. 18 ust. 2 pkt 15 ustawy z dnia 8 marca 1990 roku o samorządzie gminnym (Dz. U. 2020 poz. 713) gminy zainteresowane wyznaczeniem aglomeracji przygotowują projekt uchwały wyznaczającej aglomerację, który podlega uzgodnieniu przez wójta, burmistrza lub prezydenta miasta z Państwowym Gospodarstwem Wodnym Wody Polskie, a w zakresie obszarów objętych przynajmniej jedną formą ochrony z właściwym Regionalnym Dyrektorem Ochrony Środowiska.

Pismem z dnia 23 grudnia 2020 r. wystąpiono do Państwowego Gospodarstwa Wodnego Wody Polskie, Dyrektora Zarządu Zlewni Wód Polskich w Nysie z wnioskiem o uzgodnienie projektu uchwały w sprawie wyznaczenia obszaru i granic Aglomeracji Ząbkowice Śląskie (wraz z załącznikami).

Po zapoznaniu się z przedłożoną dokumentacją Dyrektor Zarządu Zlewni Wód Polskich w Nysie, Państwowego Gospodarstwa Wodnego Wody Polskie, postanowieniem z dnia 14 stycznia 2021 r. (znak WR.ZZŚ.4.4032.19.2020.JP) uzgodnił projekt uchwały w sprawie wyznaczenia obszaru i granicy Aglomeracji Ząbkowice Śląskie (wraz z załącznikami).

Pismem z dnia 23 grudnia 2020 r. wystąpiono do Regionalnego Dyrektora Ochrony Środowiska we Wrocławiu z wnioskiem o uzgodnienie projektu uchwały w sprawie wyznaczenia obszaru i granicy Aglomeracji Ząbkowice Śląskie (wraz z załącznikami).

Po zapoznaniu się z przedłożoną dokumentacją Regionalny Dyrektor Ochrony Środowiska we Wrocławiu postanowieniem z dnia 5 stycznia 2021 r. (znak WPN.600.284.2020AS) uzgodnił projekt uchwały w sprawie wyznaczenia obszaru i granicy Aglomeracji Ząbkowice Śląskie w zakresie ochrony przyrody i obszarów Natura 2000.

3. Uzasadnienie merytoryczne:

Stwierdzono niezgodność RLM dotychczas obowiązującej aglomeracji z RLM rzeczywistym aglomeracji oraz konieczność zmiany zakresu terytorialnego obszaru dotychczasowej aglomeracji (zmianę obszaru i granic Aglomeracji) ze względu na uwarunkowania, wynikające z obecnej sytuacji w zakresie istniejącego systemu kanalizacji zbiorczej oraz zweryfikowane tereny aglomeracji dla obszarów planowanych do skanalizowania.

W związku z wypełnieniem wszystkich czynności przewidzianych rozporządzeniem Ministra Gospodarki Morskiej i Żeglugi Śródlądowej z dnia 27 lipca 2018 r. w sprawie sposobu wyznaczania obszarów i granic aglomeracji, zgodnie z kompetencjami, niniejszym aktem prawnym Rada Miejska Ząbkowice Śląskich wyznacza aglomerację Ząbkowice Śląskie.

Przedmiotowy obszar obejmuje części miejscowości z terenu gminy Ząbkowice Śląskie: Bobolice,

Braszowice, Grochowiska, Jaworek, Olbrachcice Wielkie, Pawłowice, Tarnów i miasto Ząbkowice Śląskie oraz miejscowości z terenu gminy Stoszowice: Srebrna Góra, Stoszowice, Budzów.

Równoważna liczba mieszkańców aglomeracji (RLM) wynosi **21210**, którą uzasadnia:

a)**RLM stałych mieszkańców aglomeracji (osoby zameldowane na obszarze aglomeracji na pobyt stały oraz pobyt czasowy) = 1 Mk = 1 RLM – 20179** (t.j. liczba stałych mieszkańców korzystających z sieci kanalizacyjnej – 16618, liczba stałych mieszkańców korzystających z taboru asenizacyjnego – 3179, liczba stałych mieszkańców korzystających z pojedynczych systemów oczyszczania ścieków – 382),

b)**RLM osób czasowo przebywających na terenie aglomeracji - 1 zarejestrowane miejsce noclegowe = 1 RLM – 736** (t.j. liczba osób czasowo przebywających na terenie aglomeracji korzystających z sieci kanalizacyjnej– 622, liczba osób czasowo przebywających na terenie aglomeracji korzystających z zbiorników bezodpływowych – 114),

c)**RLM przemysłu – 295**. Na terenie aglomeracji Ząbkowice Śląskie funkcjonujące zakłady przemysłowe generują ścieki o charakterze przemysłowym, które wprowadzane są do systemu kanalizacyjnego prowadzącego do oczyszczalni ścieków w Ząbkowicach Śląskich. RLM przemysłu aglomeracji Ząbkowice Śląskie wynosi 295 RLM.

Długość istniejącej na terenie aglomeracji sieci kanalizacyjnej wynosi 59,12 km, w tym 41,6 km to kanalizacja sanitarna grawitacyjna, 10,6 km kanalizacja ogólnospławna grawitacyjna; 6,92 km to kanalizacja tłoczna. Do istniejącej sieci kanalizacyjnej podłączonych jest 17240 osób. Na terenie aglomeracji planuje się inwestycje w zakresie budowy sieci kanalizacji sanitarnej na terenie miejscowości Braszowice gm. Ząbkowice Śląskie, Olbrachcice Wielkie gm. Ząbkowice Śląskie, Stoszowice gm. Stoszowice, Budzów gm. Stoszowice Srebrna Góra gm. Stoszowice. Planuje się wybudować 27,427 km sieci kanalizacyjnej i podłączyć do niej 3393 osoby.

Na terenie aglomeracji z zbiorników bezodpływowych korzysta 3179 stałych mieszkańców aglomeracji i 114 osób czasowo przebywających na terenie aglomeracji.

Na terenie gminy funkcjonują również przydomowe oczyszczalnie ścieków, jako rozwiązania indywidualne gospodarki ściekowej. Spośród wszystkich przydomowych oczyszczalni zewidencjonowanych na terenie gminy, w miejscowościach znajdujących się w granicach aglomeracji, z przydomowych oczyszczalni ścieków korzysta 382 stałych mieszkańców.

Na terenie aglomeracji funkcjonują dwie oczyszczalnie ścieków komunalnych zlokalizowane w miejscowości Ząbkowice Śląskie, gmina Ząbkowice Śląskie i w miejscowości Budzów, gmina Stoszowice.

Pierwsza oczyszczalnia obsługiwana jest przez Przedsiębiorstwo Wodociągów i Kanalizacji „Delfin” Sp. z o.o. o. znajdujące się pod adresem ul. Rzeczna 2, 57-200 Ząbkowice Śląskie. Oczyszczalnia zlokalizowana jest na działce ewid. nr 6, obręb: 0003 Sadlno, AM13, gmina Ząbkowice Śląskie, powiat ząbkowicki. Zrzut ścieków oczyszczonych do odbiornika odbywa się na podstawie pozwolenia wodnoprawnego nr WŚR.6341.127.2016 wydanego przez Starostę Ząbkowickiego z dnia 25 stycznia 2017 r., pozwolenie wodnoprawne obowiązuje od 1 stycznia 2017 r. do 31 grudnia 2027 r. Odbiornikiem oczyszczonych ścieków jest rzeka Budzówka w km 10 + 930 jej biegu, wylot znajduje się na działce ewid. nr 89/19. Średnia przepustowość oczyszczalni wynosi 5500 m³/d, maksymalna godzinowa przepustowość wynosi 275 m³/h.

Druga oczyszczalnia ścieków obsługiwana jest przez Wodociągi Srebrnogórskie Sp. z o.o. Budzów 178D, 57-215 Srebrna Góra, znajduje się na działce ewid. nr 107/12, obręb: 0001 Budzów, gmina Stoszowice, powiat ząbkowicki. Zrzut ścieków oczyszczonych do odbiornika odbywa się na podstawie pozwolenia wodnoprawnego nr WR.ZUZ.4.4210.230.2020.WB wydanego przez Dyrektora Zarządu Zlewni w Nysie Państwowego Gospodarstwa Wodnego Wody Polskie z dnia 6 października 2020 r., pozwolenie wodnoprawne obowiązuje od 20 października 2020 r. do 5 października 2030 r. Odbiornikiem oczyszczonych ścieków jest potok Węża w km 7+250 jego biegu. Średnia przepustowość oczyszczalni wynosi 12,5 m³/d, maksymalna godzinowa przepustowość wynosi 16,25 m³/h.

Na terenie aglomeracji Ząbkowice Śląskie strefy ochrony bezpośredniej dla ujęcia wód podziemnych znajdują się w następujących miejscowościach: Ząbkowice Śląskie (działka nr 39/3, 39/5 i 37, obręb: Osiedle Wschód, A.M.-5, gm. Ząbkowice Śląskie), Tarnów (działka nr 405, obręb Tarnów, gm. Ząbkowice Śląskie), Braszowice (działka nr 836/2 i 68/2, obręb Braszowice, gm. Ząbkowice Śląskie), Brodziszów (działka nr 195/4 obręb Brodziszów, gm. Ząbkowice Śląskie), Stolec (działka nr 999/3, 999/4 i 999/5 obręb Stolec,

gm. Ząbkowice Śląskie), Szklary (działka nr 368/83, obręb Szklary, gm. Ząbkowice Śląskie), Budzów (działka nr 423, obręb Budzów, gm. Stoszowice).

Na terenie aglomeracji brak jest zbiorników wód śródlądowych, nie występują również obszary ochronne zbiorników wód śródlądowych ustanowione w drodze aktu prawa miejscowego.

W obszarze aglomeracji Ząbkowice Śląskie występuje 98 pomników przyrody zlokalizowanych na terenie miasta Ząbkowice Śląskie oraz w miejscowości Stoszowice i Srebrna Góra (rozporządzenie nr 11 Wojewody Dolnośląskiego z dnia 8 sierpnia 2008 r. w sprawie ustanowienia pomników przyrody (Dz. Urz. Woj. Doln. nr 221 poz. 2494)).

Pełniejsze uzasadnienie merytoryczne znajduje się w załączniku nr 1 niniejszej uchwały. Obszar i przebieg granicy przedmiotowej aglomeracji określono na mapie w skali 1:10 000, która stanowi załącznik nr 2 do przedmiotowej uchwały.

4. Ocena skutków regulacji

Wejście w życie uchwały nie obciąży budżetu Gminy Ząbkowice Śląskie i Gminy Stoszowice, umożliwi samorządowi uregulowanie gospodarki wodno-ściekowej oraz ubieganie się o środki z funduszy celowych na realizację przedsięwzięć związanych z wyposażeniem aglomeracji w wymaganą sieć kanalizacyjną dla ścieków komunalnych zakończonych oczyszczalnią ścieków.

Mając na uwadze powyższe, podjęcie uchwały uważa się za uzasadnione.

Sporządziła: Justyna Obrął – Inspektor ds. infrastruktury technicznej

Kierownik Wydziału Infrastruktury i Gospodarki Przestrzennej Jarosław Trześniak