

**UCHWAŁA NR XLIV/295/2021
RADY MIEJSKIEJ ZĄBKOWIC ŚLĄSKICH**

z dnia 8 czerwca 2021 r.

**w sprawie uchwalenia zmiany miejscowego planu zagospodarowania przestrzennego dla obrębu
geodezyjnego Stolec - tereny rolne i leśne oraz farmy wiatrowe**

Na podstawie art. 18 ust. 2 pkt. 5 ustawy z dnia 8 marca 1990 r. o samorządzie gminnym (Dz. U. z 2020r. poz. 713 i 1378), art. 3 ust. 1, art. 20 ust. 1 i art. 27 ustawy z dnia 27 marca 2003r. o planowaniu i zagospodarowaniu przestrzennym (Dz. U. z 2021r. poz. 741, 784 i 922), w związku z uchwałą nr XXII/144/2019 Rady Miejskiej Ząbkowic Śląskich z dnia 19 grudnia 2019 r. w sprawie przystąpienia do sporządzenia zmiany miejscowego planu zagospodarowania przestrzennego dla obrębu geodezyjnego Stolec - tereny rolne i leśne oraz farmy wiatrowe oraz po stwierdzeniu, że plan nie narusza ustaleń studium uwarunkowań i kierunków zagospodarowania przestrzennego miasta i gminy Ząbkowice Śląskie przyjętego przez Radę Miejską Ząbkowic Śląskich uchwałą nr VI/19/2010 z dnia 2 czerwca 2010 r., Rada Miejska Ząbkowic Śląskich uchwała, co następuje:

Rozdział 1.

§ 1. 1. Uchwala się zmianę miejscowego planu zagospodarowania przestrzennego dla obrębu geodezyjnego Stolec - tereny rolne i leśne oraz farmy wiatrowe zwaną dalej planem miejscowym.

2. Integralną częścią planu miejscowego są rysunki planu w skali 1: 2000 stanowiące załączniki nr 1, 2 i 3 do uchwały.

3. Załącznikami do niniejszej uchwały są:

- 1) rozstrzygnięcie o sposobie realizacji zapisanych w planie miejscowym inwestycji z zakresu infrastruktury technicznej, które należą do zadań własnych gminy oraz o zasadach ich finansowania zgodnie z przepisami o finansach publicznych - załącznik nr 4;
- 2) rozstrzygnięcie o sposobie rozpatrzenia uwag wniesionych do projektu planu miejscowego - załącznik nr 5;
- 3) dane przestrzenne, o których mowa w art. 67a ust. 2 ustawy z dnia 27 marca 2003 roku o planowaniu i zagospodarowaniu przestrzennym - załącznik nr 6.

§ 2. Granice obszaru objętego planem miejscowym określono na rysunkach planu w skali 1: 2000.

§ 3. 1. Obowiązującymi ustaleniami planu miejscowego są następujące oznaczenia graficzne rysunku planu:

- 1) granica obszaru objętego planem;
- 2) linie rozgraniczające tereny o różnym przeznaczeniu lub różnych zasadach zagospodarowania, wraz z oznaczeniami określającymi przeznaczenie terenów;
- 3) nieprzekraczalne linie zabudowy.

2. Pozostałe oznaczenia graficzne rysunku planu mają znaczenie informacyjne i nie stanowią obowiązujących ustaleń planu.

§ 4. Ilekroć w niniejszej uchwale jest mowa o:

- 1) terenie - należy przez to rozumieć obszar wyznaczony na rysunku planu liniami rozgraniczającymi, oznaczony symbolem określającym przeznaczenie podstawowe;
- 2) przepisach odrębnych - należy przez to rozumieć aktualne w momencie realizacji niniejszej uchwały przepisy ustaw wraz z aktami wykonawczymi, akty prawa miejscowego, normy branżowe oraz ograniczenia w dysponowaniu terenem wynikające z prawomocnych decyzji administracyjnych;

- 3) przeznaczeniu podstawowym - należy przez to rozumieć takie przeznaczenie, które przeważa na danym terenie wydzielonym liniami rozgraniczającymi;
- 4) przeznaczeniu uzupełniającym - należy przez to rozumieć rodzaje przeznaczenia, które uzupełniają lub wzbogacają przeznaczenie podstawowe, nie powodujące zwiększonego negatywnego oddziaływania na środowisko i nie wykluczające możliwości zagospodarowania terenu w sposób określony przeznaczeniem podstawowym;
- 5) liniach rozgraniczających - należy przez to rozumieć linie rozdzielające tereny o różnym przeznaczeniu lub różnych zasadach zagospodarowania;
- 6) nieprzekraczalnych liniach zabudowy - należy przez to rozumieć linie na rysunku planu ograniczające część terenu, na której dopuszcza się wznoszenie budynków; linia ta nie dotyczy: zadaszeń nad wejściami do budynków, balkonów, wykuszy, loggii, gzymsów i okapów nie przekraczających tej linii o więcej niż 1,5 m, tarasów bez podpiwniczenia, ramp i podestów, części podziemnych obiektów budowlanych i infrastruktury technicznej; na terenach i w miejscach, w których nie zostały określone linie zabudowy należy stosować ogólne zasady lokalizacji obiektów określone w przepisach odrębnych;
- 7) dachach symetrycznych - należy przez to rozumieć dachy dwuspadowe lub wielospadowe, w tym mansardowe, o jednakowym kącie nachylenia głównych połaci dachowych, zbiegających się w jednej kalenicy;
- 8) infrastrukturze technicznej – należy przez to rozumieć dystrybucyjne obiekty liniowe i budowle w rozumieniu ustawy *Prawo budowlane* służące zaopatrzeniu w wodę, odprowadzeniu ścieków, wód opadowych i roztopowych, zaopatrzeniu w energię elektryczną, gaz i ciepło oraz łączności i telekomunikacji;
- 9) urządzeniach i obiektach towarzyszących - należy przez to rozumieć obiekty budowlane pełniące służebną rolę wobec funkcji określonych w przeznaczeniu podstawowym lub uzupełniającym oraz urządzenia budowlane w rozumieniu ustawy *Prawo budowlane*.

Rozdział 2. **Ustalenia ogólne**

§ 5. Ustala się kategorię przeznaczenia terenów: zabudowa zagrodowa– oznaczona symbolem RM.

§ 6. Zasady ochrony dziedzictwa kulturowego i zabytków, w tym krajobrazów kulturowych, oraz dóbr kultury współczesnej.

1. W granicach obszaru objętego planem nie występują dobra kultury współczesnej.

2. Ustala się w granicach obszaru objętego planem miejscowym ochronę krajobrazu kulturowego przez zakaz wprowadzania nowych dominant architektonicznych o wysokościach większych niż 15 m.

3. Wszelkie przedmioty, co do których istnieje przypuszczenie, iż są zabytkiem, pozyskane w trakcie prac ziemnych lub odkryte jako przypadkowe znalezisko podlegają ochronie prawnej na podstawie przepisów odrębnych. Postępowanie z przedmiotami lub obiektami o cechach zabytkowych odkrytymi w trakcie prowadzenia robót budowlanych lub prac ziemnych należy prowadzić z uwzględnieniem obowiązujących przepisów odrębnych.

§ 7. Nie ustala się wymagań wynikających z potrzeb kształtowania przestrzeni publicznych ze względu na brak takich terenów we granicach obszaru objętego planem.

§ 8. Zasady i warunki zagospodarowania terenów oraz ograniczenia w ich użytkowaniu. Lokalizacja budynków mieszkalnych w ramach funkcji podstawowej winna uwzględniać przepisy odrębne, w szczególności ustawy z dnia 20 maja 2016 r. o inwestycja w zakresie elektrowni wiatrowych (Dz. U. z 2021 r., poz. 724).

§ 9. Nie ustala się wymagań dotyczących granic i sposobów zagospodarowania terenów lub obiektów podlegających ochronie ze względu na brak występowania w granicach obszaru objętego planem:

- 1) terenów górniczych;
- 2) obszarów szczególnego zagrożenia powodzią;

- 3) obszarów osuwania się mas ziemnych;
- 4) krajobrazów priorytetowych określonych w audycie krajobrazowym oraz w planach zagospodarowania przestrzennego województwa.

§ 10. Zasady ochrony środowiska, przyrody i krajobrazu.

1. Działalność realizowana w granicach terenów nie może powodować ponadnormatywnych obciążeń środowiska uciążliwościami w zakresie hałasu, wibracji, emisji zanieczyszczeń pyłowych i gazowych, zanieczyszczenia wód podziemnych i powierzchniowych, natężenia pola elektromagnetycznego poza granicami terenu, do którego inwestor posiada tytuł prawny.

2. Ustala się jako dopuszczalne poziomy hałasu na terenach zabudowy zagrodowej, oznaczonych symbolem RM, wartości określone w obowiązujących przepisach odrębnych jak dla zabudowy zagrodowej.

§ 11. Zasady modernizacji, rozbudowy i budowy systemów komunikacji i infrastruktury technicznej.

1. Komunikacja:

- 1) obszary objęte planem są powiązane z zewnętrznym układem komunikacyjnym przez przyległe drogi publiczne klasy lokalnej, dojazdowej oraz ciągi pieszo-jezdne;
- 2) warunki realizacji skrzyżowań i włączeń do dróg publicznych zgodnie z wymaganiami przepisów odrębnych;
- 3) ustala się obowiązek zapewnienia w granicach poszczególnych terenów odpowiedniej liczby miejsc parkingowych, lecz nie mniej niż 2 miejsca parkingowe na 1 mieszkanie;
- 4) do wymaganej liczby miejsc parkingowych zalicza się również miejsca w garażach lub wiatkach garażowych;
- 5) miejsca parkingowe należy realizować jako utwardzone w całości lub w części, na parkingach naziemnych lub podziemnych;
- 6) miejsca parkingowe przeznaczone na parkowanie pojazdów zaopatrzonych w kartę parkingową należy wyznaczać na następujących zasadach.
 - a) co najmniej 1 miejsce postojowe – jeżeli liczba miejsc wynosi od 6 do 15,
 - b) co najmniej 2 miejsca postojowe – jeżeli liczba miejsc wynosi od 16 do 40,
 - c) co najmniej 3 miejsca postojowe – jeżeli liczba miejsc wynosi od 41 do 100,
 - d) co najmniej 4% ogólnej liczby miejsc postojowych jeżeli ogólna liczba miejsc wynosi więcej niż 100.

2. Infrastruktura techniczna: dopuszcza się możliwość realizacji urządzeń dystrybucyjnej infrastruktury technicznej jako towarzyszących inwestycjom.

3. Zaopatrzenie w wodę:

- 1) zaopatrzenie w wodę z sieci wodociągowej, na zasadach określonych w przepisach odrębnych;
- 2) dopuszcza się korzystanie z własnych ujęć wody na zasadach określonych w przepisach odrębnych.
- 3) parametry sieci wodociągowej należy dostosować do wymagań przepisów odrębnych.

4. Kanalizacja sanitarna:

- 1) docelowo odprowadzenie ścieków systemem kanalizacji sanitarnej do oczyszczalni ścieków;
- 2) dopuszcza się budowę indywidualnych urządzeń i systemów oczyszczania ścieków bytowych zgodnie z warunkami przepisów odrębnych;
- 3) parametry sieci kanalizacyjnej należy dostosować do wymagań przepisów odrębnych.

5. Kanalizacja deszczowa: odprowadzenie wód opadowych i roztopowych z połąci dachowych i nawierzchni utwardzonych w granicach poszczególnych działek: powierzchniowo, z zastosowaniem studni chłonnych, retencji lub innego odbiornika wód na zasadach określonych w przepisach odrębnych.

6. Elektroenergetyka:

- 1) zasilanie odbiorców z dystrybucyjnej sieci elektroenergetycznej lub ze źródeł indywidualnych, w tym odnawialnych źródeł energii o mocy do 100 kW, z wyłączeniem turbin wiatrowych o mocy większej niż mikroinstalacje w rozumieniu przepisów odrębnych;
- 2) dopuszcza się lokalizację stacji transformatorowych.

7. Zaopatrzenie w gaz:

- 1) dostawa gazu z dystrybucyjnej sieci gazowej na warunkach określonych w przepisach odrębnych;
- 2) dopuszcza się stosowanie indywidualnych zbiorników zaopatrzenia w gaz płynny, lokalizacja zbiorników i związanych z nimi instalacji zgodnie z wymogami przepisów odrębnych.

8. Zaopatrzenie w ciepło: z indywidualnych źródeł zaopatrzenia w ciepło, w tym ze źródeł odnawialnych o mocy do 100 kW, zgodnie z przepisami odrębnymi.

9. Telekomunikacja: dostęp do usług telekomunikacyjnych, w tym sieci szerokopasmowych, kablową lub radiową siecią telekomunikacyjną.

10. Usuwanie odpadów komunalnych: obowiązują zasady usuwania i utylizacji odpadów określone w przepisach odrębnych i gminnych.

§ 12. Nie ustala się szczególnych wymagań w zakresie sposobu ani terminu tymczasowego zagospodarowania terenów ze względu na brak potrzeby.

§ 13. Nie ustala się wymagań w zakresie szczegółowych zasad i warunków scalania i podziału nieruchomości ze względu na brak terenów wymagających takich ustaleń.

Rozdział 3. Ustalenia szczegółowe

§ 14. Wyznacza się tereny zabudowy zagrodowej oznaczone na rysunku planu symbolami 1RM, 2RM i 3RM, w których granicach obowiązują następujące ustalenia szczegółowe:

1. Przeznaczenie podstawowe: zabudowa zagrodowa.

2. Przeznaczenie uzupełniające:

- 1) obiekty i urządzenia towarzyszące;
- 2) urządzenia i sieci infrastruktury technicznej, zgodnie z przepisami odrębnymi w zakresie ochrony gruntów rolnych i leśnych.

3. Zasady ochrony i kształtowania ładu przestrzennego, kształtowania krajobrazu, kształtowania zabudowy oraz wskaźniki zagospodarowania terenu:

1) budynki mieszkalne typu wolnostojącego lub bliźniaczego;

2) wskaźniki intensywności zabudowy:

a) minimalny = 0,01,

b) maksymalny = 0,55;

3) wskaźnik powierzchni zabudowy: maksymalnie 0,45,

4) wielkość powierzchni biologicznie czynnej: nie mniej niż 30 % powierzchni działki budowlanej,

5) gabaryty i wysokość zabudowy:

a) wysokość budynków nie większa niż 10 m,

b) wysokość budowli w nie większa niż 12 m,

c) liczba kondygnacji nadziemnych budynków nie może przekraczać dwóch;

6) geometria dachów: dachy symetryczne, o kącie nachylenia połaci w zakresie od 35° do 45°;

7) w wiatach dopuszcza się stosowanie dachów jednospadowych lub dwuspadowych, o spadkach nie mniejszych niż 20°;

8) ustala się nieprzekraczalne linie zabudowy w odległościach (zgodnie z rysunkiem planu): 6 m i 10 m od linii rozgraniczających terenów zgodnie z rysunkiem planu.

4. Należy stosować stonowaną, nie jaskrawą kolorystykę elewacji frontowych budynków oraz ustala się zakaz stosowania okładzin elewacyjnych z tworzyw sztucznych typu „sidding”.

5. Ustala się stosowanie pokryć dachowych z dachówki lub materiału dachówkopodobnego, w matowych odcieniach koloru ceglastego lub brązowego.

6. Ochrona dziedzictwa kulturowego i zabytków: obowiązują ustalenia § 6.

Rozdział 4. Ustalenia końcowe

§ 15. Zgodnie z art. 15 ust. 2 pkt 12 i art. 36 ust. 4 ustawy z dnia 27 marca 2003 r. o planowaniu i zagospodarowaniu przestrzennym dla terenów objętych ustaleniami niniejszego planu ustala się stawkę służącą naliczaniu jednorazowej opłaty w wysokości 30%.

§ 16. Wykonanie niniejszej uchwały powierza się Burmistrzowi Ząbkowic Śląskich.

§ 17. Uchwała wchodzi w życie po upływie 14 dni od daty ogłoszenia w Dzienniku Urzędowym Województwa Dolnośląskiego.

Przewodniczący Rady
Miejskiej

Andrzej Dominik

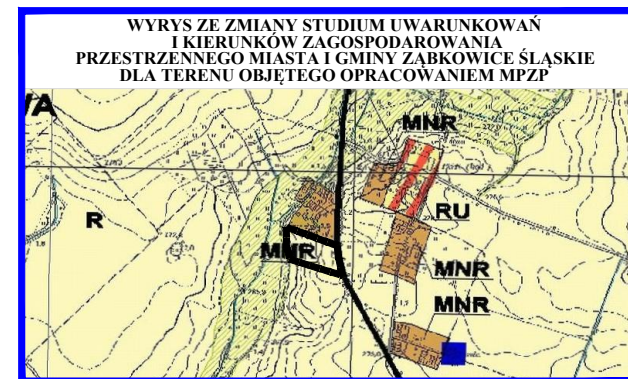
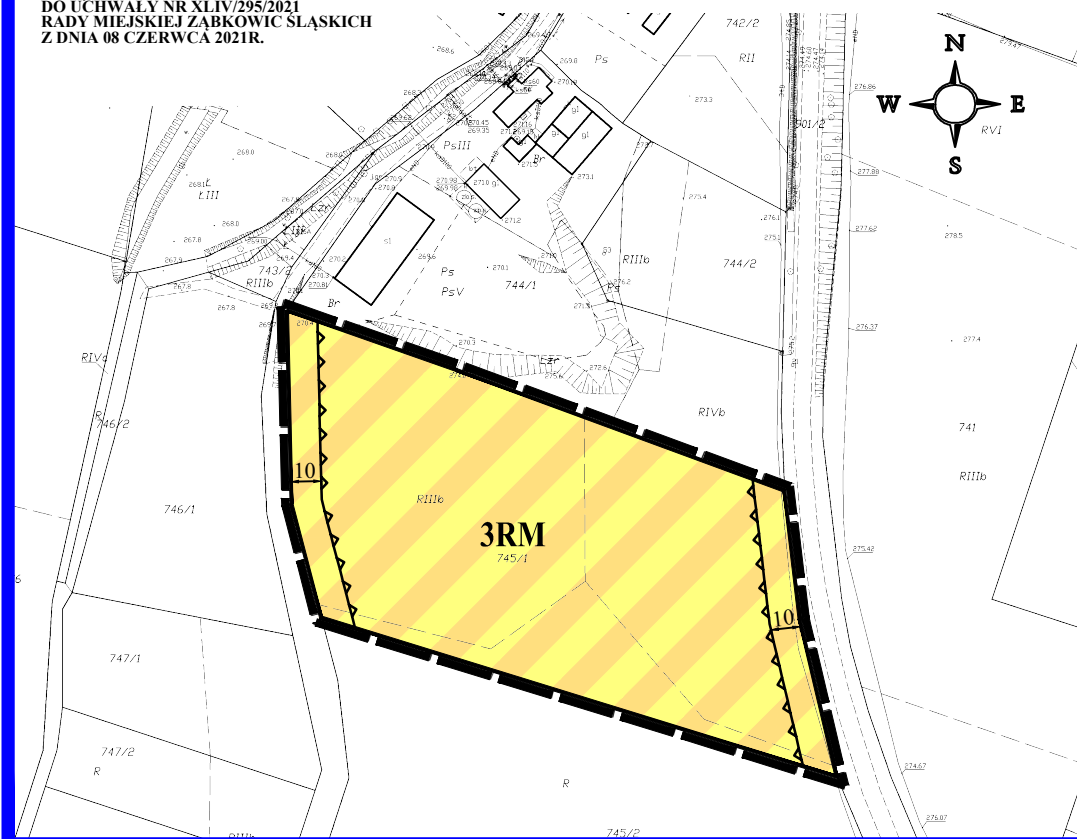
ZMIANA MIEJSCOWEGO PLANU ZAGOSPODAROWANIA PRZESTRZENNEGO DLA OBREBU GEODEZYJNEGO STOLEC - TERENY ROLNE I LEŚNE ORAZ FARMY WIATROWE

RYSUNEK PLANU

SKALA 1:2000

0m 50m 100m

ZALACZNIK NR 1
DO UCHWALY NR XLIV/295/2021
RADY MIEJSKIEJ ZABKOWIC ŚLĄSKICH
Z DNIA 08 CZERWCA 2021R.



LEGENDA:

OBOWIĄZUJĄCE USTALENIA PLANU

- GRANICA OBSZARU OBJĘTEGO PLANEM
- TERENY ZABUDOWY ZAGRODOWEJ
- LINIE ROZGRANICZAJĄCE TERENY O RÓŻNYM PRZEZNACZENIU LUB RÓŻNYCH ZASADACH ZAGOSPODAROWANIA
- NIEPRZEKRACZALNE LINIE ZABUDOWY

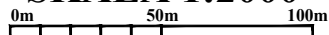
OZNACZENIA INFORMACYJNE

- WYMIARY W METRACH

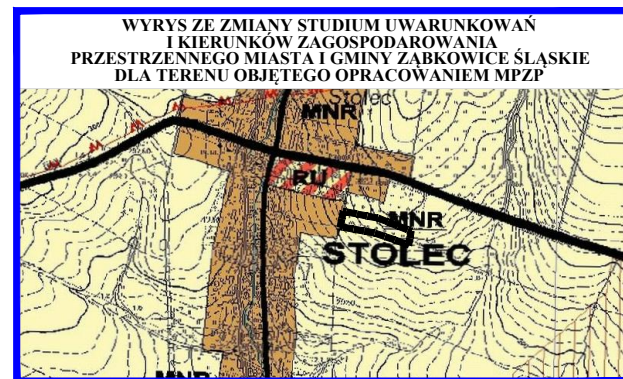
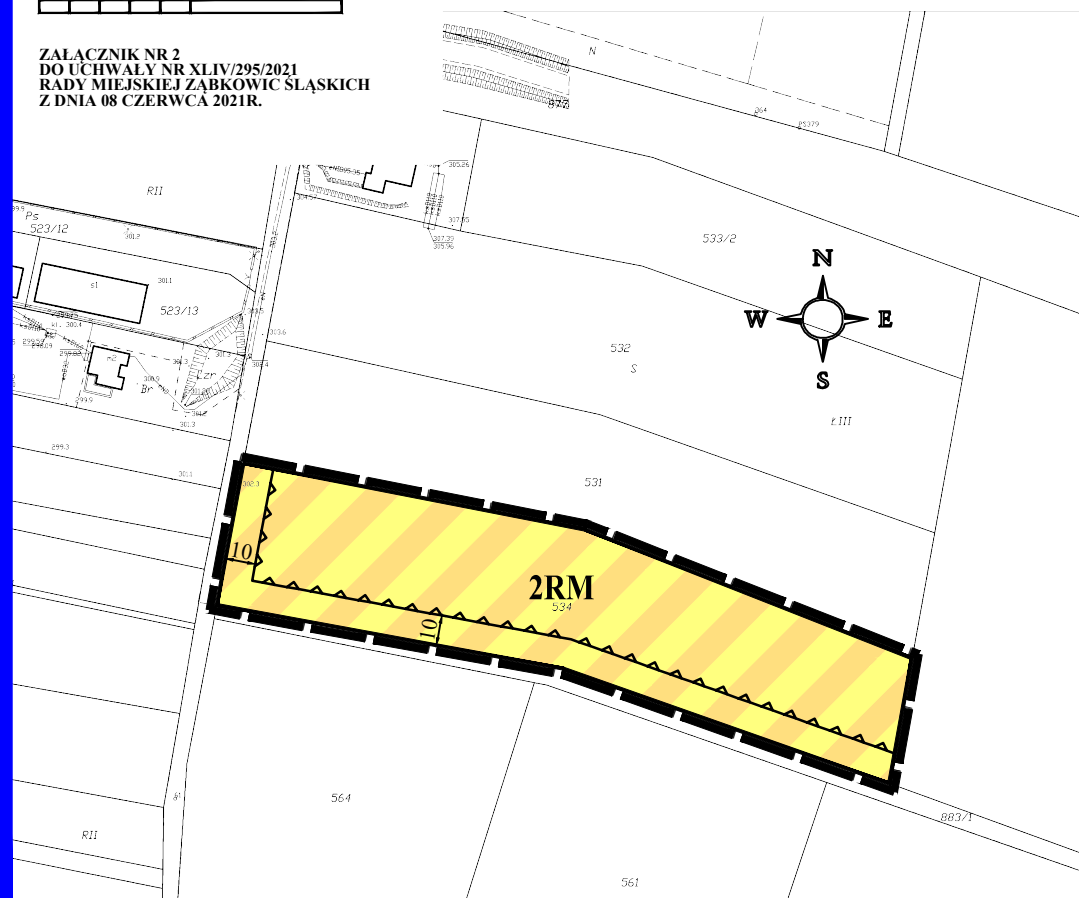
ZMIANA MIEJSCOWEGO PLANU ZAGOSPODAROWANIA PRZESTRZENNEGO DLA OBREBU GEODEZYJNEGO STOLEC - TERENY ROLNE I LEŚNE ORAZ FARMY WIATROWE

RYSUNEK PLANU

SKALA 1:2000



ZALĄCZNIK NR 2
DO UCHWAŁY NR XLIV/295/2021
RADY MIEJSKIEJ ZABKOWICE ŚLĄSKIE
Z DNIA 08 CZERWCA 2021R.



LEGENDA:

OBOWIĄZUJĄCE USTALENIA PLANU

- GRANICA OBSZARU OBJĘTEGO PLANEM
- RM** TERENY ZABUDOWY ZAGRODOWEJ
- LINIE ROZGRANICZAJĄCE TERENY O RÓŻNYM PRZEZNACZENIU LUB RÓŻNYCH ZASADACH ZAGOSPODAROWANIA
- NIEPRZEKRACZALNE LINIE ZABUDOWY

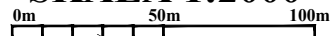
OZNACZENIA INFORMACYJNE

- 10 WYMIARY W METRACH

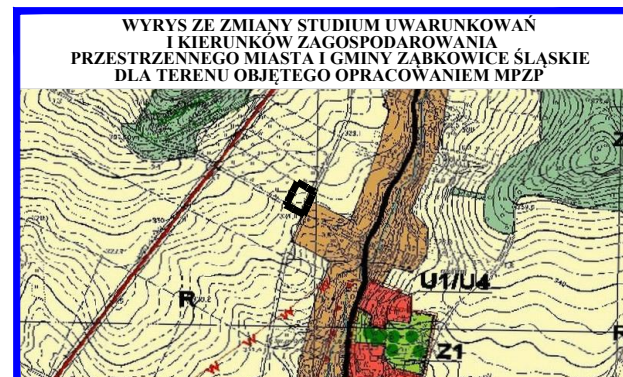
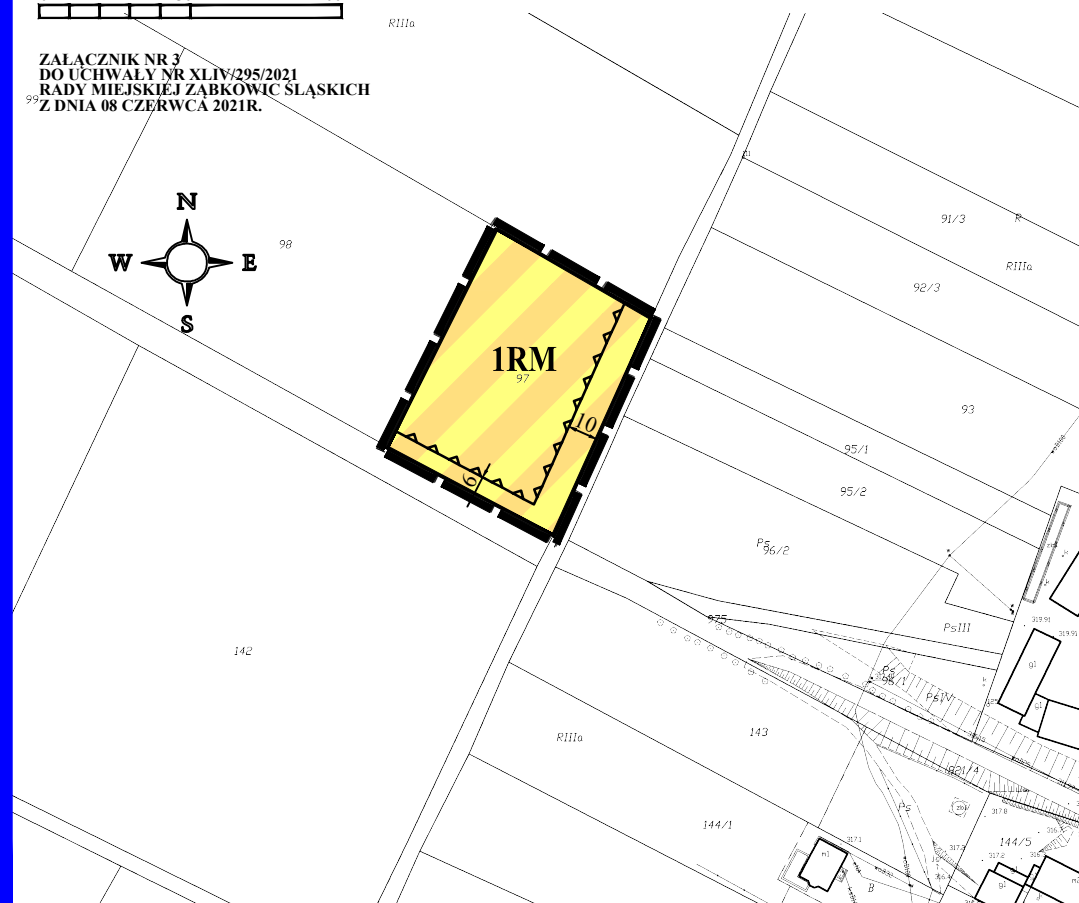
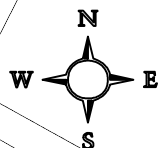
ZMIANA MIEJSCOWEGO PLANU ZAGOSPODAROWANIA PRZESTRZENNEGO DLA OBREBU GEODEZYJNEGO STOLEC - TERENY ROLNE I LEŚNE ORAZ FARMY WIATROWE

RYSUNEK PLANU

SKALA 1:2000



ZALACZNIK NR 3
DO UCHWAŁY NR XLIV/295/2021
RADY MIEJSKIEJ ZABKOWIC ŚLĄSKICH
Z DNIA 08 CZERWCA 2021R.



LEGENDA:

OBOWIĄZUJĄCE USTALENIA PLANU

- GRANICA OBSZARU OBJĘTEGO PLANEM
- TERENY ZABUDOWY ZAGRODOWEJ
- LINIE ROZGRANICZAJĄCE TERENY O RÓŻNYM PRZEZNACZENIU LUB RÓŻNYCH ZASADACH ZAGOSPODAROWANIA
- NIEPRZEKRACZALNE LINIE ZABUDOWY

OZNACZENIA INFORMACYJNE

- WYMIARY W METRACH

Załącznik Nr 4 do uchwały Nr XLIV/295/2021
Rady Miejskiej Ząbkowic Śląskich
z dnia 8 czerwca 2021 r.

ROZSTRZYGNIECIE

**o sposobie realizacji, zapisanych w zmianie miejscowego planu zagospodarowania przestrzennego dla
obrębu geodezyjnego Stolec - tereny rolne i leśne oraz farmy wiatrowe inwestycji z zakresu
infrastruktury technicznej, które należą do zadań własnych gminy oraz zasadach ich finansowania,
zgodnie z przepisami o finansach publicznych**

Zgodnie z ustaleniami zmiany planu miejscowego zawartymi w treści uchwały nie przewiduje się realizacji inwestycji z zakresu infrastruktury technicznej należących do zadań własnych gminy.

Załącznik Nr 5 do uchwały Nr XLIV/295/2021
Rady Miejskiej Ząbkowic Śląskich
z dnia 8 czerwca 2021 r.

ROZSTRZYGNIECIE

o sposobie rozpatrzenia uwag wniesionych do projektu zmiany miejscowego planu zagospodarowania przestrzennego dla obrębu geodezyjnego Stolec - tereny rolne i leśne oraz farmy wiatrowe podczas wyłożenia do publicznego wglądu

Ze względu na brak uwag wniesionych do projektu planu podczas wyłożenia do publicznego wglądu nie ma podstaw do przeprowadzenia rozstrzygnięcia zgodnie z art. 20 ust. 1 ustawy z dnia 27 marca 2003 r. o planowaniu i zagospodarowaniu przestrzennym.

Załącznik Nr 6 do uchwały Nr XLIV/295/2021

Rady Miejskiej Ząbkowic Śląskich

z dnia 8 czerwca 2021 r.

Zalacznik6.gml



Dane przestrzenne, o których mowa w art. 67a ust. 3 i 5 ustawy z dnia 27 marca 2003 r. o planowaniu i zagospodarowaniu przestrzennym

Uzasadnienie

1. Projekt zmiany miejscowego planu zagospodarowania przestrzennego dla obrębu geodezyjnego Stolec - tereny rolne i leśne oraz farmy wiatrowe sporządzony został na podstawie uchwały nr XXII/144/2019 Rady Miejskiej Ząbkowic Śląskich z dnia 19 grudnia 2019 r. w sprawie przystąpienia do sporządzenia zmiany miejscowego planu zagospodarowania przestrzennego dla obrębu geodezyjnego Stolec- tereny rolne i leśne oraz farmy wiatrowe.

2. Projektem zmian planu miejscowego objęte są 3 tereny znajdujące się w granicach obrębu geodezyjnego wsi Stolec, o łącznej powierzchni ok. 3,11 ha.

3. Obszar zmiany planu miejscowego jest aktualnie objęty ustaleniami miejscowego planu zagospodarowania przestrzennego dla obrębu geodezyjnego Stolec – tereny rolne i leśne oraz farmy wiatrowe uchwalonego uchwałą Nr XXII/147/2015 Rady Miejskiej Ząbkowic Śląskich z dnia 30 grudnia 2015 r., opublikowaną w Dzienniku Urzędowym Województwa Dolnośląskiego z dnia 18 stycznia 2016 r., poz. 310.

4. Projekt zmian planu miejscowego przewiduje zmianę ustaleń obowiązującego obecnie planu miejscowego w zakresie przeznaczenia terenów na cele zabudowy zagrodowej z dotychczasowego przeznaczenia na cele rolne z zakazem zabudowy.

5. Opracowany projekt zmiany planu miejscowego nie narusza ustaleń studium uwarunkowań i kierunków zagospodarowania przestrzennego miasta i gminy Ząbkowice Śląskie przyjętego przez Radę Miejską Ząbkowic Śląskich uchwałą nr VI/19/2010 z dnia 2 czerwca 2010 r..

6. Projekt zmiany planu miejscowego został sporządzony zgodnie z art. 16 ust. 1 ustawy z dnia 27 marca 2003r. o planowaniu i zagospodarowaniu przestrzennym (Dz. U. z 2021r. poz. 741,784 i 922) z wykorzystaniem mapy zasadniczej pozyskanej z państwowego zasobu geodezyjnego i kartograficznego, w skali 1:2000.

7. Projekt zmiany planu miejscowego poddany został procedurze formalno-prawnej określonej w art. 17 ustawy z dnia 27 marca 2003 r. o planowaniu i zagospodarowaniu przestrzennym (Dz. U. z 2021r. poz. 741,784 i 922) oraz w ustawie z dnia 3 października 2008 roku o udostępnianiu informacji o środowisku i jego ochronie, udziale społeczeństwa w ochronie środowiska oraz o ocenach oddziaływania na środowisko (Dz. U. z 2021 r., poz. 247, 784 i 922); zakres opracowania jest zgodny z rozporządzeniem Ministra Infrastruktury z dnia 26 sierpnia 2003 r. w sprawie wymaganego zakresu projektu miejscowego planu zagospodarowania przestrzennego (Dz. U. Nr 164 z 2003 r., poz. 1587).

8. Projekt zmiany planu miejscowego uzyskał opinie i uzgodnienia wymagane zgodnie z treścią art. 17 ust 6 ustawy z dnia 27 marca 2003 r. o planowaniu i zagospodarowaniu przestrzennym (Dz. U. z 2021r. poz. 741,784 i 922). Ze względu na brak wstępowania takiej problematyki projekt planu miejscowego nie wymagał zaopiniowania w zakresie: udokumentowanych złóż kopalin, lokalizacji nowych zakładów o zwiększonym lub dużym ryzyku wystąpienia poważnych awarii, o których mowa w art. 250 ust. 5 i 7 ustawy z dnia 27 kwietnia 2001 r. – Prawo ochrony środowiska, istniejących zakładów o zwiększonym lub dużym ryzyku wystąpienia poważnych awarii oraz rozmieszczenia obszarów przestrzeni publicznej i terenów zabudowy mieszkaniowej w sąsiedztwie zakładów o zwiększonym lub dużym ryzyku wystąpienia poważnych awarii, w przypadku gdy te inwestycje, obszary lub tereny zwiększają ryzyko lub skutki poważnych awarii, terenów zagrożonych osuwaniem się mas ziemnych, w zakresie sposobu zagospodarowania gruntów leżących w odległości nie większej niż 40 metrów od osi istniejącej linii elektroenergetycznej najwyższych napięć, w przypadku gdy górne napięcie tej linii elektroenergetycznej jest równe co najmniej 220 kV, ani dokonania uzgodnień w zakresie: zagospodarowania pasa technicznego, pasa ochronnego oraz morskich portów i przystani, zagospodarowania terenów górniczych, zagospodarowania obszarów ochrony uzdrowiskowej.

9. Sposób realizacji wymogów wynikających z art. 1 ust. 2–4 ustawy o planowaniu i zagospodarowaniu przestrzennym:

1) wymagania ładu przestrzennego, w tym urbanistyki i architektury: zmiana planu miejscowy przewiduje zmianę dotychczasowych ustaleń obowiązującego obecnie planu miejscowego w zakresie przeznaczenia

terenów na cele zabudowy zagrodowej z dotychczasowego przeznaczenia na cele rolne z zakazem zabudowy.

2)walory architektoniczne i krajobrazowe: ustalenia zmiany planu miejscowego uwzględniają walory architektoniczne i krajobrazowe obszaru objętego planem dostosowując parametry kształtowania zabudowy, w tym ograniczenia wysokości i gabarytów zabudowy, do lokalnych warunków i cech krajobrazu.

3)wymagania ochrony środowiska, w tym gospodarowania wodami i ochrony gruntów rolnych i leśnych: ustalenia planu miejscowego wprowadzają wymagania w zakresie ochrony wód gruntowych i powierzchniowych przed zanieczyszczeniami, w tym budowy systemu kanalizacji sanitarnej. Do projektu planu miejscowego nie ma potrzeby uzyskania zgody na zmianę przeznaczenia gruntów rolnych i leśnych na cele nierolnicze i nieleśne.

4)wymagania ochrony dziedzictwa kulturowego i zabytków oraz dóbr kultury współczesnej: ustalenia planu miejscowego uwzględniły wymagania ochrony dziedzictwa kulturowego i zabytków przez określenie zasad obowiązujących w odniesieniu do ochrony potencjalnych zabytków archeologicznych.

5)wymagania ochrony zdrowia oraz bezpieczeństwa ludzi i mienia, a także potrzeby osób niepełnosprawnych: zmiana planu miejscowego nie wprowadza ustaleń mogących mieć negatywny wpływ na potrzeby osób niepełnosprawnych. Lokalizacja budynków mieszkalnych w ramach funkcji podstawowej winna uwzględniać przepisy odrębne, w szczególności ustawy z dnia 20 maja 2016 r. o inwestycjach w zakresie elektrowni wiatrowych (Dz. U. z 2021 r., poz. 724).

6)walory ekonomiczne przestrzeni: plan miejscowy uwzględnia walory ekonomiczne przestrzeni przez wykorzystanie dla celów planowanej zabudowy gruntów położonych w sąsiedztwie istniejących dróg oraz w zasięgu podstawowej infrastruktury technicznej.

7)prawo własności: plan miejscowy w maksymalnym stopniu uwzględnia prawo własności przez uwzględnienie wniosków właścicieli gruntów oraz partycypację społeczną w trakcie sporządzania planu.

8)potrzeby obronności i bezpieczeństwa państwa: plan miejscowy nie wprowadza ustaleń mogących mieć negatywny wpływ na potrzeby obronności i bezpieczeństwa państwa.

9)potrzeby interesu publicznego: plan miejscowy uwzględnia potrzeby interesu publicznego przez zapewnienie warunków dostępności terenów do dróg publicznych oraz warunków realizacji podstawowej infrastruktury technicznej.

10)potrzeby w zakresie rozwoju infrastruktury technicznej, w szczególności sieci szerokopasmowych: plan miejscowy uwzględnia potrzeby w zakresie rozwoju infrastruktury technicznej przez zapewnienie warunków realizacji podstawowej infrastruktury technicznej, w tym sieci szerokopasmowych.

11)zapewnienie udziału społeczeństwa w pracach nad miejscowym planem zagospodarowania przestrzennego, zachowanie jawności i przejrzystości procedur planistycznych:

a)ogłoszenie prasowe o przystąpieniu do sporządzenia zmiany miejscowego planu zagospodarowania przestrzennego dla obrębu geodezyjnego Stolec - tereny rolne i leśne oraz farmy wiatrowe wraz ze strategiczną oceną oddziaływania na środowisko zostało zamieszczone w prasie lokalnej: „Gazeta Ząbkowicka” z dn. 2.07.2020 r.

b)obwieszczenie o przystąpieniu do sporządzenia zmiany miejscowego planu zagospodarowania przestrzennego dla obrębu geodezyjnego Stolec - tereny rolne i leśne oraz farmy wiatrowe wraz ze strategiczną oceną oddziaływania na środowisko zostało wywieszane na tablicach ogłoszeń w dniach 2 lipca do 23 lipca 2020 r.

c)w terminie określonym w ww ogłoszeniach i obwieszczeniach do projektu zmiany miejscowego planu zagospodarowania przestrzennego dla obrębu geodezyjnego Stolec - tereny rolne i leśne oraz farmy wiatrowe osoby fizyczne lub podmioty gospodarcze nie złożyły wniosków zgodnie z art. 17 ust. 1 ustawy z dnia 27 marca 2003 r. o planowaniu i zagospodarowaniu przestrzennym (Dz. U. z 2021r. poz. 741,784 i 922).

d)plan miejscowy został wyłożony do publicznego wglądu w dniach 10 lutego do 3 marca 2021 r. Do dnia 17 marca 2021 r. można było składać uwagi do wyłożonego projektu planu oraz prognozy

oddziaływania na środowisko; w trakcie wyłożenia, w dniu 1 marca 2021 r. zorganizowana została dyskusja publiczna.

e) we wskazanym terminie, tj. do dnia 17 marca 2021 r. nie złożono uwag do projektu planu miejscowego ani do prognozy oddziaływania na środowisko sporządzonej do projektu planu.

12) potrzeby zapewnienia odpowiedniej ilości i jakości wody, do celów zaopatrzenia ludności: ustalenia planu w zakresie zaopatrzenia w wodę do celów zaopatrzenia ludności bazują na istniejącej sieci wodociągowej przewidują możliwość jej rozbudowy.

13) ustalając przeznaczenie terenów lub określając potencjalny sposób zagospodarowania i korzystania z terenów, dokonano oceny wagi interesu publicznego i interesów prywatnych (w tym zgłaszanych w postaci wniosków i uwag, zmierzających do ochrony istniejącego stanu zagospodarowania terenu, jak i zmian w zakresie jego zagospodarowania). Na potrzeby opracowanej zmiany planu miejscowego opracowano prognozę oddziaływania na środowisko planu miejscowego oraz prognozę skutków finansowych realizacji ustaleń planu.

14) sporządzając projekt zmiany planu miejscowego kierowano się ustaleniami studium uwarunkowań i kierunków zagospodarowania przestrzennego miasta i gminy Ząbkowice Śląskie oraz istniejącym stanem użytkowania i zagospodarowania terenów.

15) struktura przestrzenna wsi Stolec została ukształtowana z uwzględnieniem dążenia do minimalizowania transportochłonności układu przestrzennego;

16) tereny nowej zabudowy zagrodowej zostały wyznaczone w sposób umożliwiający mieszkańcom maksymalne wykorzystanie publicznego transportu zbiorowego jako podstawowego środka transportu;

17) rozwiązania przestrzenne planu miejscowego nie dotyczą terenów dróg publicznych – nie było potrzeby wprowadzenia ustaleń ułatwiających przemieszczanie się pieszych i rowerzystów;

18) nowa zabudowa została wyznaczona na obszarach poza zwartą strukturą funkcjonalno-przestrzenną wsi Stolec poprzez uzupełnianie istniejącej zabudowy oraz na obszarach charakteryzujących się najlepszym dostępem do sieci komunikacyjnej oraz najlepszym stopniem wyposażenia w sieci infrastruktury technicznej adekwatnych dla nowej, planowanej zabudowy;

10. Zgodność z wynikami analizy, o której mowa w art. 32 ust. 1, wraz datą uchwały rady gminy, o której mowa w art. 32 ust. 2 ustawy z dnia 27 marca 2003 r. o planowaniu i zagospodarowaniu przestrzennym (Dz. U. z 2021 r. poz. 741, 784 i 922) – Gmina Ząbkowice Śląskie posiada ocenę aktualności studium uwarunkowań i kierunków zagospodarowania przestrzennego i planów miejscowych.

11. Wpływ na finanse publiczne, w tym budżet gminy:

1) projekt zmiany planu miejscowego obejmuje obszar, dla którego obowiązuje obecnie ustalenia miejscowego planu zagospodarowania przestrzennego dla obrębu geodezyjnego Stolec – tereny rolne i leśne oraz farmy wiatrowe uchwalonego uchwałą Nr XXII/147/2015 Rady Miejskiej Ząbkowic Śląskich z dnia 30 grudnia 2015 r., opublikowaną w Dzienniku Urzędowym Województwa Dolnośląskiego z dnia 18 stycznia 2016 r., poz. 310.

2) realizacja ustaleń planu miejscowego prawdopodobnie będzie dla gminy korzystna finansowo. Warunkiem trafności prognozy jest spełnienie przyjętych wcześniej założeń w oparciu o które została ona sporządzona.

3) wprowadzenie w życie ustaleń planu miejscowego powinno spowodować pewien przyrost nowych powierzchni obiektów budowlanych, co w perspektywie czasowej pozwoli gminie uzyskać źródło stabilnych i długotrwałych wpływów z tytułu rozwoju funkcji zabudowy zagrodowej.

4) po stronie wydatków z budżetu gminy (jako skutków finansowych uchwalenia zmiany planu) nie przewiduje się dodatkowych kosztów wynikających z realizacji inwestycji z zakresu infrastruktury technicznej należących do zadań własnych gminy.

Kierownik Wydziału Infrastruktury i Gospodarki Przestrzennej: Jarosław Trezśniak