

BURMISTRZ ZĄBKOWIC ŚLĄSKICH



- PROJEKT -
**ZMIANA MIEJSCOWEGO PLANU ZAGOSPODAROWANIA
PRZESTRZENNEGO MIASTA ZĄBKOWICE ŚLĄSKIE DLA OBSZARU
POŁOŻONEGO PRZY UL. POWSTAŃCÓW WARSZAWY
W ZĄBKOWICACH ŚLĄSKICH**

**PROGNOZA ODDZIAŁYWANIA
NA ŚRODOWISKO
Z ELEMENTAMI OPRACOWANIA EKOFIZJOGRAFICZNEGO**

AUTORZY:
mgr inż. arch. krajobrazu Katarzyna POHIBIEŁKO
mgr Krystyna Korpal

Jelenia Góra, 2018/2021 r.

CZĘŚĆ TEKSTOWA

SPIS TREŚCI:

1.	PODSTAWA, CEL I ZAKRES OPRACOWANIA.....	3
2.	INFORMACJA O ZAWARTOŚCI, GŁÓWNYCH CELACH PROJEKTU PLANU ORAZ POWIĄZANIACH Z INNYMI DOKUMENTAMI.....	6
2.1.	INFORMACJA O ZAWARTOŚCI, GŁÓWNYCH CELACH PROJEKTU PLANU.....	6
2.2.	POWIĄZANIA Z INNYMI DOKUMENTAMI.....	7
3	METODY ZASTOSOWANE PRZY SPORZĄDZANIU PROGNOZY.....	8
4.	PRZEWIDYWANE METODY ANALIZY SKUTKÓW REALIZACJI POSTANOWIEŃ PLANU.....	8
5.	TRANSGRANICZNE ODDZIAŁYWANIE NA ŚRODOWISKO.....	9
6.	STAN I FUNKCJONOWANIE ŚRODOWISKA ORAZ POTENCJALNE ZMIANY TEGO STANU W PRZYPADKU BRAKU REALIZACJI PLANU.....	9
6.1.	CHARAKTERYSTYKA ZASOBÓW ŚRODOWISKA.....	9
6.2.	DOTYCHCZASOWE ZMIANY ŚRODOWISKA I POTENCJALNE ZMIANY STANU ŚRODOWISKA W PRZYPADKU BRAKU REALIZACJI PLANU.....	12
6.3.	POWIĄZANIA PRZYRODNICZE OBSZARU Z JEGO OTOCZENIEM.....	13
6.4.	OCHRONA PRAWNA ZASOBÓW PRZYRODNICZYCH I WALORÓW KRAJOBRAZOWYCH.....	15
6.5.	JAKOŚĆ ŚRODOWISKA ORAZ JEGO ZAGROŻENIA WRAZ Z IDENTYFIKACJĄ ICH ŹRÓDEŁ.....	15
7.	STAN ŚRODOWISKA NA OBSZARACH OBJĘTYCH PRZEWIDYWANYM ZNA CZĄCYM ODDZIAŁYWANIEM.....	17
8.	ISTNIEJĄCE PROBLEMY OCHRONY ŚRODOWISKA ISTOTNE Z PUNKTU WIDZENIA REALIZACJI PLANU.....	17
9.	CELE OCHRONY ŚRODOWISKA USTANOWIONE NA SZCZEBLU MIĘDZYNA- RODOWYM, WSPÓLNOTOWYM I KRAJOWYM.....	17
10.	PRZEWIDYWANE ZNACZĄCE ODDZIAŁYWANIE NA ŚRODOWISKO.....	18
10.1.	PRZEWIDYWANE ZNACZĄCE ODDZIAŁYWANIE NA ŚRODOWISKO WYNIKA- JĄCE Z PROJEKTOWANEGO PRZEZNACZENIA TERENU.....	18
10.2.	OCENA ODDZIAŁYWAŃ NA ŚRODOWISKO.....	18
10.3.	PRZEWIDYWANE SKUTKI REALIZACJI USTALEŃ PROJEKTU PLANU DLA PO- SZCZEGÓLNYCH KOMPONENTÓW ŚRODOWISKA.....	18
10.4.	OCENA ZGODNOŚCI ROZWIĄZAŃ FUNKCJONALNO - PRZESTRZENNYCH I USTALEŃ PLANU.....	21
10.5.	OCENA WŁAŚCIWYCH PROPORCJI POMIĘDZY TERENAMI O RÓŻNYCH FORMACH UŻYTKOWANIA, A POZOSTAŁYMI TERENAMI.....	22
10.6.	OCENA WARUNKÓW ZAGOSPODAROWANIA TERENU, WYNIKAJĄCYCH Z POTRZEB OCHRONY ŚRODOWISKA.....	22
11.	ROZWIĄZANIA MAJĄCE NA CELU ZAPOBIEGANIE, OGRANICZANIE LUB KOMPENSACJĘ PRZYRODNICZĄ NEGATYWNYCH ODDZIAŁYWAŃ NA ŚRO- DOWISKO.....	22
12.	ROZWIĄZANIA ALTERNATYWNE DO ROZWIĄZAŃ ZAWARTYCH W PROJEK- CIE PLANU.....	23

STRESZCZENIE.....str. 24

1. PODSTAWA, CEL I ZAKRES OPRACOWANIA

1. Podstawą opracowania jest umowa zawarta pomiędzy gminą Ząbkowice Śląskie a Urbanistyką i Architekturą sp. z o. o. na opracowanie prognozy oddziaływania na środowisko zmiany miejscowego planu zagospodarowania przestrzennego miasta Ząbkowice Śląskie dla obszaru położonego przy ul. Powstańców Warszawy w Ząbkowicach Śląskich, zwanego dalej również projektem planu lub planem. Niniejsze opracowanie jest elementem postępowania w sprawie strategicznej oceny oddziaływania na środowisko, przeprowadzanej dla projektu planu.

2. Stosownie do art. 39 ust. 1 ustawy z dnia 3 października 2008 r. *o udostępnianiu informacji o środowisku i jego ochronie, udziale społeczeństwa w ochronie środowiska oraz o ocenach oddziaływania na środowisko* (t.j. Dz. U. z 2021 r. poz. 247) oraz Uchwały Rady Miejskiej podano do publicznej wiadomości o przystąpieniu do sporządzenia projektu zmiany planu i prognozy oddziaływania na środowisko oraz zawiadomiono stosowne jednostki. Prognoza oddziaływania na środowisko jest obligatoryjnie sporządzana w trakcie prac nad projektem planu oraz wykładana wraz z nim do publicznego wglądu. Prognoza nie podlega uchwale Rady Miejskiej.

3. Podstawą prawną wykonania niniejszej prognozy są art. 46 i 51 ustawy z dnia 3 października 2008 r. *o udostępnianiu informacji o środowisku i jego ochronie, udziale społeczeństwa w ochronie środowiska oraz o ocenach oddziaływania na środowisko*. Prognoza określa, analizuje i ocenia przewidywane znaczące oddziaływania na środowisko, które może być wywołane przez realizację dopuszczonych przez projekt planu sposobów użytkowania i zagospodarowania terenu. Zakres prognozy określony w ww. ustawie Art. 51. stanowi, że prognoza oddziaływania na środowisko zawiera:

- informacje o zawartości, głównych celach projektowanego dokumentu oraz jego powiązaniach z innymi dokumentami,
- informacje o metodach zastosowanych przy sporządzaniu prognozy,
- propozycje dotyczące przewidywanych metod analizy skutków realizacji postanowień projektowanego dokumentu oraz częstotliwości jej przeprowadzania,
- informacje o możliwym transgranicznym oddziaływaniu na środowisko,
- streszczenie sporządzone w języku niespecjalistycznym.

3. Ponadto prognoza określa, analizuje i ocenia:

- istniejący stan środowiska oraz potencjalne zmiany tego stanu w przypadku braku realizacji projektowanego dokumentu,
- stan środowiska na obszarach objętych przewidywanym znaczącym oddziaływaniem,
- istniejące problemy ochrony środowiska istotne z punktu widzenia realizacji projektowanego dokumentu, w szczególności dotyczące obszarów podlegających ochronie na podstawie ustawy z dnia 16 kwietnia 2004 r. *o ochronie przyrody* (t.j. Dz. U. z 2020 r. poz. 55 z późn. zm.);
- istniejące problemy ochrony środowiska istotne z punktu widzenia realizacji projektowanego dokumentu, w szczególności dotyczące obszarów podlegających ochronie na podstawie ustawy z dnia 16 kwietnia 2004 r. *o ochronie przyrody*;
- cele ochrony środowiska ustanowione na szczeblu międzynarodowym, wspólnotowym i krajowym, istotne z punktu widzenia projektowanego dokumentu, oraz sposoby, w jakich te cele i inne problemy środowiska zostały uwzględnione podczas opracowywania dokumentu,
- przewidywane znaczące oddziaływania, w tym oddziaływania bezpośrednie, pośrednie, wtórne, skumulowane, krótkoterminowe, średnioterminowe i długoterminowe, stałe i chwilowe oraz pozytywne i negatywne, na cele i przedmiot ochrony obszaru Natura 2000 oraz integralność tego obszaru, a także na środowisko, a w szczególności

na: różnorodność biologiczną, ludzi, zwierzęta, rośliny, wodę, powietrze, powierzchnię ziemi, krajobraz, klimat, zasoby naturalne, zabytki, dobra materialne z uwzględnieniem zależności między tymi elementami środowiska i między oddziaływaniami na te elementy.

5. Prognoza przedstawia:

- rozwiązania mające na celu zapobieganie, ograniczanie lub kompensację przyrodniczą negatywnych oddziaływań na środowisko, mogących być rezultatem realizacji projektowanego dokumentu, w szczególności na cele i przedmiot ochrony obszaru Natura 2000 oraz integralność tego obszaru,
- biorąc pod uwagę cele i geograficzny zasięg dokumentu oraz cele i przedmiot ochrony obszaru Natura 2000 oraz integralność tego obszaru - rozwiązania alternatywne do rozwiązań zawartych w projektowanym dokumencie wraz z uzasadnieniem ich wyboru oraz opis metod dokonania oceny prowadzącej do tego wyboru albo wyjaśnienie braku rozwiązań alternatywnych, w tym wskazania napotkanych trudności wynikających z niedostatków techniki lub luk we współczesnej wiedzy.

6. Podstawy prawne:

- Uchwała Nr XL/263/2021 Rady Miejskiej Ząbkowice Śląskich z dnia 28 stycznia 2021 r. w sprawie przystąpienia do zmiany miejscowego planu zagospodarowania przestrzennego dla obszaru położonego przy ul. Powstańców Warszawy w Ząbkowicach Śląskich;
- Studium uwarunkowań i kierunków zagospodarowania przestrzennego miasta i gminy Ząbkowice Śląskie przyjętego uchwałą Nr VI/19/2010 Rady Miejskiej Ząbkowice Śląskich z dnia 2 czerwca 2010 r.;
- pismo Regionalnego Dyrektora Ochrony Środowiska we Wrocławiu z dnia 20.04.2021 r., znak WSI.411.143.2021.KM;
- pismo Państwowego Powiatowego Inspektora Sanitarnego z dnia 26.04.2021 r., znak: ZNS.9022.4.06.2021;
- pismo Wojewody Dolnośląskiego z dnia 30.03.2021 r. znak IF-PPW.74369.2021.MP;
- pismo Zarządu Województwa Dolnośląskiego z dnia 31.03.2021 r., znak IRT.ZPP.5310.237.2021;
- Ustawa z dnia 27 marca 2003 r. o planowaniu i zagospodarowaniu przestrzennym (tekst jednolity Dz. U. z 2021 r. poz. 741 z późn. zm.);
- Ustawa z dnia 3 października 2008 r. o udostępnianiu informacji o środowisku i jego ochronie, udziale społeczeństwa w ochronie środowiska oraz o ocenach oddziaływania na środowisko (tekst jednolity Dz. U. z 2021 r. poz. 247);
- Ustawa z dnia 27 kwietnia 2001 r. Prawo ochrony środowiska (tekst jednolity Dz. U. z 2020 r. poz. 1219 z późn. zm.);
- Ustawa z dnia 16 kwietnia 2004 r. o ochronie przyrody (tekst jednolity Dz. U. z 2020 r. poz. 55 z późn. zm.);
- Rozporządzenie Rady Ministrów z dnia 10 września 2019 r. w sprawie przedsięwzięć mogących znacząco oddziaływać na środowisko (tekst jednolity Dz. U. z 2019 r. poz. 1893);
- Rozporządzenie Ministra Środowiska z dnia 12 stycznia 2011 r. w sprawie obszarów specjalnej ochrony ptaków (Dz. U. z 2019 r. poz. 133, z późn. zm.);
- Rozporządzenie Ministra Środowiska z dnia 13 kwietnia 2010 r. w sprawie siedlisk przyrodniczych oraz gatunków będących przedmiotem zainteresowania Wspólnoty, a także kryteriów wyboru obszarów kwalifikujących się do uznania lub wyznaczenia jako obszary Natura 2000 (tekst jednolity Dz. U. z 2014 r. poz. 1713);
- Rozporządzenie Ministra Środowiska z dnia 9 października 2014 r. w sprawie ochrony gatunkowej roślin (Dz. U. z 2014 r. poz. 1409);
- Rozporządzenie Ministra Środowiska z dnia 9 października 2014 r. w sprawie ochrony gatunkowej grzybów (Dz. U. z 2014 r. poz. 1408);

- Rozporządzenie Ministra Środowiska z dnia 16 grudnia 2016 r. w sprawie ochrony gatunkowej zwierząt (Dz. U. z 2016 r. poz. 2183);
- Ustawa z dnia 13 kwietnia 2007 roku O zapobieganiu szkodom w środowisku i ich naprawie (tekst jednolity Dz. U. 2017 r. poz. 954);
- Rozporządzenia Ministra Środowiska z dnia 14 czerwca 2007 r. w sprawie dopuszczalnych poziomów hałasu w środowisku (tekst jednolity Dz. U. z 2014 r. poz. 112);
- Rozporządzenie Ministra Zdrowia z dnia 17 grudnia 2019 r. w sprawie dopuszczalnych poziomów pól elektromagnetycznych w środowisku (Dz. U. z 2019 r. poz. 2448);
- Rozporządzenie Ministra Klimatu z dnia 17 lutego 2020 r. w sprawie sposobów sprawdzania dotrzymania dopuszczalnych poziomów pól elektromagnetycznych w środowisku (Dz. U. z 2020 r. poz. 258);
- Ustawa z dnia 20 lipca 2017 r. Prawo wodne (tekst jednolity Dz. U. z 2021 r. poz. 624);
- Ustawa z dnia 28 września 1991 r. o lasach (tekst jednolity Dz. U. z 2020 r. poz. 1463);
- Ustawa z dnia 9 czerwca 2011 r. Prawo geologiczne i górnicze (tekst jednolity Dz. U. z 2020 r. poz. 1064 z późn. zm.);
- Ustawa z dnia 3 lutego 1995 r. o ochronie gruntów rolnych i leśnych (tekst jednolity Dz. U. z 2017 r. poz. 1161);
- Ustawa z dnia 23 lipca 2003 r. o ochronie zabytków i opiece nad zabytkami (tekst jednolity Dz. U. 2020 poz. 282 z późn. zm.);
- Ustawa z dnia 14 2012 r. o odpadach (tekst jednolity Dz. U. z 2021 r. poz. 779);
- Ustawa z dnia 10 lipca 2008 r. o odpadach wydobywczych (tekst jednolity Dz. U. z 2020 r., poz. 2018);
- Ustawa z dnia 13 września 1996 r. o utrzymaniu czystości i porządku w gminach (tekst jednolity Dz. U. 2020 poz. 2361);
- Ustawa z dnia 7 czerwca 2001 r. o zbiorowym zaopatrzeniu w wodę i zbiorowym odprowadzeniu ścieków (tekst jednolity Dz. U. z 2020 r. poz. 2028);
- Rozporządzenie Ministra Gospodarki Morskiej i Żeglugi Śródlądowej z dnia 12 lipca 2019 r. w sprawie substancji szczególnie szkodliwych dla środowiska wodnego oraz warunków, jakie należy spełnić przy wprowadzaniu do wód lub do ziemi ścieków, a także przy odprowadzaniu wód opadowych lub roztopowych do wód lub do urządzeń wodnych (Dz. U. z 2019 r. poz 1311);
- Ustawa o Państwowej Inspekcji Sanitarnej z dnia 14 marca 1985 r. (tekst jednolity Dz. U. z 2021 r. poz. 195);
- Ustawa z dnia 20 lutego 2015 r. o odnawialnych źródłach energii (tekst jednolity Dz. U. z 2021 r., poz. 610);
- Ustawa z dnia 10 kwietnia 1997 r. Prawo energetyczne (tekst jednolity Dz. U. z 2021 r. poz. 716);
- Ustawa z dnia 20 maja 2016 r. o efektywności energetycznej (Dz. U. z 2021 r. poz. 468);
- Ustawa z dnia 20 maja 2016 r. o inwestycjach w zakresie elektrowni wiatrowych (Dz. U. z 2021 r. poz. 724 z późn. zm.);
- Rozporządzenie Ministra Infrastruktury z dnia 7 marca 2008 r. w sprawie wymagań, jakie muszą spełniać cmentarze, groby i inne miejsca pochówku zwłok i szczątków (Dz. U. Z 2008 r. nr 48 poz. 284);
- Ustawa o rewitalizacji z dnia 9 października 2015 r. (tekst jednolity Dz. U. z 2021 r., poz. 485);
- Rozporządzenia Ministra Rozwoju Regionalnego i Budownictwa z dnia 29 marca 2001 r. w sprawie ewidencji gruntów i budynków (tekst jednolity Dz. U. z 2016 r. poz. 1034 z późn. zm.);
- Ustawa z dnia 7 lipca 1994 r. Prawo budowlane (tekst jednolity Dz. U. z 2020 r. poz. 1333 z późn. zm.).

7. Wykorzystane materiały wyjściowe:

- Geoportal, mapy;
- Hydroportal KZGW Mapy zagrożenia powodziowego i mapy ryzyka powodziowego;
- Krajowy Program. Ochrony Zabytków i Opieki nad Zabytkami na lata 2013–2016. Projekt. Warszawa, wrzesień 2013 r.;
- Obszary Natura 2000, GDOS;
- Opracowanie ekofizjograficzne dla gminy Ząbkowice Śląskie, Decybel, Jelenia Góra, 2008 r.;
- Strategia Rozwoju Gminy Ząbkowice Śląskie na lata 2014-2020 - Załącznik nr 1 do Uchwały Nr LVII/38/2014 Rady Miejskiej Ząbkowic Śląskich z dnia 26 czerwca 2014 r. w sprawie przyjęcia Strategii Rozwoju Gminy Ząbkowice Śląskie na lata 2014-2020;
- Studium uwarunkowań i kierunków zagospodarowania przestrzennego miasta i gminy Ząbkowice Śląskie przyjętego uchwałą Nr VI/19/2010 Rady Miejskiej Ząbkowic Śląskich z dnia 2 czerwca 2010 r.;
- System Gospodarki i Ochrony Bogactw Mineralnych Polski MIDAS;
- System informacji przestrzennej powiatu ząbkowickiego;
- Wojewódzki program ochrony środowiska województwa dolnośląskiego na lata 2014-2017 z perspektywą do 2021 roku; przyjęty uchwałą Nr LV/2121/14;
- Wykaz zakładów o Dużym Ryzyku ani o Zwiększonym Ryzyku wystąpienia poważnej awarii przemysłowej WIOŚ;
- Wytyczne do określania znaczącego wpływu przedsięwzięcia na przedmiot ochrony w obszarze Natura 2000.

2. INFORMACJA O ZAWARTOŚCI, GŁÓWNYCH CELACH PROJEKTU PLANU ORAZ POWIĄZANIACH Z INNYMI DOKUMENTAMI

2.1. INFORMACJA O ZAWARTOŚCI, GŁÓWNYCH CELACH PROJEKTU PLANU

1. Projekt planu składa się z uchwały i z załącznika graficznego – rysunku zmiany planu. Obszar zmiany planu obejmuje fragmenty w obrębie Osiedla Wschód w Ząbkowicach Śląskich przy ul. Powstańców Warszawy, o łącznej powierzchni 0,14 ha. W projekcie zmiany planu wyznaczono teren o następującym przeznaczeniu podstawowym - 1U teren zabudowy usługowej.

2. Proponowana zmiana ma na celu możliwość realizacji potrzeb indywidualnych w zakresie zagospodarowania terenów. Celem sporządzenia zmiany miejscowego planu zagospodarowania przestrzennego jest stworzenie dokumentu uwzględniającego:

- aktualne potrzeby gospodarki przestrzennej, określone przez władze miasta i jej mieszkańców, w tym potrzeb w zakresie lokalizacji nowej zabudowy usługowej i zapewnienie realizacji wniosków zgłaszanych do zmiany planu;
- dostosowanie do obowiązujących przepisów prawnych związanych z gospodarką przestrzenną w zakresie skali (szczegółowości) rysunku i problematyki ustaleń – tekstowych i graficznych;
- aktualny stan zagospodarowania obszaru i jego uwarunkowania.

3. Z wnioskiem o zmianę miejscowego planu zagospodarowania przestrzennego dla obszaru oznaczonego symbolem 2U, działka nr ew. 2/169, AM 7, obręb Osiedle Wschód wystąpił jej właściciel. Zakres zmiany będzie obejmował zmianę przebiegu nieprzekraczalnej linii zabudowy.

2.2. POWIĄZANIA Z INNYMI DOKUMENTAMI

1. Ze względu na ciągłość procesu planowania przestrzennego, jak i możliwość naruszenia interesów osób trzecich ustalenia zagospodarowania przestrzennego powinny uwzględniać obowiązujące zagospodarowanie przestrzenne ustalone dla terenu opracowania, jak i dla terenów sąsiednich. Dla obszaru zmiany planu i terenów w jego rejonie obowiązuje aktualnie Miejskowy plan zagospodarowania przestrzennego uchwalony uchwałą nr XV/101/2019 z dnia 24.07.2019 r. dla obszaru położonego przy ul. Powstańców Warszawy w Ząbkowicach Śląskich. Zmiana planu obejmuje wydzielony teren oznaczony jako 2U, tj. tereny usług nieuciążliwych. Teren ten sąsiaduje bezpośrednio z terenami przemysłowo-usługowymi, usługowymi oraz parkingów i usług.

2. Przewidywane rozwiązania planu miejscowego muszą uwzględniać kierunki Studium uwarunkowań i kierunków zagospodarowania przestrzennego miasta i gminy Ząbkowice Śląskie przyjętego uchwałą Nr VI/19/2010 Rady Miejskiej Ząbkowic Śląskich z dnia 2 czerwca 2010 r.

3. Dokumentem lokalnym, który określa wizję rozwoju gminy jest Strategia Rozwoju Gminy Ząbkowice Śląskie. Jest to najważniejszy dokument samorządu, określający główne kierunki rozwoju, stanowiący podstawę dla pozostałych planów i programów, w którym wyróżniono 3 cele strategiczne:

- NR I UNOWOCZEŚNIANIE INFRASTRUKTURY TECHNICZNEJ W GMINIE, w tym cel operacyjne: Rewitalizacja zdegradowanych obszarów miasta i wsi; Modernizacja budynków użyteczności publicznej i wprowadzenie e-usług publicznych dla ludności w Gminie Ząbkowice Śląskie
- Nr II WZROST ATRAKCYJNOŚCI TURYSTYCZNEJ GMINY ORAZ ROZWÓJ PRZEDSIĘBIORCZOŚCI
- Nr III POPRAWA JAKOŚCI ŻYCIA MIESZKAŃCÓW GMINY, w tym cel operacyjny nr 5 Poprawa bezpieczeństwa w Gminie oraz profilaktyka zdrowotna i przeciwdziałanie patologiom społecznym.

Planowane zmiany planu wpisują się w realizację strategii oraz mogą być realizowane przy wykorzystaniu atutów wpływających z ich realizacji – modernizacji sieci infrastruktury technicznej i infrastruktury drogowej.

4. Ustalenia planu winny być zgodne z celami innych dokumentów strategiczno-planistycznych: lokalnych, regionalnych i krajowych. Ważniejsze dokumenty regionalne to: Plan zagospodarowania przestrzennego województwa dolnośląskiego – perspektywa 2020 i Strategia rozwoju województwa dolnośląskiego 2020. Ustalenia planu realizują cele strategiczne Mpszp i strategii rozwoju woj. dolnośląskiego.

5. Miejskowy plan zagospodarowania przestrzennego musi być zgodny z obowiązującym prawem i uwarunkowaniami prawnymi obowiązującymi na terenie Unii Europejskiej, w zakresie szeroko rozumianej ochrony środowiska. Dyrektywy europejskie dotyczące ochrony środowiska, w tym: zanieczyszczeń powietrza atmosferycznego, gospodarki wodnej, oczyszczania ścieków komunalnych, gospodarki odpadami, ochrony przyrody i krajobrazu, ochrony przed hałasem, ochrony przed promieniowaniem elektromagnetycznym, odnawialnych źródeł energii, znajdują obecnie pełne odzwierciedlenie w polskich aktach prawnych, z których najważniejsze dla niniejszego opracowania wymieniono w rozdz. 1. Projekt zmiany planu został sporządzony zgodnie z obowiązującymi przepisami odrębnymi.

3. METODY ZASTOSOWANE PRZY SPORZĄDZANIU PROGNOZY

1. Prognoza oddziaływania na środowisko ustaleń planu przebiegała w kilku etapach:
 - określenie kluczowych celów z zakresu ochrony środowiska i zrównoważonego rozwoju dla obszaru planu, wynikających z dokumentów międzynarodowych, krajowych, regionalnych i lokalnych;
 - rozpoznanie istniejących zasobów, stanu i zagrożeń środowiska na terenie opracowania, ze wskazaniem terenów chronionych;
 - identyfikacja zapisów planu, które potencjalnie mogą wpływać na środowisko i poszczególne jego elementy środowiska oraz zdrowie ludzi;
 - analiza wpływu na poszczególne elementy środowiska zapisów planu.
2. Podstawą prognozowania przyszłych potencjalnych zmian było rozpoznanie istniejących zasobów, stanu i zagrożeń środowiska na terenie opracowania. Dla ich zobrazowania zastosowano metodę opisu stanu środowiska oraz analizę jakościową. Wykorzystano opracowania wymienione w wykazie materiałów wyjściowych i powszechnie dostępne publikacje, określające stan środowiska oraz informacje uzyskane podczas wizji w terenie. Opracowania wykorzystane przy analizie elementów ekofizjograficznych to m.in. Opracowanie ekofizjograficzne dla gminy Ząbkowice Śląskie Dla potrzeb planu wykonano wizję w terenie w marcu 2019 r. W niniejszym opracowaniu zawarto też elementy opracowania ekofizjograficznego wykonane na potrzeby przedmiotowego planu.

3. Ze względu na ogólność ustaleń planu, prognoza ma charakter jakościowy. Metodę oceny prognozowanego oddziaływania na środowisko oparto na założeniu, że realizacja planu wywoływać będzie skutki w środowisku, przy czym opisując możliwe skutki założono wszelkie możliwe negatywne oddziaływanie z tym związane. Dla przewidywania projektowanego oddziaływania zastosowano też metodę analogii, porównując projektowane zainwestowanie do istniejących terenów o podobnych funkcjach i parametrach.

4. PRZEWIDYWANE METODY ANALIZY SKUTKÓW REALIZACJI POSTANOWIENÍ PLANU

1. Zakłada się analizę skutków realizacji postanowień projektowanego dokumentu w ramach oceny aktualności dokumentów planistycznych, do przeprowadzania której zobligowany jest Prezydent w trybie przewidzianym artykułem 32 ustawy z dnia 27 marca 2003 roku *O planowaniu i zagospodarowaniu przestrzennym* (t.j. Dz. U. z 2021 r. poz. 741 z późn. zm.). Zgodnie z tym zapisem, Burmistrz przekazuje Radzie Miejskiej wyniki analiz co najmniej raz w czasie kadencji Rady. Inne metody analizy skutków realizacji planu winny zostać określone w trakcie realizacji dokumentu, stosownie do potrzeb, w zależności od intensywności i rodzaju zmian w zagospodarowaniu przestrzennym. W trakcie przeprowadzania kontroli realizacji ustaleń planu szczególną uwagę należy zwrócić na prawidłowe rozwiązania w zakresie spełnienia wymogów ładu przestrzennego, realizację infrastruktury technicznej o odpowiednim standardzie, niewprowadzanie uciążliwych i konfliktogennych funkcji.
2. Wpływ ustaleń planu na środowisko przyrodnicze, wynikający z ich realizacji powinien być monitorowany, aby między innymi określić na wczesnym etapie nieprzewidziany niepożądany wpływ oraz aby mieć możliwość podjęcia odpowiedniego działania naprawczego. Stosownie do potrzeb, można wykorzystywać istniejące systemy monitoringu, dla uniknięcia jego powielania. Zgodnie z art. 25 ustawy *Prawo ochrony środowiska* z dnia 27 kwietnia 2001 r. (t.j. Dz. U. z 2020 r. poz. 1219 z późn. zm.), źródłem informacji o środowisku jest w szczególności państwowy monitoring środowiska. Zgodnie z art. 28 ww. ustawy, do pomiaru poziomu substancji lub energii w środowisku oraz wielkości emisji, do gromadzenia i przetwarzania danych z zachowaniem zasad określonych w ustawie i nieodpłatnego udostępnia-

nia informacji na potrzeby państwowego monitoringu środowiska zobligowane są podmioty korzystające ze środowiska, obowiązane do tego z mocy prawa oraz na mocy decyzji. Dane te winny być wykorzystane także w ocenie aktualności planu.

3. Wyniki prowadzonego monitoringu prezentowane są corocznie w Raportach o stanie środowiska, wydawanych w formie ogólnodostępnej publikacji. Źródłami danych w tym zakresie mogą też być: Wojewódzka Baza Danych (prowadzona przez Marszałka Województwa), źródła administracyjne wynikające z obowiązków sprawozdawczych lub zapisów ustawowych (decyzje, zezwolenia, pozwolenia) czy badania statystyczne Głównego Urzędu Statystycznego. Ocenia się, że względu na niewielką powierzchnię obszaru planu oraz ograniczenie usług do nieuciążliwych system monitorowania zmian zachodzących w omawianej przestrzeni powinien się opierać na okresowej ocenie przeglądu i rejestracji zmian w zagospodarowaniu przestrzennym tego rejonu miasta.

5. TRANSGRANICZNE ODDZIAŁYWANIE NA ŚRODOWISKO

Transgraniczne oddziaływanie na środowisko, o którym mowa w art. 51 ust.2, pkt 1d ustawy z dnia 3 października 2008 r. *o udostępnianiu informacji o środowisku i jego ochronie, udziale społeczeństwa w ochronie środowiska oraz o ocenach oddziaływania na środowisko* (t.j. Dz. U. 2021 poz. 247) oceniane jest w aspekcie granic międzynarodowych. Teren objęty planem jest oddalony od granic państwa o 16 km. Wielkość działki, planowana funkcja usług z dopuszczeniem zabudowy mieszkaniowej, ustalenia planu oraz istniejące zagospodarowanie pozwalają ocenić, że nie powstaną inwestycje wpływające na stan środowiska w krajach sąsiadujących.

6. STAN I FUNKCJONOWANIE ŚRODOWISKA ORAZ POTENCJALNE ZMIANY TEGO STANU W PRZYPADKU BRAKU REALIZACJI PROJEKTOWANEGO DOKUMENTU

6.1. CHARAKTERYSTYKA ZASOBÓW ŚRODOWISKA

RZEŻBA TERENU

Zgodnie z regionalizacją fizyczno-geograficzną wg J. Kondrackiego (2002 r.) Ząbkowice Śląskie położone są w: Prowincji 33 Masyw Czeski, Podprowincji 332 Sudety i Przedgórze Sudeckie; Makroregionie 332.1 Przedgórze Sudeckie, Mezoregionie 332.16: Obniżenie Otmuchowskie, Mikroregionie Kotlina Ząbkowicka.

Obszar opracowania położony jest w obrębie antropogenicznego obszaru miasta, przekształconego na skutek wielowiekowej działalności. Obok form morfologicznych utworzonych wskutek naturalnych procesów rzeźbotwórczych występują formy, których geneza związana jest z trasowaniem dróg, parkingów, skarp, nasypów i wykopów.

Obszar planu cechuje się płaską rzeźbą terenu, nie stwarzającą ograniczeń i trudności dla realizacji zabudowy pod względem ukształtowania terenu.

Względna wysokość terenu wynosi 290,0 m n.p.m. – 294,5 m n.p.m.

HYDROGEOLOGIA / WODY PODZIEMNE

1. Na mapie hydrogeologicznej Polski w skali 1:200 000, gmina Ząbkowice Śląskie należy do makro-regionu południowego, regionu XV – wrocławskiego, a w szczególności do subregionu przedsudeckiego. Warunki hydrogeologiczne terenu badań są dość dobrze rozpoznane i można je określić jako trudne. Zauważalna jest duża zmienność pionowa i pozioma. Na obszarze tym dominują wody szczelinowe w utworach krystalicznych (paleozoik – proterozoik), lokalnie jednak (a tak jest właśnie w rejonie Ząbkowic) duże znaczenie mają wody porowe w utworach kenozoiku (czwartorzęd i trzeciorzęd). Wody te stanowią główny poziom użytkowy, wykorzystywany do zaopatrzenia w wodę Ząbkowic Śląskich i okolicznych wsi.

2. Czwartorzędowe piętro wodonośne reprezentowane jest generalnie przez jeden poziom wodonośny o zwierciadle lekko napiętym. Poziom wodonośny związany jest piaskami i żwirami występującymi na głębokościach od 3.3 m do 6.3 m. Warstwy wodonośne izolowane są od powierzchni warstwą glin będących przedmiotem eksploatacji górniczej. Najbliższe ujęcie wód podziemnych ujmujące wody tego piętra znajduje w odległości 1600 m na północny-zachód od cegielni, w Olbrachcicach. Głębokość studni wynosi ok. 20 m. Ujęcie to, biorąc pod uwagę zlewnie powierzchniowe, znajduje się w zlewni Jadkowej.

3. Trzeciorzędowe piętro wodonośne ma w tym rejonie podrzędne znaczenie ze względu na brak lub małe miąższości utworów piaszczysto-żwirowych stanowiących potencjalne warstwy wodonośne. Charakter występujących tu utworów (iły, iły pylaste, mułki) nie pozwala na gromadzenie się w ich obrębie niezwiązanej wody. Wody z tego ujmowane są w rejonie Braszowic.

4. Wody szczelinowe ujmowane są w Szklarach oraz w Tarnowie, przy czym to ostatnie ujęcie eksploatuje wody szczelinowe wydostające się na powierzchnię z utworów skalnych. Ujęcie w Szklarach, poprzez szyb odwodnieniowy o głębokości 40 m eksploatuje wody gromadzące się w od dawno nieczynnych i niedostępnych już chodnikach poeksploatacyjnych byłych Zakładów Górniczo-Hutniczych. Wydajność ujęcia uzależniona jest od wielkości opadów atmosferycznych i wynosi średnio 120 m³ na dobę [Leśniak 2006].

5. Obszar opracowania nie leży w obrębie:

- obszarów ochrony Głównych Zbiorników Wód Podziemnych (GZWP);
- obszaru występowania zanieczyszczonych lub podatnych na zanieczyszczenie wód podziemnych;
- obszaru leja depresyjnego, spowodowanego nadmierną eksploatacją wód podziemnych lub innymi czynnikami antropogenicznymi. [Decybel]

GEOLOGIA

1. W obszarze opracowania nie występują udokumentowane surowce mineralne. W obszarze gminy Ząbkowice Śląskie występuje kompleks młodoproterozoicznych skał krystalicznych strefy Niemczy. Reprezentowany jest on przez bardzo urozmaiconą grupę skał metamorficznych i intruzywnych - poza obszarem opracowania.

2. Na wymienionych seriach skał krystalicznych zalegają utwory trzeciorzędowe i czwartorzędowe. Utwory trzeciorzędowe począwszy od miocenu wykształcone są w postaci piasków, ilów, pyłów ilastych z wkładkami węgla brunatnych. Zauważalna jest duża nieregularność zalegania osadów zarówno w pionie jak i w poziomie. Miąższość osadów trzeciorzędu nie jest dokładnie ustalona, gdyż prowadzone wiercenia nie przewierciły tych utworów i jest zmienna ze względu na sedymentację tych utworów w nieregularnych dolinach i zagłębieniach podłoża. W rejonie Ząbkowic Śląskich w przeważającej części obecne są iły, iły pylaste i mułki co świadczy, że sedymentacja w trzeciorzędzie odbywała się w tym rejonie w bezodpływowych zbiornikach powstałych w zagłębieniach krystalicznego podłoża.

2. Utwory czwartorzędowe to głównie gliny pylaste, piaski i żwiry terasy wysokiego zasypiania zlodowacenia środkowopolskiego i bałtyckiego rzeki Nysy Kłodzkiej oraz piaski i żwiry fluwioglacjalne. [Decybel]

GLEBY

Występują gleby antropogeniczne – powstałe na skutek działalności człowieka. Pod względem bonitacji są to grunty budowlane. Gleby antropogeniczne zajmują:

- tereny zabudowane odznaczające się różnym stopniem przekształcenia warstwy glebowej (obejmujące m.in. tereny zieleni towarzyszącej),
- niezabudowane tereny przekształceń warstwy glebowej,

- tereny o całkowicie zdewastowanych glebach (skarpy, nasypy itp.). Tereny bezglebowe występują w miejscu zabudowy.

HYDROGRAFIA

1. Obszar gminy Ząbkowice Śląskie odwadniany jest przez cieki należące do czterech zlewni II rzędu: Nysy Kłodzkiej, Oławy, Bystrzycy i Ślęzy. Większa część terenu gminy odwadniana jest przez rzekę Budzówkę, lewobrzeżny dopływ Nysy Kłodzkiej. Na terenie Ząbkowic do Budzówki odprowadzają swe wody rzeki Jadkowa z Wężą (największy, lewobrzeżny dopływ Budzówki) oraz potok Zatoka.
2. Przez obszary zmiany planu nie przepływają cieki wodne. Tereny nie są zagrożone wodami powodziowymi. [Decybel]

KLIMAT, WARUNKI KLIMATYCZNE

1. Warunki klimatyczne w rejonie opracowania nie odbiegają znacznie od warunków panujących w okolicach Wrocławia i są kształtowane podobnymi czynnikami radiacyjnymi, barycznymi i opadowymi, które determinowane są w ogólnym zarysie przez dwa czynniki: geograficzny, wynikający z lokalizacji obszaru opracowania w środkowej Europie (klimat umiarkowany) i położenia u podnóży bariery orograficznej Sudetów Wschodnich i Środkowych oraz czynnik cyrkulacyjny związany z ruchami morskimi, i kontynentalnych mas powietrza, a sporadycznie także mas powietrza zwrotnikowego i arktycznego (klimat o cechach przejściowych między klimatem morskim i kontynentalnym). Ząbkowice Śląskie, zgodnie z regionalizacją klimatyczną opracowaną przez A. Wosia [1999] należą do regionu: Dolnośląski Środkowy, który obejmuje Nizinę Śląską i Przedgórze Sudeckie.
2. Rejon Dolnośląski Środkowy obejmujący Nizinę Śląską i Przedgórze Sudeckie, należy on do najcieplejszych w Polsce. Występuje tu najczęściej pogoda umiarkowanie ciepła (131 dni w roku). Dni bardzo ciepłych jest 87 w ciągu roku, a z przymrozkami – 83. Dni mroźnych jest w tym regionie tylko 28. Klimat na obszarze opracowania jest kształtowany pod wpływem tzw. efektu fenowego, spowodowanego sąsiedztwem bariery górskiej. Zima jest krótka, wiosna ciepła, a lato suche i ciepłe.
3. Średnia roczna temperatura powietrza we Wrocławiu (najbliższej stacji meteorologicznej) wynosi 8,7°C. Przebieg roczny temperatury powietrza jest tu typowy dla klimatu nizinnego Polski: z maksimum w lipcu i styczniowym minimum. Występuje tu silne zróżnicowanie średnich temperatur w kolejnych latach (zwłaszcza w miesiącach zimowych). Średnia roczna suma opadów w Bielawie, gdzie znajduje się najbliższy posterunek opadowy, wynosi około 660 mm. Średnia roczna liczba dni z opadem >0,1mm na Przedgórzu Sudeckim waha się w granicach 150 – 160 (158 we Wrocławiu, 163 w pobliskim Kłodzku).
4. Średnia grubość maksymalna pokrywy śnieżnej wynosi 10 cm (najwyższa z maksymalnych – 40cm). Zalega ona średnio przez 50 dni w roku, najpóźniej do 30 marca. Region nie należy zatem do bogatych w opady. [Bieroński et al. 2000]. Najczęstsze obserwowane tutaj kierunki wiatrów notuje się z sektorów: południowego (SE-17,4%), SE – 17,4%) i zachodniego (NW-21%). Wynikać to może z otwarcia Obniżenia Otmuchowa na ten właśnie kierunek. Na wykresie obok pokazano różę wiatrów na terenie Wrocławia na podstawie danych meteorologicznych z lat 1971÷2000 [źródło: Danczewicz w Blachowski 2005]. Średnia prędkość wiatru wynosi 3,5-5,0 m/s, a frekwencja cisz atmosferycznych wynosi 8,9%. Wiatr o składowej południowej stwarza warunki do powstawania zjawisk fenowych. Wiatry fenowe, powodują wysychanie gleby, tajanie pokrywy śnieżnej (zagrożenie powodziowe) oraz złe samopoczucie. Najwyższe, w przebiegu rocznym średnie prędkości wiatrów występują w miesiącach zimowych, na ogół w styczniu. [Decybel]

5. Pod względem fizjograficznym jest to obszar o korzystnych warunkach klimatycznych i bioklimatycznych, obejmujący obszar wyniesiony ponad dna dolin rzecznych. Cechuje się korzystnymi warunkami nawietrzania, przewietrzania i termiki powietrza. Warunki wilgotnościowe z uwagi na głęboki poziom zalegania wód gruntowych korzystne, nie występują warunki dla stagnacji chłodnego powietrza i zamgleń. Pod względem bioklimatycznym teren jest wskazany dla lokalizacji wszelkiego typu zabudowy.

6. Warunki klimatu lokalnego podlegają lokalnym modyfikacjom, związanym z oddziaływaniem powierzchni biologicznie czynnych lub antropogeniczną działalnością człowieka. Ważnym czynnikiem klimatotwórczym jest rodzaj pokrycia terenu, które decyduje o zróżnicowaniu warunków pogodowych w skali topoklimatycznej. Obszar opracowania jest zabudowany, otoczony zabudową mieszkaniową i usługową. Od strony północno - zachodniej przylega do arterii komunikacyjnej miasta – ul. Powstania Warszawskiego. Obiekty kubaturowe, ciągi komunikacyjne i ciągi zieleni modyfikują przepływ wiatrów.

SZATA ROŚLINNA

Szatę roślinną obszaru planu tworzą:

- szpalery drzew,
- trawiasta roślinność niska.

FAUNA

Najliczniejszą grupę stanowią pospolite gryzonie i gatunki ptaków związane z terenami zurbanizowanymi, typowe dla warunków miejskich.

DOBRA KULTURY

Na terenie opracowania nie występują:

- elementy zagospodarowania przestrzennego, dla których należy ustalić zasady ochrony dóbr kultury współczesnej;
- krajobraz kulturowy zabytkowy, wymagający ochrony;
- obiekty i obszary zabytkowe objęte ochroną na podstawie przepisów odrębnych.

KRAJOBRAZ

1. W rejonie obszaru planu występuje krajobraz miejski terenów zurbanizowanych z obiektami przemysłowymi i usługowymi, bez większych wartości krajobrazowych. Obszar zmiany planu obejmuje teren niezainwestowany, z zielenią towarzyszącą.

2. Brak realizacji planu skutkować będzie utrudnieniem procesów inwestycyjnych i możliwości rozwijania działalności gospodarczej. Działania planistyczne w części mają zadanie porządkujące i doprecyzowujące charakter zabudowy i zagospodarowania terenu. Planowane inwestycje w obszarze planu są konsekwencją systematycznego zagęszczania terenów zabudowy, eliminowania terenów zieleni, a jednocześnie próbą porządkowania tego kwartału miasta. W przypadku braku realizacji planu część obszaru opracowania stanowiłby nadal tereny zieleni zajęte głównie przez roślinność wysoką i nawierzchnie trawiaste.

6.2. DOTYCHCZASOWE ZMIANY ŚRODOWISKA I POTENCJALNE ZMIANY STANU ŚRODOWISKA W PRZYPADKU BRAKU REALIZACJI PLANU

1. Zmiany środowiska są spowodowane działalnością człowieka i polegają na:

- przekształceniu powierzchni gruntu,
- przekształceniach szaty roślinnej, w tym obsadzeniach drzew,
- wzrost zanieczyszczeń powietrza.

2. Dotychczasowe zmiany warunków siedliskowych i krajobrazowych w tym rejonie są związane z rozwojem miasta, zmianą powierzchni ziemi i jej zajęciem pod zabudowę, drogi, place i parkingi, zmianami szaty roślinnej, warunków glebowych, topoklimatu, zubożeniem walorów krajobrazowych. Do 1945 r. rejon planu stanowił obrzeże miasta, w części zajęte przez zabudowę. Zmiany przestrzenne ostatnich 30 lat to powstanie nowych obiektów usługowych. Przekształcenia negatywne po 1945 r. związane są ze zmianą poziomu wód podziemnych i wzrostem zanieczyszczenia środowiska. Jednocześnie na przestrzeni ostatnich kilkunastu lat odnotowuje się zmiany pozytywne związane z podejmowaniem działań na rzecz poprawy jakości powietrza atmosferycznego i wód powierzchniowych oraz rewitalizacją przestrzeni miejskiej.

3. Wraz z rozwojem miasta występuje zmiana warunków siedliskowych, pogarszanie się warunków gruntowo – wodnych, wprowadzanie dużych powierzchni utwardzonych. Zieleń wysoka jest eliminowana i zastępowana przez duże powierzchnie nawierzchni utwardzonej. Zgodnie z prognozami dla terenu całego kraju niekorzystne współczesne warunki termiczno-pluwalne będą się stopniowo pogłębiać. Tempo zmian prognozowane jest jako powolna ewolucja ku warunkom klimatycznym, charakterystycznym termicznie dla klimatu oceanicznego ale z pogłębiającym się w czasie deficycie zasilania opadowego. W zakresie gospodarki wodnej współcześnie lokalnie występujący deficyt zasobów wodnych typowy dla lat suchych w przyszłości będzie narastał jako zjawisko o zwiększającej się częstości. Deficyt będzie postępował w konsekwencji wydłużającego się czasu trwania okresu wegetacyjnego, skutkującego wzrostem zapotrzebowania roślin na wodę. Prognozowane skrócenie czasu zalegania pokrywy śnieżnej oraz opadów śniegu będzie miało niekorzystny wpływ na odnawianie zasobów wód podziemnych.



Ryc. Fragment mapy Messtischblatt z 1938 r.

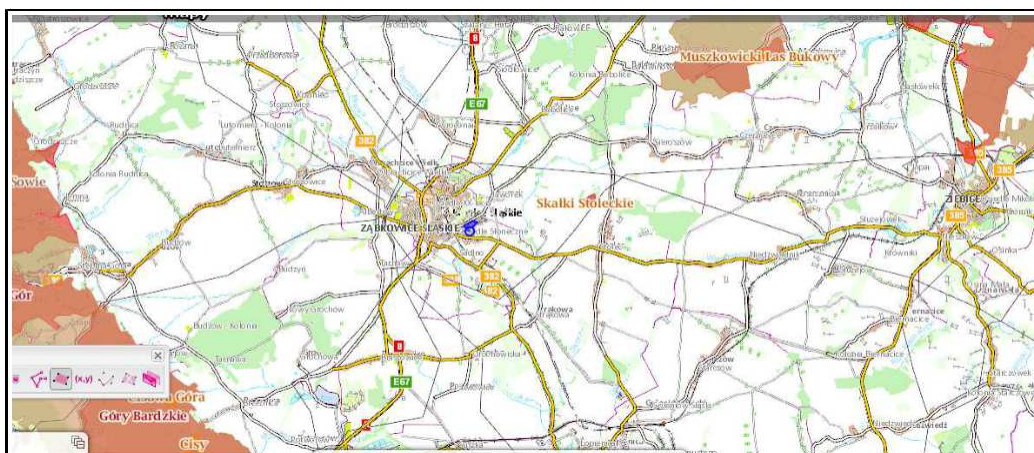
6.3. POWIĄZANIA PRZYRODNICZE OBSZARU Z JEGO OTOCZENIEM

1. Powiązania ekologiczne - migracje roślin i zwierząt opierają się na systemie terenów przyrodniczo aktywnych, przenikających dany obszar, umożliwiających przyrodnicze powiązania funkcjonalne w płaszczyźnie horyzontalnej. Obszar planu otoczony jest terenami zabudowy produkcyjno – usługowej. Poprzez ul. Powstańców Śląskich teren ten graniczy z terenami niezabudowanymi objętymi sukcesją roślinności. Poprzez tereny zieleni towarzyszącej możliwe są powiązania terenu opracowania z sąsiednimi terenami.

2. Powiązania klimatyczne obszaru planu z otoczeniem dotyczą zmian właściwości powietrza pod względem fizycznym: temperatury i wilgotności oraz chemicznym, jako nośnika pierwiastków chemicznych w zależności od przepływu nad określonymi ob-

szarami, modyfikowanych układem zabudowy i zielenią wysoką. Zmiany kierunków wiatru będą powodować ciągi wysokiej zabudowy, które znacząco modyfikują warunki wietrzne terenu.

3. W odległości do 3 km nie występują obszary objęte formami ochrony, określonymi w Rozdz. 3, art. 13 ustawy z dnia 16 kwietnia 2004 r. *o ochronie przyrody* (t.j. Dz. U. z 2020 r. poz. 55 z późn. zm.). W najbliższym otoczeniu obszaru planu nie występują obszary Natura 2000.



Ryc. Obszary Natura 2000 w otoczeniu terenu opracowania.
[<http://geoserwis.gdos.gov.pl/mapy/>]

Tab. Obszary Natura 2000 w promieniu do 30 km od obszaru planu

Forma ochrony	Nazwa	Odległość (w km)
Obszary specjalnej ochrony Natura 2000	Zbiornik Otmuchowski PLB160003	20,40
	Góry Stołowe PLB020006	27,69
	Zbiornik Nyski PLB160002	29,09
	Skalki Stołeckie PLH020012	3.35
	Muskowicki Las Bukowy PLH020068	7.72
	Góry Bardzkie PLH020062	9.41
	Ostoja Nietoperzy Gór Sowich PLH020071	11.73
	Wzgórza Niemczańskie PLH020082	12.07
	Przełom Nysy Kłodzkiej koło Morzyszowa PLH020043	13.13
	Wzgórza Strzelińskie PLH020074	14.47
Specjalne obszary ochrony Natura 2000	Góry Złote PLH020096	16.29
	Łęgi koło Chałupek PLH020104	16.75
	Kopalnie w Złotym Stoku PLH020007	16.92
	Kamionki PLH020005	21.89
	Masyw Ślęzy PLH020040	24.96
	Czarne Urwisko koło Lutyni PLH020033	25.73
	Biała Łądecka PLH020035	25.86
Pasma Krowiarki PLH020019	26.87	

Karszówek PLH020098	27.36
Kielczyn PLH020099	27.57
Wzgórza Kielczyńskie PLH020021	27.58
Góry Stołowe PLH020004	28.14

6.4. OCHRONA PRAWNA ZASOBÓW PRZYRODNICZYCH I WALORÓW KRAJOBRAZOWYCH

FORMY OCHRONY PRZYRODY

Na terenie opracowania nie występują formy ochrony przyrody, określone w Rozdz. 3, art. 13, Ustawy z dnia 16 kwietnia 2004 r. *o ochronie przyrody* (t.j. Dz. U. z 2020 r. poz. 55 z późn. zm.). Nie występują siedliska chronione na podstawie Rozporządzenia Ministra Środowiska z dnia 13 kwietnia 2010 r. *w sprawie siedlisk przyrodniczych oraz gatunków będących przedmiotem zainteresowania Wspólnoty, a także kryteriów wyboru obszarów kwalifikujących się do uznania lub wyznaczenia jako obszary Natura 2000* (t.j. Dz. U. z 2014 r. poz. 1713).

TERENY CHRONIONE NA PODSTAWIE PRZEPISÓW ODRĘBNYCH

Na obszarze zmiany planu nie występują tereny i obiekty podlegające ochronie, ustalone na podstawie odrębnych przepisów – lasy ochronne, grunty rolne i leśne.

6.5. JAKOŚĆ ŚRODOWISKA ORAZ JEGO ZAGROŻENIA WRAZ Z IDENTYFIKACJĄ ICH ŹRÓDEŁ

ZANIECZYSZCZENIA ATMOSFERYCZNE

1. Występują trzy podstawowe źródła zagrożenia emisjami do powietrza. Są to: emisja ze źródeł o charakterze przemysłowym, emisja z palenisk domowych, emisja z komunikacji drogowej. Ciepłownie emitują do atmosfery znaczne ilości pyłów, dwutlenku węgla, dwutlenku siarki i tlenku węgla.

2. Obszar położony w obrębie zwartej zabudowy, a do takich należy obszar planu, jest w większym stopniu narażony na emisję niską, pochodzącą z lokalnych kotłowni, która powoduje przekroczenia wartości pyłu zawieszonego PM10. W skład tego pyłu wchodzi: siarka, metale ciężkie, silne toksyczne chemiczne związki chemiczne, węglowodory aromatyczne, np. benzo(a)piren, a także alergeny roślin i zarodniki grzybów szkodliwe dla oczu i układu oddechowego.

3. Obszar położony wzdłuż głównych ciągów komunikacyjnych, czyli również przedmiotowy teren, jest narażony w większym stopniu na zanieczyszczenie powietrza substancjami pochodzącymi ze spalania paliw w silnikach pojazdów. Zanieczyszczenia komunikacyjne obejmują takie substancje jak: dwutlenek węgla, tlenki azotu i węgla, węglowodory, pyły, aldehydy. Emisja ta wraz z postępującym zwiększaniem się ilości pojazdów wykazuje tendencję wzrostową. Emisje te mogą być szczególnie uciążliwe dla ludzi, gdyż są emitowane na poziomie oddychania. Jednym ze skutków emisji spalin jest wzrost ilości ozonu w okresie lata. Zagrożenie stwarzają też: niewystarczające parametry techniczne dróg dla ciężkiego ruchu, zły stan techniczny nawierzchni.

ZANIECZYSZCZENIA GRUNTU

Grunty w pasie przyulicznym są zanieczyszczone związkami pochodzącymi ze źródeł komunikacyjnych.

STAN CZYSTOŚCI WÓD POWIERZCHNIOWYCH I PODZIEMNYCH

Do wód podziemnych i powierzchniowych zanieczyszczenia przenikają w większości infiltracyjnie z powierzchni terenu lub wydostają się z nieszczelnych systemów kanalizacyjnych. Grunty w pasie przyulicznym oraz na placach wykorzystywanych jako parkingi są zanieczyszczone związkami pochodzącymi ze źródeł komunikacyjnych.

KLIMAT AKUSTYCZNY

Hałas jest zanieczyszczeniem środowiska, charakteryzującym się dużą ilością i różnorodnością źródeł oraz powszechnością występowania. Hałas jest uznawany za czynnik, który w największym stopniu wpływa na jakość warunków zamieszkania i wypoczynku ludzi. Nadmierny hałas może wywoływać niekorzystne zmiany w organizmie człowieka. Powoduje on między innymi zaburzenia snu i wypoczynku, wpływa niekorzystnie na układ nerwowy, utrudnia pracę i naukę, zwiększa podatność na choroby psychiczne. Największymi zagrożeniami dla stanu klimatu akustycznego obszaru planu są źródła o charakterze komunikacyjnym, które oddziałują na tereny położone wzdłuż głównych ciągów komunikacyjnych. Standardy akustyczne dla hałasu komunikacyjnego określa rozporządzenie Ministra Środowiska z dnia 14 czerwca 2007 w sprawie dopuszczalnych poziomów hałasu w środowisku (t.j. Dz. U. 2014 poz. 112).

PROMIENIOWANIE JONIZUJĄCE I NIJONIZUJĄCE

1. W obszarze planu nie występują źródła promieniowania niejonizującego, takie jak linie elektroenergetyczne wysokiego napięcia. Stacje bazowe są powszechne w obszarze miasta. Stacje przekaźnikowe telefonii komórkowej, powszechnie instalowane, w sposób dopuszczony przepisami odrębnymi mogą oddziaływać na obszar planu ale nie wykraczając poza dopuszczalne normy. W zakresie promieniowania niejonizującego obowiązuje Rozporządzenie Ministra Środowiska z dnia 17 grudnia 2020 r. w sprawie dopuszczalnych poziomów pól elektromagnetycznych w środowisku (Dz. U. z 2020 r. poz. 258) które wyróżnia wartości graniczne dla terenów przeznaczonych pod zabudowę mieszkaniową oraz dla pozostałych miejsc dostępnych dla ludności. Są one zależne od częstotliwości i rodzaju pracy źródeł.

2. Na obszarze planu nie stwierdzono anomalii radiacyjnych ani wzmożonej emanacji radonu z gleby. Nie występują tu obiekty mogące stanowić radiologiczne zagrożenie dla środowiska.

RYZYKO WYSTĄPIENIA POWAŻNYCH AWARII

1. Ryzyko wystąpienia poważnych awarii na terenie opracowania związane jest z ciągami komunikacyjnymi, którymi mogą być przewożone materiały niebezpieczne. W przypadku katastrofy mogą wystąpić nadzwyczajne zagrożenia środowiska, które spowodują zanieczyszczenie wód, gleb oraz będą stanowić zagrożenie dla zdrowia i życia mieszkańców.

2. W rejonie zmiany planu nie funkcjonują Zakłady o Dużym Ryzyku i Zwiększonym Ryzyku wystąpienia poważnej awarii przemysłowej. Wg rejestru Zakładów o dużym Ryzyku najbliższe z nich to (stan 2021 r.) oddalone od obszaru planu:

- Orion PU sp. z o.o. Zakład Nr 2 w Nowej Rudzie,
- Orion PU sp. z o.o. w Dzierżoniowie.

ZAGROŻENIE POWODZIOWE

Nie występuje zagrożenie powodziowe, w kontekście wystąpienia powodzi o prawdopodobieństwie raz na 10 i 100 lat.

7. UWARUNKOWANIA ROZWOJU PRZESTRZENNEGO I WSKAZANIA PLANISTYCZNE

1. Teren jest dobrze skomunikowany. Uzbrojenie i skomunikowanie terenu odbywa się z istniejących sieci inżynierskich i dróg. Wskazane jest efektywne wykorzystanie terenów w obrębie istniejącego układu urbanistycznego. Dalsze działania inwestycyjne są pożądane, przy zachowaniu reguł wynikających z praktyki dobrego planowania, a w szczególności przy uwzględnieniu wymogu dotrzymania standardów jakości środowiska, ograniczenia konfliktów sąsiedztwa i prawa osób trzecich. Wskazane jest stosowanie niskoemisyjnych źródeł grzewczych i odprowadzenie ścieków do kanalizacji. Obszar zmiany planu obejmuje tereny przydatne pod rozwój zabudowy, w tym usługowej wraz z towarzyszącą infrastrukturą. Brak jest ograniczeń rozwoju przestrzennego wynikających z cech stanu fizycznego środowiska w obszarze planu. Charakteryzują go dobre warunki fizjograficzne dla zabudowy: płaski teren, dobre warunki gruntowo-wodne i topoklimatyczne, kwalifikacja wg ewidencji gruntu jako grunty budowlane.

2. Ograniczenia w zagospodarowaniu przestrzennym powinny dotyczyć:

- dostosowania gabarytów zabudowy do otoczenia;
- zachowania wartościowej zieleni i zagospodarowania terenów zieleni,
- ochrony istniejącego drzewostanu podczas procesu inwestycyjnego;
- obszary niezabudowane w obrębie terenów zainwestowanych powinny posiadać odwodnienie, wspomagane przez odpowiednie urządzenia techniczne, uzdatniające wody opadowe przed wprowadzeniem ich do kanalizacji zbiorowej.

3. Tereny niezabudowane, na których nie występują bariery ograniczające wykorzystanie przestrzeni i których naruszenie nie niesie poważnych zagrożeń dla ekologicznego funkcjonowania przestrzeni, stanowią tereny predestynowane do rozwoju zainwestowania. Wykorzystanie terenów w obszarze planu na cele inwestycyjne nie wiąże się z koniecznością przezwyciężenia szczególnych trudności, czy znacznych kosztów ekonomicznych, zagospodarowania terenów o niekorzystnych warunkach geologiczno - inżynierskich, zagrożenia podtopieniami, zniszczenia terenów objętych ochroną prawną lub kosztem warunków życia ludzi. Działania inwestycyjne winny być realizowane przy zachowaniu reguł wynikających z praktyki dobrego planowania, a w szczególności uwzględniając wymóg dotrzymania standardów jakości środowiska, ograniczenia konfliktów sąsiedztwa, z poszanowaniem prawa osób trzecich. Wskazane jest zaopatrzenie w ciepło z wykorzystaniem proekologicznych źródeł energii dla ograniczania emisji niskiej i staranne rozwiązanie gospodarki wodno – ściekowej.

8. ISTNIEJĄCE PROBLEMY OCHRONY ŚRODOWISKA ISTOTNE Z PUNKTU WIDZENIA REALIZACJI PLANU

Powszechnym problemem terenów zurbanizowanych jest ochrona zieleni w mieście, gdzie występują pogarszające się warunki siedliskowe wzdłuż ciągów komunikacyjnych i parkingów, głównie ze względu na zasolenie gruntu i niewłaściwą pielęgnację drzew. Występuje tendencja do wprowadzania dużej powierzchni nawierzchni utwardzonych i całkowitego eliminowania zieleni wysokiej. W praktyce proces inwestycyjny w pobliżu dojrzałych drzew wiąże się z jego eliminacją, poprzez uszkodzenie systemu korzeniowego i cięcie koron.

9. CELE OCHRONY ŚRODOWISKA USTANOWIONE NA SZCZEBLU MIĘDZYNARODOWYM, WSPÓLNOTOWYM I KRAJOWYM

1. Obszaru planu dotyczą dyrektywy i konwencje obowiązujące na terenie całego kraju. Przepisy polskie w zakresie ochrony środowiska są w pełni zgodne z wymaganiami Unii Europejskiej, których transpozycja została dokonana poprzez włączenie odpowiednich zapisów do polskich aktów prawnych.

2. Nie ustanowiono szczególnych celów ochrony środowiska na szczeblu międzynarodowym, które dotyczyłyby obszaru planu. Najbliższe obszary Natura 2000 położone są w odległości ponad 3 km od obszaru opracowania (wymienione w rozdz. 6.3.) i nie są powiązane funkcjonalnie z obszarem planu. Ustalenia planu nie będą miały wpływu na obszary Natura 2000.

10. PRZEWIDYWANE ZNACZĄCE ODDZIAŁYWANIE NA ŚRODOWISKO

10.1. PRZEWIDYWANE ZNACZĄCE ODDZIAŁYWANIE NA ŚRODOWISKO WYNIKAJĄCE Z PROJEKTOWANEGO PRZEZNACZENIA TERENU I OCENA ODDZIAŁYWAŃ

1. Jako obszar znaczącego oddziaływania należy rozumieć obszar, na którym przewidywana jest lokalizacja przedsięwzięć, których funkcjonowanie może doprowadzić do przekształcenia i zmian w środowisku o charakterze trwałym, różnym poziomie korzyści (korzystne, niekorzystne lub obojętne), dużej skali, natężeniu i zasięgu przestrzennym oraz nieodwracalności zjawiska. Stan zainwestowania terenu, powierzchnia obszaru planu i ustalone funkcje decydują o tym, że nie pojawią się przedsięwzięcia mogące potencjalnie znacząco oddziaływać na środowisko określone w § 3.1. rozporządzenia z dnia 10 września 2019 r. w sprawie przedsięwzięć mogących znacząco oddziaływać na środowisko (t.j. Dz. U. z 2019 r. poz. 1893).

2. Zapis planu w §2 ustala usługi nieuciążliwe, które wykluczają m.in.:

- stacje paliw,
- stacje sprzedaży, obsługi i naprawy samochodów osobowych oraz motocykli z wyłączeniem robót blacharskich i lakierniczych oraz składowania i przechowywania samochodów, jak też przetwarzania i demontażu pojazdów.

10.2 OCENA ODDZIAŁYWAŃ NA ŚRODOWISKO

1. Konsekwencje dla biotycznych i abiotycznych komponentów środowiska będą zależne od sposobu zagospodarowania terenu. Nie powstanie zagrożenie dla cennych siedlisk przyrodniczych i stanowisk gatunków chronionych przepisami odrębnymi – nie występują. Zagospodarowanie pod nowe zainwestowanie obejmuje grunty budowlane, przekształcone antropogenicznie.

2. Oddziaływania krótkoterminowe dotyczyć będą głównie emisji hałasu i zanieczyszczeń do atmosfery w fazie rozbudowy obiektów. Uwzględniając istniejące zainwestowanie nie powinno się pojawić dodatkowe oddziaływania długoterminowe. Szkody wynikające z realizacji planu nie są szkodami kumulacyjnymi, przy których niekorzystny efekt ujawnia się dopiero po długotrwałym czasie działania bodźców.

10.3. PRZEWIDYWANE SKUTKI REALIZACJI USTALEŃ PROJEKTU PLANU DLA POSZCZEGÓLNYCH KOMPONENTÓW ŚRODOWISKA

Uwzględniając aktualny stan zagospodarowania terenu opracowania oraz jego wrażliwość na antropopresję, przedstawiono opis spodziewanych skutków realizacji dopuszczonych projektem planu działań dla poszczególnych komponentów środowiska, zakładając pełną realizację ustaleń planu.

PRZEKSZTAŁCENIA NATURALNEGO UKSZTAŁTOWANIA TERENU I POWIERZCHNI ZIEMI

Nie wystąpią przekształcenia naturalnego ukształtowania terenu i powierzchni ziemi – obszar planu jest przeobrażony antropogenicznie. Ewentualna przebudowa, czy rozbudowa obiektów

tów nie spowoduje zmian rzeźby terenu - obszar planu stanowi teren płaski. Udostępnienie terenów wiązać się będzie z pracami ziemnymi w fazie budowy (powstanie wykopów i nasypów) w miejscach rozbudowy obiektów kubaturowych, komunikacji wewnętrznej i instalacji infrastruktury technicznej.

ZANIECZYSZCZENIA WÓD, GLEBY LUB ZIEMI

Obiekty w obszarze planu są podłączone do miejskiej sieci kanalizacyjnej. Prawdopodobieństwo, że pojawią się nowe źródła zanieczyszczeń wód powierzchniowych i podziemnych oraz gleb i ziemi, którymi mogą być instalacje odprowadzenia ścieków i zbiorniki bezodpływowe nie występuje. Infrastruktura miejska gwarantuje podłączenie obiektów do sieci kanalizacyjnej. Prawdopodobieństwo wystąpienia zanieczyszczeń związanych z terenami komunikacji wewnętrznej jest minimalne. Zanieczyszczenia gleb lub ziemi mogą powstać na etapie inwestycji podczas przebudowy i rozbudowy obiektów. Ustalenia planu w wystarczającym stopniu zabezpieczają środowisko gruntowo-wodne [zapis projektu mpzp: Na wszystkich terenach należy zabezpieczyć odpowiednio środowisko gruntowo-wodne przed infiltracją zanieczyszczeń].

WPROWADZANIE GAZÓW LUB PYŁÓW DO POWIETRZA

Emisja zanieczyszczeń do atmosfery powstanie ze względu na potrzebę ogrzewania obiektów. Skutki emisji minimalizuje możliwość dostawy energii cieplnej z sieci ciepłowniczej przedsiębiorstwa energetyki cieplnej oraz ogrzewanie obiektów w oparciu o indywidualne lub grupowe instalacje wykorzystujące jako źródło ciepła: gaz, energię elektryczną, olej opałowy oraz paliwo stałe, spalane w kotłach ekologicznych i niskoemisyjnych. Zwiększy się emisja zanieczyszczeń związanych z komunikacją samochodową i lokalizacją parkingów dla obiektów usługowych.

ZMIANY KLIMATU LOKALNEGO

Ustalenia planu nie będą miały znaczącego wpływu na lokalne warunki klimatyczne. Zwiększy się jednak powierzchnia zabudowy i powierzchnia terenów utwardzonych, a tym samym zmniejszy się udział terenów biologicznie aktywnych i terenów zieleni. Nastąpi zmiana bilansu cieplnego powierzchni (zmiana albedo).

ODDZIAŁYWANIE NA ŚRODOWISKO AKUSTYCZNE

Źródłem hałasu mogą być nowe funkcje usługowe. Zwiększenie kubatury zabudowy spowoduje większy ruch komunikacyjny. Uciążliwości akustyczne pojawią się przejściowo w fazie przebudowy obiektów. Będą one powodowane transportem materiałów budowlanych oraz pracą hałaśliwego sprzętu.

Teren 1U podlega ochronie przed uciążliwościami hałasu, jak tereny zabudowy mieszkaniowo-usługowej.

WYKORZYSTANIE ZASOBÓW ŚRODOWISKA

Wykorzystanie zasobów środowiska dotyczyć będzie zwiększonego poboru wody dla nowych obiektów. Zaopatrzenie w wodę jest możliwe z istniejącej sieci wodociągowej przedsiębiorstwa wodociągowo-kanalizacyjnego.

ZNISZCZENIE POKRYWY ROŚLINNEJ I SIEDLISK ZWIERZĄT

Wystąpi zniszczenie pokrywy roślinnej – głównie roślinności trawiastej. Na terenie 1U nastąpiła wycinka drzew. Nie wystąpią zniszczenia cennych siedlisk zwierząt (nie występują) i zagrożenia ich bytowania. Realizacja planu nie wpłynie na oddziaływanie przedsięwzięcia na chronione gatunki i siedliska fauny i flory – nie występują.

PRZEKSZTAŁCENIE KRAJOBRAZU

Nie wystąpią przekształcenia typu krajobrazu. Negatywne zmiany będą dotyczyły zmniejszenia powierzchni zieleni towarzyszącej zajętej głównie przez trawniki i wprowadzenia większej powierzchni zabudowy i parkingów. Zmiany pozytywne to umożliwienie modernizacji i rewitalizacji tej części miasta.

EMITOWANIE PÓL ELEKTROMAGNETYCZNYCH

1. Ustalenia planu nie przewidują konkretnych lokalizacji nowych obiektów i urządzeń elektroenergetycznych mogących być źródłem promieniowania niejonizującego. Zgodnie z przepisami odrębnymi urządzenia takie, jak przekaźniki telekomunikacji cyfrowej mogą się pojawić niezależnie od ustaleń planu.
2. Na rysunku zmiany planu oznaczono linię elektroenergetyczną (kablową) o napięciu 20 kV i jej pasy technologiczne o szerokości 1 m, tj.: po 0,5 m od osi w obu kierunkach. W pasach technologicznych linii elektroenergetycznej ustala się zakaz lokalizacji zabudowy i zagospodarowania nie zapewniających bezpieczeństwa, dostępności, trwałości i prawidłowej eksploatacji linii. Wymagane dla zachowania bezpieczeństwa linii odległości zabudowy, określają przepisy odrębne.

RYZIKO WYSTĄPIENIA POWAŻNYCH AWARII

Ustalenia planu nie przewidują lokalizacji obiektów przemysłowych, co wyklucza lokalizację obiektów produkcyjnych mogących spowodować ryzyko wystąpienia poważnej awarii. Zgodnie z ustawą z dnia 27 kwietnia 2001 r. *Prawo ochrony środowiska* (t.j. Dz. U. z 2020 r. poz. 1219 z późn. zm.) poważna awaria to zdarzenie, w szczególności emisja, pożar lub eksplozja, powstałe podczas procesu przemysłowego, magazynowania lub transportu, w których wstępuje jedna lub więcej niebezpiecznych substancji, prowadzące do natychmiastowego powstania zagrożenia życia lub zdrowia ludzi oraz środowiska lub powstania takiego zagrożenia z opóźnieniem.

RYZIKO INNYCH ZAGROŻEŃ

Ustalenia planu nie stwarzają ryzyka wystąpienia katastrof budowlanych ze względu na lokalizację zabudowy na terenach masowych ruchów ziemi.

WPŁYW NA ZABYTKI

W obszarze planu nie występują obiekty w rejestrze zabytków, strefy ochrony konserwatorskiej, budynki wpisane do ewidencji konserwatorskiej, udokumentowane stanowiska archeologiczne. Nie wystąpi negatywne oddziaływanie na zabytki w rejonie planu. Ustalenia planu zakładają maksymalną wysokość zabudowy (kalenicy) do 10 m, dach stromy, symetryczny, w kolorze czerwonym. pokrycie dachu stromego: dachówka ceramiczna lub cementowa, dopuszcza się materiał dachówkopodobny; kolor pokrycia dachu: ceglasty, czerwony (nawiązujący do koloru dachówki ceramicznej), szary, czarny lub brązowy.

WPŁYW NA DOBRA MATERIALNE

Ustalenia planu nie spowodują strat materialnych, rozumianych jako dodatkowe nakłady poniesione przez osoby trzecie, konieczne na przeciwdziałanie zanieczyszczeniu środowiska lub inne szkody dające się wyrazić w pieniądzu. Możliwość efektywnego zagospodarowania terenu zwiększy wpływy do budżetu miasta wynikające z odprowadzanych podatków.

OCENA WPŁYWU NA OBSZARY NATURA 2000 ORAZ NA INTEGRALNOŚĆ TEGO OBSZARU

Ustalenia planu nie wpłyną na cele i przedmiot ochrony obszarów Natura 2000 oraz integralność tych obszarów. Obszary Natura 2000 są znacznie oddalone od obszaru planu i nie mają powiązania funkcjonalnego.

OCENA ZAGROŻEŃ DLA ZDROWIA LUDZI

Ustalenia planu nie zmieniają istotnie funkcji terenów, tym samym nie spowodują zagrożeń dla zdrowia ludzi. W obrębie terenów przeznaczonych na funkcje użytkowe nastąpi zmniejszenie powierzchni biologicznie czynnej (zwiększenie powierzchni zabudowy i powierzchni parkingów), co pogorszy warunki topoklimatyczne. Wskazane jest wprowadzenie zieleni wysokiej i izolacyjnej. Budowa lub rozbudowa obiektów może powodować pewne uciążliwości dla sąsiednich terenów, a co za tym idzie ryzyko uciążliwości związanej z hałasem i emisją zanieczyszczeń na etapie budowy.

ODDZIAŁYWANIE SKUMULOWANE

Oceniając ustalenia planu w kontekście wartości przyrodniczych terenu, powiązań z otoczeniem i planowanego zagospodarowania, ocenia się, że ustalenia planu nie spowodują kumulacji negatywnych oddziaływań na środowisko w zakresie oddziaływania na środowisko.

10.4. OCENA ZGODNOŚCI ROZWIĄZAŃ FUNKCJONALNO-PRZESTRZENNYCH I USTALEŃ PLANU

OCENA ZGODNOŚCI PROJEKTOWANEGO UŻYTKOWANIA I ZAGOSPODAROWANIA TERENÓW Z UWARUNKOWANAMI EKOFIZJOGRAFICZNYMI

1. Opracowanie ekofizjograficzne powinno stanowić podstawę informacyjną podejmowania prawidłowych decyzji w zakresie planowania przestrzennego oraz efektywnego zarządzania przestrzenią i gospodarką poprzez wskazanie uwarunkowań przestrzenno - przyrodniczych. Proces użytkowania i zagospodarowania terenu powinien odbywać się z uwzględnieniem jego predyspozycji dla rozwoju określonej funkcji, z uwzględnieniem infrastruktury technicznej i komunikacji niezbędnej do prawidłowego funkcjonowania obszarów.
2. Ocenia się, że obszar planu nie ma przeciwwskazań do zagospodarowania na cele inwestycyjne pod względem uwarunkowań fizycznych środowiska. Tereny zurbanizowane należy traktować jako tereny przydatne dla funkcji zabudowy, w tym mieszkaniowej, usługowej i komunikacyjnej. Obszar planu jest dostępny z dróg publicznych, uzbrojony lub łatwy do uzbrojenia w sieci infrastruktury technicznej.

OCENA ZGODNOŚCI Z PRZEPISAMI PRAWA DOTYCZĄCYMI OCHRONY ŚRODOWISKA, A W SZCZEGÓLNOŚCI ZAWARTYMI W AKTACH O UTWORZENIU OBSZARÓW I OBIEKTÓW CHRONIONYCH ORAZ PLANACH OCHRONY

1. Projekt planu zapewnia racjonalne wykorzystanie powierzchni ziemi w obrębie zainwestowanych terenów. W zakresie rozwiązań przestrzennych adaptuje istniejące funkcje przyjęte w dotychczas obowiązującym planie.
2. Obszaru planu nie dotyczą przepisy w zakresie form obszarów i obiektów chronionych, określonych w ustawie z dnia 16 kwietnia 2004 r. o *ochronie przyrody* (t.j. Dz. U. z 2020 r. poz. 55 z późn. zm.) i stosownych rozporządzeniach, tym samym obszaru planu nie dotyczą plany ochrony.

OCENA SKUTECZNOŚCI OCHRONY RÓŻNORODNOŚCI BIOLOGICZNEJ

Obszar planu charakteryzuje się niską bioróżnorodnością – występują tereny zieleni miejskiej. Ustalenia planu nie przyczynią się do obniżenia bioróżnorodności.

10.5. OCENA WŁAŚCIWYCH PROPORCJI POMIĘDZY TERENAMI O RÓŻNYCH FORMACH UŻYTKOWANIA, A POZOSTAŁYMI TERENAMI

Ustalenia planu nie zmieniają istotnie proporcji w zakresie funkcji terenów – nadal będą to głównie tereny usług. Zwiększy się natomiast powierzchnia terenów zabudowy i parkingów, zmniejszy się powierzchnia biologicznie aktywna.

Powierzchnia terenu wynosi łącznie 0,14 ha. Nie zmieniają się istotnie funkcje terenu w porównaniu do stanu istniejącego, jak również w porównaniu do obowiązujących dokumentów prawnych.

10.6. OCENA WARUNKÓW ZAGOSPODAROWANIA TERENU, WYNIKAJĄCYCH Z POTRZEB OCHRONY ŚRODOWISKA

1. Ustalenia planu w podstawowym zakresie winny zagwarantować odpowiednie warunki zagospodarowania terenu, wynikające z potrzeb ochrony środowiska. W szczególności plan respektuje zasady ochrony środowiska dotyczące zabezpieczenia środowiska przed szkodliwym oddziaływaniem, omówione w rozdz. 9 i w rozdz. 10.3, wynikające m.in. z ustawy *Prawo ochrony środowiska* (t.j. Dz. U. z 2020 r. poz. 1219 z późn. zm.), ustawy z dnia 20 lipca 2017 r. *Prawo wodne* (t.j. Dz. U. z 2021 r. poz. 624); ustawy z dnia 14 grudnia 2012 r. *o odpadach* (t.j. Dz. U. z 2021 r. poz. 779). Projekt planu w zakresie gospodarki odpadami, gospodarki wodno-ściekowej, wymogów zabezpieczenia środowiska gruntowo-wodnego odnosi się do przepisów odrębnych. Teren podlega ochronie przed uciążliwościami hałasu jak tereny przeznaczone pod zabudowę mieszkaniowo-usługową. Ważnym dla ochrony przed uciążliwościami jest zapis planu, mówiący że nie ustala się innego tymczasowego zagospodarowania niż wynikającego z przepisów odrębnych.
2. Na rysunku zmiany planu oznaczono linię elektroenergetyczną (kablową) o napięciu 20 kV i jej pasy technologiczne o szerokości 1 m, tj.: po 0,5 m od osi w obu kierunkach. W pasach technologicznych linii elektroenergetycznej ustala się zakaz lokalizacji zabudowy i zagospodarowania nie zapewniających bezpieczeństwa, dostępności, trwałości i prawidłowej eksploatacji linii. Wymagane dla zachowania bezpieczeństwa linii odległości zabudowy, określają przepisy odrębne.
3. W zakresie infrastruktury technicznej proekologicznym rozwiązaniem sprzyja zapis planu: dopuszcza się zasilanie (pokrycie potrzeb) w energię z indywidualnych urządzeń wytwarzających energię elektryczną lub ciepło z odnawialnego źródła energii o mocy nieprzekraczającej 50 kW, wykorzystujących wyłącznie energię promieniowania słonecznego.

11. ROZWIĄZANIA MAJĄCE NA CELU ZAPOBIEGANIE, OGRANICZANIE LUB KOMPENSACJĘ PRZYRODNICZĄ NEGATYWNYCH ODDZIAŁYWAŃ NA ŚRODOWISKO

1. Zgodnie z art. 51 ust. 2 pkt 3, litera a ustawy z dnia 3 października 2008 r. *o udostępnianiu informacji o środowisku i jego ochronie, udziale społeczeństwa w ochronie środowiska oraz o ocenach oddziaływania na środowisko* (t.j. Dz. U. z 2021 r. poz. 247) prognoza powinna przedstawiać rozwiązania mające na celu zapobieganie, ograniczanie lub kompensację przyrodniczą negatywnych oddziaływań na środowisko.
2. Wskazania kompensacyjne, które polegają na odtworzeniu zniszczonych płatów siedlisk przyrodniczych i siedlisk gatunków nie mają tu zastosowania. Nie występują udokumentowane chronione siedliska przyrodnicze i siedliska gatunków roślin, grzybów i zwierząt chronionych, które uległyby zniszczeniu.
3. Negatywne oddziaływania na komponenty przyrodnicze środowiska mogą wystąpić na skutek zniszczenia istniejących drzew i zmniejszenia powierzchni biologicznie czynnej. Proponuje się dodatkowe zapisy do projektu planu:

- uciążliwości wynikające z działalności gospodarczej i usługowej oraz uciążliwości wynikające z funkcjonowania infrastruktury technicznej nie mogą przekraczać ustalonych przepisami prawa standardów jakości środowiska poza terenem, do którego prowadzący działalność gospodarczą lub usługową oraz użytkownik infrastruktury technicznej posiada tytuł prawny,
- minimalna powierzchnia biologicznie czynna działki budowlanej powinna obejmować wyłącznie zielen z wyłączeniem parkingów,
- zabezpieczyć odpowiednio środowisko gruntowo-wodne przed infiltracją zanieczyszczeń;
- z parkingów odprowadzić wody poprzez urządzenia umożliwiające podczyszczanie wód, stosownie do wymagań przepisów odrębnych;
- zakaz stosowania zbiorników bezodpływowych.
- wprowadzić obowiązujący ciąg zieleni wysokiej drzew liściastych o wysokości min 7 m;
- projektowane nasadzenia drzew winny mieć określoną minimalną wysokość i pokrój.
- w maksymalnym stopniu zachować istniejące wartościowe drzewa, inne niżeli mieszańce topoli kanadyjskiej.

12. ROZWIĄZANIA ALTERNATYWNE DO ROZWIĄZAŃ ZAWARTYCH W PLANIE

1. Zgodnie z art. 51 ustęp 2, punkt 3, litera b, ustawy z dnia 3 października *o udostępnianiu informacji o środowisku i jego ochronie, udziale społeczeństwa w ochronie środowiska oraz o ocenach oddziaływania na środowisko* (t.j. Dz. U. z 2021 r. poz. 247), prognoza oddziaływania na środowisko powinna przedstawiać, biorąc pod uwagę cele i geograficzny zasięg dokumentu oraz cele i przedmiot ochrony Natura 2000 oraz integralność tego obszaru, rozwiązania alternatywne do rozwiązań zawartych w projektowanym dokumencie wraz z uzasadnieniem ich wyboru oraz opis metod dokonania oceny prowadzącej od tego wyboru albo wyjaśnienie braku rozwiązań alternatywnych, w tym wskazania napotkanych trudności wynikających z niedostatków techniki lub luk we współczesnej wiedzy.

2. Ze względu na ustalenia obowiązującego planu określenie innego wariantu przeznaczenia terenu wiązałoby się z obciążeniem finansowym gminy. W związku z tym oraz ze względu na zasięg planu i jego cele, fakt położenia obszaru planu poza obszarami sieci Natura 2000 i brak ustaleń powodujących oddziaływania na te obszary nie przedstawia się rozwiązań alternatywnych.

STRESZCZENIE

1. Obszar zmiany planu obejmuje fragmenty w obrębie Osiedla Wschód w Ząbkowicach Śląskich przy ul. Powstańców Warszawy, o łącznej powierzchni 0,14 ha. W projekcie zmiany planu wyznaczono teren o następującym przeznaczeniu podstawowym - 1U teren zabudowy usługowej. Proponowana zmiana ma na celu możliwość realizacji potrzeb indywidualnych w zakresie zagospodarowania terenów.
2. Podstawą prognozowania przyszłych potencjalnych zmian było rozpoznanie istniejących zasobów, stanu i zagrożeń środowiska na terenie opracowania. Dla ich zobrazowania zastosowano metodę opisu stanu środowiska oraz analizę jakościową. Wykorzystano opracowania wymienione w wykazie materiałów wyjściowych i powszechnie dostępne publikacje, określające stan środowiska oraz informacje uzyskane podczas wizji w terenie.
3. Zakłada się analizę skutków realizacji postanowień projektowanego dokumentu w ramach oceny aktualności dokumentów planistycznych, do przeprowadzania której zobligowany jest Burmistrz w trybie przewidzianym przepisami odrębnymi.
4. Odległość obszaru planu od granic państwa i planowane funkcje terenu, pozwalają ocenić, że nie powstaną inwestycje wpływające na stan środowiska w krajach sąsiadujących.
5. Działka sklasyfikowana jest jako grunty budowlane Bp. Warunki topoklimatyczne, geologiczne i gruntowo-wodne oraz rzeźba terenu nie stwarzają przeciwwskazań do zagospodarowania terenu.
6. Zmiany środowiska związane są ze zmianą funkcji zabudowy i uzupełnianiem zabudowy oraz zajmowaniem „nowych” terenów pod zainwestowanie miejskie. Procesem niekorzystnym, typowym dla wszystkich organizmów miejskich ostatniego 20-lecia jest eliminacja terenów zieleni, ograniczanie zieleni wysokiej, zmniejszanie udziału drzew liściastych kosztem drzew iglastych. Brak realizacji zmiany planu skutkować będzie utrudnieniem procesów inwestycyjnych zamierzonych przez inwestora.
7. Ciąg ekologiczny tworzą zadrzewienia. Powiązania ekologiczne obszaru planu ograniczają przyległe ulice i terenów zabudowy, która stanowią barierę dla migracji zwierząt. Na terenie opracowania nie występują obiekty i tereny chronione pod względem przyrodniczym i kulturowym. Formy ochrony przyrody, w tym obszary Natura 2000 są oddalone od obszaru planu i nie mają z nim powiązań. Nie występują tereny i obiekty podlegające ochronie, ustalone na podstawie odrębnych przepisów. Nie występują tereny zagrożeń: tereny górnicze, obszary szczególnego zagrożenia powodzią oraz obszary osuwania się mas ziemnych.
8. Zanieczyszczenie powietrza powodowane jest przez emisję zanieczyszczeń komunikacyjnych oraz emisję niską z emitorów lokalnych z gospodarstw domowych. Do wód podziemnych i powierzchniowych zanieczyszczenia przenikają w większości infiltracyjnie z powierzchni terenu lub wydostają się z nieszczelnych systemów kanalizacyjnych i nieszczelnych szamb. Grunty w pasie przyulicznym są zanieczyszczone związkami pochodzącymi ze źródeł komunikacyjnych. Klimat akustyczny jest dobry. Do wód podziemnych i powierzchniowych zanieczyszczenia przenikają w większości infiltracyjnie z powierzchni terenu lub wydostają się z nieszczelnych systemów kanalizacyjnych i niesprawnych indywidualnych systemów gospodarki kanalizacyjnej.
9. W obszarze zmiany planu brak jest uwarunkowań i ograniczeń rozwoju przestrzennego wynikających z cech i stanu środowiska fizycznego oraz uwarunkowań prawnych. Obszar planu charakteryzują dobre warunki fizjograficzne dla zabudowy: teren płaski, dobre warunki gruntowo-wodne oraz klasyfikacja budowlana gruntów jako Bp Ograniczeniem jest występo-

wanie ciągu drzew liściastych, głównie mieszańców topoli kanadyjskiej. Wskazane jest zaopatrzenie w ciepło z wykorzystaniem miejskiej cieci ciepłowniczej i proekologicznych źródeł energii oraz stosowanie odprowadzenia ścieków do miejskiej sieci kanalizacyjnej. Na obszarze zmiany planu, poza ochroną zieleni wysokiej, nie występują problemy ochrony środowiska istotne z punktu widzenia realizacji planu.

10. Ustalenia zmiany planu są zgodne z ustaleniami polityki międzynarodowej, wspólnotowej i krajowej, zawartej w stosownych dokumentach i obowiązujących aktach prawnych. Obszaru planu dotyczą dyrektywy i konwencje ratyfikowane przez rząd Rzeczypospolitej Polskiej w zakresie ochrony środowiska na terenie całego kraju, ujęte aktualnie w przepisach odrębnych. Nie ustanowiono szczególnych celów ochrony środowiska na szczeblu międzynarodowym, które dotyczyłyby obszaru planu.

11. Jako obszar znaczącego oddziaływania rozumieć należy obszar, na którym przewidywana jest lokalizacja przedsięwzięć, których funkcjonowanie może doprowadzić do przekształcenia i zmian w środowisku o charakterze trwałym, różnym poziomie korzyści (korzystne, niekorzystne lub obojętne), dużej skali, natężeniu i zasięgu przestrzennym oraz nieodwracalności zjawiska. Przeznaczenie ustalone w planie na cele usług nieuciążliwych nie spowoduje znaczącego oddziaływania na środowisko.

12. Nie powstanie zagrożenie dla cennych siedlisk przyrodniczych i stanowisk gatunków roślin chronionych przepisami odrębnymi. Zagospodarowanie spowoduje zajęcie terenów zakwalifikowanych jak budowlane. Nastąpi zniszczenie zieleni wysokiej.

13. Oddziaływania krótkoterminowe dotyczyć będą głównie emisji hałasu i zanieczyszczeń do atmosfery w fazie budowy obiektów. Oddziaływania długoterminowe dotyczyć będą w małym stopniu zniszczenia istniejącej szaty roślinnej i siedlisk zwierząt oraz zmiany powierzchni terenu. Szkody wynikające z realizacji planu nie są szkodami kumulacyjnymi, przy których niekorzystny efekt ujawnia się dopiero po długotrwałym czasie działania bodźców.

14. Uwzględniając aktualny stan zagospodarowania terenu opracowania oraz jego wrażliwość na antropopresję, przedstawiono opis spodziewanych skutków realizacji dopuszczonych projektem zmiany planu działań dla poszczególnych komponentów środowiska, zakładając pełną realizację ustaleń planu:

- przekształcenia naturalnego ukształtowania terenu i powierzchni ziemi (zniszczenia szaty roślinnej, zdjęcia warstwy urodzajnej gleby; zmniejszenie powierzchni biologicznie czynnej oraz zmniejszenie infiltracji wód na niewielkiej powierzchni;
- źródłami zanieczyszczeń wód powierzchniowych i podziemnych mogą być tereny komunikacji wewnętrznej i indywidualne rozwiązanie gospodarki ściekowej – zbiorniki bezodpływowe;
- emisja zanieczyszczeń do atmosfery, powstanie ze względu na potrzebę ogrzewania obiektów i obsługę komunikacyjną;
- ustalenia planu będą miały niewielki wpływ na warunki topoklimatyczne – będą spowodowane zmianą bilansu cieplnego powierzchni (zmiana albedo) oraz zmianami ruchu powietrza w sąsiedztwie obiektów kubaturowych ;
- źródłem hałasu będzie komunikacja wewnętrzna;
- nastąpi zniszczenie drzew oraz roślinności trawiastej oraz siedlisk zwierząt związanych z tymi terenami: pospolitych gryzoni i ptaków;
- ustalenia planu nie przewidują nowych terenów obiektów i urządzeń elektroenergetycznych mogących być źródłem promieniowania niejonizującego, zgodnie z przepisami odrębnymi urządzenia takie – przekaźniki telekomunikacji cyfrowej mogą się pojawić niezależnie od ustaleń planu;

- ustalenia planu nie stwarzają ryzyka wystąpienia katastrof budowlanych z uwagi na lokalizację zabudowy na terenach masowych ruchów ziemi; obszar planu nie dotyczy zagrożenie powodziowe;
- w obszarze planu nie występują obiekty, obszary zabytkowe, stanowiska archeologiczne, dla których ustalono zasady ochrony;
- możliwość efektywnego zagospodarowania terenów nieużytkowanych zwiększy wpływy do budżetu gminy;
- przy przestrzeganiu przepisów odrębnych i ustaleń planu nie wystąpi negatywnie oddziaływanie na sąsiednią zabudowę;
- w projekcie planu ustala się tereny chronione akustycznie.
- ustalenia planu nie wpłyną na cele i przedmiot ochrony obszarów Natura 2000 oraz na integralność i powiązanie obszarów podlegających ochronie w formie wyznaczenia obszaru Natura 2000.

15. Ocenia się, że teren opracowania nie ma przeciwwskazań do zagospodarowania na cele inwestycyjne pod względem cech fizycznych środowiska. Teren porasta zieleń wysoka – dojrzałe drzewa liściaste, które wymagają ochrony lub w przypadku usunięcia kompensacji. W obszarze planu nie występują formy ochrony, teren nie jest powiązany funkcjonalnie z terenami chronionymi. Obszar planu jest skomunikowany i uzbrojony. Tereny już zainwestowane należy traktować jako tereny przydatne dla funkcji zabudowy, w tym mieszkaniowych. W obrębie istniejących układów zabudowy sposób zagospodarowania nie powinien stwarzać konfliktów i zagrożeń dla istniejącej lub planowanej sąsiedniej zabudowy .

16. W planie odniesiono się do celów ustalonych w dokumentach krajowych, regionalnych i międzynarodowych. Plan uwzględnia wymagania określone w przepisach odrębnych wskazuje tereny chronione przed hałasem. W zakresie gospodarki odpadami, zabezpieczenia środowiska gruntowo-wodnego, funkcjonowania i eksploatacji instalacji grzewczych odnosi się do przepisów odrębnych. Obszaru planu nie dotyczą przepisy dotyczące obszarów i obiektów chronionych. Ustalenia planu nie przyczynią się do obniżenia bioróżnorodności.

17. Ustalenia zmiany planu nie zmieniają proporcji terenów zainwestowanych, ponieważ już w obowiązującym planie ustalono ich przeznaczenie jako tereny zabudowy.

18. Przeprowadzona analiza wykazała, że negatywne oddziaływania na komponenty przyrodnicze środowiska dotyczyć mogą wycięcia istniejących drzew, głównie topoli kanadyjskich. Możliwe jest ich zastąpienie nasadzeniami kompensacyjnymi. W pozostałym zakresie podstawowe rozwiązania mające na celu zapobieganie, ograniczanie negatywnych oddziaływań na środowisko zostały uwzględnione w planie.

19. Nie występują udokumentowane chronione siedliska przyrodnicze i siedliska gatunków roślin, grzybów i zwierząt chronionych, w związku z czym rozwiązania mające na celu kompensację przyrodniczą nie mają tu zastosowania. Ocenia się, że stosowne rozwiązania mające na celu zapobieganie, ograniczanie negatywnych oddziaływań na środowisko zostały uwzględnione w planie. Proponuje się dodatkowo zapisy:

- uciążliwości wynikające z działalności gospodarczej i usługowej oraz uciążliwości wynikające z funkcjonowania infrastruktury technicznej nie mogą przekraczać ustalonych przepisami prawa standardów jakości środowiska poza terenem, do którego prowadzący działalność gospodarczą lub usługową oraz użytkownik infrastruktury technicznej posiada tytuł prawny,
- minimalna powierzchnia biologicznie czynna działki budowlanej powinna obejmować wyłącznie zieleń z wykluczeniem parkingów,
- zabezpieczyć odpowiednio środowisko gruntowo-wodne przed infiltracją zanieczyszczeń;

- z parkingów odprowadzić wody poprzez urządzenia umożliwiające podczyszczanie wód, stosownie do wymagań przepisów odrębnych;
- zakaz stosowania zbiorników bezodpływowych.
- wprowadzić obowiązujący ciąg zieleni wysokiej drzew liściastych o wysokości min 7 m;
- projektowane nasadzenia drzew winny mieć określoną minimalną wysokość i pokrój.
- w maksymalnym stopniu zachować istniejące wartościowe drzewa, inne aniżeli mieszańce topoli kanadyjskiej.

20. Ze względu na ustalenia obowiązującego planu określenie innego wariantu przeznaczenia terenu wiązałoby się z obciążeniem finansowym gminy. W związku z tym oraz ze względu na zasięg planu i jego cele, fakt położenia obszaru planu poza obszarami sieci Natura 2000 i brak ustaleń powodujących oddziaływanie na te obszary nie przedstawia się rozwiązań alternatywnych.

Załącznik do prognozy oddziaływania na środowisko z elementami opracowania ekofizjograficznego Projektu zmian miejscowego planu zagospodarowania przestrzennego miasta Ząbkowice Śląskie dla obszaru położonego przy ul. Powstańców Warszawy w Ząbkowicach Śląskich

OŚWIADCZENIE

Zgodnie z art. 51. ust. 2 pkt 1 ppkt f Ustawy z dnia 3 października 2008 r. *o udostępnianiu informacji o środowisku i jego ochronie, udziale społeczeństwa w ochronie środowiska oraz o ocenach oddziaływania na środowisko* (t.j. Dz. U. z 2021 r. poz. 247), oświadczam, że spełniam wymagania, o których mowa w art. 74a ust. 2 ww. ustawy.

Jestem świadoma odpowiedzialności karnej za złożenie fałszywego oświadczenia.

mgr inż. arch. krajobrazu



Katarzyna Pohibielko