

# ARCHIEFEKT Sp. z o.o.

ul. Piłsudskiego 18/5, 55-011 Siechnice  
tel.: 603 520 230  
e-mail: florsanit@op.pl

|   |   |            |                |    |
|---|---|------------|----------------|----|
| miejsowość  | ulica   | nr działki | obręb          | AM |
| Ząbkowice Śl.   | Kusocińskiego   | 3          | Osiedle Wschód | 6  |
| <b>INWENTARYZACJA DENDROLOGICZNA</b>  |   |            |                |    |
| <b>TEMAT:</b><br>Inwentaryzacja dendrologiczna  |   |            |                |    |
| <b>OBIEKT:</b><br><u>Przebudowa boiska sportowego piłkarskiego w Ząbkowicach Śląskich</u> |   |            |                |    |
| <b>STADIUM PROJ.:</b><br>Inwentaryzacja dendrologiczna                                    |   |            |                |    |
| <b>INWESTOR:</b><br>GMINA ZĄBKOWICE<br>UL. 1 MAJA 15<br>57-200 ZĄBKOWICE ŚL.              |   |            |                |    |
| ZESTAWIENIE OPRACOWANIA<br>1. CZĘŚĆ OPISOWA<br>2. CZĘŚĆ RYSUNKOWA<br>3. ZAŁĄCZNIKI        |   |            |                |    |
| <b>OPRACOWAŁA</b>   | mgr inż. Kamila Jusiewicz-Cycoń<br>architekt krajobrazu |            |                |    |

**SPIS ZAWARTOŚCI OPRACOWANIA****I. CZĘŚĆ OPISOWA**

str.

Strona tytułowa

1

Zawartość opracowania

2-9

**II. CZĘŚĆ RYSUNKOWA**

Inwentaryzacja dendrologiczna - skala 1:500

9

**III. ZAŁĄCZNIKI**

Uprawnienia

10

## OPIS TECHNICZNY

### do inwentaryzacji dendrologicznej

**1. Inwestor:** GMINA ZĄBKOWICE UL. 1 MAJA 15, 57-200 ZĄBKOWICE ŚL.

**2. Lokalizacja i zakres opracowania:**

Teren inwentaryzacji zlokalizowany jest w m. Ząbkowice Śl. ul. Kusocińskiego, w obrębie Osiedle Wschód i obejmuje część działki nr 3; AM-6.

**3. Wykorzystane do opracowania materiały:**

- mapa zasadnicza w skali 1:500
- uzgodnienia z Inwestorem

**4. Cel i zakres opracowania:**

Celem opracowania jest przedstawienie stanu ilościowego, gatunkowego i jakościowego szaty roślinnej na terenie opracowania, w związku z planowaną inwestycją: „Przebudowa boiska sportowego piłkarskiego w Ząbkowicach Śląskich dz. nr 3, 4, 7/2, 9/5 AM-6”.

Zakres opracowania:

- szczegółowa inwentaryzacja dendrologiczna obejmująca: podanie polskiej i łacińskiej nazwy botanicznej, pomiar obwodu pnia (na wysokości 5cm i 130cm-pierśnica) lub powierzchni zakrzewionej oraz orientacyjną rozpiętość korony, a także uwagi dotyczące stanu zdrowotnego i wyglądu roślin.

**5. Opis stanu istniejącego:**

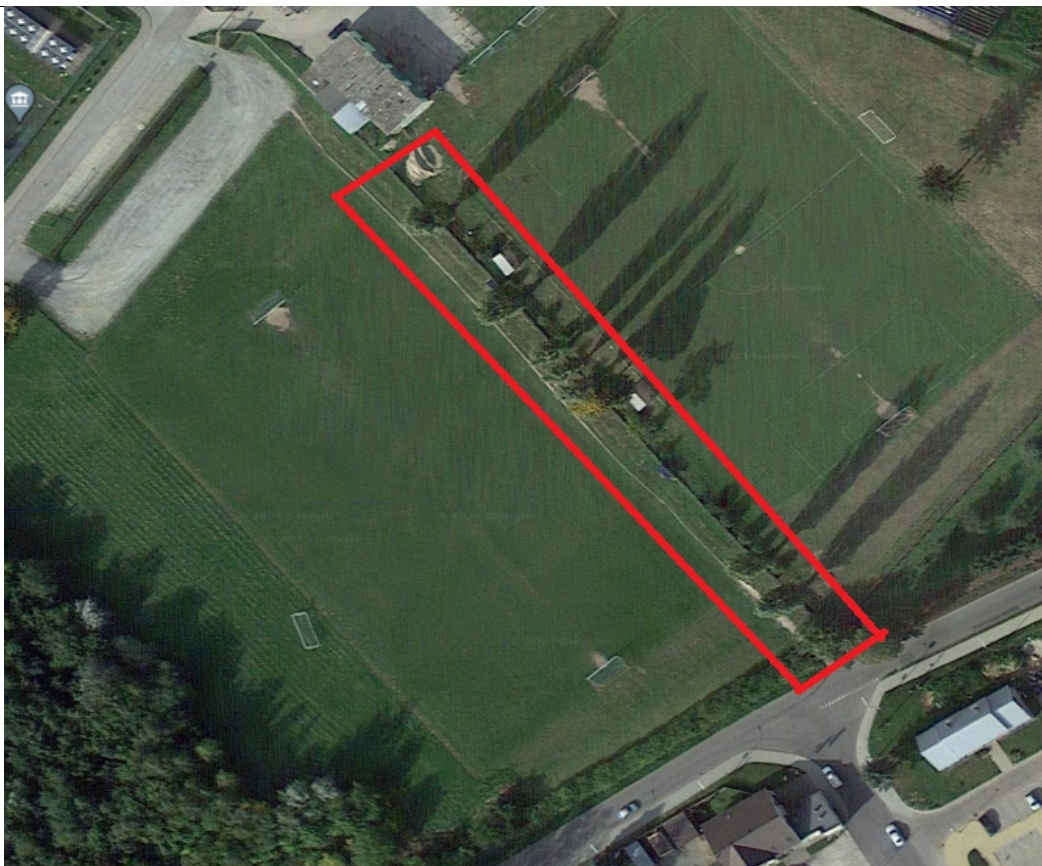
Na terenie opracowania występują zadrzewienia – przeważają drzewa liściaste z gatunku *topola czarna* '*populus nigra*'. Roślinność nasadzona jest wzdłuż istniejącego ogrodzenia przewidzianego do rozbiórki.

Drzewa są w większości w średnim stanie zdrowotnym. Niektóre klony zainfekowane chorobą grzybową- misecznica proszkowata (*Lecanora conizaeoides*) oraz liszajec szary (*Lepraria incana*).

**5.1. Lokalizacja**

Teren objęty opracowaniem zlokalizowany jest przy ul. Kusocińskiego, obejmuje dz. nr 3, AM-6 w m. Ząbkowice Śląskie.

**6. Opis do inwentaryzacji:**



Szczegółową inwentaryzację dendrologiczną wykonano w dniu 21.03.2021 r. w stanie drzew bezlistnym. Ogółem zinwentaryzowano 25 sztuk drzew i krzewów.

Lokalizacja drzew została naniesiona geodezyjnie.

Inwentaryzacja zawiera:

a) Tabelaryczny wykaz zinwentaryzowanych drzew, w którym podano:

- numer inwentaryzacyjny rośliny zgodny z numerem na części graficznej opracowania
- botaniczną nazwę polską i łacińską - według nazewnictwa przyjętego przez W. Senetę i J. Dolatowskiego w publikacji: 2000: Dendrologia, Seneta W, Dolatowski J., Wydawnictwo Naukowe PWN, Warszawa
- obwód pnia mierzony na wysokości 5 cm i 130cm lub powierzchnię przekroju drzewa
- orientacyjną rozpiętość koron drzew
- uwagi dotyczące stanu zdrowotnego i sanitarnego roślin, ich formy, wyglądu i pokroju oraz ewentualnego posuszu

b) Część graficzną inwentaryzacji, na której oznaczono numer inwentaryzacyjny rośliny, zasięg koron drzew i zakres powierzchni zakrzewionej. Zaznaczono również drzewa, które należy zabezpieczyć na czas robót budowlanych.

#### **7. Wykaz zinwentaryzowanych roślin przeznaczonych do wycinki:**

W związku z planowaną inwestycją występuje konieczność wycinki drzew i krzewów zlokalizowanych wzdłuż ogrodzenia przy granicy z działką nr 4.

| Lp | Nazwa polska      | Nazwa łacińska            | Pierśnica (cm) mierzona na 5cm | Pierśnica (cm) mierzona na 130cm | Średnica korony (m) | Uwagi |
|----|-------------------|---------------------------|--------------------------------|----------------------------------|---------------------|-------|
| 1  | Topola czarna     | Populus nigra 'italica'   | 350                            | 350                              | 7                   |       |
| 2  | Jaśminowiec wonny | 'Philadelphus coronarius' | -                              | -                                | 2,5                 |       |
| 3  | Jaśminowiec wonny | 'Philadelphus coronarius' | -                              | -                                | 2,5                 |       |
| 4  | Jaśminowiec wonny | 'Philadelphus coronarius' | -                              | -                                | 2,5                 |       |
| 5  | Topola czarna     | Populus nigra 'italica'   | 450                            | 372                              | 6                   |       |
| 6  | Jaśminowiec wonny | 'Philadelphus coronarius' | -                              | -                                | 2,5                 |       |
| 7  | Jaśminowiec wonny | 'Philadelphus coronarius' | -                              | -                                | 2,5                 |       |
| 8  | Topola czarna     | Populus nigra 'italica'   | 296                            | 296                              | 4,5                 |       |
| 9  | Jaśminowiec wonny | 'Philadelphus coronarius' | -                              | -                                | 2                   |       |
| 10 | Topola czarna     | Populus nigra 'italica'   | 244                            | 244                              | 4,5                 |       |
| 11 | Jaśminowiec wonny | 'Philadelphus coronarius' | -                              | -                                | 2                   |       |
| 12 | Topola czarna     | Populus nigra 'italica'   | 366                            | 270                              | 4,5                 |       |
| 13 | Klon pospolity    | 'Acer platanoides'        | 180                            | 170                              | 8                   |       |
| 14 | Jaśminowiec wonny | 'Philadelphus coronarius' | -                              | -                                | 2,1                 |       |
| 15 | Jaśminowiec wonny | 'Philadelphus coronarius' | -                              | -                                | 2,2                 |       |
| 16 | Klon pospolity    | 'Acer platanoides'        | 109                            | 115                              | 7                   |       |
| 17 | Jaśminowiec wonny | 'Philadelphus coronarius' | 110                            | 92                               | 1,5                 |       |
| 18 | Jaśminowiec wonny | 'Philadelphus coronarius' | 75                             | 64                               | 2                   |       |
| 19 | Jaśminowiec wonny | 'Philadelphus coronarius' | 130                            | 105                              | 3                   |       |
| 20 | Jaśminowiec wonny | 'Philadelphus coronarius' | 115                            | 95                               | 3                   |       |

|    |                   |                           |     |     |     |  |
|----|-------------------|---------------------------|-----|-----|-----|--|
| 21 | Jaśminowiec wonny | 'Philadelphus coronarius' | -   | -   | 3   |  |
| 22 | Jaśminowiec wonny | 'Philadelphus coronarius' | -   | -   | 3   |  |
| 23 | Topola czarna     | Populus nigra 'italica'   | 170 | 190 | 6   |  |
| 24 | Jaśminowiec wonny | 'Philadelphus coronarius' | -   | -   | 2,5 |  |
| 25 | Topola czarna     | Populus nigra 'italica'   | 170 | 190 | 6   |  |

## 8. Projektowana zielen - drzewa:

W związku z realizacją zadania projektuje się nasadzenia zastępcze zieleni w formie drzew. Przewiduje się wycinkę drzew i krzewów kolidujących z przedmiotową inwestycją. W związku z tym planuje się wykonanie nasadzeń 25 szt. drzew.

Lokalizacja nasadzeń zgodnie ze wskazaniem Inwestora na dz. nr 3.

W tabeli poniżej zestawiono projektowane nasadzenia:

| Nazwa  | Ilość [szt.] | wielkość                    | uwagi   |
|--|--------------|-----------------------------|---|
| <b>klon pospolity</b><br><b>'Globosum'</b><br><br><i>Acer platanoides</i><br><b>'Globosum'</b> | 25           | wysokość minimum:<br>100 cm | drzewa w gatunku, forma pienna, bryła korzeniowa balotowana, pokrój, pień i korona typowe dla gatunku, równomiernie rozłożone pędy korony |

Wymagania dla materiału roślinnego przeznaczonego do sadzenia:

- powinien spełniać najwyższe wymagania jakościowe

- powinien być:

1. opatrzony etykietą,
2. czysty odmianowo
3. prawidłowo uformowany z zachowaniem charakterystycznej dla gatunku i odmiany wysokości i szerokości
4. zdrowy, wolny od szkodników i patogenów
5. wyrównany
6. nie zwiędnięty
7. nie powinien posiadać zeschniętych liści, korzeni i pąków

System korzeniowy skupiony, zwarty, silnie przerośnięty, prawidłowo rozwinięty, na korzeniach szkieletowych powinny występować liczne korzenie drobne, nie przesuszony, odpowiedni gabarytowo.

Sadzone rośliny w jednogatunkowych grupach powinny mieć zbliżone wielkości i pokrój.

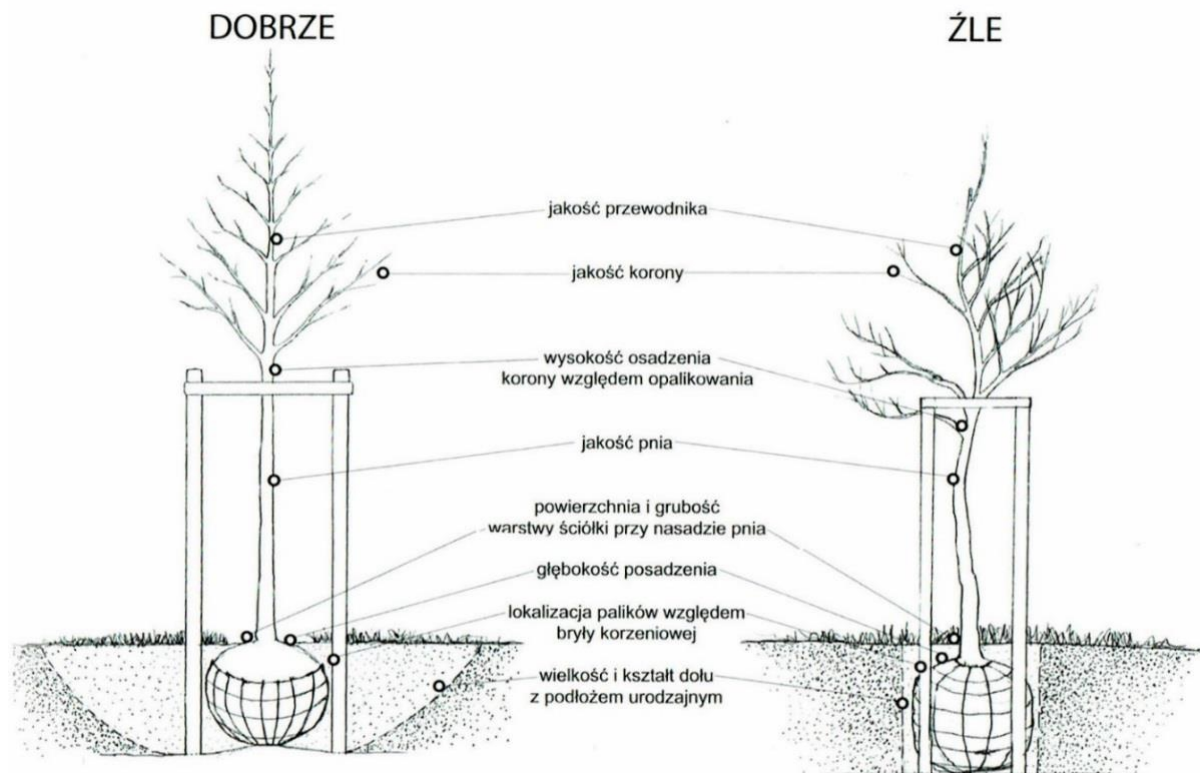
### 8.1. Wykonanie nasadzeń drzew:

Drzewa sadzić tak głęboko, jak rosły w pojemniku, ale w miejscu sadzenia powinny znaleźć się o 5 cm głębiej, niż ogólny poziom gruntu, ponieważ wokół drzewa lub krzewu należy uformować misę tej głębokości.

W celu zabezpieczenia przed nadmiernym osiadaniem drzew z ciężką bryłą korzeniową należy posadzić ją na kopcu z nienaruszonej gleby rodzimej pozostawionej na dnie dołu. Korzenie złamane i uszkodzone należy przed sadzeniem przyciąć. Po umieszczeniu bryły w dole należy usunąć wszystkie materiały i elementy zabezpieczające bryłę. Pozostawiona może być tylko juta rozłożona na dnie dołu. Wolną przestrzeń wokół bryły należy uzupełnić w dolnej części martwicą, pospółką żwirem, piaskiem, a w górnej części (tj. od ok. 60 cm) ziemią urodzajną. Do zasypywania korzeni należy używać ziemi sypkiej, która łatwiej wypełnia przestrzenie między nimi. Po napełnieniu około połowy dołu należy ziemię lekko udeptać. Po całkowitym napełnieniu dołu, ziemię ponownie udeptać, a powierzchnię ziemi wokół drzew i krzewów uformować w misę o średnicy równej średnicy dołu i głębokości ok. 5 cm, następnie obficie podlać. Przy pierwszym podlaniu należy zastosować podwójną dawkę w celu zamulenia i wypełnienia wszelkich kieszeni powietrznych, w celu zabezpieczenia przed przesuszaniem i ułatwienia regeneracji korzeni.

Drzewa należy opalikować - 3 paliki/1 drzewo, toczone o średnicy 6-8 cm, impregnowane ciśnieniowo. Wysokość palika wbitego w grunt powinna być równa wysokości pnia posadzonego drzewa, paliki połączone w górnej części 3 listewkami. Paliki należy wbić w dno dołka, drzewka wiązać przeznaczonymi do tego celu taśmą o szerokości ok. 5cm w sposób luźny, paliki powinny kończyć się pod koronami drzew. Niedopuszczalne jest stosowanie taśm koloru zielonego.





## 8.2. Pielęgnacja nasadzeń:

Nawożenie winno odbywać się nawozem mineralnym wieloskładnikowym, w dawce zalecanej przez producenta.

Wykonawca zobowiązany jest do monitoringu stanu zdrowia roślin, w celu wczesnego wykrycia objawów chorobowych i wyboru skutecznego sposobu walki z nimi. Środki ochrony roślin stosowane do zwalczania chorób i szkodników nie mogą stwarzać zagrożenia dla osób znajdujących się w sąsiedztwie pielęgnowanych roślin. Terminy i dawki stosowanych środków ochrony roślin należy uzgodnić z przedstawicielem Zamawiającego.

Czynność podlewania należy wykonywać do godz. 9.00 rano oraz po godz. 17.00.

OPRACOWAŁA: mgr inż. Kamila Jusiewicz-Cychoń, architekt krajobrazu