

Katowice, 10.08.2020

Opinia przyrodnicza sporządzona na podstawie inwentaryzacji przyrodniczej stanu istniejącego w zakresie występowania zwierząt objętych ochroną gatunkową, ze szczególnym uwzględnieniem ptaków i nietoperzy, na budynku Szkoły Podstawowej nr 2 w Ząbkowicach Śląskich oraz budynku sali gimnastycznej, na których będzie wykonywana termomodernizacja oraz o wymaganych kompensatach przyrodniczych.



**LARK Dariusz Świata**

ul. Łętowskiego 10/7

40-648 Katowice

NIP 6331958651

[lark@lark.lh.pl](mailto:lark@lark.lh.pl)

**LARK Dariusz Świata**

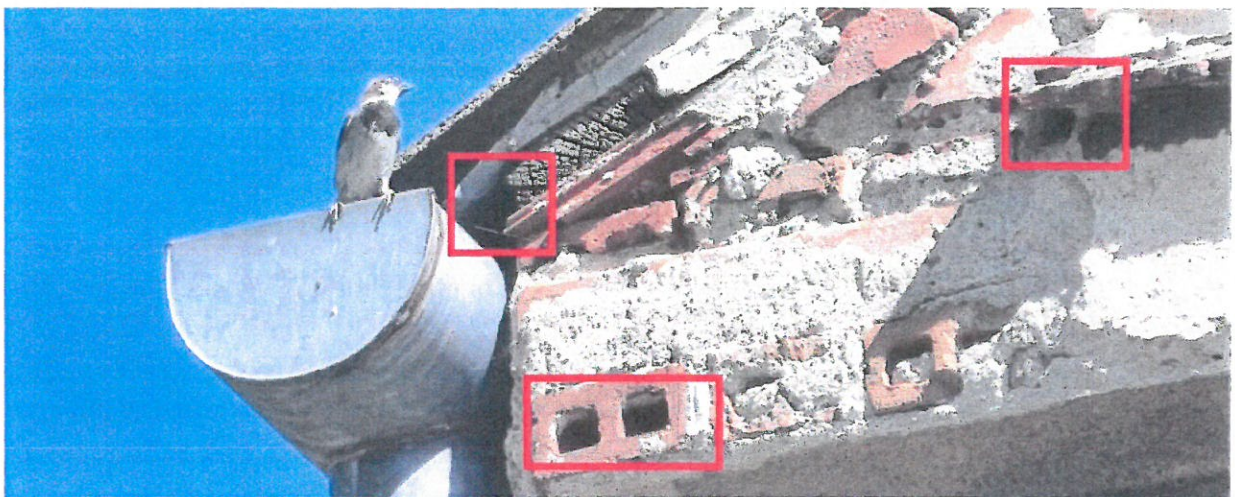
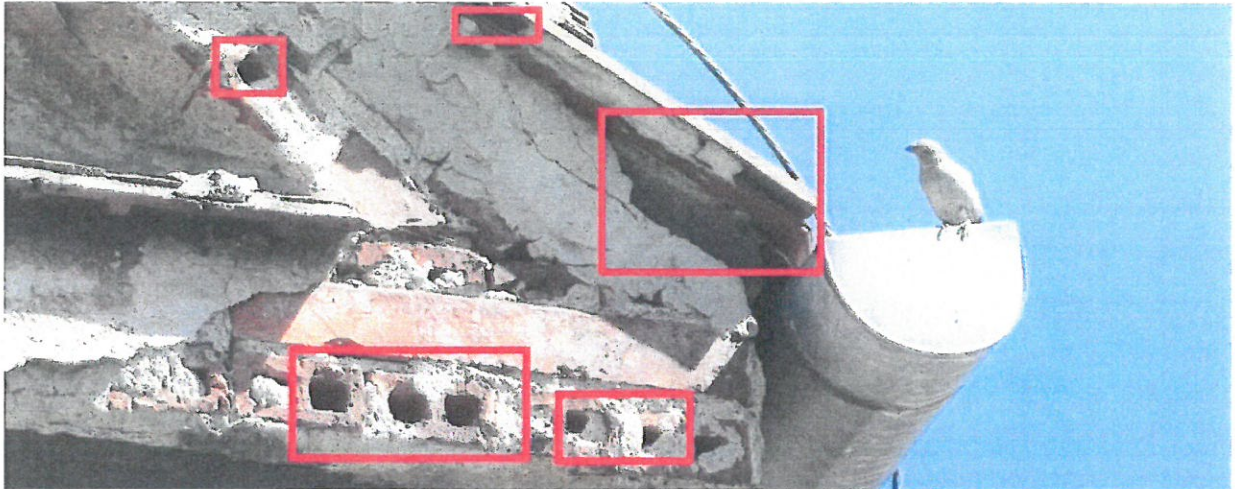
Fot. 1. Rzut satelitalny na przedmiotowe budynki.



Fot. 2, 3, 4, 5. Ściana południowa budynku szkoły z zaznaczonymi na czerwono siedliskami i potencjalnymi siedliskami ptaków.

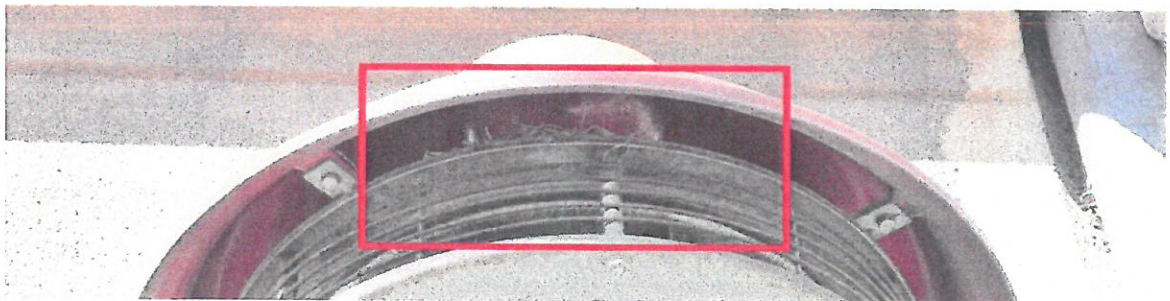
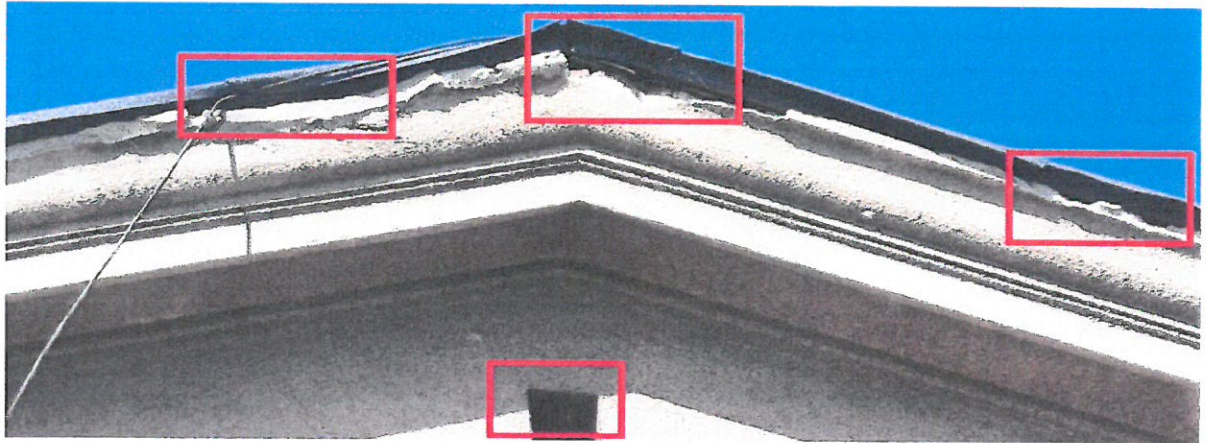
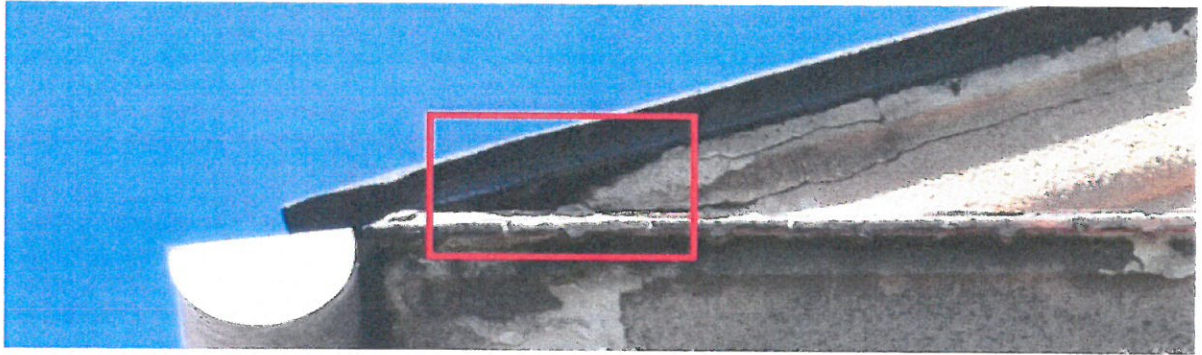




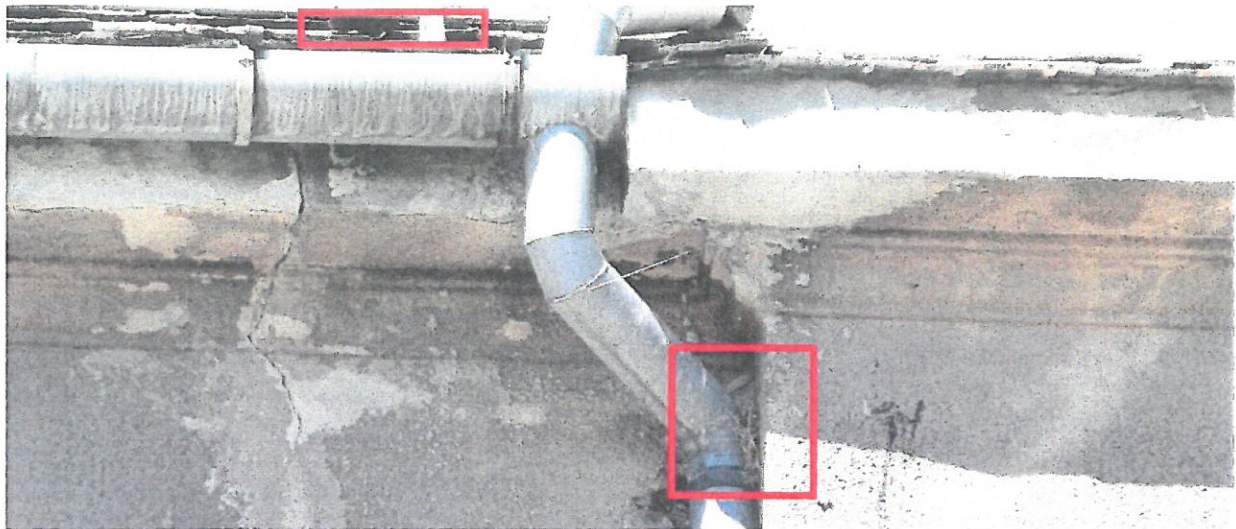


Fot. 6, 7, 8, 9, 10. Ściana wschodnia budynku szkoły z zaznaczonymi na czerwono siedliskami i potencjalnymi siedliskami ptaków.









Fot. 11, 12. Ściana północna budynku szkoły z zaznaczonymi na czerwono siedliskami i potencjalnymi siedliskami ptaków. Na niebiesko zaznaczono sugerowane miejsca zawieszenia budek.





Fot. 13, 14. Ściana zachodnia budynku szkoły z zaznaczonymi na czerwono siedliskami i potencjalnymi siedliskami ptaków.



Fot. 15, 16. Na poddaszu stwierdzono 5 gniazd wróbla. Nie stwierdzono obecności nietoperzy.





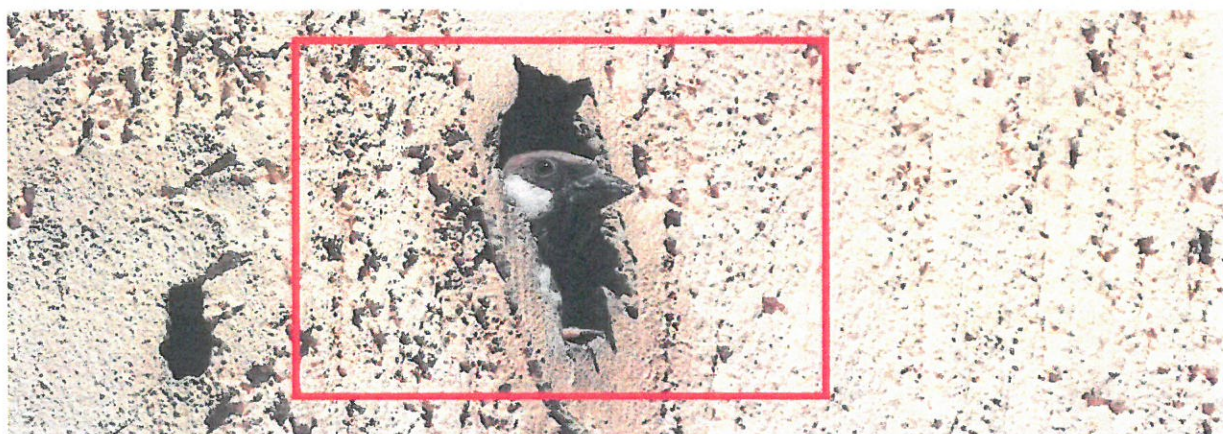
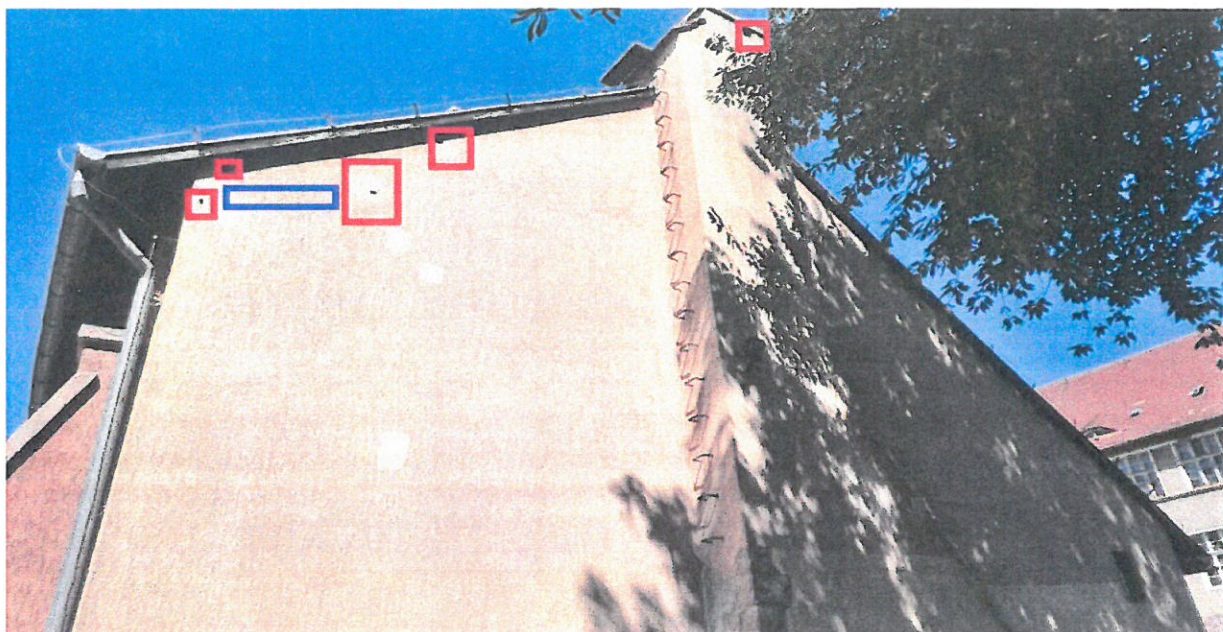


Fot. 17, 18. Ściana południowa budynku sali gimnastycznej z zaznaczonymi na czerwono siedliskami i potencjalnymi siedliskami ptaków.

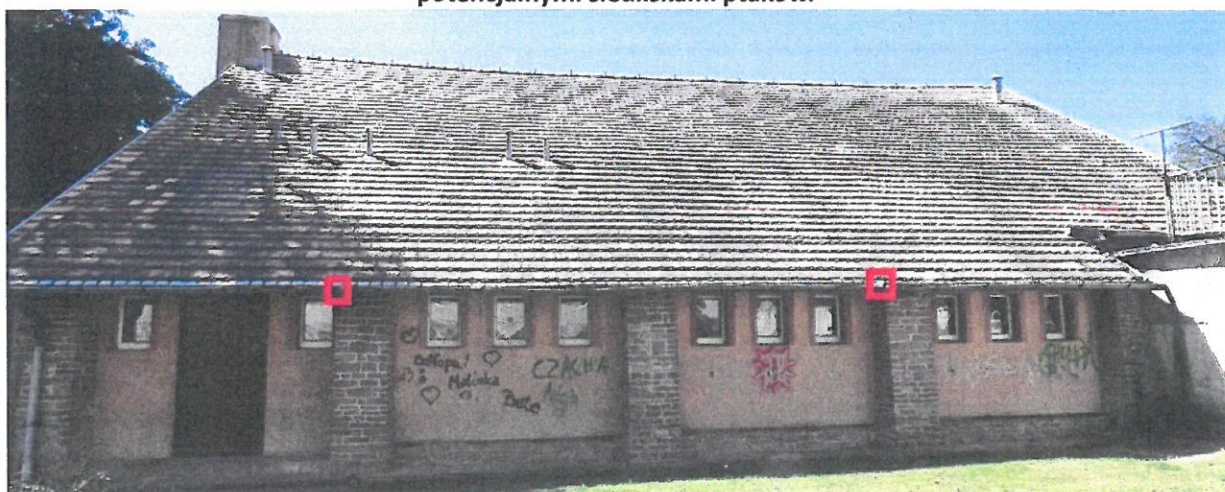




Fot. 19, 20. Ściana wschodnia budynku sali gimnastycznej z zaznaczonymi na czerwono siedliskami i potencjalnymi siedliskami ptaków. Na niebiesko zaznaczono sugerowane miejsce zawieszenia budek.



Fot. 21. Ściana północna budynku sali gimnastycznej z zaznaczonymi na czerwono siedliskami i potencjalnymi siedliskami ptaków.





Fot. 22, 23. Ściana zachodnia budynku sali gimnastycznej z zaznaczonymi na czerwono siedliskami i potencjalnymi siedliskami ptaków. Na niebiesko zaznaczono sugerowane miejsce zawieszenia budek.



#### Wstęp

Wszystkie budynki miejskie bardzo często zasiedlane są przez ptaki i nietoperze, w tym również (przede wszystkim) gatunki prawnie chronione (Ustawa o ochronie przyrody, Rozporządzenie Ministra Środowiska w sprawie ochrony gatunkowej zwierząt) i zagrożone jak: jerzyk (*Apus apus*), wróbel domowy (*Passer domesticus*) czy kawka (*Corvus monedula*). Siedliskami lęgowymi, które zasiedlają te i inne gatunki są m.in. szczeliny i ubytki w elewacji, niewielkie szczeliny pod parapetami, pod obróbką blachową, za rynnami, stropodachy czy otwory wentylacyjne. Zniszczenie tych siedlisk, które najczęściej zdarza się właśnie w trakcie remontu czy przebudowy (termomodernizacji) i wymaga wydania stosownej decyzji Regionalnego Dyrektora Ochrony Środowiska, wydawanego na wniosek inwestora na podstawie wydanej opinii/ekspertyzy przyrodniczej.

#### Wykładnia prawna

Czynność, na którą ma być wydane zezwolenie opisuje artykuł 52 ustawy o ochronie przyrody, ust. 1, pkt. 7:

1. W stosunku do dziko występujących zwierząt gatunków objętych ochroną gatunkową mogą być wprowadzone następujące zakazy: (...) niszczenie siedlisk lub ostoi będących obszarem rozrodu, wychowu młodych, odpoczynku, migracji lub żerowania.



### Cel i zakres opracowania

Celem opracowania była ekspertyza na temat zasiedlenia ścian budynku przez gatunki chronione oraz wydanie zaleceń dotyczących kompensacji za utracone i zniszczone siedliska gatunków chronionych. Zakres opracowania obejmuje wyniki ekspertyzy przyrodniczej budynku **Szkoły Podstawowej nr 2 w Ząbkowicach Śląskich oraz budynku pobliskiej sali gimnastycznej (patrz Fot. 1)** to jest oszacowanie ilościowe i jakościowe awifauny i chiropetrofauny zasiedlającej budynek, jak również propozycję stosownej kompensacji za planowane zniszczenie siedlisk gatunków prawnie chronionych.

### Metodyka

Obserwacje budynku i potencjalnych gatunków je zasiedlających odbywały się w dniu **31.07.2020** r. w godzinach: 8:00 – 11:00. Obiekt ten oraz siedliska obserwowano przez lornetkę marki ZEISS Victory o powiększeniu 8 na 25, notując i dokumentując w terenie rzeczywiste i potencjalne siedliska. Przeprowadzono dokumentację fotograficzną obiektu za pomocą aparatu fotograficznego marki Panasonic Lumix.

### Protokół kontroli obiektu

1. **Nazwa obiektu:** budynek szkoły wraz z budynkiem sali gimnastycznej

**Planowany termin realizacji:** 2021-2022

**Zarządcą jest:** dyrektor SP nr 2

**Inwestor:** Urząd Miejski w Ząbkowicach Śląskich, ul. 1 Maja 15, 57-200 Ząbkowice Śląskie

**Liczba kondygnacji:** 4

2. **Adres:** Piastowska 1A, 57-200 Ząbkowice Śląskie

3. **Imię i nazwisko eksperta:** Dariusz Świtła

4. **Data kontroli:** 31.07.2020

5. **Opis uzyskanych informacji:** uzyskałem wszystkie potrzebne informacje.

6. **Opis zaistniałej sytuacji:** budynek nieremontowany w dniu kontroli

a) **planowany termin remontu:** 2021-2022

b) **zakres remontu:** termomodernizację obu budynków, montaż pompy ciepła, wymianę stolarki okiennej i drzwiowej, wymianę pokrycia dachu, zamknięcie szczelin

c) **cel ekspertyzy:** ocena liczby potencjalnych miejsc lęgowych/rozrodczych jakie będą utracone w wyniku prac remontowo-budowlanych dla poszczególnych gatunków chronionych

### Wyniki

Na budynku znajduje się duża ilość szczelin i otworów, które stanowią potencjalne siedliska ptaków – przede wszystkim dla wróbla (*Passer domesticus*). Na budynkach znaleziono 8 czynnych gniazd wróbla i 3 gniazda mazurka (*Passer montanus*).

Podczas kontroli budynków i poddasza nie stwierdzono śladów występowania nietoperzy.

Ogółem, szacuje się, iż w wyniku remontu zostaną zniszczone siedliska lub potencjalne siedliska lęgu i rozrodu dla następujących gatunków:

- wróbel 10 par
- mazurek 4 pary
- kopciuszek 1 para



### Zalecenia

- 1). Można wydać zezwolenie na podjęcie prac remontowo-budowlanych dla wszystkich elewacji, po spełnieniu poniższych warunków:
  - a) W okresie od 16 października do 1 marca prace mogą się odbywać bez przeszkód, w tym okresie należy też zamknąć otwory do stropodachu
  - b) od 1 marca do 16 października **konieczny jest bezwzględnie stały nadzór ornitologiczny** nad inwestycją podczas trwania remontu
  - c) w ustawowym okresie lęgowym (po 1 marca) zatkanie otworów a także każdorazowe ustawienie rusztowań na nowej ścianie powinno się odbywać po uprzedniej konsultacji z ornitologiem prowadzącym nadzór, który wykona kontrolę ściany bezpośrednio na kilka dni przed ustawieniem rusztowań
  - c) Jeśli prace planowane są w sezonie lęgowym (po 1 marca) należy jesienią-zimą poprzedzając rozpoczęcie remontu zatkać otwory na budynku (np. pianką silikonową) tak by uniemożliwić zagnieżdzenie się w nich ptaków, dzięki czemu z dużym prawdopodobieństwem remont będzie można przeprowadzić bez przeszkód
- 2). Ponieważ podczas prac remontowo-budowlanych nastąpi utrata siedlisk, dlatego po zakończeniu lub już w trakcie remontu niezbędna będzie kompensacja w postaci wywieszenia budek, w następującej ilości:
  - **24 budki typu jerzyk/wróbel** (lub 12 podwójnych) – sugerowane miejsce zawieszenia na budynku szkoły i budynku sali gimnastycznej: patrz fotografie powyżej
  - **1 półotwarta budka dla kopciuszka** na budynku sali gimnastycznej (ściana wschodnia, blisko szczytu)Sugeruje się by budki wtopić w styropian i pomalować na kolor elewacji, co zwiększy ich trwałość i estetykę
- 3). W przypadku stwierdzenia nowych lęgów ptaków na elewacjach podczas trwania remontu, należy ograniczyć aktywne prace do 4 metrów od gniazda, aż do ukończenia lęgów (wyprowadzenia młodych) przez ptaki oraz zrezygnować w tym miejscu z siatki/płachty zabezpieczającej, która utrudniałaby ptakom wlot do gniazda.
- 4). Jeśli w trakcie wykonywania prac remontowo-budowlanych zostaną odsłonięte lub powstaną szczeliny, otwory lub nisze mogące być miejscem lęgowym lub wejściem dla ptaków lub nietoperzy należy na bieżąco miejsca te zamykać lub zabezpieczać przed lęgami ptaków.
- 5). Wykonanie termoizolacji budynku, w którym stwierdzono siedliska i siedliska lęgowe ptaków chronionych wymaga uprzedniego uzyskania zezwolenia Regionalnego Dyrektora Ochrony Środowiska we Wrocławiu.

Katowice 10.08.2020  
miejscowość, data

**LARK Dariusz Świata**  
ul. Łętowskiego 10/7  
43-448 Katowice  
NIP 6331958651  
podpis@lark.pl