

Ząbkowice Śląskie, 10.06.2022r.

IGP.271.21.2022

**DO WSZYSTKICH WYKONAWCÓW,  
KTÓRZY POBRALI SWZ**

Dotyczy: postępowania prowadzonego w trybie podstawowym pn.: „**UTWORZENIE INFRASTRUKTURY PRZEZNACZONEJ DLA PRZEDSIĘBIORCÓW W KŁODZKU, ZIĘBICACH I ZĄBKOWICACH ŚLĄSKICH**”.

**Zapytania nr 5 z dnia 09.06.2022 r.**

Zamawiający, działając zgodnie z art. 284 ust. 1 ustawy z dnia 19 września 2019r. Prawo zamówień publicznych (Dz.U. z 2021 r. poz. 1129 tj. ze zm.) informuje, że wpłynęły następujące pytania do w/w postępowania. Poniżej publikuję treść pytania wraz odpowiedzią:

**Pytanie 1**

Działka 2/36 oraz fragment 2/31 są położone z dala od najbliższej utwardzonej drogi dojazdowej. Którędy Zamawiający przewiduje możliwość wykonania tymczasowej utwardzonej drogi dojazdowej do budowy. Prośba o zaznaczenie na mapce.

**Odpowiedź na pytanie nr 1:**

Działka 2/36 oraz fragment 2/31 są położone z dala od najbliższej utwardzonej drogi dojazdowej. Którędy Zamawiający przewiduje możliwość wykonania tymczasowej utwardzonej drogi dojazdowej do budowy. Prośba o zaznaczenie na mapce.

Zamawiający uwzględnił wykonanie utwardzenia drogi dojazdowej, jednak nie narzuca jej przebiegu. Wykonawca po uwzględnieniu sprzętu którym dysponuje i warunków terenowych zobowiązany jest dobrać przebieg drogi dojazdowej.

**Pytanie 2:**

W dokumentacji brakuje rysunków zbrojeniowych i szalunkowych dla schodów monolitycznych budynku usługowego.

**Odpowiedź na pytanie nr 2:**

Zamawiający nie jest w posiadaniu w.w. rysunków.

Załącza się opis: Schody żelbetowe zaprojektowano jako płytowe, wykonane na placu budowy. Grubość płyty biegu 18 cm. Zbrojenie główne dolne #12 co 10, zbrojenie górne #12 co 10. Zbrojenie górne umieścić przy połączeniu płyty schodów z ścianą oraz płyta stropową. Zbrojenie główne ze stali A-IIIN, rozdzielcze #8 co 20 ze stali A-IIIN, beton C20/25.

Wykonawca ma obowiązek skalkulować i ująć w swojej ofercie wykonanie schodów.

**Pytanie 3**

Prosimy o udostępnienie decyzji na wycinkę drzew porastających przedmiotową działkę wraz z inwentaryzacją dendrologiczną.

**Odpowiedź na pytanie nr 3:**

W załączeniu decyzja nr WRŚ.613.56.2022 z dnia 05.05.2022r. – **załącznik nr 1 do niniejszych odpowiedzi.**

CA [signature]

**Pytanie 4:**

W dokumentacji brakuje tabel zestawczych zbrojenia dla elementów żelbetowych takich jak fundamenty, ściany fundamentowe i podwaliny, belki, wieńce i słupy. Czy Zamawiający może je udostępnić?

**Odpowiedź na pytanie nr 4:**

Zamawiający nie posiada zestawień zbrojenia ponad te, które zostały zamieszczone w projekcie.

**Pytanie 5:**

W dokumentacji elewacja budynku biurowego jest opisana jako systemowe panele elewacyjne na podkonstrukcji stalowej. Ze względu na szeroki wachlarz rozwiązań spełniających ten wymóg prosba o uszczegółowienie typu paneli.

**Odpowiedź na pytanie nr 5:**

Domyślnie zaprojektowano panele elewacyjne w formie kasetonów poziomych stalowych ocynkowanych powlekanych np. poliuretanem w kolorze grafitowym (np. RAL 7016) i czerwonym (np. RAL 3016) z niewidocznym systemem mocowania do podkonstrukcji stalowej kotwionej do elewacji murowanej.

Wariantowo dopuszcza się wykończenie elewacji budynku biurowo-usługowego zaprawą tynkarską na styropianie fasadowym z zachowaniem kolorystyki jak wyżej.

Wątek zasygnalizowano w części opisowej projektu PAB punkt 4. Opis wykończenia zewnętrznego.

**Pytanie 6:**

Na rysunku PZT poziom  $\pm 0,00 = 145,50\text{m.n.p.m}$ , natomiast w projekcie drogowym poziom porównawczy  $\pm 0,00 = 145,00\text{m.n.p.m}$  i pod ten poziom zaprojektowany jest cały plan warstwicowy terenu zewnętrznego. Proszę o podanie wiążącego poziomu "zera" budowy.

**Odpowiedź na pytanie nr 6:**

Proszę przyjąć 0 budynku z części drogowej.  $0,00 = 274,0\text{ m n.p.m}$ .

**Pytanie 7:**

Prosimy o udostępnienie opinii geotechnicznej z lokalizacją otworu wiertniczego na którą powołuje się projektant w projekcie architektoniczno-budowlanym i konstrukcyjnym.

**Odpowiedź na pytanie nr 7:**

W załączeniu opinia, **która stanowi załącznik nr 2 do niniejszych odpowiedzi.**

**Pytanie 8:**

Czy Zamawiający zapewni dostęp do energii elektrycznej oraz wody na cele budowlane podczas trwania inwestycji?

**Odpowiedź na pytanie nr 8:**

Zgodnie z §4 ust 29 projektu umowy „ Do obowiązków Wykonawcy należy zorganizowanie i zapewnienie na swój koszt dostawy w media (...) niezbędne do realizacji przedmiotu umowy...”

**Pytanie 9:**

Na rysunku A-02 rzut parteru w części architektoniczno-budowlanej przy nazwach elementów konstrukcyjnych hali typu: Belka podwalinowa, Słup stalowy, Słup Ramy widnieją w kolorze czerwonym oznaczenia R10. Prosimy o wyjaśnienie co projektant miał na myśli stosując te oznaczenia, dla powyższych elementów.

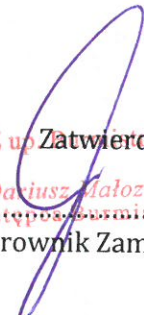
**Odpowiedź na pytanie nr 9:**

Zgodnie z częścią opisową PAB dot. warunków ochrony ppoż. parametr R10 oznacza nośność ogniową( wyrażoną w minutach) głównej konstrukcji nośnej części magazynowej.

Sporządziła:  
Komisja Przetargowa



Handwritten signature in blue ink, consisting of stylized initials and the word 'obrot' written below.



Handwritten signature in blue ink, consisting of a large, stylized loop.

Z up. Zatwierdzam:  
*Dariusz Malozięć*  
~~Zastępca Burmistrza~~.....  
Kierownik Zamawiającego



STAROSTA ZĄBKOWICKI  
ul. Sienkiewicza 11  
57-200 Ząbkowice Śląskie

Urząd Miejski w Ząbkowicach Śl.  
Biuro Obsługi Interesanta  
WPLYNIŁO DNIA

Załącznik nr 1

10.05.2022

Ząbkowice Śląskie, dnia: 05.05.2022r.

WŚR.613.56.2022

Nr ..... ilość załączników .....

## DECYZJA

Na podstawie art. 83 ust. 1 pkt 1, art. 83f ust. 1 pkt 1 i 3, art. 86 ust. 1 pkt 4 i 10 oraz art. 90 ust. 1 ustawy z dnia 16 kwietnia 2004 r. o ochronie przyrody (t.j. Dz.U. z 2021r. poz. 1098 ze zm.) oraz art. 104 ustawy z dnia 14 czerwca 1960r. Kodeks postępowania administracyjnego (t.j. Dz.U. z 2021r. poz. 735 ze zm.) po rozpoznaniu wniosku Urzędu Miejskiego w Ząbkowicach Śląskich w sprawie wydania zezwolenia na usunięcie drzew znajdujących się na terenie działek nr 2/33, 2/34, 2/35, 2/36, 2/31 AM-14 ob. Ząbkowice Śląskie Sadlno – gmina Ząbkowice Śląskie

orzekam

## 1. Zezwoić Gminie Ząbkowice Śląskie na usunięcie drzew i krzewów gatunku:

L.p.	Oznaczenie drzewa/krzewu w terenie	Gatunek	Nazwa łacińska	Numer działki	obwód na wysokości 130 cm [cm]/powierzchnia [m]
1	1	Wierzba krucha	<i>Salix fragilis</i>	2/36 AM-14 ob. Sadlno	124 cm
2	2	Wierzba krucha	<i>Salix fragilis</i>		84 cm
3	8	Wierzba krucha	<i>Salix fragilis</i>		72 cm
4	21	Wierzba krucha	<i>Salix fragilis</i>		91 cm
5	22	Wierzba krucha	<i>Salix fragilis</i>		96 cm
6	26	Topola kanadyjska	<i>Populus x canadensis</i>		162 cm
7	27	Topola kanadyjska	<i>Populus x canadensis</i>		150 cm
8	31	Topola kanadyjska	<i>Populus x canadensis</i>		182 cm
9	32	Topola kanadyjska	<i>Populus x canadensis</i>		116 cm
10	33	Wierzba krucha	<i>Salix fragilis</i>		96 cm
11	34	Wierzba krucha	<i>Salix fragilis</i>		107 cm
12	35	Wierzba krucha	<i>Salix fragilis</i>		112 cm
13	36	Topola kanadyjska	<i>Populus x canadensis</i>		302 cm
14	37	Topola kanadyjska	<i>Populus x canadensis</i>		194 cm
15	38	Topola kanadyjska	<i>Populus x canadensis</i>		133 cm
16	39	Topola kanadyjska	<i>Populus x canadensis</i>		75 cm
17	48	Głóg jednoszyjkowy	<i>Crataegus monogyna</i>		64 cm
18	53	Wierzba krucha	<i>Salix fragilis</i>		89 cm
19	66	Wierzba krucha	<i>Salix fragilis</i>		101 cm, 46 cm
20	68	Wierzba krucha	<i>Salix fragilis</i>		86 cm, 84 cm
21	69	Wierzba krucha	<i>Salix fragilis</i>		67 cm
22	71	Wierzba krucha	<i>Salix fragilis</i>		93 cm
23	73	Wierzba krucha	<i>Salix fragilis</i>		78 cm
24	74	Wierzba krucha	<i>Salix fragilis</i>		85 cm
25	76	Wierzba krucha	<i>Salix fragilis</i>		91 cm
26	79	Śliwa tarnina	<i>Prunus spinosa</i>		52 cm



27	81	Wierzba krucha	<i>Salix fragilis</i>	2/36 AM- 14 ob. Sadlno	88 cm
28	85	Wierzba krucha	<i>Salix fragilis</i>		99 cm
29	87	Wierzba krucha	<i>Salix fragilis</i>		118 cm
30	90	Wierzba krucha	<i>Salix fragilis</i>		92 cm
31	95	Wierzba krucha	<i>Salix fragilis</i>		82 cm
32	96	Wierzba krucha	<i>Salix fragilis</i>		83 cm
33	97	Wierzba krucha	<i>Salix fragilis</i>	2/35 AM- 14 ob. Sadlno	152 cm
34	98	Wierzba krucha	<i>Salix fragilis</i>		123 cm
35	99	Wierzba krucha	<i>Salix fragilis</i>		92 cm
36	100	Wierzba krucha	<i>Salix fragilis</i>		87 cm
37	101	Wierzba krucha	<i>Salix fragilis</i>		68 cm
38	103	Wierzba krucha	<i>Salix fragilis</i>		94 cm
39	104	Czereśnia ptasia	<i>Prunus avium</i>		54 cm
40	109	Śliwa tarnina	<i>Prunus spinosa</i>		42 cm
41	110	Śliwa tarnina	<i>Prunus spinosa</i>		50 cm
42	111	Śliwa tarnina	<i>Prunus spinosa</i>		48 cm
43	113	Śliwa tarnina	<i>Prunus spinosa</i>		50 cm
44	117	Wierzba krucha	<i>Salix fragilis</i>		87 cm
45	118	Wierzba krucha	<i>Salix fragilis</i>		78 cm
46	120	Wierzba krucha	<i>Salix fragilis</i>		114 cm
47	121	Wierzba krucha	<i>Salix fragilis</i>		84 cm
48	129	Wierzba krucha	<i>Salix fragilis</i>		76 cm
49	132	Wierzba krucha	<i>Salix fragilis</i>		77 cm
50	133	Wierzba krucha	<i>Salix fragilis</i>		80 cm
51	134	Wierzba krucha	<i>Salix fragilis</i>		100 cm
52	136	Wierzba krucha	<i>Salix fragilis</i>	74 cm, 51 cm, 60 cm 63 cm, 30 cm	
53	139	Wierzba krucha	<i>Salix fragilis</i>	133 cm, 73 cm, 104 cm, 102 cm, 80 cm, 125 cm	
54	141	Wierzba krucha	<i>Salix fragilis</i>	43 cm, 40 cm, 87 cm, 76 cm, 110 cm, 52 cm	
55	143	Wierzba krucha	<i>Salix fragilis</i>	43 cm, 43 cm, 102 cm, 97 cm, 102 cm, 109 cm, 108 cm	

w terminie do 31.12.2023 r.

2. Odstąpić od pobrania opłaty za usunięcie w/w drzew,
3. Zobowiązać właściciela działki do nasadzenia 35 szt. krzewów gatunku **dereń biały (*Cornus alba*)** nasadzonych w ramach rekompensaty przyrodniczej na terenie działki nr 2/36 AM-14 ob. Ząbkowice Śląskie – gmina Ząbkowice Śląskie stanowiącej własność Gminy Ząbkowice Śląskie
4. Wyznaczyć termin nasadzeń zastępczych do 31.03.2024r.,
5. Ustalić obowiązek zgłoszenia miejsca i terminu wykonania nasadzenia w okresie do 14 dni od dnia realizacji nasadzeń.
6. Umorzyć postępowanie w sprawie usunięcia drzew i krzewów gatunku:





L.p.	Oznaczenie drzewa/krzewu w terenie	Gatunek	Nazwa łacińska	numer działki	obwód na wysokości 130 cm [cm]/powierzchnia [m]
1	3	Wierzba krucha	<i>Salix fragilis</i>	2/36 AM- 14 ob. Sadlno	128 cm
2	4	Wierzba krucha	<i>Salix fragilis</i>		48 cm
3	5	Wierzba krucha	<i>Salix fragilis</i>		36 cm
4	6	Wierzba krucha	<i>Salix fragilis</i>		33 cm
5	7	Wierzba krucha	<i>Salix fragilis</i>		43 cm
6	9	Wierzba krucha	<i>Salix fragilis</i>		59 cm
7	10	Wierzba krucha	<i>Salix fragilis</i>		47 cm
8	11	Wierzba krucha	<i>Salix fragilis</i>		46 cm
9	12	Wierzba krucha	<i>Salix fragilis</i>		48 cm
10	13	Wierzba krucha	<i>Salix fragilis</i>		37 cm
11	14	Wierzba krucha	<i>Salix fragilis</i>		51 cm
12	15	Wierzba krucha	<i>Salix fragilis</i>		51 cm
13	16	Wierzba krucha	<i>Salix fragilis</i>		43 cm
14	17	Wierzba krucha	<i>Salix fragilis</i>		30 cm
15	18	Wierzba krucha	<i>Salix fragilis</i>		59 cm
16	19	Wierzba krucha	<i>Salix fragilis</i>		64 cm
17	20	Wierzba krucha	<i>Salix fragilis</i>		35 cm
18	23	Wierzba krucha	<i>Salix fragilis</i>		31 cm
19	24	Wierzba krucha	<i>Salix fragilis</i>		66 cm
20	25	Czereśnia ptasia	<i>Prunus avium</i>		33 cm
21	28	Wierzba krucha	<i>Salix fragilis</i>		32 cm
22	29	Wierzba krucha	<i>Salix fragilis</i>		29 cm
23	30	Czereśnia ptasia	<i>Prunus avium</i>		31 cm
24	40	Wierzba krucha	<i>Salix fragilis</i>		38 cm
25	41	Wierzba krucha	<i>Salix fragilis</i>		48 cm
26	42	Śliwa tarnina	<i>Prunus spinosa</i>		22 cm
27	43	Wierzba krucha	<i>Salix fragilis</i>		64 cm
28	44	Wierzba krucha	<i>Salix fragilis</i>		57 cm
29	45	Wierzba krucha	<i>Salix fragilis</i>		43 cm
30	46	Wierzba krucha	<i>Salix fragilis</i>		55 cm
31	47	Wierzba krucha	<i>Salix fragilis</i>		63 cm
32	49	Wierzba krucha	<i>Salix fragilis</i>		45 cm
33	50	Wierzba krucha	<i>Salix fragilis</i>		64 cm
34	51	Wierzba krucha	<i>Salix fragilis</i>		93 cm
35	52	Wierzba krucha	<i>Salix fragilis</i>		90 cm
36	54	Wierzba krucha	<i>Salix fragilis</i>		92 cm
37	55	Wierzba krucha	<i>Salix fragilis</i>		63 cm
38	56	Wierzba krucha	<i>Salix fragilis</i>		93 cm
39	57	Wierzba krucha	<i>Salix fragilis</i>		76 cm
40	58	Wierzba krucha	<i>Salix fragilis</i>		34 cm
41	59	Wierzba krucha	<i>Salix fragilis</i>		28 cm



42	60	Wierzba krucha	<i>Salix fragilis</i>	2/36 AM- 14 ob. Sadlno	61 cm	
43	61	Wierzba krucha	<i>Salix fragilis</i>		56 cm	
44	62	Wierzba krucha	<i>Salix fragilis</i>		30 cm	
45	63	Wierzba krucha	<i>Salix fragilis</i>		62 cm	
46	64	Wierzba krucha	<i>Salix fragilis</i>		53 cm	
47	65	Bez czarny	<i>Sambucus nigra</i>		30 cm	
48	67	Wierzba krucha	<i>Salix fragilis</i>		50 cm	
49	70	Wierzba krucha	<i>Salix fragilis</i>		55 cm	
50	72	Wierzba krucha	<i>Salix fragilis</i>		63 cm	
51	75	Wierzba krucha	<i>Salix fragilis</i>		23 cm	
52	77	Wierzba krucha	<i>Salix fragilis</i>		59 cm	
53	78	Wierzba krucha	<i>Salix fragilis</i>		61 cm	
54	80	Wierzba krucha	<i>Salix fragilis</i>		48 cm	
55	82	Wierzba krucha	<i>Salix fragilis</i>		37 cm	
56	83	Wierzba krucha	<i>Salix fragilis</i>		52 cm	
57	84	Wierzba krucha	<i>Salix fragilis</i>		56 cm	
58	86	Wierzba krucha	<i>Salix fragilis</i>		32 cm	
59	88	Wierzba krucha	<i>Salix fragilis</i>		63 cm	
60	89	Wierzba krucha	<i>Salix fragilis</i>		50 cm	
61	91	Wierzba krucha	<i>Salix fragilis</i>		36 cm	
62	92	Wierzba krucha	<i>Salix fragilis</i>		39 cm	
63	93	Wierzba krucha	<i>Salix fragilis</i>		26 cm	
64	94	Wierzba krucha	<i>Salix fragilis</i>		40 cm	
65	102	Czereśnia ptasia	<i>Prunus avium</i>		2/35 AM- 14 ob. Sadlno	36 cm
66	105	Wierzba krucha	<i>Salix fragilis</i>			54 cm
67	106	Wierzba krucha	<i>Salix fragilis</i>			34 cm
68	107	Wierzba krucha	<i>Salix fragilis</i>			36 cm
69	108	Śliwa tarnina	<i>Prunus spinosa</i>			24 cm
70	112	Śliwa tarnina	<i>Prunus spinosa</i>			32 cm
71	114	Śliwa tarnina	<i>Prunus spinosa</i>			32 cm
72	115	Wierzba krucha	<i>Salix fragilis</i>			33 cm
73	116	Wierzba krucha	<i>Salix fragilis</i>			50 cm
74	119	Wierzba krucha	<i>Salix fragilis</i>			62 cm
75	122	Wierzba krucha	<i>Salix fragilis</i>			50 cm
76	123	Wierzba krucha	<i>Salix fragilis</i>	52 cm		
77	124	Wierzba krucha	<i>Salix fragilis</i>	32 cm		
78	125	Wierzba krucha	<i>Salix fragilis</i>	29 cm		
79	126	Wierzba krucha	<i>Salix fragilis</i>	56 cm		
80	127	Wierzba krucha	<i>Salix fragilis</i>	49 cm		
81	128	Wierzba krucha	<i>Salix fragilis</i>	53 cm		
82	130	Wierzba krucha	<i>Salix fragilis</i>	46 cm		
83	131	Wierzba krucha	<i>Salix fragilis</i>	47 cm		
84	135	Wierzba krucha	<i>Salix fragilis</i>	27 cm		
85	137	Wierzba krucha	<i>Salix fragilis</i>	46 cm		
86	138	Wierzba krucha	<i>Salix fragilis</i>	58 cm		



87	140	Wierzba krucha	<i>Salix fragilis</i>	2/35 AM- 14 ob. Sadlno	16 m2
88	142	Wierzba krucha	<i>Salix fragilis</i>		58 cm
89	144	Wierzba krucha, bez czarny	<i>Salix fragilis</i> , <i>Sambucus nigra</i>		25 m2

### Uzasadnienie

Urząd Miejski w Ząbkowicach Śląskich pismem z dnia 30.03.2022r. (data wpływu 30.03.2022r.) o znaku sprawy IGP.6131.22.2022.AM zawniósł o wydanie decyzji zezwalającej na usunięcie drzew z terenu działek nr 2/33, 2/34, 2/35, 2/36, 2/31 AM-14 ob. Ząbkowice Śląskie Sadlno – gmina Ząbkowice Śląskie.

Rozpatrując wniosek na podstawie złożonych dokumentów oraz przeprowadzonych w dniu 19.04.2022r. oględzin ustalono, iż działka stanowi własność Gminy Ząbkowice Śląskie. W toku oględzin stwierdzono, że wnioskowane do usunięcia drzewa i krzewy wskazane w punkcie 1. sentencji niniejszej decyzji wznoszą się na działkach 2/35 i 2/36 i są w pogorszonej kondycji fitosanitarnej. W związku z powyższym należy je usunąć. W toku oględzin nie stwierdzono występowania gatunków chronionych. W związku z ilością usuwanych drzew i krzewów tut. organ zadecydował o nałożeniu obowiązku wykonania nasadzeń zastępczych zgodnie z punktem 3 sentencji niniejszej decyzji. Drzewa wskazane w punkcie 6. sentencji decyzji, z wyłączeniem drzew oznaczonych numerami w terenie 3, 51, 52, 53, 56, 57 zgodnie z art. 83f ust. 1 pkt 1 i 3 stanowią wyjątek od uzyskania zezwolenia. Pozostałe drzewa stanowią wywroty. Biorąc powyższe pod uwagę tut. organ zadecydował o umorzeniu postępowania w sprawie ich usunięcia.

Decyzję na usunięcie drzewa wydano zgodnie z wnioskiem w terminie do **31.12.2023r.**

Zgodnie z przepisami cytowanej na wstępie ustawy o ochronie przyrody obowiązuje zakaz niszczenia siedlisk, ostoi, schronień, niszczenia gniazd oraz umyślnego niszczenia jaj i postaci młodocianych gatunków objętych ochroną, dlatego też wycinka winna być dokonana poza sezonem lęgowym czyli w terminie niekonfliktowym – od 16 października do 28 lutego. Natomiast gdy wycinka jest planowana w okresie ochronnym lęgów, winna być poprzedzona oglądem – bezpośrednio przed planowanym wycięciem drzewa – pod kątem stwierdzenia czy drzewo nie zostało zasiedlone. W przypadku gdy drzewo nie zostało zasiedlone, nie ma przeciwwskazań do wycinki. W przypadku gdy z istotnych względów wycinka musi być przeprowadzona gdy drzewo jest zasiedlone przez ptaki lub nietoperze, posiadacz nieruchomości, który ubiega się o zezwolenie na usunięcie drzewa winien uzyskać zezwolenie na odstępstwa od zakazów, o których mowa była powyżej.

Biorąc powyższe pod uwagę orzeczono jak w sentencji.

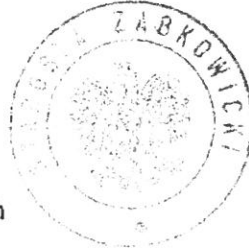
### Pouczenie

Od niniejszej decyzji służy stronie odwołanie do Samorządowego Kolegium Odwoławczego w Wałbrzychu za pośrednictwem Starosty Ząbkowickiego w terminie 14 dni od daty jej otrzymania.

W trakcie biegu terminu do wniesienia odwołania strona może zrzec się prawa do wniesienia odwołania wobec organu administracji publicznej, który wydał decyzję. Po doręczeniu zrzeczenia się odwołania przez ostatnią ze stron postępowania, decyzja staje się ostateczna i prawomocna (art. 127a § 1 i 2 k.p.a.).



Decyzja podlega wykonaniu przed upływem terminu do wniesienia odwołania, jeżeli jest zgodna z żądaniem wszystkich stron lub jeżeli wszystkie strony zrzekły się prawa do wniesienia odwołania (art. 130 § 4 k.p.a.).



Z up. STAROSTY  
*S. S.*  
Wójt Gminy Zabkowice Śląskie  
Śląskie i Rolnicwa

**Otrzymują:**

1. Urząd Miejski w Zabkowicach Śląskich
2. A/a

AG

Wydanie niniejszego zezwolenia nie podlega opłacie skarbowej na podstawie art. 7 ust. 3 Ustawy z dnia 16.11.2006r o opłacie skarbowej (Dz. U. z 2021r. poz. 1923 ze zm.).





*Grześkiewicz nr 2*

**PRACOWNIA GEOLOGICZNA JASPIS s.c.**  
*Geologia, Hydrogeologia, Geotechnika, Ochrona Środowiska*

Tel. kom. 667 800 445, 667 800 448  
Tel.(fax) 071/312 83 18 e-mail: geologia.jaspis@wp.pl

Zleceniodawca: Pracownia Projektowa „ARCO”

Ryszard Babik

Os. Wojska Polskiego 11/29

57-402 Nowa Ruda

**OPINIA GEOTECHNICZNA  
DLA POTRZEB BUDOWY DROGI DOJAZDOWEJ  
W SĄSIEDZTWIE UL. CUKROWNICZEJ  
W ZĄBKOWICACH ŚLĄSKICH**

Gmina: Ząbkowice Śląskie  
Powiat: ząbkowicki  
Województwo: dolnośląskie

PRACOWNIA GEOLOGICZNA JASPIS s.c.  
ul. Osiedłowa 5/15, 55-114 Strzeszów  
tel.(fax) 071/312 83 18, kom. 667 800 445  
NIP: 915-180-33-39, REGON: 367360406

**AUTORZY OPRACOWANIA:**

mgr Anna Pietruch  
hydrogeolog  
Upr. V-1777

*mgr Anna Pietruch*  
*Pietruch*  
Upr. nr V - 1777  
w zakresie hydrogeologii

mgr Łukasz Grześkiewicz  
geolog inżynierski  
Upr. VII-1699

*mgr Łukasz Grześkiewicz*  
*Grześkiewicz*  
Upr. nr VII - 1699  
w zakresie geologii inżynierskiej

Wrocław, wrzesień 2020 r.

## Spis treści

<b>I</b>	<b><u>DANE OGÓLNE</u></b>	<b>3</b>
<b>II</b>	<b><u>POŁOŻENIE I ZAGOSPODAROWANIE TERENU</u></b>	<b>4</b>
<b>III</b>	<b><u>WARUNKI GRUNTOWO - WODNE</u></b>	<b>4</b>
<b>IV</b>	<b><u>WNIOSKI I ZALECENIA</u></b>	<b>6</b>

## Spis załączników

1. MAPA POGLĄDOWA W SKALI 1:25 000 – ZAŁ. NR1
2. SZKIC SYTUACYJNY – ZAŁ. NR 2
3. KARTY OTWORÓW GEOTECHNICZNYCH – ZAŁ. NR 3/1-3/2
4. TABELA PARAMETRÓW GEOTECHNICZNYCH – ZAŁ. NR 4

## I. DANE OGÓLNE

Niniejsze opracowanie wykonano na podstawie art. 34 ust. 3 i 6 ustawy z dnia 7 lipca 1994 r. – *Prawo budowlane* (Dz. U. z 2019 r. poz. 1186, z późn. zm.), §7. 1 i 2 rozporządzenia Ministra Transportu, Budownictwa i Gospodarki Morskiej z dnia 25 kwietnia 2012 r. w sprawie ustalania geotechnicznych warunków posadowienia obiektów budowlanych (Dz. U. z 27 kwietnia 2012 r. poz. 463), art. 3 ustawy z dnia 9 czerwca 2011 r. *Prawo geologiczne i górnicze* (Dz. U. nr 163, poz. 981 ze zm. Dz. U. 2016, poz.566), Polskiej Normy PN-B-02479; 1998 „Geotechnika. Dokumentowanie geotechniczne. Zasady ogólne”, PN-81/B-03020 *Grunty budowlane. Posadowienia bezpośrednie budowli*; PN-EN 1997-2 Eurokod 7. *Projektowanie geotechniczne. Rozpoznanie i badanie podłoża gruntowego*.

Przeprowadzone prace i badania miały na celu ustalenie warunków gruntowo – wodnych oraz kategorii geotechnicznej dla potrzeb budowy drogi dojazdowej w sąsiedztwie ulicy Cukrowniczej w Ząbkowicach Śląskich (zał. nr 2).

Stosownie do obowiązujących przepisów, opracowanie zawiera dane o gruntach i warunkach wodnych, wymagane do projektowania budowlanego – pkt. 2.1. PN-81/B-03020 *Grunty budowlane. Posadowienie bezpośrednie budowli. Obliczenia statyczne i projektowanie*, oraz PN-EN 1997-1 Eurokod 7. *Projektowanie geotechniczne*.

W ramach geotechnicznych prac terenowych wykonano 4 otwory geotechniczne do głębokości 3,0 – 4,5 m p.p.t.. Karty dokumentacyjne otworów geotechnicznych przedstawiono na załączniku nr 3/1-3/2.

W trakcie wierceń geotechnicznych prowadzono badania makroskopowe gruntów, zgodnie z PN-74/B-04452 i PN-86/B-02480, Instrukcją badań podłoża gruntowego budowli drogowych i mostowych, Generalnej Dyrekcji Dróg Publicznych - Instytutu Badawczego Dróg i Mostów, Warszawa 1998 r. oraz obserwacje warunków wodnych.

Lokalizację punktów badań geotechnicznych wytyczono geodezyjnie, metodą domiarów prostokątnych w dowiązaniu do punktów stałych w terenie (zał. nr 2).

Kameralnie sporządzono tekst niniejszego opracowania oraz załączniki graficzne.

## II. POŁOŻENIE I ZAGOSPODAROWANIE TERENU

Planowana inwestycja usytuowana jest w Ząbkowicach Śląskich w sąsiedztwie ul. Cukrowniczej. Aktualnie obszar badań stanowi częściowo droga gruntowa, a częściowo nieużytek.

Według podziału fizycznogeograficznego Polski obszar badań położony jest na terenie Wzgórz Niemczańsko-Strzelińskich. Pod względem geologicznym jest to obszar Sudetów. W budowie geologicznej udział biorą utwory rzeczno-zastoiskowe, akumulacji rzecznej oraz wodnolodowcowe. W strefie powierzchniowej występuje warstwa humusu bądź warstwa nasypów niekontrolowanych o zmiennej miąższości ok. 1,2 – 3,0 m.

## III. WARUNKI GRUNTOWO - WODNE

### a. WARUNKI GRUNTOWE

W oparciu o normy budowlane PN-81/B-03020 i PN-86/B-02480, PN-74/B-04452, kryteria geologiczne, wydzielono następujące warstwy geotechniczne:

**Warstwa Ia** – antropogeniczny nasyp niekontrolowany w składzie: piasek gliniasty, glina, humus, kamienie, cegły, folia, szkło.

**Warstwa Ib** - poziom próchniczny – gleba o miąższości około 0,4 m.

### Utwory rzeczno-zastoiskowe alQph

**Warstwa IIa** – to gliny pylaste próchnicze i gliny pylaste, barwy brunatnej i brązowo-szarej, wilgotne i mokre, konsystencji plastycznej, o uogólnionym stopniu plastyczności  $I_L^{(n)}=0,40$ . Grunty typu „C” wg. 1.4.6.PN-81/B-03020. Grupa nośności G4. Utwory półprzepuszczalne dla wód gruntowych - współczynnik filtracji  $k = 10^{-6} \text{ m/s} = 0,086 \text{ m/d}$ .

**Warstwa IIb** – to gliny pylaste, barwy brązowej, wilgotne, konsystencji plastycznej, o uogólnionym stopniu plastyczności  $I_L^{(n)}=0,30$ . Grunty typu „C” wg. 1.4.6.PN-81/B-03020. Grupa nośności G4. Utwory półprzepuszczalne dla wód gruntowych - współczynnik filtracji  $k = 10^{-6} \text{ m/s} = 0,086 \text{ m/d}$ .

**Warstwa IIc** – to gliny, barwy szaro-brązowej, wilgotne, konsystencji twaroplastycznej, o uogólnionym stopniu plastyczności  $I_L^{(n)}=0,20$ . Grunty typu „C” wg. 1.4.6.PN-81/B-03020. Grupa nośności G3. Utwory półprzepuszczalne dla wód gruntowych - współczynnik filtracji  $k = 10^{-6} \text{ m/s} = 0,086 \text{ m/d}$ .

**Warstwa II d** – to gliny, barwy brązowo-szarej, małowilgotne, konsystencji twaroplastycznej, o uogólnionym stopniu plastyczności  $I_L^{(n)}=0,10$ . Grunty typu „C” wg. 1.4.6.PN-81/B-03020. Grupa nośności G3. Utwory półprzepuszczalne dla wód gruntowych - współczynnik filtracji  $k = 10^{-6} \text{ m/s} = 0,086 \text{ m/d}$ .

**Warstwa IIe** – to gliny pylaste zwarte, barwy żółto-szarej, małowilgotne, konsystencji półzwartej, o uogólnionym stopniu plastyczności  $I_L^{(n)}=0,00$ . Grunty typu „C” wg. 1.4.6.PN-81/B-03020. Grupa nośności G3. Utwory półprzepuszczalne dla wód gruntowych - współczynnik filtracji  $k = 10^{-6} \text{ m/s} = 0,086 \text{ m/d}$ .

#### **Utwory akumulacji rzecznej aQph**

**Warstwa III** – to piaski średnie, barwy brązowej, nawodnione. Grunty średniozagęszczone, o uogólnionym stopniu zagęszczenia  $I_D^{(n)}=0,50$ . Grupa nośności G1. Utwory dobrze przepuszczalne dla wód gruntowych - współczynnik filtracji  $k = 10^{-4} \text{ m/s} = 8,64 \text{ m/d}$ .

#### **Utwory wodnolodowcowe fgQp**

**Warstwa IV** – to piaski pylaste i piaski drobne na pograniczu piasków pylastych, barwy żółtej, małowilgotne. Grunty

średniozagęszczone, o uogólnionym stopniu zagęszczenia  $I_D^{(n)}=0,60$ . Grupa nośności G1. Utwory średnio przepuszczalne dla wód gruntowych - współczynnik filtracji  $k = 10^{-5} \text{ m/s} = 0,86 \text{ m/d}$ .

**Parametry geotechniczne dla wydzielonych warstw geotechnicznych zestawiono w tabeli nr I – załącznik nr 4.**

b. WARUNKI WODNE

Występowanie wody gruntowej stwierdzono jedynie w otworze geotechnicznym O-4. W dniu 09.09.2020 r. naporowe zwierciadło wody gruntowej stabilizowało się 1,0m ppt tj. na rzędnej wysokościowej 271,4 m npm. Warstwę wodonośną stanowią piaski średnie warstwy geotechnicznej III. W otworze tym na głębokościach 1,0 i 1,5 m ppt występowały dodatkowo sączenia wód gruntowych. Lokalnie w sąsiedztwie wykonanego otworu stagnowała woda na powierzchni.

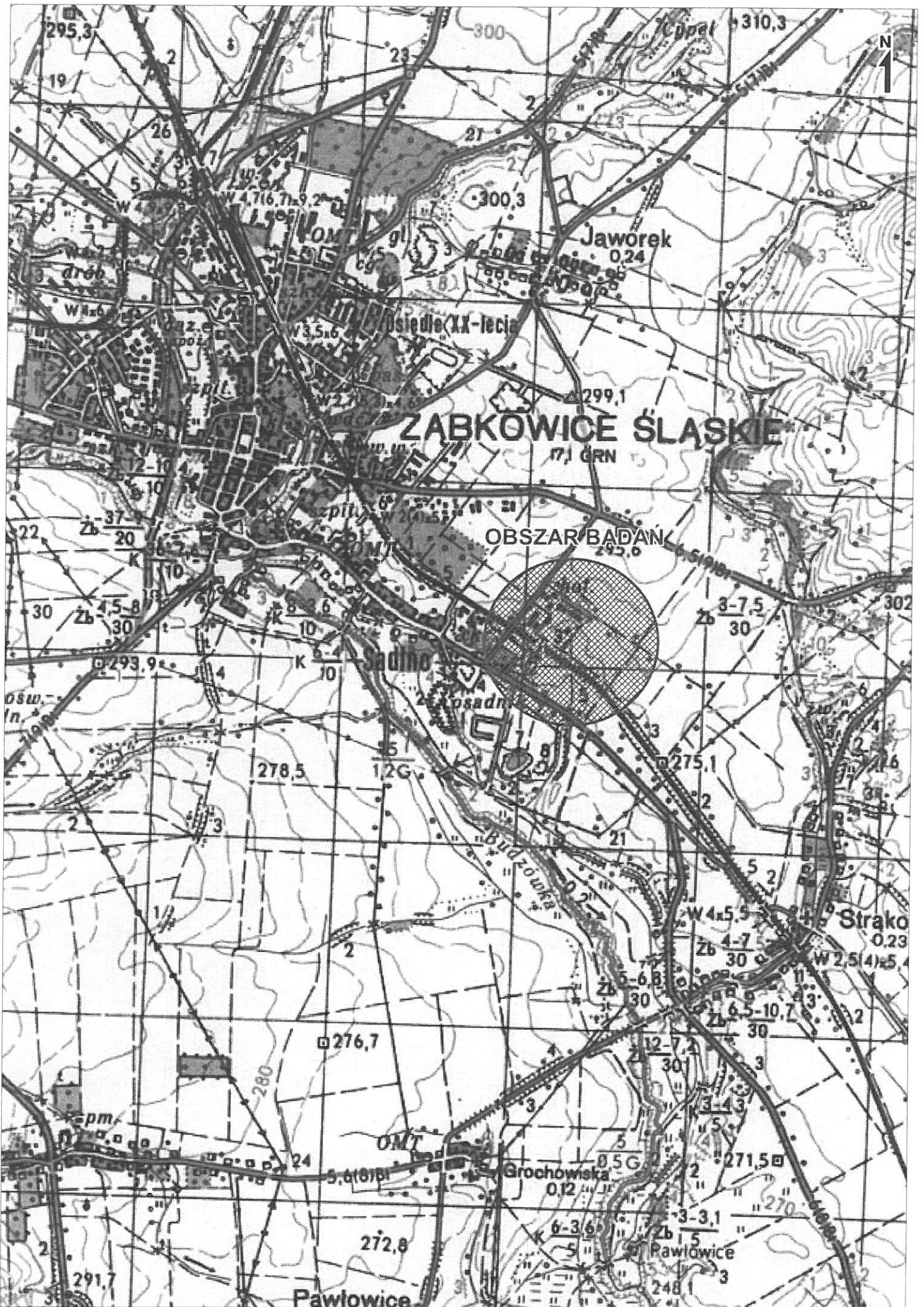
W odległości min. 610 m od terenu badań w kierunku SWW przepływa ciek wodny.

#### IV. WNIOSKI I ZALECENIA

1. Wydzielono następujące warstwy geotechniczne:

- Warstwa Ia – nasyp niekontrolowany
- Warstwa Ib – humus
- Warstwa IIa – to gliny pylaste próchnicze i gliny pylaste o uogólnionym  $I_L^{(n)}=0,40$
- Warstwa IIb – to gliny pylaste o uogólnionym  $I_L^{(n)}=0,30$
- Warstwa IIc – to gliny o uogólnionym  $I_L^{(n)}=0,20$
- Warstwa IId – to gliny o uogólnionym  $I_L^{(n)}=0,10$
- Warstwa IIe – to gliny pylaste zwarte o uogólnionym  $I_L^{(n)}=0,00$
- Warstwa III – to piaski średnie o uogólnionym  $I_D^{(n)}=0,50$
- Warstwa IV – to piaski pylaste i piaski drobne na pograniczu piasków pylastych o uogólnionym  $I_D^{(n)}=0,60$

2. W podłożu istnieją przeciętne warunki gruntowo-wodne, gdzie pod warstwą humusu bądź warstwą nasypów niekontrolowanych występują grunty grupy nośności G4 oraz G3, w głębszym podłożu G1.
3. Szczegółową charakterystykę warunków geotechnicznych przedstawiają karty dokumentacyjne otworów - załącznik nr 3/1-3/2, oraz tabela parametrów geotechnicznych – załącznik nr 4.
4. W projekcie robót drogowych zaleca się przyjęcie  $CBR < 3\%$  i kategorię nośności G4. Podłoże gruntowe wysadzinowe należy ulepszyć poprzez wbudowanie warstwy wzmacniającej z cementoguntu marki  $R_m = 2,5\text{MPa}$ , lub wykonać częściową wymianę gruntów poniżej warstw konstrukcyjnych nawierzchni drogowych i doprowadzenie podłoża do grupy G1, przy przyjęciu głębokości przemarzania gruntów 1,0 m ppt. W obrębie występowania antropogenicznych gruntów nasypowych oraz gruntów organicznych wymagana jest głębsza wymiana gruntów.
5. Ze względu na warunki gruntowo-wodne i rodzaj obiektu proponuje się przyjęcie **I kategorii geotechnicznej**.
6. Zwierciadło wody gruntowej w otworze geotechnicznym nr O-4 w dniu 09.09.2020 stabilizowało się na głębokości 1,0m ppt. Zwraca się jednak uwagę na fakt, iż w okresach mokrych po intensywnych opadach deszczu może kształtować się wyżej, włącznie z występowaniem zwierciadła wody na powierzchni – obszar podmokły.





**PRACOWNIA GEOLOGICZNA JASPIS s.c.**

Opinia geotechniczna  
dla potrzeb budowy drogi dojazdowej  
w sąsiedztwie ul. Cukrowniczej  
z Zabkowicach Śląskich

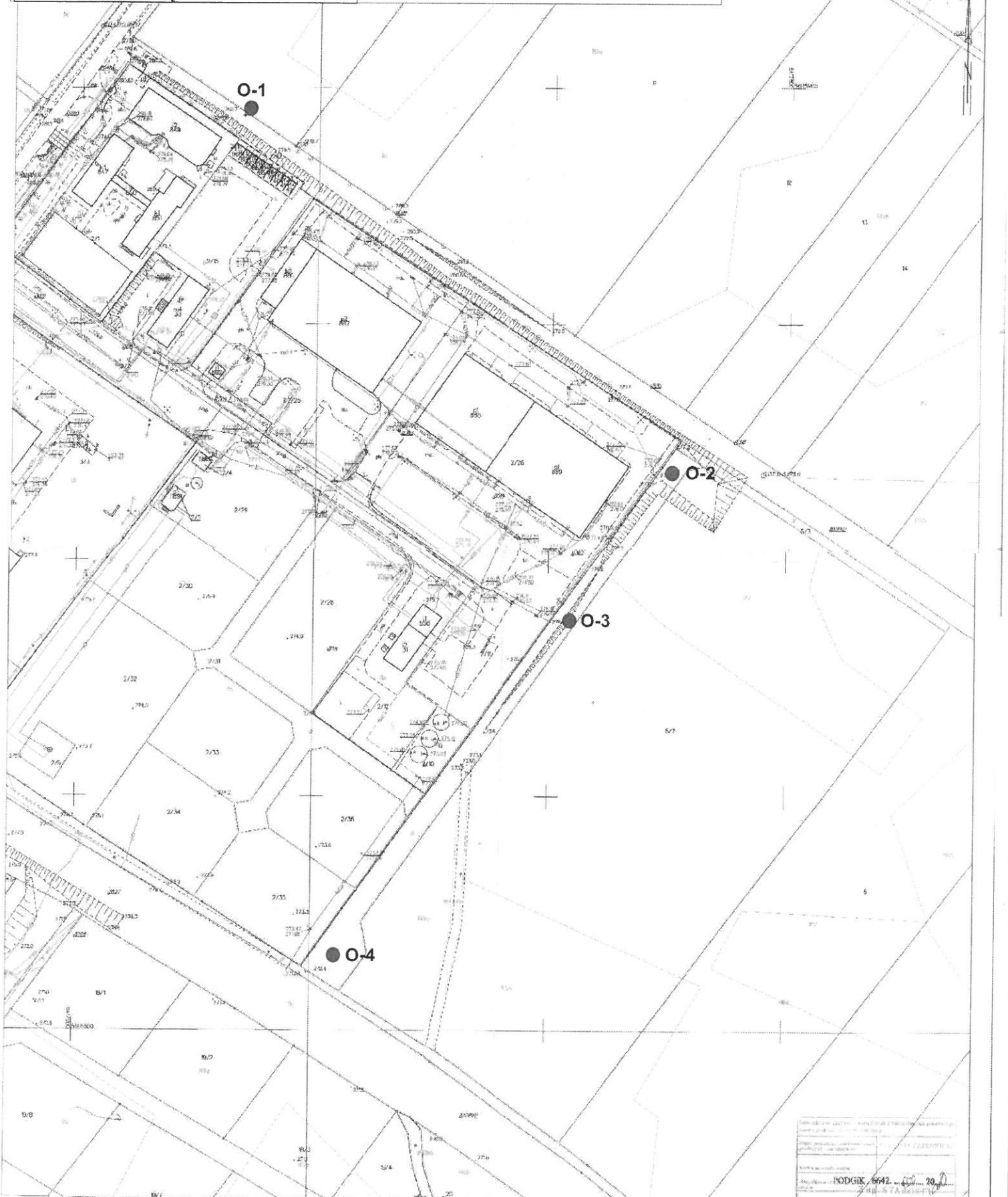
**SZKIC SYTUACYJNY**

Opracowała	mgr Anna Pietruch	<i>Pietruch</i>	Data: 11.09.20 r.
Nr upr.	V-1777		

**Załącznik nr 2**

**OBJAŚNIENIA:**

- O-1 - lokalizacja wykonanych otworów geotechnicznych







**TAB NR I**

*1 Tabela parametrów geotechnicznych										
Nr warstwy	Wilgotność naturalna Wn(%)	Gęstość objętościowa $\rho^{(n)}$ (t/m <sup>3</sup> )	Gęstość objętościowa $\rho^{(n)}$ (kN/m <sup>3</sup> )	Spójność $C_u^{(n)}$ (kPa)	Kąt tarcia wewn. $\Phi_u^{(n)}$ (°)	Moduł odkształcenia pierwotnego $E_0^{(n)}$ (kPa)	Moduł ścisłości pierwotnej $M_0^{(n)}$ (kPa)	Stan gruntu $I_L/I_b$	Typ gruntu	Rodzaj gruntu
la										nN
lb										H
HUMUS										
IIa	26	1,99	19,52	11	11,5°	13000	18000	$I_L = 0,40$	C	G <sub>Th</sub> , G <sub>π</sub>
IIb	23	2,03	19,91	13	13,0°	17000	23000	$I_L = 0,30$	C	G <sub>π</sub>
IIc	18	2,12	20,80	17	15,0°	21000	28000	$I_L = 0,20$	C	G
IIId	16	2,15	21,09	22	16,5°	27000	37000	$I_L = 0,10$	C	G
IIe	20	2,08	20,40	30	18,0°	33000	47000	$I_L = 0,00$	C	G <sub>πz</sub>
III	22	2,00	19,62	-	33,0°	80000	97000	$I_D = 0,50$		Ps
IV	6	1,67	16,38	-	31,0°	57000	73000	$I_D = 0,60$		P <sub>π</sub> , P <sub>d</sub> /P <sub>π</sub>
*2 <sub>ym</sub> =	1,10	0,90	0,90	0,90	0,90					

\*1 parametry geotechniczne wyznaczono metodą B – wg. PN-81/B-03020;

\*2<sub>ym</sub> – współczynnik materiałowy;

<b>PRACOWNIA GEOLOGICZNA JASPIS s.c.</b>	
Opinia geotechniczna dla potrzeb budowy drogi dojazdowej w sąsiedztwie ul. Cukrowniczej z Zabkowicach Śląskich	
TABELA PARAMETRÓW GEOTECHNICZNYCH	
Opracowała mgr Anna Pietruch	Data:
Nr upr. V-1777	11.09.20 r.
<i>Pietruch</i>	
<b>Załącznik nr 4</b>	