

marzec 2023

PROJEKT STAŁEJ ORGANIZACJI RUCHU DROGOWEGO

w ciągu ulicy Głowackiego w Ząbkowicach Śląskich

Inwestor:

Gmina Ząbkowice Śląskie
Ul. 1 Maja 15
57-200 Ząbkowice Śląskie

Opracował:

mgr inż. Maciej Kędzierski

Przewidywany termin wprowadzenia stałej organizacji ruchu
grudzień 2023

SPIS TREŚCI

Strona tytułowa	1
Spis treści	2
Karta uzgodnień	3
Lokalizacja inwestycji	4
Opis techniczny	5
1. Przedmiot opracowania	5
2. Podstawa opracowania	5
3. Inwestor	5
4. Stan istniejący	10
5. Stan projektowany	13
6. Wymogi i zalecenia ogólne	16
7. Termin wprowadzenia stałej organizacji ruchu	16
8. Obowiązki Inwestora	16

Spis rysunków

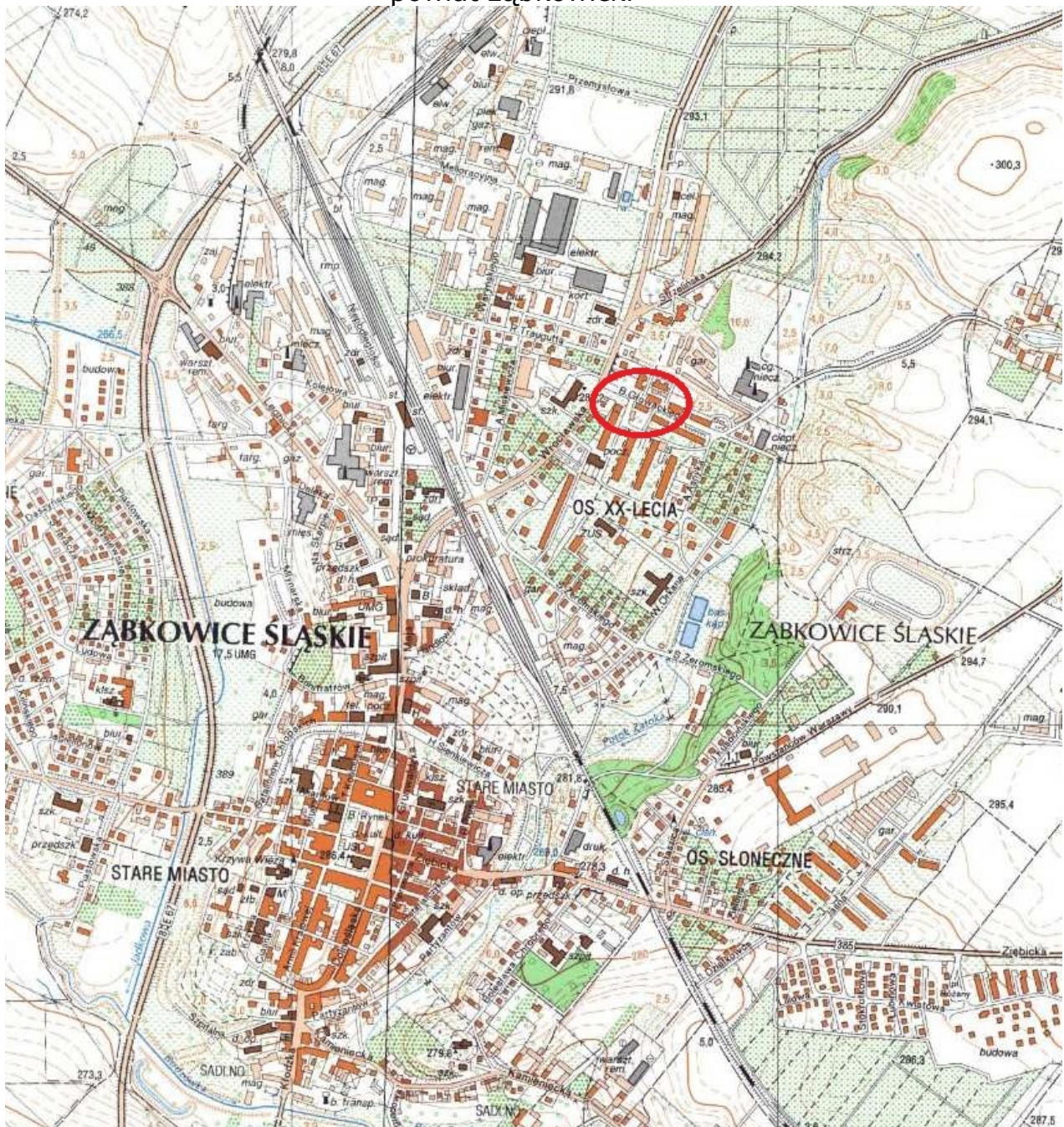
Nr rysunku	Nazwa	Status drogi	Skala
1	Plan sytuacyjny	Publiczna	1:500

Karta uzgodnień

„Stała organizacja ruchu drogowego w ciągu ulicy Głowackiego w
Ząbkowicach Śląskich”

Lokalizacja inwestycji

Droga publiczna – ul. Głowackiego, miejscowość Ząbkowice Śląskie
powiat ząbkowski



Skala 1:25000

1. Przedmiot opracowania

Przedmiotem opracowania jest projekt stałej organizacji ruchu drogowego w ciągu ulicy Głowackiego w Ząbkowicach Śląskich.

2. Podstawa opracowania

- Ustawa z dnia 20 czerwca 1997r Prawo o ruchu drogowym, (Dz. U. 2021 poz. 450 z dnia 5.04.2022 z późn. zm.),
- Rozporządzenie Ministra Infrastruktury z dnia 23 września 2003 r. w sprawie szczegółowych warunków zarządzania ruchem na drogach oraz wykonywania nadzoru nad tym zarządzaniem (Dz. U. 2017 poz. 784, z dnia 14.04.2017 z późn. zm.),
- Rozporządzenie Ministra Infrastruktury z dnia 3 lipca 2003 r. w sprawie szczegółowych warunków technicznych dla znaków i sygnałów drogowych oraz urządzeń bezpieczeństwa ruchu drogowego i warunków ich umieszczania na drogach (Dz. U. z 2018 r. poz. 1990 z późn. zm.),
- Ustawa z dnia 21 marca 1985 r. o drogach publicznych (Dz.U.2021 poz. 1376 z dnia 2021.07.29).
- Mapa zasadnicza,
- Wizja lokalna w terenie.

3. Inwestor

Gmina Ząbkowice Śląskie
Ul. 1 Maja 15
57-200 Ząbkowice Śląskie

4. Stan istniejący - charakterystyka dróg oraz ruchu

Ul. Głowackiego

Kategoria drogi	Droga gminna - publiczna
Obszar zabudowany / niezabudowany	Zabudowany
Szerokość jezdni / materiał	6,0m – 6,2m / beton asfaltowy
Szerokość chodników / materiał	Występują chodniki, szerokości 1,5m – 2,0m
Szerokość poboczy / materiał	Brak poboczy
Dopuszczalna prędkość	50 km/h
Zjazdy / skrzyżowania	Występują zjazdy zwykłe / występuje skrzyżowanie z ul. Wrocławską (droga powiatowa nr 3175D)
Oznakowanie pionowe	Występuje – przedstawiono na planie sytuacyjnym w kolorze szarym
Oznakowanie poziome	Występuje – przedstawiono na planie sytuacyjnym w kolorze niebieskim
Urządzenia bezpieczeństwa	Występują

ruchu	
Natężenie ruchu	Umiarkowane do dużego
Informacje dodatkowe	Brak

5. Stan projektowany

Projektowane zmiany:

- poprawa bezpieczeństwa ruchu drogowego w obrębie dwóch przejść dla pieszych poprzez: montaż znaków aktywnych D-6, montaż punktowych elementów odblaskowych oraz oznakowanie poziome – linia P-10 kolor: biało-czerwony,
- zmianę sposobu parkowania w obrębie istniejącej zatoki postojowej.

Zestawienie oznakowania pionowego:

Nazwa	Stan	Wielkość	Odblaskowość	Szt.
D-6 aktywne (dwustronne) na wysięgniku około 7m, lampy błyskowe fi 300mm, podświetlenie przejścia dla pieszych LED min. 2x50W, panel fotowoltaiczny	projektowane	duże	Folia 2 typu	1
D-6 aktywne na słupku, lampy fi 100mm, panel fotowoltaiczny	projektowane	małe	Folia 2 typu	2
D-6	projektowane	małe	Folia 2 typu	2
D-18	projektowane	małe	Folia 1 typu	2
D-18a	projektowane	małe	Folia 1 typu	2
T-3a	projektowane	małe	Folia 1 typu	1
T-29	projektowane	małe	Folia 1 typu	1
T-30a	projektowane	małe	Folia 1 typu	1
A-7	Do przeniesienia	małe	Folia 2 typu	1
D-18	Do likwidacji	małe	Folia 1 typu	1
D-6	Do likwidacji	małe	Folia 2 typu	4

Słupki do znaków (nowe) - 4szt.

Rozbiórka słupków – 4 szt.

Zestawienie oznakowania poziomego:

Nazwa	Stan	Dł./Pow/Szt.	Pow. mal. [m2]	Opis
P-4	projektowane	14,0	5,60	
P-7a	projektowane	11,0	1,32	
P-13	projektowane	9,0	2,40	
P-14	projektowane	3,0	1,1	
P-10	projektowane	48,0	48,00	Kolor : biało-czerwony
P-19	projektowane	61,0	7,32	
P-20	projektowane	26	3,12	
P-24	projektowane	1	0,76	
Tło niebieskie	projektowane	14,0	14,00	
P-18	do usunięcia	80	9,60	
SUMA projektowane			83,62	
SUMA do usunięcia			9,60	

Oznakowanie poziome grubowarstwowe

Nazwa	Stan	Ilość	Opis
Punktowe elementy odblaskowe, aluminiowe	projektowane	20 szt.	Barwa biała

Wszystkie projektowane znaki oraz urządzenia BRD muszą spełnić wymagania podane w:

Rozporządzeniu Ministra Infrastruktury z dnia 3 lipca 2003 r. w sprawie szczegółowych warunków technicznych dla znaków i sygnałów drogowych oraz urządzeń bezpieczeństwa ruchu drogowego i warunków ich umieszczania na drogach (Dz. U. z 2018 r. poz. 1990 z późn. zm.).

6. Wymogi i zalecenia ogólne

6.1 Znaki pionowe umieszcza się:

- po prawej stronie jezdni, jeżeli dotyczą jadących wszystkimi pasami ruchu,
- po lewej stronie jezdni, jeżeli znak nakazu wskazuje obowiązek jazdy z określonej strony znaku.

6.2 Sposób umieszczania znaków:

Znaki mocuje się na konstrukcjach wsporczych tj. słupkach wykonanych z materiałów trwałych. Zaleca się mocowanie znaków na słupkach metalowych o przekroju okrągłym. Dopuszcza się też wykorzystanie

latarni do mocowania na nich konstrukcji podtrzymujące tarcze znaków pod warunkiem, że umieszczenie znaku będzie zgodne z przepisami instrukcji i nie będzie wpływało na korozję obiektu. Na jednym wsporniku umieszcza się z zasady jeden znak. Jeżeli ze względów lokalnych istnieje konieczność zastosowania dwóch lub trzech znaków na jednym słupku lub wysięgniku, można je umieszczać w układzie pionowym zgodnie z załączonym planem sytuacyjnym.

Tarcze znaków powinny być odchylone w poziomie od linii prostopadłej do osi jezdni dla znaków odblaskowych o ok. 5° w kierunku jezdni.

Następny znak powinien być umieszczony za poprzedzającym w odległości co najmniej:

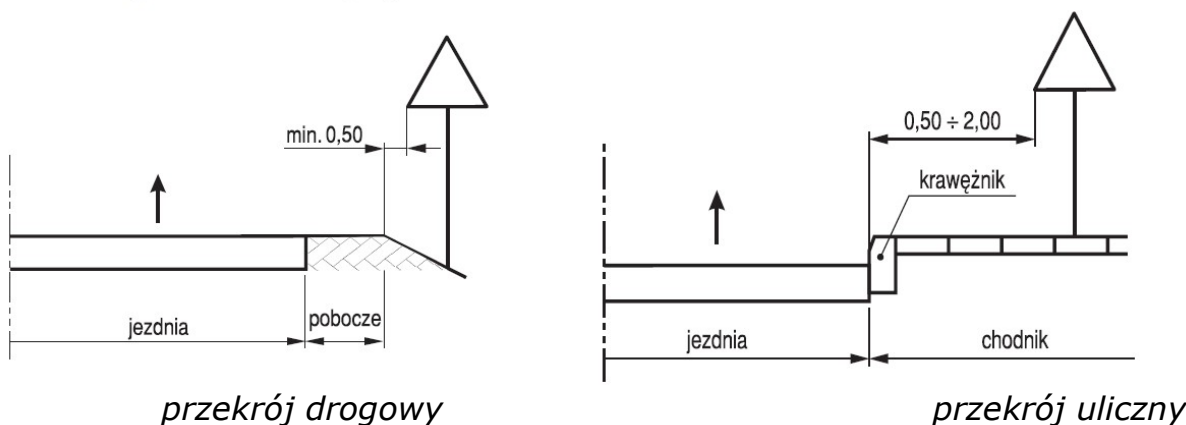
- 50 m na drogach o dopuszczalnej prędkości powyżej 90 km/h,
- 20 m na drogach o dopuszczalnej prędkości powyżej 60 km/h,
- 10 m na pozostałych drogach.

6.3 Odległość znaków od jezdni:

Odległość znaków pionowych powinna wynosić:

- na drogach z pobocznymi gruntowymi na krawędzi pobocza, jednak w odległości nie mniejszej niż 0.5 m od krawędzi jezdni,
- na drogach z pobocznymi o nawierzchni twardej – w odległości nie mniejszej niż 0.5 m od krawędzi pobocza utwardzonego (asfaltowego).

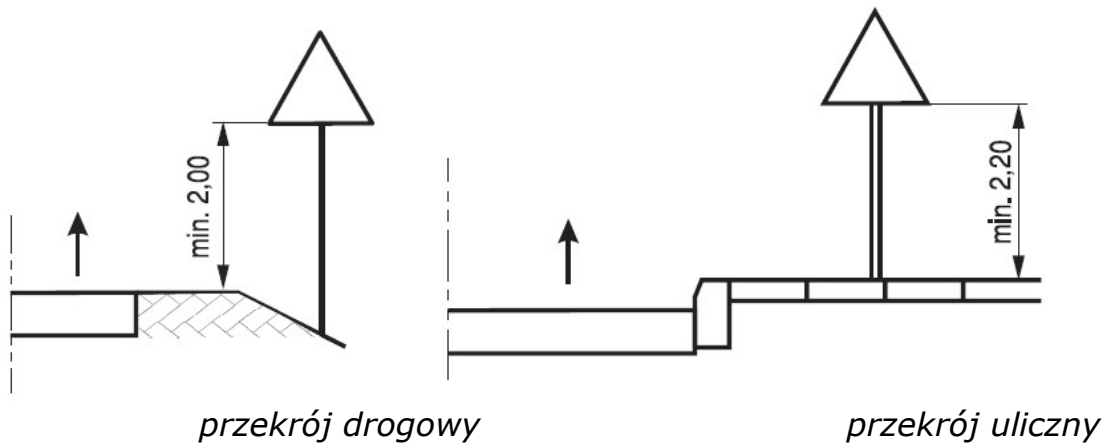
Odległość znaku od jezdni mierzy się w poziomie od krawędzi jezdni do najbliższego skrajnego punktu tarczy znaku (trójkąta, koła, kwadratu, prostokąta).



6.4 Wysokość umieszczania znaków:

Wysokość umieszczania znaków kategorii A, B, C, D, F i G powinna być dostosowana do rodzaju drogi (ulicy) oraz konkretnego miejsca na drodze, jednak nie może być niższa niż 2.20 m na ulicach (w przypadku umieszczania znaku w chodniku) oraz 2.00 m na ulicach w obszarze zabudowanym (w przypadku umieszczania znaku poza chodnikiem) oraz innych drogach poza obszarem zabudowanym. W przypadku umieszczania znaków nad jezdnią wysokość ta wynosi 5.00m. Wysokość umieszczania znaków kategorii E – tablic drogowskazowych (znaki E-1, E-2, E-14) wynosi dla obszarów zabudowanych – min. 2.00m, dla obszarów poza obszarem zabudowanym – min. 1.00m. Dla znaków kategorii E – tablic szlaków i miejscowości (znaki E-4 małe, E-5÷E-12, E-13, E-15÷E-22) wysokość ta wynosi odpowiednio 2.00-2.50m w

obszarze zabudowanym oraz 2.00m poza obszarem zabudowanym.



6.5 Odblaskowość:

Znaki drogowe odblaskowe wykonuje się przez naklejenie na tarcze znaku lica wykonanego z samoprzylepnej, aktywowanej przez docisk, folii odblaskowej.

Znaki drogowe klasy A, B, C, D, E, F, T i urządzenia bezpieczeństwa ruchu drogowego klasy U, nie odblaskowe nie są dopuszczone do stosowania na drogach publicznych.

6.6 Tarcze znaków pionowych:

Tarcza znaku powinna być wykonana z:

- blachy ocynkowanej ogniowo o grubości min. 1,25 mm,
- blachy aluminiowej o grubości min. 1,5 mm,
- innych materiałów, np. tworzyw syntetycznych, pod warunkiem uzyskania przez producenta aprobaty technicznej.

Tarcza tablicy o powierzchni > 1m powinna być wykonana z blachy ocynkowanej ogniowo o grubości min. 1.5 mm lub z blachy aluminiowej o grubości min. 2 mm.

Grubość warstwy powłoki cynkowej na blasze stalowej ocynkowanej ogniowo nie może być mniejsza niż 28 μm (200 g Zn/m).

6.7 Konstrukcje wsporcze (słupki):

Powierzchnia zewnętrzna i wewnętrzna rur nie powinna wykazywać wad w postaci łusek, pęknięć. Dopuszczalne są nieznaczne nierówności, pojedyncze rysy wynikające z procesu wytwarzania, mieszczące się w granicach dopuszczalnych odchyłek wymiarowych. Końce rur powinny być obcięte równo i prostopadle do osi rury.

Rury powinny być proste. Dopuszczalna miejscowa krzywizna nie powinna przekraczać 1,5 mm na 1 m długości rury.

Rury powinny być wykonane ze stali w gatunkach dopuszczonych przez obowiązujące normy. Do montażu znaków stosuje się słupki z rur o średnicy 2".

6.8 Materiały do montażu znaków:

Wszystkie łączniki metalowe przewidywane do mocowania między sobą elementów konstrukcji wsporczych znaków jak śruby, listwy, wkręty, nakrętki itp. powinny być czyste, gładkie, bez pęknięć, naderwań, rozwarstwień i wypukłych karbów. Łączniki powinny być ocynkowane ogniowo lub wykonane z materiałów odpornych na korozję w czasie nie krótszym niż tarcza znaku i konstrukcja wsporcza.

7. Przewidywany termin wprowadzenia stałej organizacji ruchu:

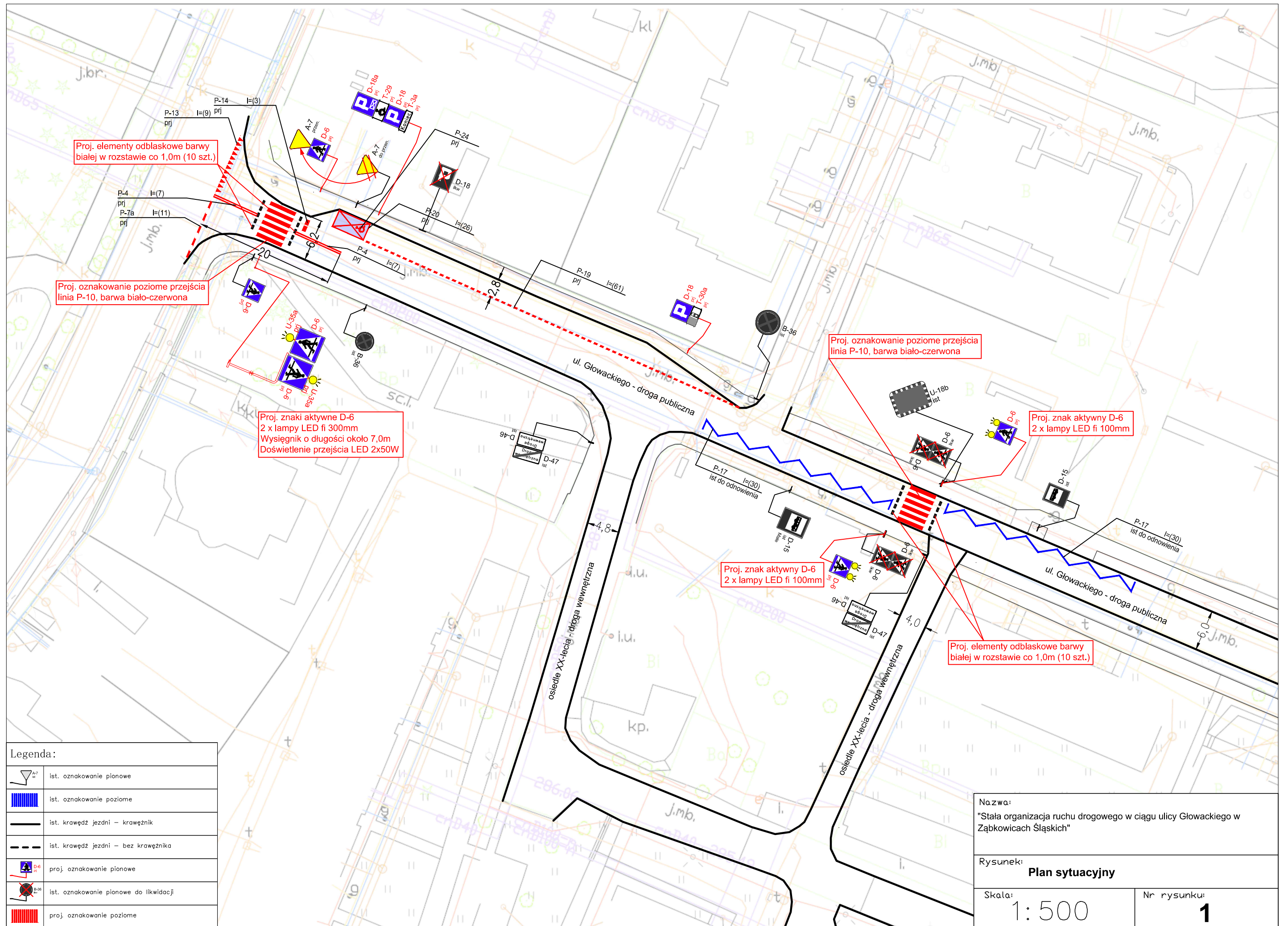
grudzień 2023

8. Obowiązki Inwestora / jednostki wprowadzającej organizację ruchu

Przed przystąpieniem do prac jednostka wprowadzająca organizację ruchu zobowiązana jest do:

- zawiadomienia organu zarządzającego ruchem, zarządu drogi oraz właściwego komendanta Policji o terminie jej wprowadzenia na **7 dni** przed dniem wprowadzenia organizacji ruchu. (Zgodnie z Rozporządzeniem Ministra Infrastruktury z dnia 23 września 2003 r. w sprawie szczegółowych warunków zarządzania ruchem na drogach oraz wykonywania nadzoru nad tym zarządzaniem (Dz. U. 2017 poz. 784, z dnia 14.04.2017 z późn. zm.),

W przypadku braku takiego zawiadomienia organ zarządzający ruchem zawiadomi Inwestora o utracie ważności zatwierdzonej organizacji ruchu.



Proj. elementy odblaskowe barwy białej w rozstawie co 1,0m (10 szt.)

Proj. oznakowanie poziome przejścia linia P-10, barwa biało-czerwona

Proj. znaki aktywne D-6
2 x lampy LED fi 300mm
Wysięgnik o długości około 7,0m
Doświetlenie przejścia LED 2x50W

Proj. oznakowanie poziome przejścia linia P-10, barwa biało-czerwona

Proj. znak aktywny D-6
2 x lampy LED fi 100mm

Proj. znak aktywny D-6
2 x lampy LED fi 100mm

Proj. elementy odblaskowe barwy białej w rozstawie co 1,0m (10 szt.)

Legenda:

	ist. oznakowanie pionowe
	ist. oznakowanie poziome
	ist. krawężń jezdní – krawężńnik
	ist. krawężń jezdní – bez krawężńnika
	proj. oznakowanie pionowe
	ist. oznakowanie pionowe do likwidacji
	proj. oznakowanie poziome

Nazwa:
"Stała organizacja ruchu drogowego w ciągu ulicy Głowackiego w Zabkownicach Śląskich"

Rysunek:
Plan sytuacyjny

Skala:
1:500

Nr rysunku:
1