

**BURMISTRZ
ZĄBKOWIC ŚLĄSKICH**



- PROJEKT -

**MIEJSCOWEGO PLANU ZAGOSPODAROWANIA PRZESTRZENNEGO
DLA CZĘŚCI MIASTA ZĄBKOWICE ŚLĄSKIE, OBRĘBU GEODEZYJNEGO
OSIEDLE WSCHÓD, GMINA ZĄBKOWICE ŚLĄSKIE**

**PROGNOZA ODDZIAŁYWANIA
NA ŚRODOWISKO
Z ELEMENTAMI OPRACOWANIA EKOFIZJOGRAFICZNEGO**

AUTOR:

mgr inż. EDYTA POHIBIEŁKO

Jelenia Góra, 2023 / 2024

CZĘŚĆ TEKSTOWA

SPIS TREŚCI:

1.	PODSTAWA, CEL I ZAKRES OPRACOWANIA.....	3
2.	INFORMACJA O ZAWARTOŚCI, GŁÓWNYCH CELACH PROJEKTU PLANU ORAZ POWIĄZANIACH Z INNYMI DOKUMENTAMI.....	7
2.1.	INFORMACJA O ZAWARTOŚCI, GŁÓWNYCH CELACH PROJEKTU PLANU.....	7
2.2.	POWIĄZANIA Z INNYMI DOKUMENTAMI.....	9
3	METODY ZASTOSOWANE PRZY SPORZĄDZANIU PROGNOZY.....	11
4.	PRZEWIDYWANE METODY ANALIZY SKUTKÓW REALIZACJI USTALEŃ PLANU.....	11
5.	TRANSGRANICZNE ODDZIAŁYWANIE NA ŚRODOWISKO.....	12
6.	STAN I FUNKCJONOWANIE ŚRODOWISKA ORAZ POTENCJALNE ZMIANY TEGO STANU W PRZYPADKU BRAKU REALIZACJI PLANU.....	12
6.1.	CHARAKTERYSTYKA ZASOBÓW ŚRODOWISKA.....	12
6.2.	DOTYCHCZASOWE ZMIANY ŚRODOWISKA I POTENCJALNE ZMIANY STANU ŚRODOWISKA W PRZYPADKU BRAKU REALIZACJI PLANU.....	16
6.3.	POWIĄZANIA PRZYRODNICZE OBSZARU Z JEGO OTOCZENIEM.....	17
6.4.	OCHRONA PRAWNA ZASOBÓW PRZYRODNICZYCH I WALORÓW KRAJOBRAZOWYCH.....	18
6.5.	JAKOŚĆ ŚRODOWISKA ORAZ JEGO ZAGROŻENIA WRAZ Z IDENTYFIKACJĄ ICH ŹRÓDEŁ.....	19
6.6.	ISTNIEJĄCY STAN ZAGOSPODAROWANIA.....	21
6.7.	STAN ŚRODOWISKA NA OBSZARACH OBJĘTYCH PRZEWIDYWANYM ZNACZĄCYM ODDZIAŁYWANIEM.....	22
7.	UWARUNKOWANIA ROZWOJU PRZESTRZENNEGO I WSKAZANIA PLANISTYCZNE.....	23
8.	ISTNIEJĄCE PROBLEMY OCHRONY ŚRODOWISKA ISTOTNE Z PUNKTU WIDZENIA REALIZACJI USTALEŃ PLANU.....	24
9.	CELE OCHRONY ŚRODOWISKA USTANOWIONE NA SZCZEBLU MIĘDZYNARODOWYM, WSPÓLNOTOWYM I KRAJOWYM.....	24
10.	PRZEWIDYWANE ZNACZĄCE ODDZIAŁYWANIE NA ŚRODOWISKO.....	27
10.1.	PRZEWIDYWANE ZNACZĄCE ODDZIAŁYWANIE NA ŚRODOWISKO WYNIKAJĄCE Z PROJEKTOWANEGO PRZEZNACZENIA TERENU I OCENA ODDZIAŁYWAŃ.....	27
10.2.	OCENA ODDZIAŁYWAŃ NA ŚRODOWISKO.....	29
10.3.	PRZEWIDYWANE SKUTKI REALIZACJI USTALEŃ PROJEKTU PLANU DLA POSZCZEGÓLNYCH KOMPONENTÓW ŚRODOWISKA.....	30
10.4.	OCENA ZGODNOŚCI ROZWIĄZAŃ FUNKCJONALNO-PRZESTRZENNYCH I USTALEŃ PLANU	33
10.5.	OCENA WŁAŚCIWYCH PROPORCJI POMIĘDZY TERENAMI O RÓŻNYCH FORMACH UŻYTKOWANIA, A POZOSTAŁYMI TERENAMI.....	34
10.6.	OCENA WARUNKÓW ZAGOSPODAROWANIA TERENU, WYNIKAJĄCYCH Z POTRZEB OCHRONY ŚRODOWISKA.....	34
11.	ROZWIĄZANIA MAJĄCE NA CELU ZAPOBIEGANIE, OGRANICZANIE LUB KOMPENSACJĘ PRZYRODNICZĄ NEGATYWNYCH ODDZIAŁYWAŃ NA ŚRODOWISKO.....	37
12.	ROZWIĄZANIA ALTERNATYWNE DO ROZWIĄZAŃ ZAWARTYCH W PROJEKCIE PLANU.....	38
	STRESZCZENIE W JĘZYKU NIESPECJALISTYCZNYM.....	39

1. PODSTAWA, CEL I ZAKRES OPRACOWANIA

1. Podstawą opracowania jest umowa zawarta pomiędzy Gminą Ząbkowice Śląskie, a Architekturą i Urbanistyką sp. z o.o. na sporządzenie projektu miejscowego planu zagospodarowania przestrzennego dla części miasta Ząbkowice Śląskie, obrębu geodezyjnego Osiedle Wschód, gmina Ząbkowice Śląskie. Niniejsze opracowanie jest elementem postępowania w sprawie strategicznej oceny oddziaływania na środowisko, przeprowadzanej dla projektu miejscowego planu zagospodarowania przestrzennego, określanego dalej projektem planu lub planem.

2. Do opracowania przystąpiono w związku z uchwałą Nr LXXXII/510/2023 Rady Miejskiej Ząbkowic Śląskich z dnia 27 kwietnia 2023 r. o przystąpieniu do sporządzenia projektu planu. Stosownie do art. 39 ust. 1 ustawy z dnia 3 października 2008 r. *o udostępnianiu informacji o środowisku i jego ochronie, udziale społeczeństwa w ochronie środowiska oraz o ocenach oddziaływania na środowisko* (t.j. Dz. U. 2023 poz. 1094 z późn. zm.) oraz Uchwały Rady Miejskiej podano do publicznej wiadomości o przystąpieniu do sporządzenia projektu planu.

3. Prognoza oddziaływania na środowisko jest obligatoryjnie sporządzana w trakcie prac nad projektem planu oraz wykładana wraz z nim do publicznego wglądu. Prognoza nie podlega uchwale Rady Miejskiej. Podstawą prawną wykonania niniejszej prognozy są art. 46 i 51 ustawy z dnia 3 października 2008 r. *o udostępnianiu informacji o środowisku i jego ochronie, udziale społeczeństwa w ochronie środowiska oraz o ocenach oddziaływania na środowisko*. Prognoza określa, analizuje i ocenia przewidywane znaczące oddziaływania na środowisko, które może być wywołane przez realizację ustalonych przez projekt planu sposobów użytkowania i zagospodarowania terenu.

4. Zakres prognozy określony jest w ustawie z dnia 3 października 2008 r. *o udostępnianiu informacji o środowisku i jego ochronie, udziale społeczeństwa w ochronie środowiska oraz o ocenach oddziaływania na środowisko*. Art. 51. stanowi, że prognoza oddziaływania na środowisko zawiera:

- informacje o zawartości, głównych celach projektowanego dokumentu oraz jego powiązaniach z innymi dokumentami,
- informacje o metodach zastosowanych przy sporządzaniu prognozy,
- propozycje dotyczące przewidywanych metod analizy skutków realizacji postanowień projektowanego dokumentu oraz częstotliwości jej przeprowadzania,
- informacje o możliwym transgranicznym oddziaływaniu na środowisko,
- streszczenie sporządzone w języku niespecjalistycznym.

5. Ponadto prognoza określa, analizuje i ocenia:

- istniejący stan środowiska oraz potencjalne zmiany tego stanu w przypadku braku realizacji projektowanego dokumentu;
- stan środowiska na obszarach objętych przewidywanym znaczącym oddziaływaniem;
- istniejące problemy ochrony środowiska istotne z punktu widzenia realizacji projektowanego dokumentu, w szczególności dotyczące obszarów podlegających ochronie na podstawie ustawy z dnia 16 kwietnia 2004 r. *o ochronie przyrody* (t.j. Dz. U. 2023 poz. 1336 z późn. zm.);
- cele ochrony środowiska ustanowione na szczeblu międzynarodowym, wspólnotowym i krajowym, istotne z punktu widzenia projektowanego dokumentu, oraz sposoby, w jakich te cele i inne problemy środowiska zostały uwzględnione podczas opracowywania dokumentu;
- przewidywane znaczące oddziaływania, w tym oddziaływania bezpośrednie, pośrednie, wtórne, skumulowane, krótkoterminowe, średnioterminowe i długoterminowe, stałe i chwilowe oraz pozytywne i negatywne, na cele i przedmiot ochrony obszaru Natura 2000 oraz integralność tego obszaru, a także na środowisko, a w szczególności na: różnorodność biologiczną, ludzi, zwierzęta, rośliny, wodę, powietrze, powierzchnię

ziemi, krajobraz, klimat, zasoby naturalne, zabytki, dobra materialne z uwzględnieniem zależności między tymi elementami środowiska i między oddziaływaniami na te elementy.

6. Prognoza przedstawia:

- rozwiązania mające na celu zapobieganie, ograniczanie lub kompensację przyrodniczą negatywnych oddziaływań na środowisko, mogących być rezultatem realizacji projektowanego dokumentu, w szczególności na cele i przedmiot ochrony obszaru Natura 2000 oraz integralność tego obszaru;
- biorąc pod uwagę cele i geograficzny zasięg dokumentu oraz cele i przedmiot ochrony obszaru Natura 2000 oraz integralność tego obszaru – rozwiązania alternatywne do rozwiązań zawartych w projektowanym dokumencie wraz z uzasadnieniem ich wyboru oraz opis metod dokonania oceny prowadzącej do tego wyboru albo wyjaśnienie braku rozwiązań alternatywnych, w tym wskazania napotkanych trudności wynikających z niedostatków techniki lub luk we współczesnej wiedzy.

7. Podstawy prawne:

- Uchwała Nr LXXXII/510/2023 Rady Miejskiej Ząbkowice Śląskich z dnia 27 kwietnia 2023 r. w sprawie przystąpienia do sporządzenia miejscowego planu zagospodarowania przestrzennego dla części miasta Ząbkowice Śląskie, obrębu geodezyjnego Osiedle Wschód, gmina Ząbkowice Śląskie;
- Pismo Wojewody Dolnośląskiego, znak IF-PPW.743.147.2023.EG z dnia 23 czerwca 2023 r.;
- Pismo Zarządu Województwa Dolnośląskiego, znak: IRT.ZPP.5310.370.2023 z dnia 26.06.2023 r.;
- Uzgodnienie zakresu prognozy – pismo Regionalnego Dyrektora Ochrony Środowiska we Wrocławiu znak: WSI.411.263.2023.HL z dnia 07 lipca 2023 r.
- Uzgodnienie zakresu prognozy – pismo Państwowego Powiatowego Inspektora Sanitarnego w Ząbkowicach Śląskich, znak: ZNS.9022.4.06.2023;
- Rozporządzenie Ministra Infrastruktury z dnia 16 listopada 2022 r. w sprawie Planu gospodarowania wodami na obszarze dorzecza Odry (Dz. U. z 2023 r., poz. 335);
- Ustawa z dnia 27 marca 2003 r. o planowaniu i zagospodarowaniu przestrzennym (tekst jednolity Dz. U. z 2023 r., poz. 977 późn. zm.);
- Ustawa z dnia 3 października 2008 r. o udostępnianiu informacji o środowisku i jego ochronie, udziale społeczeństwa w ochronie środowiska oraz o ocenach oddziaływania na środowisko (tekst jednolity Dz. U. z 2023 r. poz. 1094 z późn. zm.);
- Ustawa z dnia 8 marca 1990 r. o samorządzie gminnym (tekst jednolity Dz. U. z 2023 r., poz. 40 z późn. zm.);
- Ustawa z dnia 27 kwietnia 2001 r. Prawo ochrony środowiska (tekst jednolity Dz. U. z 2024 r., poz. 54);
- Ustawa z dnia 16 kwietnia 2004 r. o ochronie przyrody (tekst jednolity Dz. U. z 2023 r. poz. 1336 z późn. zm.);
- Rozporządzenie Rady Ministrów z dnia 10 września 2019 r. w sprawie przedsięwzięć mogących znacząco oddziaływać na środowisko (Dz. U. z 2019 r., poz. 1893) i rozporządzenie zmieniające;
- Rozporządzenie Ministra Środowiska z dnia 12 stycznia 2011 r. w sprawie obszarów specjalnej ochrony ptaków (Dz. U. Nr 25, poz. 133, z późn. zm.) i rozporządzenia zmieniające;
- Rozporządzenie Ministra Środowiska z dnia 13 kwietnia 2010 r. w sprawie siedlisk przyrodniczych oraz gatunków będących przedmiotem zainteresowania Wspólnoty, a także kryteriów wyboru obszarów kwalifikujących się do uznania lub wyznaczenia jako obszary Natura 2000 (tekst jednolity Dz. U. z 2014 r., poz. 1713);
- Ustawa z dnia 13 kwietnia 2007 r. o zapobieganiu szkodom w środowisku i ich naprawie (tekst jednolity Dz. U. z 2020 r., poz. 2187);
- Rozporządzenie Ministra Środowiska z dnia 9 października 2014 r. w sprawie ochrony gatunkowej roślin (Dz. U. z 2014 r., poz. 1409);

- Rozporządzenie Ministra Środowiska z dnia 9 października 2014 r. w sprawie ochrony gatunkowej grzybów (Dz. U. z 2014 r., poz. 1408);
- Rozporządzenie Ministra Środowiska z dnia 16 grudnia 2016 r. w sprawie ochrony gatunkowej zwierząt (tekst jednolity Dz. U. z 2022 r., poz. 2380);
- Dyrektywa Rady 92/43/EWG z dnia 21 maja 1992 r. w sprawie ochrony siedlisk przyrodniczych oraz dzikiej fauny i flory (Dyrektywa Siedliskowa) – Załącznik I, II, IV;
- Dyrektywa Parlamentu Europejskiego i Rady 2009/147/WE z dnia 30 listopada 2009 r. w sprawie ochrony dzikiego ptactwa (Dyrektywa Ptasia) – Załącznik I;
- Rozporządzenie Ministra Środowiska z dnia 14 czerwca 2007 r. w sprawie dopuszczalnych poziomów hałasu w środowisku (tekst jednolity Dz. U. z 2014 r., poz. 112);
- Rozporządzenie Ministra Zdrowia z dnia 17 grudnia 2019 r. w sprawie dopuszczalnych poziomów pól elektromagnetycznych w środowisku (Dz. U. z 2019 r. poz. 2448);
- Rozporządzenie Ministra Klimatu z dnia 17 lutego 2020 r. w sprawie sposobów sprawdzania dotrzymania dopuszczalnych poziomów pól elektromagnetycznych w środowisku (tekst jednolity Dz. U. z 2022 r., poz. 2630);
- Ustawa z dnia 20 lipca 2017 r. Prawo wodne (tekst jednolity Dz. U. z 2023 r., poz. 1478 z późn. zm.);
- Ustawa z dnia 28 września 1991 r. o lasach (tekst jednolity Dz. U. z 2024 r., poz. 530);
- Ustawa z dnia 9 czerwca 2011 r. Prawo geologiczne i górnicze (tekst jednolity Dz. U. z 2023 r., poz. 633 z późn. zm.);
- Ustawa z dnia 3 lutego 1995 r. o ochronie gruntów rolnych i leśnych (tekst jednolity Dz. U. z 2024 r., poz. 82 z późn. zm.);
- Ustawa z dnia 23 lipca 2003 r. o ochronie zabytków i opiece nad zabytkami (tekst jednolity Dz. U. z 2022 r., poz. 840 z późn. zm.);
- Ustawa z dnia 14 grudnia 2012 r. o odpadach (tekst jednolity Dz. U. z 2023 r., poz. 1587 z późn. zm.);
- Ustawa z dnia 10 lipca 2008 r. o odpadach wydobywczych (tekst jednolity Dz. U. z 2022 r., poz. 2336);
- Ustawa z dnia 13 września 1996 r. o utrzymaniu czystości i porządku w gminach (tekst jednolity Dz. U. z 2024 r. poz. 339);
- Ustawa z dnia 7 czerwca 2001 r. o zbiorowym zaopatrzeniu w wodę i zbiorowym odprowadzaniu ścieków (tekst jednolity Dz. U. z 2023 r. poz. 537 z późn. zm.);
- Rozporządzenie Ministra Gospodarki Morskiej i Żeglugi Śródlądowej z dnia 12 lipca 2019 r. w sprawie substancji szczególnie szkodliwych dla środowiska wodnego oraz warunków, jakie należy spełnić przy wprowadzaniu do wód lub do ziemi ścieków, a także przy odprowadzaniu wód opadowych lub roztopowych do wód lub do urządzeń wodnych (Dz. U. z 2019 r. poz. 1311);
- Ustawa z dnia 14 marca 1985 r. o Państwowej Inspekcji Sanitarnej (tekst jednolity Dz. U. z 2024 r. poz. 416);
- Ustawa z dnia 20 lutego 2015 r. o odnawialnych źródłach energii (tekst jednolity Dz. U. z 2023 r., poz. 1436 z późn. zm.);
- Ustawa z dnia 10 kwietnia 1997 r. Prawo energetyczne (tekst jednolity Dz. U. z 2024 r. poz. 266);
- Ustawa z dnia 20 maja 2016 r. o efektywności energetycznej (tekst jednolity Dz. U. z 2021 r. poz. 2166 z późn. zm.);
- Ustawa z dnia 20 maja 2016 r. o inwestycjach w zakresie elektrowni wiatrowych (Dz. U. z 2024 r. poz. 317);
- Rozporządzenie Ministra Infrastruktury z dnia 7 marca 2008 r. w sprawie wymagań, jakie muszą spełniać cmentarze, groby i inne miejsca pochówku zwłok i szczątków (Dz. U. z 2008 r. nr 48 poz. 284);
- Ustawa z dnia 9 października 2015 r. o rewitalizacji (tekst jednolity Dz. U. z 2024 r. poz. 278);
- Rozporządzenie Ministra Rozwoju, Pracy i Technologii z dnia 27 lipca 2021 r. w sprawie ewidencji gruntów i budynków (tekst jednolity Dz. U. z 2021 r. poz. 1390) i rozporządzenia zmieniające;

- Ustawa z dnia 7 lipca 1994 r. Prawo budowlane (tekst jednolity Dz. U. z 2024 r. poz. 725).

7. Wykorzystane materiały wyjściowe:

- Aktualizacja Lokalnego Programu Rewitalizacji Miasta Ząbkowice Śląskie;
- Aktualizacja Planu Gospodarki Niskoemisyjnej dla Gminy Ząbkowice Śląskie (uchwała Nr XLIII/285/2021 Rady Miejskiej Ząbkowic Śląskich z dnia 29 kwietnia 2021 r.);
- Decyzja Regionalnego Dyrektora Ochrony Środowiska w Opolu znak: WSI.515.1.2020.JS.8 z dnia 13 listopada 2020 r. ustalającą plan remediacji historycznego zanieczyszczenia powierzchni ziemi na działkach o nr ewid. 63/1, 63/2, AM-6, obręb Centrum, przy ul. Dalekiej w Ząbkowicach Śląskich, o pow. 0,2 ha;
- Inwentaryzacja Przyrodnicza Miasta i Gminy Ząbkowice Śląskie, EkoPrzestrzeń, 2009 r.;
- Powszechna Inwentaryzacja Przyrodnicza Lasów Państwowych, 2007 r.;
- Wpływ elektrowni słonecznych na środowisko przyrodnicze, P. Tryjanowski, A. Łuczak, „Czysta Energia” – nr 1/2013.
- Generalna Dyrekcja Ochrony Środowiska, Centralny rejestr form ochrony przyrody. Internet (www.gdos.gov.pl);
- Generalna Dyrekcja Ochrony Środowiska, Europejska Sieć Ekologiczna Natura 2000. Internet (natura2000.gdos.gov.pl);
- Geografia regionalna Polski. Wydawnictwo Naukowe PWN, Warszawa, 2013, J. Kondracki;
- Geoportal; Geoserwis GDOŚ;
- Gminna Ewidencja Zabytków Gminy Ząbkowice Śląskie – Zarządzenie Nr 17/II/IGP-2022 Burmistrza Ząbkowic Śląskich z dnia 17 stycznia 2022 r. <https://www.zabkowiceslaskie.pl/mieszkaniec/gminna-ewidencja-zabytkow2022.html>;
- Hydroportal KZGW Mapy zagrożenia powodziowego i mapy ryzyka powodziowego;
- Karta informacyjna przedsięwzięcia rozbudowy kotłowni przy ul. Jasnej 44, EKOTERMA POLSKA SP. Z O.O. ul. Sosnowa 4, 62-081 Przeźmierowo;
- Klimat akustyczny jako kryterium kształtowania układu dróg i ich otoczenia, P. Buczek 2019;
- Koncepcja Przestrzennego Zagospodarowania Kraju 2030;
- Koncepcja techniczna modernizacji źródła ciepła w Zakładzie Gospodarki Komunalnej w Ząbkowicach Śląskich przy ul. Jasnej 44; Ekoterma Polska, Sp. z o.o.;
- Łagodzenie zmian klimatu i adaptacja do zmian klimatu w ocenie oddziaływania na środowisko; GDOS; <https://www.gdos.gov.pl/files/artykuly/5437/>;
- Objaśnienia do mapy geośrodowiskowej Polski, arkusz Ząbkowice Śląskie, PiG, Warszawa 2004 r.;
- Opracowanie ekofizjograficzne dla obszaru gminy w skali 1:10 000 o zakresie i problematyce odpowiadającej ustaleniom rozporządzenia Ministra Środowiska w sprawie opracowań ekofizjograficznych (Dz. U. Nr 155, poz. 1298) – zaktualizowane;
- Planowanie przestrzenne jako sposób adaptacji do zmian klimatu, J. Radziejowski, TUP;
- Plan zagospodarowania przestrzennego województwa dolnośląskiego – uchwalony uchwałą Nr XIX/482/2020 Semiku Województwa Dolnośląskiego (SWD) z dnia 16 czerwca 2020 r.; https://irt.wroc.pl/strona-339-plan_zagospodarowania_przestrzennego.html;
- Strategia rozwoju Gminy Ząbkowice Śląskie na lata 2021 – 2030;
- Strategia Rozwoju Województwa Dolnośląskiego 2020, Urząd Marszałkowski Województwa Dolnośląskiego, www.dolnyslask.pl;
- System Gospodarki i Ochrony Bogactw Mineralnych Polski MIDAS;
- System informacji przestrzennej Państwowy Instytut Geologiczny - Państwowy Instytut Badawczy;
- ustalenia opracowań planistycznych / dokumentów planowania przestrzennego obowiązujących na obszarze gminy;

- wnioski instytucji i organów właściwych do uzgadniania i opiniowania projektu planu;
- Wykaz zakładów o Dużym Ryzyku i o Zwiększonym Ryzyku wystąpienia poważnej awarii przemysłowej;
- Wykaz pomników przyrody województwa dolnośląskiego;
- Wytyczne do określania znaczącego wpływu przedsięwzięcia na przedmiot ochrony w obszarze Natura 2000.

8. Strony internetowe:

- <https://bdl.stat.gov.pl/BDL/start>
- https://mapa.inspire-hub.pl/#/gmina_zabkowice_slaskie
- <https://zabkowicki.webewid.pl/e-uslugi/portal-mapowy>
- <https://geoportal.pgi.gov.pl/midas-web>
- <https://wosoz.ibip.wroc.pl/public/>
- <https://mapy.zabytek.gov.pl/nid/>
- <https://mapy.amzp.pl/maps.shtml>
- <https://www.geoportal.gov.pl/>
- <https://geoserrwis.gdos.gov.pl/mapy>
- <https://natura2000.gdos.gov.pl>
- <http://bip.powiat-zabkowicki.pl/artukul/58/485/strategia-rozwoju-powiatu-zabkowickiego>

2. INFORMACJA O ZAWARTOŚCI, GŁÓWNYCH CELACH PROJEKTU PLANU ORAZ POWIĄZANIACH Z INNYMI DOKUMENTAMI

2.1. INFORMACJA O ZAWARTOŚCI, GŁÓWNYCH CELACH PROJEKTU PLANU

1. Celem przystąpienia do sporządzenia planu jest uporządkowanie gospodarki przestrzennej, ujednoczenie planów miejscowych obowiązujących w obrębie Osiedla Wschód oraz wprowadzenie zmian i zapisów, na podstawie złożonych wniosków w przez właścicieli nieruchomości, zgodnie z aktualnym Studium uwarunkowań i kierunków zagospodarowania miasta i gminy Ząbkowice Śląskie. Prace nad planem podjęto po sporządzeniu dokumentu – „Analiza materiałów do planu i złożonych wniosków”.

2. Obszar opracowania jest położony w północno-wschodniej części miasta Ząbkowice Śląskie, obejmuje część miasta Ząbkowice Śląskie, obręb geodezyjny Osiedle Wschód, gmina Ząbkowice Śląskie i wynosi 3 100 750 m² / 310,07 ha. Granice planu przebiegają:

- od zachodu i północy – wzdłuż granicy administracyjnej Ząbkowice Śląskie,
- od wschodu – wzdłuż granicy administracyjnej Ząbkowice Śląskie, a na terenie miasta – wzdłuż ul. Agrestowej,
- od południa wzdłuż terenów kolejowych oraz ul. Ziębickiej do zbiegu z ul. Agrestową.

Od północy granica opracowania styka się z Parkiem Przemysłowym „Ząbkowicka Strefa Przemysłowa” („Euro-Park Ząbkowice”) w obszarze wsi Bobolice.

3. Projekt planu zawiera tekst uchwały i rysunek planu. W projekcie planu wyznaczono następujące przeznaczenia podstawowe dla terenów oznaczonych na rysunku planu miejscowego symbolem:

- MN – teren zabudowy mieszkaniowej jednorodzinnej,
- MN-MW – teren zabudowy mieszkaniowej jednorodzinnej lub zabudowy wielorodzinnej,
- MN-U – teren zabudowy mieszkaniowej jednorodzinnej lub usług,
- MN-RZ – teren zabudowy mieszkaniowej jednorodzinnej lub zabudowy związanej z rolnictwem,
- MW – teren zabudowy mieszkaniowej wielorodzinnej,
- MW-U – teren zabudowy mieszkaniowej wielorodzinnej lub usług,

- U – teren usług,
- UH – teren usług handlu,
- UH-UL – teren usług handlu lub usług rzemieślniczych,
- UW – teren usług handlu wielko powierzchniowego,
- UT-US – teren usług turystyki lub usług sportu i rekreacji,
- UZ – teren usług zdrowia,
- UE – teren usług edukacji,
- US – teren usług sportu i rekreacji,
- US-IW-ZP – teren usług sportu i rekreacji lub wodociągów lub zieleni urządzonej,
- US-ZP – teren usług sportu i rekreacji lub zieleni urządzonej,
- UB – teren usług bezpieczeństwa i porządku publicznego,
- UA – teren usług biurowych i administracji,
- U-PP-PS – teren usług lub produkcji przemysłowej lub składów i magazynów,
- U-P – teren usług lub produkcji,
- PP-PS – teren produkcji przemysłowej lub składów i magazynów,
- PS-RZW – teren składów i magazynów lub wielkotowarowej produkcji rolnej,
- tereny komunikacji drogowej publicznej:
 - KDR – teren drogi głównej ruchu przyspieszonego,
 - KDZ – teren drogi zbiorczej,
 - KDL – teren drogi lokalnej,
 - KDD – teren drogi dojazdowej,
- KR – teren komunikacji drogowej wewnętrznej,
- KP – teren komunikacji pieszo-rowerowej,
- tereny obsługi komunikacji:
 - KOG – teren garażu,
 - KOG-ZP – teren garażu lub zieleni urządzonej,
 - KOP – teren parkingu,
 - KOP-ZP – teren parkingu lub zieleni urządzonej,
 - KOR – teren placu lub rynku,
 - IE – teren elektroenergetyki,
 - IT – teren telekomunikacji,
 - INS – teren stacji paliw płynnych,
 - IW – teren wodociągów,
 - IC – teren ciepłowni,
- WS – teren wód powierzchniowych śródlądowych,
- ZN – teren zieleni naturalnej,
- ZP – teren zieleni urządzonej,
- ZD – teren ogrodów działkowych.

4. Na obszarze planu dopuszcza się obszary rozmieszczenia urządzeń i instalacji wytwarzających energię z odnawialnych źródeł energii – tj. zespoły ogniw fotowoltaicznych, jako urządzeń wykorzystujących energię promieniowania słonecznego do produkcji energii elektrycznej. Na terenach tych obowiązują następujące zasady kształtowania wolnostojących urządzeń wytwarzających energię z odnawialnych źródeł energii (OZE):

- na terenach U-PP-PS, U-P, PP-PS, PS-RZW, IC dopuszcza się instalacje oze o mocy zainstalowanej: do 50 kW i większej niż 50 kW – wykorzystujące do wytwarzania energii wyłącznie energię promieniowania słonecznego, nie większej niż 150 kW – wykorzystujące inne instalacje oze;
- na terenach na terenach komunikacji drogowej oraz KOR, IE, IT, WS, ZN dopuszcza się wyłącznie instalację oze wykorzystującą do wytwarzania energii wyłącznie energię promieniowania słonecznego o mocy zainstalowanej nieprzekraczającej 5 kW;
- na pozostałych terenach dopuszcza się instalację oze wykorzystującą do wytwarzania energii wyłącznie energię promieniowania słonecznego o mocy zainstalowanej nieprzekraczającej 50 kW;

- wysokość wolnostojących urządzeń i instalacji nie może wyższa niż na terenach, o których mowa w pkt 1 – 6 m; na terenach położonych w strefie ochrony krajobrazu kulturowego, z wyjątkiem terenów komunikacji drogowej – 2 m; poza strefą ochrony krajobrazu kulturowego – na terenach MN, MN-MW, MN-U, MN-RZ, MW, MW-U, IW - 2,5 m; poza strefą ochrony krajobrazu kulturowego – na terenach U, U-ZP, UH, UH-UL, UW, UT-US, UE, US, US-ZP, UB, UA, KOG, KOG-ZP, KOP, KOP-ZP, INS, ZN, ZP, ZD -3,0 m;
- na terenach U-P plan dopuszcza lokalizację elektrowni słonecznych o mocy zainstalowanej: większej niż 50 kW, w tym większej niż 1000 kW, związanych z nową działalnością gospodarczą w zakresie wytwarzania energii elektrycznej.

2.2. POWIĄZANIA Z INNYMI DOKUMENTAMI

1. Ze względu na ciągłość procesu planowania przestrzennego, jak i możliwość naruszenia interesów osób trzecich kolejna edycja planu powinna uwzględniać zagospodarowanie przestrzenne ustalone dotychczas obowiązującymi planami. Obecnie na obszarze opracowania obowiązują następujące akty planowania przestrzennego:

- Uchwała nr XVII/68/97 Rady Miejskiej w Ząbkowicach Śląskich z dnia 27 listopada 1997 r. w sprawie zmiany miejscowego planu ogólnego zagospodarowania przestrzennego miasta Ząbkowice Śląskie (Dz. Urz. Woj. Doln. Nr 8/98, poz. 40);
- Uchwała nr LVI/309/2017 Rady Miejskiej Ząbkowic Śląskich z dnia 30 września 2017 r. w sprawie miejscowego planu zagospodarowania przestrzennego dla wyodrębnionego obszaru miasta Ząbkowic Śląskich (Dz. Urz. Woj. Doln. poz. 4705 z dnia 14 listopada 2017 r.);
- Uchwała nr LXXV/402/2018 Rady Miejskiej w Ząbkowicach Śląskich z dnia 8 listopada 2018 r. w sprawie uchwalenia zmiany miejscowego planu zagospodarowania przestrzennego dla wyodrębnionego obszaru miasta Ząbkowice Śląskie (Dz. Urz. Woj. Doln. poz. 5856 z dnia 23 listopada 2018 r.);
- Uchwała nr XV/101/2019 Rady Miejskiej w Ząbkowicach Śląskich z dnia 24 lipca 2019 r. w sprawie uchwalenia zmian miejscowego planu zagospodarowania przestrzennego miasta Ząbkowice Śląskie dla obszaru położonego przy ul. Powstańców Warszawy w Ząbkowicach Śląskich (Dz. Urz. Woj. Doln. poz. 4721 z dnia 30 lipca 2019 r.);
- Uchwała nr XXXVI/235/2020 Rady Miejskiej Ząbkowic Śląskich z dnia 26 listopada 2020 r. w sprawie zmiany miejscowego planu zagospodarowania przestrzennego dla wyodrębnionego terenu miasta Ząbkowice Śląskie (Dz. Urz. Woj. Doln. z dnia 26 listopada 2020 r., poz. 7176);
- Uchwała nr XXXVI/239/2020 Rady Miejskiej Ząbkowic Śląskich z dnia 26 listopada 2020 r. w sprawie uchwalenia zmiany miejscowego planu zagospodarowania przestrzennego części miasta Ząbkowice Śląskie (Dz. Urz. Woj. Doln. z dnia 26 listopada 2020 r., poz. 7179);
- Uchwała nr XLIX/330/2021 Rady Miejskiej Ząbkowic Śląskich z dnia 28 września 2021 r. w sprawie zmiany miejscowego planu zagospodarowania przestrzennego dla wyodrębnionego obszaru miasta Ząbkowice Śląskie (Dz. Urz. Woj. Doln. z dnia 1 października 2021 r., poz. 4452);
- Uchwała nr XLIX/332/2021 Rady Miejskiej Ząbkowic Śląskich z dnia 28 września 2021 r. w sprawie uchwalenia zmiany miejscowego planu zagospodarowania przestrzennego dla obszaru położonego przy ul. Powstańców Warszawy w Ząbkowicach Śląskich (Dz. Urz. Woj. Doln. poz. 4486 z dnia z dnia 5 października 2021 r.)

2. Ustalenia obowiązujących planów winny być przetransponowane do nowelizowanego projektu planu. Na podstawie art. 36 ustawy z dnia 27.03.2003 r. *o planowaniu i zagospodarowaniu przestrzennym* (t.j. Dz. U. 2023 poz. 977 z późn. zm.), właściciele i użytkownicy wieczności nieruchomości leżących na obszarze uchwalonego lub zmienionego planu miejscowego mają możliwość skorzystania z ochrony prawnej zagwarantowanej przez wskazaną

ustawę, jeżeli uchwalenie lub zmiana miejscowego planu zagospodarowania przestrzennego przyczyni się do tego, że użytkowanie danej nieruchomości lub jej części, tak jak do tej pory stało się niemożliwe lub istotnie ograniczone, właściciel lub użytkownik wieczysty ma prawo żądać od gminy odszkodowania za poniesioną rzeczywistą szkodę bądź wykupienia nieruchomości lub jej części.

3. Podstawowym opracowaniem przyrodniczym, stanowiącym materiał wyjściowy do sporządzenia niniejszego opracowania jest opracowanie ekofizjograficzne miasta i gminy Ząbkowice Śląskie. Opracowanie ekofizjograficzne dla gminy Ząbkowice Śląskie z 2008 r. zostało zaktualizowane na potrzeby projektu studium uwarunkowań i kierunków zagospodarowania przestrzennego (2021). Opracowanie to stanowi materiał źródłowy i wyjściowy dla charakterystyki elementów ekofizjograficznych na potrzeby niniejszego dokumentu. Dane wynikające z tego opracowania i uwarunkowania ekofizjograficzne zawarto w rozdziale 6 i 7.

4. Ustalenia planu muszą być zgodne z celami innych dokumentów strategiczno-planistycznych: lokalnych, regionalnych i krajowych, a także uwarunkowaniami prawnymi obowiązującymi na terenie Unii Europejskiej, w zakresie szeroko rozumianej ochrony środowiska. Ważniejsze dokumenty planistyczno-strategiczne ponadlokalne, odnoszące się do terenu miasta i gminy Ząbkowice Śląskie to:

- Plan Zagospodarowania Przestrzennego Województwa Dolnośląskiego (uchwała Nr XIX/482/2020 Sejmiku Województwa Dolnośląskiego z dnia 16 czerwca 2020 r.);
- Strategia Rozwoju Województwa Dolnośląskiego do 2030 roku (uchwała Nr L/1790/18 SWD z dnia 20 września 2018 r.).

Podstawowe ustalenia planu związane z wizją i celami do realizacji których dążyć będzie SWD – dla całego obszaru WD – zawierają:

- Wizja: Dolny Śląsk 2030: Różne obszary – jeden region, Różne potencjały – spójny rozwój.
- Cel 1: Zapewnienie warunków zrównoważonego i równomiernego rozwoju społeczno-gospodarczego poprzez funkcjonalne kształtowanie hierarchicznej sieci osadniczej gwarantującej dostęp do usług i rynku pracy.
- Cel 2: Racjonalny i zrównoważony sposób wykorzystania zasobów środowiska przyrodniczego, kulturowego i krajobrazu.
- Cel 3: Zapewnienie bezpieczeństwa mieszkańcom poprzez struktury przestrzenne odporne na zmiany klimatu, zagrożenia naturalne i pochodzące z działalności człowieka.
- Cel 4: Dobra dostępność transportowa i sprawne systemy infrastruktury transportowej.

5. Obszar miasta i gminy Ząbkowice Śląskie znajduje się w obrębie obszaru funkcjonalnego: Górski i Przygraniczny Obszar Funkcjonalny, dla którego określono w Strategii Rozwoju Województwa Dolnośląskiego następujące najistotniejsze, o najwyższej randze dla obszaru, cele operacyjne (jako priorytetowe z określeniem ich rangi w skali od 1 do 8):

dla celu Strategicznego (1): efektywne wykorzystanie gospodarczego potencjału regionu, określono następujące priorytety (jako cele operacyjne):

- wspieranie endogenicznych potencjałów gospodarczych subregionów (ranga celu 1),
- wspieranie i rewitalizacja zdegradowanych obszarów (ranga celu 4);

dla celu Strategicznego (2): zwiększenie jakości i dostępności usług publicznych określono:

- poprawa stanu i dostępności regionalnej infrastruktury technicznej (ranga celu 6);

dla celu Strategicznego (3): wzmocnienie regionalnego kapitału ludzkiego i społecznego określono:

- doskonalenie regionalnego i lokalnych rynków pracy (ranga celu 7);

dla celu Strategicznego (4): odpowiedzialne wykorzystanie zasobów i ochrona walorów środowiska i dziedzictwa kulturowego określono:

- racjonalne wykorzystanie walorów i zasobów środowiska (ranga celu 3);

dla celu Strategicznego (5): wzmocnienie przestrzennej spójności regionu określono:

- rozwój regionalnej sieci transportowej (ranga celu 2),

- wspieranie współpracy międzyregionalnej i transgranicznej (ranga celu 5).

Dla całego województwa za priorytetowe przyjęto m.in. cele:

- rozwój potencjału komunikacyjnego;
- wykorzystanie potencjału środowiska i jego ochrona (turystyka i ochrona dziedzictwa kulturowego);
- wzmocnienie rozwoju regionalnych i subregionalnych ośrodków miejskich.

Przyjęte ustalenia planu realizują cele strategiczne mpzp i strategii rozwoju woj. dolnośląskiego, dotyczące ochrony środowiska, w tym: eliminowania zanieczyszczeń powietrza atmosferycznego, gospodarki wodnej, oczyszczania ścieków komunalnych, gospodarki odpadami, ochrony przed hałasem, wprowadzania odnawialnych źródeł energii.

6. Dyrektywy europejskie dotyczące ochrony środowiska, w tym: zanieczyszczeń powietrza atmosferycznego, gospodarki wodnej, oczyszczania ścieków komunalnych, gospodarki odpadami, ochrony przyrody i krajobrazu, ochrony przed hałasem, ochrony przed promieniowaniem elektromagnetycznym, odnawialnych źródeł energii, znajdują obecnie pełne odzwierciedlenie w polskich aktach prawnych, z których ważniejsze dla niniejszego opracowania wymieniono w rozdz. 10.4. Projekt planu został sporządzony zgodnie z obowiązującymi przepisami odrębnym.

3. METODY ZASTOSOWANE PRZY SPORZĄDZANIU PROGNOZY

1. Prognoza oddziaływania na środowisko ustaleń planu przebiegała w kilku etapach:

- określenie kluczowych celów z zakresu ochrony środowiska i zrównoważonego rozwoju dla obszaru gminy, wynikających z dokumentów międzynarodowych, krajowych, regionalnych i lokalnych;
- rozpoznanie istniejących zasobów, stanu i zagrożeń środowiska na terenie opracowania, ze wskazaniem terenów chronionych;
- identyfikacja ustaleń planu, które potencjalnie mogą wpływać na środowisko i poszczególne jego elementy środowiska oraz zdrowie ludzi;
- analiza wpływu na poszczególne elementy środowiska ustaleń planu.

2. Podstawą prognozowania przyszłych potencjalnych zmian było rozpoznanie istniejących zasobów, stanu i zagrożeń środowiska na terenie opracowania. Dla ich zobrazowania zastosowano metodę opisu stanu środowiska oraz analizę jakościową. Wykorzystano opracowania wymienione w wykazie materiałów wyjściowych i powszechnie dostępne publikacje, określające stan środowiska oraz informacje uzyskane podczas wizji w terenie.

3. Ze względu na ogólność ustaleń planu, ustalających ramy zagospodarowania, prognoza ma charakter jakościowy. Metodykę oceny prognozowanego oddziaływania na środowisko oparto na założeniu, że realizacja kierunków zagospodarowania przestrzennego wywoływać będzie skutki w środowisku, przy czym opisując możliwe skutki założono wszelkie możliwe negatywne oddziaływanie z tym związane. Dla przewidywania projektowanego oddziaływania zastosowano też metodę analogii, porównując projektowane zainwestowanie do istniejących terenów o podobnych funkcjach i parametrach. W szczególności oceniano możliwe negatywne skutki dla sąsiadujących ze sobą zabudowy mieszkaniowej i zabudowy przemysłowej i usługowej.

4. PRZEWIDYWANE METODY ANALIZY SKUTKÓW REALIZACJI USTALEŃ PLANU

1. Zakłada się analizę skutków realizacji postanowień projektowanego dokumentu w ramach oceny aktualności dokumentów planistycznych, do przeprowadzania której zobligowany jest Burmistrz w trybie przewidzianym art. 32 ustawy z dnia 27 marca 2003 roku *o planowaniu i zagospodarowaniu przestrzennym* (t.j. Dz. U. 2023 r., poz. 977 późn. zm.). Zgodnie z tym zapisem, Burmistrz przekazuje Radzie Miejskiej wyniki analiz co najmniej raz w czasie kadencji Rady. Inne metody analizy skutków realizacji ustaleń planu winny zostać określone w

trakcie realizacji dokumentu, stosownie do potrzeb, w zależności od intensywności i rodzaju zmian w zagospodarowaniu przestrzennym. W trakcie przeprowadzania kontroli realizacji ustaleń planu szczególną uwagę należy zwrócić na prawidłowe rozwiązania w zakresie spełnienia wymogów ładu przestrzennego, niewprowadzanie uciążliwych i konfliktogennych funkcji na terenach zabudowy mieszkaniowej i w jej sąsiedztwie. W kontekście planowanego zagospodarowania zasadny jest monitoring takich komponentów środowiska, jak klimat akustyczny i jakość powietrza.

2. Wpływ ustaleń planu na środowisko przyrodnicze, wynikający z ich realizacji powinien być monitorowany, aby między innymi określić na wczesnym etapie nieprzewidywany, niepożądany wpływ oraz aby mieć możliwość podjęcia odpowiedniego działania naprawczego. Stosownie do potrzeb, można wykorzystywać istniejące systemy monitoringu, dla uniknięcia jego powielania. Zgodnie z art. 25 ustawy *Prawo ochrony środowiska* z dnia 27 kwietnia 2001 r. (t.j. Dz. U. 2024 poz. 54); źródłem informacji o środowisku jest w szczególności państwowy monitoring środowiska. Zgodnie z art. 28 ww. ustawy, do pomiaru poziomu substancji lub energii w środowisku oraz wielkości emisji, do gromadzenia i przetwarzania danych z zachowaniem zasad określonych w ustawie i nieodpłatnego udostępniania informacji na potrzeby państwowego monitoringu środowiska zobligowane są podmioty korzystające ze środowiska, obowiązane do tego z mocy prawa oraz na mocy decyzji. Dane te winny być wykorzystane także w ocenie aktualności planu.

3. Wyniki prowadzonego monitoringu prezentowane są corocznie w formie ogólnodostępnej publikacji. Źródłami danych w tym zakresie mogą też być: Wojewódzka Baza Danych (prowadzona przez Marszałka Województwa), źródła administracyjne wynikające z obowiązków sprawozdawczych lub zapisów ustawowych (decyzje, zezwolenia, pozwolenia) czy badania statystyczne Głównego Urzędu Statystycznego. System monitorowania zmian zachodzących w omawianej przestrzeni powinien się opierać na okresowej ocenie przeglądu i rejestracji zmian w zagospodarowaniu przestrzennym tych obszarów.

5. TRANSGRANICZNE ODDZIAŁYWANIE NA ŚRODOWISKO

Transgraniczne oddziaływanie na środowisko, o którym mowa w art. 51 ust.2, pkt 1d ustawy z dnia 3 października 2008 r. *o udostępnianiu informacji o środowisku i jego ochronie, udziale społeczeństwa w ochronie środowiska oraz o ocenach oddziaływania na środowisko* (t.j. Dz. U. 2023 poz. 1094 z późn. zm.), oceniane jest w aspekcie granic międzynarodowych. Województwo dolnośląskie graniczy od południa z Republiką Czeską. Na najkrótszym odcinku odległość od granicy czeskiej wynosi zaledwie 10 km. Najbliżej położona miejscowość w Czechach to Billa Voda. Obszar gminy nie jest powiązany z tym terenem funkcjonalnie czy przyrodniczo, np. systemem wodnym lub systemem terenów chronionych. Pozwala to stwierdzić, że prawdopodobieństwo oddziaływania, wpływającego negatywnie na stan środowiska w krajach sąsiadujących nie występuje.

6. STAN I FUNKCJONOWANIE ŚRODOWISKA ORAZ POTENCJALNE ZMIANY TEGO STANU W PRZYPADKU BRAKU REALIZACJI PROJEKTOWANEGO DOKUMENTU

6.1. CHARAKTERYSTYKA ZASOBÓW ŚRODOWISKA

POŁOŻENIE FIZYCZNO-GEOGRAFICZNE

W podziale regionalnym teren opracowania położony jest w obrębie mezoregionu przynależnego do makroregionu Przedgórze Sudeckie, mikroregionu Kotliny Ząbkowickiej (Obniżenia Ząbkowickiego) ukształtowanej w dolnym biegu potoku Budzówka.

RZEŻBA TERENU

Gmina Ząbkowice położona jest na przedpolu krawędzi morfologicznej Sudeckiego Uskoku Brzeźnego (Przedgórze Sudeckie), w którego rzeźbie czytelne są jeszcze formy zbudowane z litych skał (Wzgórza Niemczańsko-Strzelińskie czy Wzgórza Bielawskie), mające charakter izolowanych grup wzgórz (gór wyspowych) otoczonych równinami (obniżeniami). O współczesnej rzeźbie Obniżenia Otmuchowskiego, w obrębie którego leży południowa część gminy zdecydowały zjawiska towarzyszące zlodowaceniom, które sprawiły, że dolne partie Przedgórze pokryte są drobnofrakcyjnymi deluwiami bądź pyłami eolicznymi, nierzadko o cechach typowego lessu [R Żurawek w Blachowski 2005]. Konfiguracja terenu miasta Ząbkowice Śląskie, rozwiniętego na terasach rzecznych ponad rozlewiskami i trzęsawiskami w widłach rzek: Jadcowa i Budzówka jest wręcz nizinna, urozmaicona jedynie zdrzewionymi skarpmi teras rzecznych.

BUDOWA GEOLOGICZNA

1. Gmina Ząbkowice Śląskie położona jest w całości na bloku przedsudeckim, obejmuje fragmenty trzech dużych jednostek tektonicznych [Stachowiak 1997]:

- wschodnią część kry gnejsowej Gór Sowich (bloku sowiogórskiego),
- południową część strefy metamorfiku Niemczy,
- zachodnią część metamorfiku kamieniecko-niemczańskiego.

Blok sowiogórski stanowi najstarszy element w budowie geologicznej Dolnego Śląska. Proterozoiczne skały tego bloku (gnejsy warstewkowe, warstewkowo-oczkowe oraz gnejsy smużyste) występują w zachodniej części obszaru gminy, w przybliżeniu po linię Brodziszów – Olbrachcice Wielkie. W obrębie kompleksu marmitów sowiogórskich występują także w formie wkładek i soczewek niewielkiej miąższości amfibolity (na obszarze między Brodziszowem, Kozińcem i Kluczową).

2. W środkowej części obszaru opracowania występuje kompleks młodoproterozoicznych skał krystalicznych strefy Niemczy. Reprezentowany jest on przez bardzo urozmaiconą grupę skał metamorficznych i intruzywnych. Na wymienionych seriach skał krystalicznych zalegają utwory trzeciorzędowe i czwartorzędowe. Utwory trzeciorzędowe począwszy od miocenu wykształcone są w postaci piasków, ilów, pyłów ilastych z wkładkami węgla brunatnych. Zalegają one na nieregularnym podłożu. Zauważalna jest duża nieregularność zalegania osadów zarówno w pionie jak i w poziomie. Miąższość osadów trzeciorzędu nie jest dokładnie ustalona, gdyż prowadzone wiercenia nie przewierciły tych utworów i jest zmienna ze względu na sedymentację tych utworów w nieregularnych dolinach i zagłębieniach podłoża. W rejonie Ząbkowic w przeważającej części obecne są ropy, ropy pylaste i mułki co świadczy, że sedymentacja w trzeciorzędzie odbywała się w tym rejonie w bezodpływowych zbiornikach powstałych w zagłębieniach krystalicznego podłoża.

4. Utwory czwartorzędowe to głównie gliny pylaste (np. eksploatowane było w cegielni Albertów), piaski i żwiry terasy wysokiego zasypania zlodowacenia środkowopolskiego i bałtyckiego rzeki Nysy Kłodzkiej oraz piaski i żwiry fluwioglacjalne.

SUROWCE MINERALNE

Na terenie obszaru planu nie występują udokumentowane złoża surowców mineralnych.

GLEBY

1. W obszarze opracowania przeważają grunty sklasyfikowane jako budowlane. Grunty orne, zajmują niewielką powierzchnię, skupione są w północnej części obszaru. Przeważają wśród nich gleby III klasy bonitacyjnej, pod względem przydatności rolniczej sklasyfikowane jako gleby dobre i bardzo dobre, orne pszenne. Duża powierzchnia gruntów ornych dobrych klas bonitacyjnych zajęta jest przez ogrody działkowe. Użytki zielone skupione są w centralnej części wzdłuż potoku Zatoka – są to głównie pastwiska klasy IV, V, VI.

2. W skali gminy na ogólną powierzchnię, wynoszącą 14 614 ha, 83,6% tj. 12 218 ha stanowią użytki rolne, z czego 88% to grunty orne, a pozostałe 12% stanowią łąki, sady i pastwi-

ska oraz grunty pod stawami i rowami. Wg klasyfikacji rodzajów gleb, na obszarze gminy występują: mady rzeczne, gleby brunatnoziemne – brunatne właściwe, gleby wapnicowe – rędziny.

KLIMAT

1. Klimat występujący na obszarze gminy zalicza się do umiarkowanego wilgotnego i umiarkowanego ciepłego klimatu podgórskiego. Ten łagodny klimat stanowi może podstawę do rozwoju rolnictwa i turystyki. Średnia roczna temperatura powietrza wynosi 7-8°C. Przeważa kierunek wiatru – z południa na północ. Roczna suma usłonecznienia wynosi 1400 h. Roczna suma opadów waha się w granicach 650 mm. Roczna wilgotność względna wynosi około 78%.

2. Wg oceny przydatności terenów dla celów mieszkaniowych, na terenie gminy Ząbkowice Śląskie przeważa strefa bioklimatyczna korzystna, zalecana dla lokalizacji zabudowy mieszkaniowej, dla której większość wskaźników biometeorologicznych jest zbliżona lub lepsza od przeciętnych dla regionu, o korzystnym dla organizmu człowieka układzie stosunków termiczno-wilgotnościowych. Tereny praktycznie położone są poza zasięgiem inwersji termicznej i obszarem stagnacji chłodnego wilgotnego powietrza. Warunki solarne są przeciętne, lokalnie korzystne, zwłaszcza w obrębie terenów o ekspozycji południowej i o spadkach powyżej 5%. Warunki anemologiczne korzystne lokalnie, sterowane są wysokim pokryciem terenu (zadrzewienie, zabudowa). Obejmuje ona większość terenów w obrębie gminy.

3. Strefa mało korzystna, niezalecana dla lokalizacji zabudowy mieszkaniowej, dla której większość wskaźników biometeorologicznych jest gorsza od przeciętnych obejmuje wszystkie zagłębienia terenu, obszary dolinne oraz tereny podmokłe. Wymienić tu należy dolinę potoku Zatoka oraz najbliższe otoczenie zbiorników wodnych. Klimat obszarów dolinnych, charakteryzują często występujące inwersje termiczne, co przyczynia się do stagnacji chłodnego powietrza, zwiększenia frekwencji mgieł i przymrozków przygruntowych a także podwyższenia stopnia uwilgotnienia. Z bioklimatycznego punktu widzenia, mgły oceniane są niekorzystnie. Sprzyjają one utrzymywaniu się w powietrzu zanieczyszczeń gazowych, ciekłych i pyłowych oraz ograniczają dopływ bezpośredniego promieniowania słonecznego. Potęgują także odczucie chłodu.

4. Lokalne zróżnicowanie klimatu dna dolin uwidacznia się na ogół w godzinach nocnych i wczesnoporannych, przy bezchmurnej i bezwietrznej pogodzie. Wyróżniają się one podwyższoną wilgotnością powietrza i jego okresową stagnacją, co odbija się na warunkach termicznych. Różnica wilgotności w odniesieniu do przyległych obszarów pogórza i obszarów podstokowych może wówczas dochodzić do 10%, a temperatury do 1 stopnia. W strefie tej mają miejsca duże amplitudy dobowe temperatury i wilgotności powietrza, występuje tu też nieco większa częstość ciszy i wiatrów słabych niż w pozostałych strefach. W stosunku do otoczenia przedłużony jest tu okres zalegania mgieł oraz zwiększona frekwencja przymrozków przygruntowych wiosną i jesienią. Sprzyja to wzrostowi zanieczyszczenia atmosfery, zmętnieniu powietrza i w konsekwencji osłabieniu dopływu promieniowania słonecznego. Nasilenie niekorzystnych zjawisk atmosferycznych ma miejsce szczególnie w przyziemnej warstwie powietrza. Są to obszary najgorsze z punktu widzenia bioklimatologii, w obrębie których lokalizacja zabudowy mieszkaniowej nie jest jednak kategorycznie wykluczona. W dnach dolin i zagłębień organizm człowieka, jest bardziej niż w innych miejscach narażony na zakłócenia gospodarki cieplnej. Na skutek utrudnionego ruchu powietrza występują tutaj warunki sprzyjające panowaniu biotopoklimatów konwencyjnych, w których dominującą formą oddawania ciepła jest unoszenie.

WARUNKI HYDROLOGICZNE I WODY PODZIEMNE

1. Gmina Ząbkowice należy do makroregionu południowego, regionu XV – wrocławskiego, a w szczególności do subregionu przedsudeckiego [Mapa hydrogeologiczna Polski w skali 1:200 000]. Warunki hydrogeologiczne terenu badań są dość dobrze rozpoznane i można je określić jako trudne. Zauważalna jest duża zmienność pionowa i pozioma. Na obszarze tym

dominują wody szczelinowe w utworach krystalicznych (paleozoik – proterozoik), lokalnie jednak, a tak jest właśnie w rejonie Ząbkowic, duże znaczenie mają wody porowe w utworach kenozoiku (czwartorzęd i trzeciorzęd). Wody te stanowią główny poziom użytkowy, wykorzystywany do zaopatrzenia w wodę miasta Ząbkowice Śląskie.

2. Czwartorzędowe piętro wodonośne reprezentowane jest generalnie przez jeden poziom wodonośny o zwierciadle lekko napiętym. Poziom wodonośny związany jest piaskami i żwirami występującymi na głębokościach od 3.3 m do 6.3 m [na podstawie wierceń wykonanych na złożu "Albertów"]. Warstwy wodonośne izolowane są od powierzchni warstwą glin będących przedmiotem eksploatacji górniczej. Najbliższe ujęcie wód podziemnych, ujmujące wody tego piętra znajduje się w Olbrachcicach, w odległości 1600 m na północny-zachód od cegielni, o głębokości ok. 20 m. Trzeciorzędowe piętro wodonośne ma w tym rejonie podzędne znaczenie ze względu na brak lub małe miąższości utworów piaszczysto-żwirowych stanowiących potencjalne warstwy wodonośne. Charakter występujących tu utworów: ilów, ilów pylastych, mułków nie pozwala na gromadzenie się w ich obrębie niezwiązanej wody. Wody z tego poziomu ujmowane są w rejonie Braszowic. Poziom wód gruntowych w rejonie miasta Ząbkowice Śląskie wynosi 10÷20 m.

3. Gmina Ząbkowice [Opracowanie ekofizjograficzne dla województwa dolnośląskiego [Blachowski 2005] nie leży w obrębie:

- obszarów ochrony Głównych Zbiorników Wód Podziemnych (GZWP);
- obszaru występowania zanieczyszczonych lub podatnych na zanieczyszczenie wód podziemnych;
- obszaru leja depresyjnego, spowodowanego nadmierną eksploatacją wód podziemnych lub innymi czynnikami antropogenicznymi.

WODY POWIERZCHNIOWE

1. Obszar planu odwadniany jest przez cieki należące do zlewni II rzędu: Nisy Kłodzkiej. Większa część terenu gminy odwadniana jest przez rzekę Budzówkę, lewobrzeżny dopływ Nisy Kłodzkiej. Na terenie obszaru plan do Budzówki uchodzą rzeka Jadkowa – największy, lewobrzeżny dopływ Budzówki oraz potok Zatoka

2. Potok Zatoka – o dł. ok. 8 km, wypływa w rejonie Bobolic, po czym płynie malowniczą doliną głęboko wcinającą się między okoliczne wzgórza, przepływa przez Bobolice i omijając Jaworek wpływa do Budzówki na terenie miasta Ząbkowice Śląskie. Wody stojące zajmują wyjątkowo małą powierzchnię 19 ha, co stanowi 0,3% powierzchni wód w gminie. Są to stawy hodowlane, oczka wodne i sadzawki. Są one zasilane wodami cieków powierzchniowych. Również w obszarze planu są to niewielkie zbiorniki w północnej części.

SZATA ROŚLINNA

1. Założenia parkowe to: park miejski w Ząbkowicach Śląskich. Do założeń zieleni należy historyczny cmentarz żydowski wpisany do gminnej ewidencji zabytków. W obszarze opracowania występuje ponadto zadrzewienia usytuowane w obrębie historycznych układów, w sąsiedztwie zabytkowych oraz jako nasadzenia liniowe wzdłuż dróg (aleje i szpalery). W obszarze planu nie występują lasy.

2. Część terenów zajmują grunty rolne, gdzie szata roślinna także jest całkowicie przeobrażona i ukształtowana przez człowieka. Dominują rośliny uprawne, związane z rolniczym wykorzystaniem większej powierzchni terenu. Nawet jednak w warunkach skrajnej antropopresji pojawiają się samorzutnie zbiorowiska pól uprawnych, zwane także segetalnymi klasy *Stellarietea mediaeae*. Poszczególne zespoły wykształciły się w warunkach tradycyjnej agrotechniki. Współczesne, udoskonalone metody uprawy, a zwłaszcza zastosowanie na wielką skalę herbicydów powodują głębokie zmiany w strukturze tych zbiorowisk. Obserwuje się zubożenie florystyczne i zanikanie charakterystycznych gatunków.

KRAJOBRAZ

1. Krajobraz obszaru planu tworzy układ zabudowy miejskiej z udziałem zieleni, w otoczeniu gruntów rolnych w części północno-wschodniej. Składa się z jednostek krajobrazowych, związanych ze pokryciem terenu i zainwestowaniem:

- układ intensywnej zabudowy miejskiej,
- układy niskiej zabudowy jednorodzinnej,
- tereny zieleni,
- tereny ogrodów działkowych,
- tereny użytków rolnych.

2. Wyraźnie mały jest udział zieleni śródpolnej i przydrożnej. Powszechnie występującą tendencją jest zubożenie ogrodów przydomowych). Drzewa odgrywają szczególną rolę w krajobrazie. Są one charakterystycznymi elementami krajobrazu i jednocześnie stanowią tło i otoczenie zabudowy. Walorem krajobrazu jest brak elementów dysharmonijnych i uporządkowana, zabudowa w wytyczonych jednolitych sektorach, duży udział terenów zieleni. Jedynie w północnej części w obszarze rolnym biegnie fragment linii elektroenergetycznej 220 kV relacji Ząbkowice – Groszowice.

6.2. DOTYCHCZASOWE ZMIANY ŚRODOWISKA I POTENCJALNE ZMIANY STANU ŚRODOWISKA W PRZYPADKU BRAKU REALIZACJI PLANU

1. Zmiany warunków siedliskowych i krajobrazowych dotyczą zmiany użytkowania poprzez zagospodarowanie związane z nowym zainwestowaniem terenu, jak również w mniejszym stopniu ze zmianami w obrębie już zainwestowanych terenów. Zmiany w skali regionu dotyczą pogorszenia stanu czystości powietrza, zmiany poziomu wód podziemnych i wzrost ich zanieczyszczenia. Jednocześnie na przestrzeni ostatnich 20-tu lat podejmowane są działania na rzecz poprawy jakości powietrza atmosferycznego i wód powierzchniowych. Stale postępują zmiany dotyczące zubażania walorów przyrodniczo-krajobrazowych, szaty roślinnej, warunków siedliskowych.

2. W obszarze planu obowiązują miejscowe plany zagospodarowania przestrzennego. W przypadku braku realizacji przedmiotowego dokumentu tereny podlegać będą zainwestowaniu na cele i na zasadach określonych w obowiązujących planach. Niewdrożenie opracowanego dokumentu nie zmieni zasadniczo ustalonych funkcji terenów, ograniczy natomiast możliwość ich efektywnego zagospodarowania oraz utrudni spełnienie aktualnych wymogów środowiskowych dotyczących np. proekologicznych rozwiązań.

3. Ustalenia projektowanego dokumentu przeanalizowano w porównaniu do obowiązujących planów. Projekt planu w niewielkim stopniu modyfikuje dotychczasowe zagospodarowanie przestrzenne. Uwzględniając istniejące zagospodarowanie i funkcjonowanie terenu, uchwalenie projektowanego planu nie zmieni w sposób istotny stan środowiska oraz wywieraną na nie presji. Ustalenia obowiązującego dokumentu tylko w niewielkim stopniu modyfikują ustalenia przestrzenne. Zachowane zostają kompleksy zieleni parkowej i ogrody działkowej. Zmiany w stosunku do obowiązującego dokumentu to:

korzystne:

- wprowadzenie 14 ZP, 15ZZP przy ul. Wrocławskiej,
- zmiana terenu A4.39P2 zabudowy baz, składów i usług przy ul. Stefana Żeromskiego na tereny 1UO i 5 MN-MW,
- zmiana terenu A4.46P2 zabudowy baz, składów i usług przy potoku Zatoka na tereny 1US-IW-ZP,
- zmiana części terenu A4.24UU przy ul. Wrocławskiej na teren 9ZP,
- fragment A2.28MW1 tereny zabudowy wielorodzinnej – skrzyżowanie ul. Wrocławskiej i Mickiewicza na teren 9 ZP istniejący skwer,
- zmiana części terenu A4.4MN1 zabudowy mieszkaniowej jednorodzinnej na teren 3 ZN;

- rozbudowa kotłowni przy ul. Jasnej 44 – budowa kotłów na biomasę, kotłów wodnych gazowo-olejowych; powietrznych pomp ciepła;
- lokalizacja na działce nr 23/2, należącej do Gminy Ząbkowice Śląskie, paneli fotowoltaicznych;
- wprowadzenie szpalerów;

niekorzystne – zmiana funkcji:

- tereny rolnicze B1.1R na północ od torów kolejowych na teren 2U-P pow. 10,4 ha,
- tereny zieleni nieurządzonej A2.7ZP2 przy ul. Przemysłowej na tereny 4U-P – 5,5 ha,
- tereny rolnicze B1.4R na teren 11U – pow. 4,75 ha grunty RIII i ŁIII,
- tereny zieleni parkowej przy ul. Władysława Orkana A4.42ZP2 na teren 4.3MN,
- likwidacja terenów zieleni parkowej ZP2 pomiędzy ul. Wiśniową, a Truskawkową;

neutralne zmiana funkcji:

- teren usług U6 przy ul. Jeżynowej na tereny 3.17MW.

6.3. POWIĄZANIA PRZYRODNICZE OBSZARU Z JEGO OTOCZENIEM

1. Powiązania ekologiczne – migracje roślin i zwierząt opierają się na systemie terenów przyrodniczo aktywnych, przenikających dany obszar, umożliwiających przyrodnicze powiązania funkcjonalne w płaszczyźnie horyzontalnej. Obszar gminy charakteryzuje bardzo małe zalesienie, brak większych cieków wodnych, mały udział kompleksów łąk, co ogranicza powiązania przyrodnicze. Głównym ciągiem zieleni jest teren w dolinie potoku Zatoka. W obszarze planu nie występują tereny lasów. Ciąg obszarów „naturowych” rozpościera się na południowy zachód od gminy Ząbkowice Śląskie.

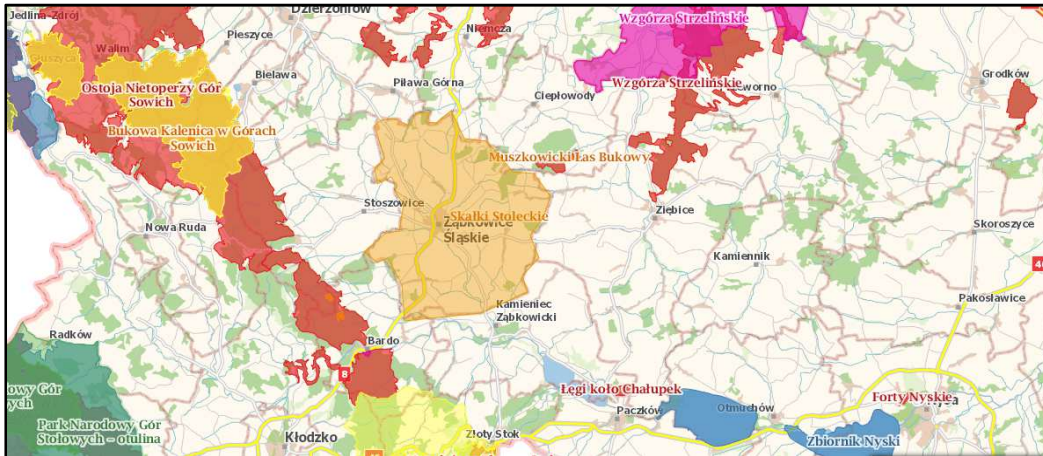
2. Powiązania klimatyczne obszaru gminy z otoczeniem dotyczą zmian właściwości powietrza pod względem fizycznym: temperatury i wilgotności oraz chemicznym, jako nośnika pierwiastków chemicznych w zależności od przepływu nad określonymi obszarami, modyfikowanych układem zabudowy i zielenią wysoką. Warunki wietrzne terenu w tym rejonie nie modyfikują doliny dużych cieków wodnych lub rozległe kompleksy leśne, w związku z czym są one swobodne i jednolite.

3. W obszarze gminy Ząbkowice Śląskie formy ochrony, określone w rozdz. 3, art. 13, ustawy z dnia 16 kwietnia 2004 r. o *ochronie przyrody* (t.j. Dz. U. 2023 poz. 1336 z późn. zm.) stanowią:

- rezerwat Skalki Stoleckie,
- obszar Chronionego Krajobrazu Wzgórza Niemczańsko – Strzelińskie,
- Natura 2000 specjalny obszar ochrony Skalki Stoleckie PLH020012,
- stanowisko dokumentacyjne – sztolnia Robert w Szklarach,

Najbliższe obszary chronione położone w promieniu 10 km od obszaru gminy to

- rezerваты: Muszkowicki Las Bukowy – 2,4 km, Cisowa Góra – 4 km, Cisy – 4,5 km;
- parki krajobrazowe: Śnieżnicki Park Krajobrazowy – 9,6 km, otulina – 4,9 km, Park Krajobrazowy Gór Sowich – 9,2 km;
- obszary Chronionego Krajobrazu: Góry Bardzkie i Sowie – 2,3 km, Otmuchowsko – Nyski OChK – 9,6 km;
- zespoły przyrodniczo – krajobrazowe: Obryw Skalny – 3,4 km, Wzgórza Strzelińskie – 7,7 km;
- obszary Natura 2000 specjalne obszary ochrony siedlisk: Muszkowicki Las Bukowy PLH020068 – 0,6 km, Góry Bardzkie PLH020062 – 2,3 km, Wzgórza Niemczańskie PLH020082 – 3,4 km, Ostoja Nietoperzy Gór Sowich PLH020071 – 5,4 km, Przełom Nysy Kłodzkiej koło Morzyszowa PLH020043 – 5,84 km, Wzgórza Strzelińskie PLH020074- 7,06 km, Łęgi koło Chałupek PLH020104 – 9,3 km, Góry Złote PLH020005, Kopalnie w Złotym Stoku PLH020005 – 10 km.



Obszary Natura 2000 w otoczeniu gminy Ząbkowice Śląskie [Geoserwis GDOŚ]

6.4. OCHRONA PRAWNA ZASOBÓW PRZYRODNICZYCH I WALORÓW KRAJOBRAZOWYCH

W obszarze planu oznaczono stanowiska gatunków chronionych: gąsiorek i kłaskawka zwyczajna. Poza tym nie występują inne formy ochrony prawnej ustalone na podstawie ustawy z dnia 16 kwietnia 2004 r. *o ochronie przyrody* (t.j. Dz. U. 2023 poz. 1336 z późn. zm.).

Tereny i obiekty podlegające ochronie na podstawie odrębnych przepisów to:

- grunty rolne i leśne,
- zadrzewienia.

W obszarze gminy nie występują krajobrazy priorytetowe określone w audycie krajobrazowym oraz w planach zagospodarowania przestrzennego województwa

GATUNKI I SIEDLISKA CHRONIONE

W obszarze planu udokumentowano stanowiska zwierząt gatunków chronionych: gąsiorek i kłaskawka zwyczajna. Chronione gatunków roślin i zwierząt podlegają ochronie na podstawie rozdz. 3 art. 13, ustawy z dnia 16 kwietnia 2004 r. *o ochronie przyrody* (t.j. Dz. U. 2023 poz. 1336 z późn. zm.), rozporządzenia z dnia 9 października 2014 r. *w sprawie ochrony gatunkowej roślin* (Dz. U. 2014 poz. 1409), rozporządzenia z dnia 16 grudnia 2016 r. *w sprawie ochrony gatunkowej zwierząt* (Dz. U. 2016 poz. 2183), rozporządzenia z dnia 12 stycznia 2011 r. *w sprawie obszarów specjalnej ochrony ptaków* (Dz. U. Nr 25. poz. 133, z późn. zm.), rozporządzenia z dnia 13 kwietnia 2010 r. *w sprawie siedlisk przyrodniczych oraz gatunków będących przedmiotem zainteresowania Wspólnoty, a także kryteriów wyboru obszarów kwalifikujących się do uznania lub wyznaczenia jako obszary Natura 2000* (t.j. Dz. U. 2014 r. poz. 1713). Wszystkie płazy i gady, nietoperze i ptaki występujące w Polsce podlegają ochronie gatunkowej.

ZASOBY GLEBOWE

1. Ochronie podlegają grunty rolne i leśne na podstawie ustawy z dnia 3 lutego 1995 r. *o ochronie gruntów rolnych i leśnych* (t.j. Dz. U. 2024 poz. 82 z późn. zm.). Na terenie objętym opracowaniem gleby stanowią jeden z podstawowych zasobów przyrodniczych, w tym grunty klasy I-III. Stosownie do art. 3 ust. 1 ww. ustawy, ochrona gruntów rolnych i leśnych polega przede wszystkim na ograniczaniu przeznaczania ich na cele nierolnicze i nieleśne. Zgodnie z art. 6 ust. 1 ww. ustawy, na cele nierolnicze i nieleśne można przeznaczać przede wszystkim grunty oznaczone w ewidencji gruntów jako nieużytki, a w razie ich braku – inne grunty o najniższej przydatności produkcyjnej. Grunty rolne klasy V i VI należy traktować jako grunty, które nie są szczególnie chronione.

2. Zgodnie z art. 7 ust. 1. ww. ustawy, przeznaczenia gruntów rolnych i leśnych na cele nierolnicze i nieleśne, wymagającego zgody, o której mowa w ust. 2, dokonuje się w miejscowym planie zagospodarowania przestrzennego, sporządzonym w trybie określonym w prze-

pisach o planowaniu i zagospodarowaniu przestrzennym. (ust. 1a: „Przepisu, o którym mowa w ust. 1, nie stosuje się do terenów, dla których miejscowego planu zagospodarowania przestrzennego nie sporządza się.”). Ograniczanie przeznaczania gruntów na cele nierolnicze i nieleśne, zgodnie z art. 10a ww. ustawy, nie stosuje się do gruntów rolnych położonych w granicach administracyjnych miast.

DRZEWA I KRZEWY

Drzewa i krzewy podlegają ochronie na podstawie ustawy z dnia 16 kwietnia 2004 r. o ochronie przyrody (t.j. Dz. U. 2023 poz. 1336 z późn. zm.). Art. 2 ust. 1 ww. ustawy, mówi, że ochrona przyrody polega na zachowaniu, zrównoważonym użytkowaniu oraz odnawianiu zasobów, tworów i składników przyrody, krajobrazu, zieleni w miastach i wsiach oraz za drzewień. Nie można uszkadzać systemów korzeniowych drzew i krzewów oraz prowadzić cięć korony powyżej 30% korony, która rozwinęła się w całym okresie rozwoju drzewa. Usunięcie drzew i krzewów wymaga uzyskania zezwolenia lub zgłoszenia w trybie art. 83a, 83f ust. 4 ww. ustawy.

6.5. JAKOŚĆ ŚRODOWISKA ORAZ JEGO ZAGROŻENIA WRAZ Z IDENTYFIKACJĄ ICH ŹRÓDEŁ

ZANIECZYSZCZENIA POWIETRZA

Głównym źródłem zanieczyszczenia powietrza jest emisja antropogeniczna pochodząca z sektora komunalno-bytowego (emisja powierzchniowa), z komunikacji (emisja liniowa) oraz z działalności przemysłowej (emisja punktowa). Sektor przemysłowy (emisja punktowa) odpowiada za emisję tlenków siarki, tlenków azotu, pyłu PM10, pyłu PM2,5. Duży udział w całkowitej emisji związany jest z ruchem pojazdów. Zanieczyszczenia komunikacyjne w postaci pyłów powstają głównie w wyniku ścierania się opon i nawierzchni dróg oraz hamulców i unosu zanieczyszczeń z powierzchni dróg. Tlenki azotu emitowane są z układów wydechowych pojazdów. Mniejszymi lokalnymi źródłami zanieczyszczeń są indywidualne instalacje, powodujące w sezonie grzewczym zanieczyszczenie powietrza na skutek emisji niskiej. Odpowiadają one statystycznie za przeważającą część emisji benzo(a)pirenu, emisji pyłu PM2,5 oraz emisji pyłu PM10.

ZANIECZYSZCZENIA GRUNTU, WÓD POWIERZCHNIOWYCH I PODZIEMNYCH

1. Grunty w pasie przyulicznym są zanieczyszczone związkami pochodzącymi ze źródeł komunikacyjnych. Do wód podziemnych i powierzchniowych zanieczyszczenia przenikają w większości infiltracyjnie z powierzchni terenu lub wydostają się z nieszczelnych systemów kanalizacyjnych i nieszczelnych szamb. W obszarze planu nie występują obszary potencjalnych historycznych zanieczyszczeń powierzchni ziemi, o których mowa w art. 101d ustawy *Prawo ochrony środowiska* (t.j. Dz. U. 2024 poz. 54).

2. Źródłem zanieczyszczeń jest istniejąca kotłownia węglowa na działce nr 14/30 Obręb 0002, Osiedle Wschód, jednostka ewidencyjna 022405_4, Ząbkowice Śląskie, usytuowanej przy ulicy Jasnej 44 w Ząbkowicach Śląskich, eksploatowana przez Zakład Gospodarki Komunalnej Sp. z o.o. Emisja roczna z kotłowni węglowej przedstawia się następująco

Emitor	Źródło emisji zanieczyszczeń	Zanieczyszczenie	Emisja roczna dotychczasowa [Mg/rok]	Emisja roczna wnioskowana [Mg/rok]
E1	Kotłownia węglowa	Pył ogółem	4,33	14,21
		Dwutlenek siarki	64,9	213,1 do 31.12.2024 r. 156,3
		Tlenki azotu	17,31	56,8

Wielkość emisji z kotłowni węglowej obliczona we wniosku o wydanie pozwolenia na emisję.

3. Ocena jakości wód powierzchniowych przedstawia się następująco. W ramach monitoringu badane były 2 jednostki należące do dorzecza Odry, Regionu wodnego środkowej Odry: Budzówka i Jackowa. Obie jednostki oceniono jako wykazujące zły stan wód. O końcowej

ocenie stanu wód decyduje najgorzej sklasyfikowany element. Rzeka Budzówka – PKK Budzówka – ujście do Nysy Kłodzkiej – JCWP kod PLRW6000812329, zaliczana jest do silnie, zmienionych i sztucznych części wód, podobnie jak około połowa jednostek województwa dolnośląskiego. Działania zmieniające naturalny przebieg rzek są wynikiem świadomej ingerencji człowieka w środowisko wodne. Ich skutkiem mogą być daleko posunięte zmiany w warunkach bytowania flory i fauny wód. Jednostka była badana tylko w ramach monitoringu operacyjnego w 2017 r. Dla elementów biologicznych JCWP osiągnęła klasę trzecią, elementów fizyko-chemicznych powyżej 2. Jej potencjał ekologiczny oceniono jako umiarkowany. Dla zdecydowanej ilości badanych JCWP woj. dolnośląskiego dominującą sytuacją jest klasa 3 i gorsze, i to zarówno w kategorii elementów biologicznych, jak i fizykochemicznych.

KLIMAT AKUSTYCZNY

Hałas jest zanieczyszczeniem środowiska, charakteryzującym się dużą ilością i różnorodnością źródeł oraz powszechnością występowania. Hałas jest uznawany za czynnik, który w największym stopniu wpływa na jakość warunków zamieszkania i wypoczynku ludzi. Nadmierny hałas może wywoływać niekorzystne zmiany w organizmie człowieka. Powoduje on między innymi zaburzenia snu i wypoczynku, wpływa niekorzystnie na układ nerwowy, utrudnia pracę i naukę, zwiększa podatność na choroby psychiczne. W największym stopniu na klimat akustyczny oddziałuje transport i komunikacja, m.in. ze względu na stale wzrastającą liczbę pojazdów i niezadowalającą jakość dróg. Przez obszar gminy przebiegają drogi o dużym natężeniu ruchu, wzdłuż których występuje pogorszony klimat akustyczny.

PROMIENIOWANIE JONIZUJĄCE I NIJONIZUJĄCE

1. W obszarze planu głównym źródłem promieniowania elektromagnetycznego niejonizującego są sieci i urządzenia elektroenergetyczne. Przez obszar planu przebiega przesyłowa linia elektroenergetyczna o napięciu 220 kV relacji Świebodzice – Ząbkowice i Ząbkowice – Groszowice.

2. Źródłami emisji promieniowania elektromagnetycznego są powszechnie funkcjonujące stacje bazowe telefonii komórkowej. Ich oddziaływanie nie może powodować ponadnormalnego oddziaływania. Zasięgi występowania pól elektromagnetycznych o wartościach granicznych w otoczeniu stacji bazowych telefonii komórkowych są zależne od mocy doprowadzanej do anten i charakterystyki promieniowania tych anten.

3. Oddziaływanie pól elektromagnetycznych może mieć negatywny wpływ na życie człowieka i przebieg różnych procesów życiowych. Wystąpić mogą m.in. zaburzenia funkcji ośrodkowego układu nerwowego, układu rozrodczego, hormonalnego i krwionośnego oraz narządów słuchu i wzroku. Obecność pól elektromagnetycznych może mieć również niekorzystny wpływ na rośliny i zwierzęta: u roślin – opóźniony wzrost i zmiany w budowie zewnętrznej, u zwierząt – zaburzenia neurologiczne, zakłócenia wzrostu, żywotności i płodności. Ograniczenia lub sposoby korzystania z obszarów położonych bezpośrednio pod liniami elektromagnetycznymi oraz w ich sąsiedztwie winny być uwzględniane w zagospodarowaniu przestrzennym.

4. Ochrona przed polami elektromagnetycznymi polega na utrzymaniu poziomów pól elektromagnetycznych poniżej poziomów dopuszczalnych lub na tych poziomach oraz poprzez zmniejszenie poziomów tych pól do wartości dopuszczalnych jeśli zostały przekroczone. Szczegółowe zasady ochrony przed polami elektromagnetycznymi występującymi w otoczeniu linii elektroenergetycznych zostały zapisane w rozporządzeniu Ministra Zdrowia z dnia 17 grudnia 2019 r. w sprawie dopuszczalnych poziomów pól elektromagnetycznych w środowisku (Dz. U. 2019 poz. 2448) i w rozporządzeniu Ministra Klimatu z dnia 17 lutego 2020 r. w sprawie sposobów sprawdzania dotrzymania dopuszczalnych poziomów pól elektromagnetycznych w środowisku (Dz. U. 2020 poz. 258).

5. W obszarze planu nie występują obiekty mogące stanowić radiologiczne zagrożenie dla środowiska.

RYZIKO WYSTĄPIENIA POWAŻNYCH AWARII

Ryzyko wystąpienia poważnych awarii na terenie opracowania związane jest z drogą krajową nr 8, którą mogą być przewożone materiały niebezpieczne. Nie występują w pobliżu zakłady o Dużym Ryzyku, ani o Zwiększonym Ryzyku wystąpienia poważnej awarii przemysłowej (wg wykazu WIOŚ 20231).

ZAGROŻENIE POWODZIOWE

W obszarze planu nie występuje ryzyko zagrożenia powodzią – nie występują:

- obszary szczególnego zagrożenia powodzią, na których prawdopodobieństwo wystąpienia powodzi jest wysokie i wynosi 10% (raz na 10 lat);
- obszary szczególnego zagrożenia powodzią, na których prawdopodobieństwo wystąpienia powodzi jest wysokie i wynosi 1% (raz na 100 lat);
- granice obszarów, na których prawdopodobieństwo wystąpienia powodzi jest niskie i wynosi 0,2% (raz na 500 lat).

6.6. ISTNIEJĄCY STAN ZAGOSPODAROWANIA

1. Na obszarze objętym opracowaniem są różne formy zainwestowania. Jest tu zabudowa mieszkaniowa jedno i wielorodzinna, przemysłowo-produkcyjna, usługowa. Są też duże obszary zieleni parkowej i ogrodów działkowych oraz zieleni naturalnej. Znajduje się tu usługi publiczne:

- o charakterze regionalnym: Sąd Rejonowy w Ząbkowicach Śląskich, Powiatowy Urząd Pracy, Agencja Restrukturyzacji i Modernizacji Rolnictwa; Komenda Powiatowa Straży Pożarnej;
- o charakterze lokalnym – m.in. kompleks szkół przy ul. Powstańców Warszawy (Liceum Ogólnokształcące im. Władysława Jagiełły i Szkoła Podstawowa Nr 3 im. Mikołaja Kopernika) wraz z dobrze rozwiniętą towarzyszącą infrastrukturą sportową; Zespół Szkół Zawodowych im. Stanisława Staszica
- stadion miejski i kompleks sportowy „Ząbkowickie Centrum Sportu i Rekreacji” (stadion, skate park, sztuczne boisko Słoneczna Arena, boisko Orlik, boiska trawiaste, park z placem zabaw) oraz basen kryty „Słoneczny Park Wodny oraz Saunarium&Spa”.

Przy ulicy Jeżynowej znajduje się market wielko powierzchniowy „Bricomarche” wraz ze stacją paliw oraz nieczynna galeria handlowa u zbiegu ulicy Ziębickiej i Jeżynowej. Znajdują się również sklepy sieci „Biedronka”. Przy ul. Wrocławskiej zlokalizowany jest Park Handlowy w Ząbkowicach Śląskich. W granicach analizowanej części miasta znajdują się też duże kompleksy garaży (tzw. „garażowisk”) niestety bez wprowadzonej żadnej zieleni. Są też grupy parkingów związane głównie z zabudową wielorodzinną. Niestety, ilość miejsc parkingowych jest niewystarczająca, co doprowadza do niekontrolowanego parkowania mieszkańców.

2. Układ komunikacyjny na obszarze opracowania tworzą drogi o znaczeniu podstawowym – droga krajowa nr 8 oraz drogi powiatowe klasy L – lokalnej (DP 3070D, DP 3174D, DP 3175D) i sieć dróg gminnych. Przy drodze krajowej nr 8 znajduje się stacja paliw koncernu Orlen. Obszar opracowania styka się z jedyną czynną linią kolejową nr 137 relacji Legnica – Ząbkowice – Kamieniec Ząbkowicki. Na terenach parkowych sąsiadujących ze stadionem miejskim i kompleksem sportowym „Ząbkowickie Centrum Sportu i Rekreacji” znajduje się ścieżka rowerowa „Słoneczna Pętla”.

3. Cały obszar opracowania jest zelektryfikowany. Główną napowietrzną linią elektroenergetyczną przesyłową jest sieć o napięciu 220 kV relacji Ząbkowice – Groszowice. Wzdłuż ww. linii powinien być uwzględniany tzw. pas technologiczny wyznaczający obszar objęty zakazami i ograniczeniami w zakresie lokalizacji obiektów przeznaczonych na pobyt ludzi oraz ograniczeniami w zagospodarowaniu uzgodnionymi z zarządcą sieci.

Przez obszar opracowania przebiegają następujące gazociągi:

- wysokiego ciśnienia relacji Ołtaszyn – Ząbkowice Śląskie – Kudowa o średnicy nominalnej DN350/300 i ciśnieniu nominalnym PN 6.3 Mpa;
- podwyższonego średniego ciśnienia o relacji Dzierżonów – Brodziszów – Zwrócona – Bardo o Dzierżonów – Brodziszów – Zwrócona – Bardo o średnicy nominalnej DN 250 i ciśnieniu nominalnym 1,6 Mpa.

Wzdłuż gazociągów należy przyjmować strefę ochronną / kontrolowaną, w obszarze której zagospodarowanie terenu i lokalizacja obiektów podlegają uzgodnieniu z operatorem sieci, w zakresie zapobiegania negatywnemu wpływowi na trwałość i prawidłowość eksploatacji sieci.

4. Miasto Ząbkowice Śląskie posiada wodociągową sieć miejską. Z sieci tej korzysta 99,9% mieszkańców. Długość sieci wynosi 30,3 km. Główne ujęcie wody zaopatrujące miasto znajduje się we wsi Olbrachcice, a wspomaga je ujęcie położone w mieście przy ul. Powstańców Warszawy. Miasto jest zaopatrywane w gaz sieciowy. Długość sieci wynosi 25,9 km. Z sieci gazowej korzysta ok. 98,9% ludności miasta. Miasto posiada sieć kanalizacyjną. Długość sieci wynosi 35,1 km. Z sieci korzysta 90,4% mieszkańców miasta. Ścieki odprowadzane są do istniejącej oczyszczalni zlokalizowanej w południowej części miasta.

5. Na terenie miasta Ząbkowice Śląskie istnieją dwie kotłownie, które zaopatrują w ciepło część miasta tj.: Osiedle XX-Lecia i Osiedle Słoneczne. Pozostała część miasta korzystają z własnych, indywidualnych kotłowni opalanych w większości węglem kamiennym. Część budynków mieszkalnych, głównie w starej części miasta, posiada ogrzewanie piecowe. Odpady wytworzone na terenie gminy nie są składowane na jej terenie. Odpady te wywożone są poza teren gminy przez uprawnione jednostki.

Zakład Gospodarki Komunalnej obecnie eksploatuje kotłownię węglową, w której zainstalowane są dwa kotły wodne typu WR-5 o mocy 5,8 MW każdy. Łączna nominalna moc cieplna w paliwie eksploatowanych kotłów znajdujących się na terenie zakładu wynosi 15,46 MW. Zakład Gospodarki Komunalnej posiada ważną decyzję (pozwolenie na emisję) dla instalacji, wydaną przez Starostę Ząbkowickiego z dnia 10 sierpnia 2020 r., znak: WŚR.6224.2.2020. Decyzja została wydana na czas określony i ważna jest do dnia 31 grudnia 2029 r. Przy kotłach w kotłowni zainstalowane są urządzenia wstępnie oczyszczające spaliny cyklony CE 4 x 710. Spaliny z kotłów odprowadzane są za pomocą wspólnego komina stalowego o wysokości 65,3m i średnicy wewnętrznej $d = 0,8m$.

ZGK Sp. z o.o. eksploatujący kotłownię znajdującą się przy ul. Jasnej 44, dostarcza ciepło do celów grzewczych dla odbiorców na terenie miasta Ząbkowice Śląskie. Zakład zaopatruje zarówno odbiorców indywidualnych, jak i instytucjonalnych. Ciepło dostarczane jest w „wodzie”. Wszystkie istniejące kotły opalane są węglem kamiennym (sortyment miał).

[Karta informacyjna przedsięwzięcia EKOTERMA POLSKA sp. z o.o.]

6. Gmina Ząbkowice Śląskie wyposażona jest w systemy telekomunikacyjne stacjonarne (Orange Polska) i ruchome (bezprowadowe operatorów GSM: Plus, T-Mobile, Orange, Play). Zapewniony jest też dostęp do Internetu. Niezbędna jest rozbudowa systemów infrastruktury telekomunikacyjnej i sieci telekomunikacyjnych, w tym sieci szerokopasmowej, celem zapewnienia powszechnego dostępu do internetu. Zasady lokalizacji obiektów infrastruktury telekomunikacyjnej, w tym instalacji radiokomunikacyjnych wraz z konstrukcją wsporczą – niezbędnej do funkcjonowania łączności publicznej – określają przepisy odrębne.

6.7. STAN ŚRODOWISKA NA OBSZARACH OBJĘTYCH PRZEWIDYWANYM ZNACZĄCYM ODDZIAŁYWANIEM

Jako obszar znaczącego oddziaływania należy rozumieć obszar, na którym przewidywana jest lokalizacja przedsięwzięć, których funkcjonowanie może doprowadzić do przekształcenia i zmian w środowisku o charakterze trwałym, różnym poziomie korzyści (korzystne, niekorzystne lub obojętne), dużej skali, natężeniu i zasięgu przestrzennym oraz nieodwracalności

zjawiska. Przedsięwzięcia takie określone są w rozporządzeniu z dnia 10 września 2019 r. w sprawie przedsięwzięć mogących znacząco oddziaływać na środowisko (t.j. Dz. U. 2019 poz. 1893). W obszarze planu w porównaniu do obowiązujących planów zmiany te dotyczyć będą takich terenów jak:

- tereny 4U-P – 5,5 ha przy ul. Przemysłowej (dotychczas A2.72P2 tereny zieleni nie-urządzonej);
- tereny usług 11U – pow. 4,75 ha grunty RIII i ŁIII (dotychczas B1.4R tereny rolnicze);

Na terenach tych nie występują cenne przyrodniczo obiekty i obszary. Stanowią one grunty rolne, oddalone od terenów zabudowy mieszkaniowej, położone w rejonie linii kolejowej i drogi krajowej nr 8.

W klasyfikacji tej mieszczą się tereny rozbudowy kotłowni na kotłownię opalaną biomasą i olejem opałowym. Zajmują one teren zainwestowany obrębie zabudowy miejskiej.

7. UWARUNKOWANIA ROZWOJU PRZESTRZENNEGO I WSKAZANIA PLANISTYCZNE

OKREŚLENIE PRZYDATNOŚCI POSZCZEGÓLNYCH TERENÓW DLA ROZWOJU FUNKCJI UŻYTKOWYCH

1. Obszar opracowania obejmuje teren przeważającej części zainwestowany, o korzystnych uwarunkowaniach ekofizjograficznych dla lokalizacji zabudowy: tereny o niewielkich spadkach, dobrych warunkach gruntowo-wodnych i topoklimatycznych. Predestynuje to obszar gminy do rozwoju funkcji osadniczych, na które powinny być przeznaczone tereny sąsiadujące z istniejącą zabudową. Uzbrojenie i skomunikowanie terenów jest możliwe z istniejących sieci inżynierskich i dróg. Wskazane są działania inwestycyjne, przy zachowaniu reguł wynikających z praktyki dobrego planowania, a w szczególności przy uwzględnieniu wymogu dotrzymania standardów jakości środowiska, ograniczenia konfliktów sąsiedztwa i prawa osób trzecich. Są to tereny przydatne pod zainwestowanie. Na całym obszarze wskazane jest stosowanie niskoemisyjnych źródeł grzewczych.

2. Spadki terenu w obszarze gminy w praktyce nie stanowią ograniczenia dla lokalizacji i realizacji zabudowy. Wydzielić można poniższe strefy różniące się pod względem spadków oraz stwarzanych przez nie ograniczeń dla realizacji zabudowy:

- tereny o spadkach 0 – 2 %, nie stwarzające żadnych ograniczeń i utrudnień dla realizacji zabudowy - przeważające w obszarze opracowania;
- teren o spadkach 2 – 5 %, nie stwarzające większych ograniczeń i utrudnień dla realizacji zabudowy;
- tereny o spadkach powyżej 5 %, stwarzające ograniczenia i utrudnienia dla realizacji zabudowy.

3. Zarówno klimat, budowa geologiczna podłoża jak i ukształtowanie terenu wpływają korzystnie na rozwój rolnictwa. Zasobem przyrodniczym, który ulegnie zmianie są grunty rolne dobrych klas bonitacyjnych. Należy podkreślić że grunty w miastach nie wymagają uzyskania zgody na wyłączenie z użytkowania rolniczego.

4. Dla terenów wzdłuż linii elektroenergetycznych powinien być uwzględniany pas technologiczny, w którym obowiązują ograniczenia w ich użytkowaniu i zagospodarowaniu. Szerokość pasa technologicznego dla sieci przesyłowej o napięciu 220 kV wynosi 50 m (po 25 m od osi linii) i stacji elektroenergetycznej 220 kV / 110 kV „Ząbkowice”.

5. Wzdłuż gazociągów należy przyjmować strefę ochronną / kontrolowaną, w obszarze której zagospodarowanie terenu i lokalizacja obiektów podlegają uzgodnieniu z operatorem sieci, w zakresie zapobiegania negatywnemu wpływowi na trwałość i prawidłowość eksploatacji sieci. Szerokości stref, liczone od poszczególnych gazociągów, powinny wynosić:

- od gazociągu wysokiego ciśnienia DN350 6,3 MPa wraz ze stacją I⁰ Zwrocona – 65 m,

- od gazociągu wysokiego ciśnienia DN300 6,3 MPa – strefa zredukowana do 30 m (w wymiarze 15 m licząc od osi gazociągu),
- od gazociągu podwyższonego średniego ciśnienia DN300 6,3 MPa – 15 m,
- od gazociągów podwyższonego średniego ciśnienia DN250 i DN200 1,6 MPa – 20 m.

OKREŚLENIE OGRANICZEŃ WYNIKAJĄCYCH Z KONIECZNOŚCI OCHRONY ZASOBÓW ŚRODOWISKA

Ograniczenia w zagospodarowaniu przestrzennym winny dotyczyć:

- ochrony terenów zieleni,
- ochrony drzewostanu i zadrzewień śródpolnych,
- ochrony fragmentów łąk.

Ograniczenia rozwoju przestrzennego wynikające z cech środowiska przyrodniczego dotyczą terenów zieleni, które powinny pozostać w dotychczasowym użytkowaniu.

8. ISTNIEJĄCE PROBLEMY OCHRONY ŚRODOWISKA ISTOTNE Z PUNKTU WIDZENIA REALIZACJI DOKUMENTU

1. Analiza uwarunkowań przyrodniczych, kulturowych oraz rozwoju społeczno-gospodarczego, pozwoliła na wyodrębnienie zaistniałych dysproporcji i sytuacji konfliktowych jak również wyodrębnienie problemów, które w przeniesieniu na płaszczyznę planowania przestrzennego określają tzw. obszary problemowe. Dotyczą one:

- obszarów działalności gospodarczej i infrastruktury, których funkcjonowanie związane jest z oddziaływaniem na środowiska przyrodnicze oraz z zagrożeniem dla standardów zamieszkiwania;
- obszarów ochrony konserwatorskiej i ochroną krajobrazu kulturowego, a szczególności obszarów wpisanych do rejestru zabytków, objętych strefami ochrony konserwatorskiej, obszarów objętych ochroną krajobrazu kulturowego, stref ochrony wglądów widokowych i ekspozycji oraz rejonów stanowisk i obszarów archeologicznych, w tym objętych parkiem kulturowym - stanowiących o szczególnych wymaganiach dla zagospodarowania i kształtowania zabudowy, prowadzenia działalności i rozwoju.

2. Tendencją zagospodarowania przestrzennego ostatnich lat jest eliminacja udziału terenów zieleni na rzecz terenów zainwestowanych. Powszechną praktyką jest eliminowanie na terenach zabudowy zieleni wysokiej, szczególnie gatunków liściastych oraz wprowadzanie dużego udziału nawierzchni utwardzonych. W praktyce proces inwestycyjny w pobliżu dojrzałych drzew wiąże się z jego celową eliminacją, poprzez uszkodzenie systemu korzeniowego i cięcie koron. Nie wprowadza się nowych układów zieleni szpalerowej, alejowej i zieleni towarzyszącej na terenach zainwestowanych i planowanych pod zainwestowanie.

9. CELE OCHRONY ŚRODOWISKA USTANOWIONE NA SZCZEBLU MIĘDZYNARODOWYM, WSPÓLNOTOWYM I KRAJOWYM

1. W planie uwzględniono stanowiska gatunków chronionych. Nie ustanowiono szczególnych celów ochrony środowiska na szczeblu międzynarodowym, które dotyczyłyby obszarów planowanych pod zainwestowanie. Ustalenia planu nie będą miały wpływu na obszary Natura 2000.

2. Z analizy planu wynika, że jego ustalenia są zgodne z ustaleniami polityki międzynarodowej, wspólnotowej i krajowej, zawartej w stosownych dokumentach i obowiązujących aktach prawnych. Poniżej omówiono cele na szczeblu międzynarodowym, wspólnotowym i krajowym, zawarte w polskich aktach prawnych, istotne z punktu widzenia dokumentu i odniesienie do nich ustaleń planu.

ZANIECZYSZCZENIE POWIETRZA ATMOSFERYCZNEGO

1. Zgodnie z art. 85 ustawy z dnia 27 kwietnia 2001 r. *Prawo ochrony środowiska* (t.j. Dz. U. 2024 poz. 54) ochrona powietrza polega na zapewnieniu jak najlepszej jego jakości, w szczególności przez:

- utrzymanie poziomów substancji w powietrzu poniżej dopuszczalnych dla nich poziomów lub co najmniej na tych poziomach;
- zmniejszanie poziomów substancji w powietrzu co najmniej do dopuszczalnych, gdy nie są one dotrzymane;
- zmniejszanie i utrzymanie poziomów substancji w powietrzu poniżej poziomów docelowych albo poziomów celów długoterminowych lub co najmniej na tych poziomach.

2. W projektowanym dokumencie ustalenia odsyłają do przepisów odrębnych. Zachowanie systemu zieleni i ogrodów działkowych sprzyja ochronie powietrza w mieście.

ODNAWIALNE ŹRÓDŁA ENERGII

1. Najważniejszymi aktami prawnymi regulującymi prowadzenie działań w zakresie odnawialnych źródeł energii są:

- Ustawa o *odnawialnych źródłach energii* (t.j. Dz. U. 2023 poz. 1436 z późn. zm.);
- Ustawa z dnia 10 kwietnia 1997 r. *Prawo energetyczne* (t.j. Dz. U. 2024 poz. 266);
- Ustawa z dnia 15 kwietnia 2011 r. o *efektywności energetycznej* (t.j. Dz. U. 2011r. poz. 2166 z późn. zm.).

Istotny wpływ na kierunki rozwoju energetyki odnawialnej w Polsce ma *Polityka energetyczna Polski do 2030 roku*. W dokumencie tym założono m.in. poprawę efektywności energetycznej oraz rozwój wykorzystania odnawialnych źródeł energii, przy czym zwiększenie udziału odnawialnych źródeł energii w finalnym zużyciu energii ma wynieść: co najmniej 15% do 2020 roku i dalszy wzrost w latach następnych, 10% udział biopaliw transportowych oraz zwiększenie wykorzystania biopaliw II generacji do 2020 roku. *Strategia Rozwoju Energetyki Odnawialnej* (przyjęta przez Sejm RP 23.08.2001 r.), wskazuje, że zwiększenie udziału energii ze źródeł odnawialnych w bilansie paliwowo-energetycznym kraju powinno wynieść 14% w 2020 r. w strukturze zużycia nośników pierwotnych.

2. Ustalenia planu dopuszczają obszary rozmieszczenia urządzeń i instalacji wytwarzających energię z odnawialnych źródeł energii.

GOSPODARKA WODNA, OCZYSZCZANIE ŚCIEKÓW KOMUNALNYCH

1. W ustawie z dnia 20 lipca 2017 r. *Prawo wodne* (t.j. Dz. U. 2023 poz. 1478 z późn. zm.) celem ochrony wód jest możliwość osiągnięcia celów środowiskowych dla jednolitych części wód powierzchniowych i podziemnych oraz obszarów chronionych określonych w ustawie, a także poprawa jakości wód oraz biologicznych stosunków w środowisku wodnym i na terenach podmokłych. Ustawa z dnia 7 czerwca 2001 r. o *zbiorowym zaopatrzeniu w wodę i zbiorowym odprowadzaniu ścieków* (t.j. Dz. U. 2023 poz. 537 z późn. zm.) określa zasady i warunki zbiorowego zaopatrzenia w wodę przeznaczoną do spożycia przez ludzi oraz zbiorowego odprowadzania ścieków.

2. Odprowadzanie ścieków w sposób indywidualny do zbiorników bezodpływowych, które dominują na terenach wiejskich nie gwarantuje spełnienia tych wymagań. Bardziej skuteczne jest rozwiązanie w postaci przydomowych oczyszczalni ścieków bytowych. Gwarancją realizacji właściwej gospodarki ściekowej zapewnia odprowadzenie ścieków do miejskiego systemu kanalizacji.

GOSPODARKA ODPADAMI

1. Problematykę gospodarki odpadami traktują ustawy:

- ustawa z dnia 13 września 1996 r. o *utrzymaniu czystości i porządku w gminach* (t.j. Dz. U. 2024 poz. 339);
- ustawa z dnia 14 grudnia 2012 r. o *odpadach* (t.j. Dz. U. 2023 poz. 1587 z późn. zm.).

2. Odpady z terenu gminy wywożone są poza teren gminy. Zasady lokalizowania miejsc wstępnego magazynowania odpadów (czasowego gromadzenia odpadów stałych) na działkach budowlanych określają przepisy odrębne.

OCHRONA PRZYRODY I KRAJOBRAZU

1. Głównym aktem prawnym regulującym sprawy ochrony przyrody i krajobrazu jest ustawa z dnia 16 kwietnia 2004 r. *o ochronie przyrody* (t.j. Dz. U. 2023 poz. 1336 z późn. zm.). Podstawę europejskiego systemu ochrony przyrody Natura 2000 stanowią:

- Dyrektywa Ptasia – dyrektywa 2009/147/WE z 30 listopada 2009 w sprawie ochrony dzikiego ptactwa;
- Dyrektywa siedliskowa, dyrektywa habitatowa – Dyrektywa 92/43/EWG w sprawie ochrony siedlisk przyrodniczych oraz dzikiej fauny i flory, zmieniona dyrektywą 97/62EWG, będąca elementem prawa Unii Europejskiej.

Wymagania tych dyrektyw zawarte zostały w ww. ustawie z dnia 16 kwietnia 2004 r. *o ochronie przyrody*. Na obszarach Natura 2000 należy zachować właściwy stan ochrony siedlisk przyrodniczych oraz gatunków roślin i zwierząt i ich siedlisk będących przedmiotami ochrony.

2. Ustalenia planu uwzględniają stanowiska zwierząt gatunków chronionych. Nie występują inne formy ochrony, w tym obszary Natura 2000. W obszarze miasta system zieleni nie ulegnie uszczupleniu.

OCHRONA PRZED HAŁASEM

1. Wymagania odnoszące się do problematyki ochrony przed hałasem zostały wprowadzone do polskiego prawa poprzez ustawę z dnia 27 kwietnia 2001 r. *Prawo ochrony środowiska* (t.j. Dz. U. 2024 poz. 54). Dla terenów o różnych funkcjach obowiązują standardy akustyczne – obowiązek dotrzymania dopuszczalnego poziomu hałasu zgodnie z obowiązującymi przepisami odrębnymi.

2. W planie ustala się tereny o standardach akustycznych, zgodnie z przepisami odrębnymi.

DEGRADACJA POWIERZCHNI ZIEMI I GLEB

1. Zagadnienia z zakresu ochrony gleb określa ustawa z dnia 27 kwietnia 2001 r. *Prawo ochrony środowiska* (t.j. Dz. U. 2024 poz. 54). Ustawa stanowi, że ochrona powierzchni ziemi polega na zapewnieniu jak najlepszej jej jakości, w szczególności poprzez:

- racjonalne gospodarowanie,
- zachowanie wartości przyrodniczych,
- zachowanie możliwości produkcyjnego wykorzystania,
- ograniczanie zmian naturalnego ukształtowania,
- utrzymanie jakości gleby i ziemi powyżej lub co najmniej na poziomie wymaganych standardów,
- zachowanie wartości kulturowych, z uwzględnieniem archeologicznych dóbr kultury.

2. Nieodwracalna degradacja powierzchni ziemi i gleb nastąpi na terenach produkcyjno – usługowych. Racjonalne gospodarowanie zapewnia przeznaczenie pod zabudowę terenów, stanowiących kontynuację istniejącego układu zabudowy, terenów dostępnych komunikacyjnie, z możliwością zaopatrzenia w infrastrukturę techniczną. Planowane tereny będą obsługiwane głównie z istniejących dróg. Tereny kompleksów zieleni nie ulegną istotnym zmianom.

10. PRZEWIDYWANE ZNACZĄCE ODDZIAŁYWANIE NA ŚRODOWISKO

10.1. PRZEWIDYWANE ZNACZĄCE ODDZIAŁYWANIE NA ŚRODOWISKO WYNIKAJĄCE Z PROJEKTOWANEGO PRZEZNACZENIA TERENU I OCENA ODDZIAŁYWAŃ

1. Jako obszar znaczącego oddziaływania należy rozumieć obszar, na którym przewidywana jest lokalizacja przedsięwzięć, których funkcjonowanie może doprowadzić do przekształcenia i zmian w środowisku o charakterze trwałym, różnym poziomie korzyści (korzystne, niekorzystne lub obojętne), o dużej skali, natężeniu i zasięgu przestrzennym oraz nieodwracalności zjawiska. Kierunki zagospodarowania i powierzchnie terenów decydują o tym, że mogą się pojawić przedsięwzięcia mogące potencjalnie znacząco oddziaływać na środowisko, określone w § 3 ust. 1 rozporządzenia z dnia 26 września 2019 r. w sprawie przedsięwzięć mogących znacząco oddziaływać na środowisko (Dz. U. 2019 poz. 1893) m.in. takie jak:

- instalacje przemysłowe i infrastrukturalne;
- pkt 4 - Elektrownie konwencjonalne, elektrociepłownie lub inne instalacje do spalania paliw w celu wytwarzania energii elektrycznej lub ciepłej, inne niż wymienione w §2 ust. 1 pkt 3, o mocy cieplnej rozumianej jak ilość energii wprowadzonej w paliwie do instalacji w jednostce czasu przy ich nominalnym obciążeniu, nie mniejszej niż 25 MW, a przy zastosowaniu paliwa stałego – nie mniejszej niż 10 MW; przy czym przez paliwo rozumie się paliwo w rozumieniu przepisów o standardach emisyjnych z instalacji”;
- instalacje radiokomunikacyjne, radionawigacyjne i radiolokacyjne, z wyłączeniem radiolinii, emitujące pola elektromagnetyczne o częstotliwościach od 0,03 MHz do 300 000 MHz;
- instalacje do nadziemnego magazynowania lub przetwarzania, do produkcji paliw;
- tereny zespołu ogniw fotowoltaicznych – dopuszczone na terenach;
- zabudowa mieszkaniowa wraz z towarzyszącą jej infrastrukturą o powierzchni nie mniejszej niż 4 ha;
- ośrodki wypoczynkowe lub hotel o powierzchni zagospodarowania nie mniejszej niż 2 ha;
- zabudowa przemysłowa nie mniejszej niż 1 ha;
- zabudowa systemami fotowoltaicznymi o powierzchni wyznaczonej po obrysie zewnętrznych skrajnych modułów paneli nie mniejszej niż 2 ha z wyłączeniem zabudowy systemami fotowoltaicznymi lokalizowanej na dachach i elewacjach obiektów budowlanych;
- zabudowa usługowa o powierzchni zabudowy nie mniejszej niż 4 ha;
- centra handlowe wraz z towarzyszącą im infrastrukturą o powierzchni użytkowej nie mniejszej niż 2 ha.

2. Oddziaływania krótkoterminowe dotyczyć będą głównie emisji hałasu i zanieczyszczeń do atmosfery w fazie budowy obiektów. Oddziaływania długoterminowe dotyczyć będą zmiany pokrycia terenu, zmniejszenia powierzchni terenów biologicznie czynnych. Szkody wynikające z realizacji ustaleń planu określane szkody kumulacyjne, przy których niekorzystny efekt ujawnia się dopiero po długotrwałym czasie działania bodźców, mogą dotyczyć terenów produkcyjno-przemysłowych w północnej części miasta Ząbkowice Śląskie i przylegających do nich terenów aktywności gospodarczej w Bobolicach.

3. W projekcie planu na terenach produkcyjno - usługowych dopuszcza się lokalizację urządzeń wytwarzających energię z odnawialnych źródeł, w tym:

- na terenach U-PP-PS, U-P, PP-PS, PS-RZW, IC dopuszcza się instalacje oze o mocy zainstalowanej: do 50 kW i większej niż 50 kW – wykorzystujące do wytwarzania energii wyłącznie energię promieniowania słonecznego, nie większej niż 150 kW – wykorzystujące inne instalacje oze;

- na terenach U-P plan dopuszcza lokalizację elektrowni słonecznych o mocy zainstalowanej: większej niż 50 kW, w tym większej niż 1000 kW, związanych z nową działalnością gospodarczą w zakresie wytwarzania energii elektrycznej.

W zakresie elektrowni wiatrowych wykluczona jest możliwość ich realizacji na warunkach określonych w planach miejscowych – wysokość wolnostojących urządzeń i instalacji nie może wyższa niż 6 m.

4. Tereny produkcyjno – usługowe, z dopuszczeniem lokalizacji urządzeń odnawialnych wraz z ich otoczeniem należy określić jako zróżnicowane, tym niemniej przeciętne pod względem walorów awifaunistycznych. Tereny te nie są związane funkcjonalnie z wyznaczoną i planowaną do wyznaczenia siecią obszarów Natura 2000, tj. nie pełnią dla tych refugium żadnej możliwej do wykazania roli. Brak dostępnych opracowań, które wskazywałyby, że tereny te pod względem ornitologicznym wybijają się na tle np. powiatu ząbkowickiego. Prawdopodobnie bytują tu gatunki ptaków w liczebnościach nie wykraczających ponad przeciętność. Nie odnaleziono materiałów źródłowych pozwalających stwierdzić, aby oceniane powierzchnie leżały na trasie intensywnych i regularnych przemieszczeń krótkodystansowych i długodystansowych gatunków ptaków zaliczanych do pełnopłetwych, brodzących, blaskodźbiących, szponiastych, żurawionych i siewkowych, a także dużych stad wróblowych zaliczanych do łuszczaków, krukowatych. Tereny farm fotowoltaicznych są oddalone od większych cieków i zbiorników wodnych. Można założyć, że w obrębie wyznaczonych terenów nie występują miejsca cenne, często i intensywnie wykorzystywane przez ptaki, które bytują w obrębie lokalnych zadrzewień, lasów i szpalerów drzew i krzewów. W obrębie planowanych farm fotowoltaicznych nie występują lasy i istotne kompleksy zieleni. Lokalne zadrzewienia występują sporadycznie – wyraźnie mały jest udział zieleni śródpolnej i przydrożnej na terenie całej gminy.

5. Realizacja farm słonecznych jest obarczona potencjalnym ryzykiem stworzenia zagrożeń dla ptaków, tak lęgowych, migrujących, koczujących i zimujących. W granicach terenów planowanych pod inwestycje teoretycznie mogą wystąpić następujące problemy:

- utrata lub niekorzystne przekształcenie miejsc gniazdowania wskutek zniszczenia siedlisk;
- działanie odstrasżające związane z obecnością człowieka w sąsiedztwie tych miejsc, a związane z pracą ludzi na etapie budowy i/lub funkcjonowania farmy;
- zmniejszenie areału żerowiskowego poprzez wyłączenie z możliwości użytkowania (żerowania) części powierzchni dotychczas użytkowanych przez ptaki;
- niszczenia miejsc gniazdowania oraz jaj, a także zabijania młodych w związku z wycinaniem zadrzewień i zakrzaczeń;
- zmianę zachowań żerowych i migracyjnych ze względu na odejście z preferowanego miejsca żerowania ptaków o małych możliwościach akomodacyjnych;
- bezpośrednie zranienia lub śmierć ptaków podczas prac budowlanych;
- większe narażenie na drapieżnictwo;
- porażenia prądem z naziemnymi liniami energetycznymi;
- ograniczenie miejsc przystankowych na przelotach;
- ingerowanie w korytarze migracyjne, wskutek powstawania wieloprzestrzennych barier;
- ujednoczenie struktury krajobrazu, zniszczenie siedlisk marginalnych (miedze, oczka, śródpolne zakrzewienia i aleje drzew);
- zubożenie awifauny przez powstające „monokultury”;
- zmniejszenie dostępności terenu dla pewnych gatunków ptaków z powodu zaniechania użytkowania rolniczego.

Na negatywne oddziaływanie mogą być narażone nietoperze w przypadku w przypadku lokalizacji elektrowni w pobliżu ich kryjówek. Nie przewiduje się jednak, aby każde z tych oddziaływań czy kilka z nich łącznie mogło być powodem wystąpienia znacząco negatywnego oddziaływania.

6. Tereny produkcyjno - usługowe, na których dopuszcza się urządzenia energii odnawialnej mogą stanowić miejsce występowania innych grup zwierząt (m.in. dużych ssaków), bazę żerowiskową trasy migracji. Realizacja inwestycji produkcyjno-usługowych i farm fotowoltaicznych wiązać się będzie z zabudową i ogrodzeniem dużych powierzchni terenu. Może to wpłynąć zarówno na uszczuplenie miejsc żerowania wielu gatunków, jak i stworzyć barierę ekologiczną. Mogą one również wpływać negatywnie na walory krajobrazowe terenu. Sytuowanie ogniw fotowoltaicznych w sąsiedztwie terenów mieszkaniowych może być także konfliktogenne. Przepisy nie określają, jaka powinna być odległość mikro elektrowni od różnego typu zabudowań. Najgłośniejszym elementem instalacji jest inwerter stąd zaleca się budować farmy fotowoltaiczne w odległości minimum 50 m od zabudowy mieszkalnej. W przypadku terenów wyeksponowanych krajobrazowo wskazane jest stosowanie izolacyjnych ciągów zieleni wysokiej. Emisje do środowiska, w wyniku funkcjonowania urządzeń i instalacji wytwarzających energię z odnawialnych źródeł energii o mocy przekraczającej 500 kW, nie mogą przekroczyć poza granicę strefy ochronnej standardów jakości środowiska określonych w przepisach odrębnych, w tym natężenie pola elektrycznego i magnetycznego.

7. Etap realizacji inwestycji będzie wiązał się z emisją zanieczyszczeń gazowych i uciążliwości hałasu, które będą krótkookresowe i ustąpią po zakończeniu jego realizacji. Na etapie eksploatacji przedsięwzięć nie przewiduje się znaczącego negatywnego oddziaływania na środowisko. Funkcjonowanie elektrowni nie będzie generować zanieczyszczeń do powietrza, nie powinno powodować ponadnormatywnej emisji hałasu oraz pola elektromagnetycznego. Nie przewiduje się przekroczenia standardów jakości środowiska. Inwestycje nie będą negatywnie wpływać na lokalne warunki gruntowo-wodne, na zmiany klimatu. Obszary oze są oddalone od najbliższych terenów chronionych akustycznie. Uwzględniając rodzaj terenów wymagających ochrony przed hałasem, natężenie i strukturę ruchu nie przewiduje się przekroczenia dopuszczalnych poziomów hałasu na terenach podlegających ochronie akustycznej.

8. Obszary produkcyjno-usługowe, z dopuszczeniem oze lokalizowane są na terenach zainwestowanych i terenach gruntów ornych, przekształconych antropogenicznie, uprawianych dotychczas mało wymagającymi nasadzeniami i zasiewami, o niskiej bioróżnorodności. W ich zasięgu nie występują obszary górskie, obszary leśne, obszary przylegające do większych cieków i zbiorników wodnych. Nie występują obszary wodno-błotne; strefy ochronne ujęć wód; obszary o krajobrazie mającym znaczenie historyczne lub kulturowe; obszary uzdrowiskowe i ochrony uzdrowiskowej. W zasięgu znaczącego oddziaływania planowanego przedsięwzięcia nie znajdują się korytarze ekologiczne. Tereny są oddalone od obszarów Natura 2000. Nie przewiduje się jakiegokolwiek negatywnego oddziaływania przedsięwzięcia na obszary Natura 2000, w związku z czym przedmiotowe przedsięwzięcie nie będzie stanowić zagrożenia dla integralności i spójności oraz prawidłowego funkcjonowania tych obszarów.

9. Przy zastosowaniu warunków odpowiednich wymagań i zaleceń dla zminimalizowania oddziaływania na środowisko przyrodnicze, dopuszczone przedsięwzięcia nie powinny znacząco negatywnie oddziaływać na środowisko przyrodnicze, różnorodność biologiczną oraz walory krajobrazowe. Realizacja inwestycji nie spowoduje znacząco negatywnego wpływu na gatunki chronione fauny, ponieważ nie dojdzie, m.in. do zniszczenia ich udokumentowanych siedlisk, naruszenia szlaków migracyjnych oraz zubożenia bazy żerowej.

10.2. OCENA ODDZIAŁYWAŃ NA ŚRODOWISKO

Wyniki oceny siły i kierunku oddziaływań na środowisko, będących skutkami realizacji ustaleń przedmiotowego dokumentu przedstawiono w poniższej tabeli. Poniżej przedstawiono zestawienie, w którym zawarto syntetyczną ocenę potencjalnych środowiskowych skutków realizacji ustaleń planu ze względu na sposób oddziaływania.

Tabela. Rodzaje oddziaływań

Korzystne	Wykorzystanie źródeł energii odnawialnej. Dostosowanie do aktualnych wymogów prawnych. Ochrona wartości zabytkowych. Ochrona zbiorowisk łąkowych i ciągów ekologicznych cieków wodnych.
Szkodliwe	Przekształcenia powierzchni ziemi. Zniszczenie pokrywy roślinnej i siedlisk fauny. Emisje hałasu i zanieczyszczeń komunikacyjnych, gazów i pyłów, wytwarzanie ścieków i odpadów. Pobór wody. Zmniejszenie powierzchni biologicznie czynnej. Zmiany krajobrazu.
Bezpośrednie	Przekształcenia powierzchni ziemi na terenach nowych inwestycji. Zniszczenie pokrywy roślinnej i siedlisk fauny.
Pośrednie	Wzrost natężenia ruchu komunikacyjnego.
Krótkoterminowe	Emisja hałasu i zanieczyszczeń do atmosfery oraz powstanie odpadów, lokalizacja obiektów i infrastruktury tymczasowej w fazie budowy obiektów.
Długoterminowe	Przekształcenie powierzchni ziemi. Emisje hałasu i zanieczyszczeń, powstanie odpadów i ścieków.
Stałe	Przekształcenie powierzchni ziemi, w tym likwidacja warstwy glebowej. Likwidacja istniejącej szaty roślinnej.
Odwracalne	Emisje hałasu i zanieczyszczeń
Nieodwracalne	Przekształcenie powierzchni ziemi. Zniszczenie pokrywy roślinnej i siedlisk fauny.

10.3. PRZEWIDYWANE SKUTKI REALIZACJI USTALEŃ PROJEKTU PLANU DLA POSZCZEGÓLNYCH KOMPONENTÓW ŚRODOWISKA

Uwzględniając aktualny stan zagospodarowania terenu opracowania oraz jego wrażliwość na antropopresję, przedstawiono opis spodziewanych skutków realizacji dopuszczonych projektem planu działań dla poszczególnych komponentów środowiska, zakładając pełną realizację ustaleń planu.

PRZEKSZTAŁCENIA NATURALNEGO UKSZTAŁTOWANIA TERENU I POWIERZCHNI ZIEMI

Na „nowych” terenach produkcyjno-usługowych o dużej powierzchni zmiany rzeźby terenu wiązać się będą z ich udostępnieniem pod obiekty wielokubaturowe. Na pozostałych terenach nie wystąpią znaczące zmiany rzeźby terenu – obszar planu stanowi teren przeważnie o niewielkich spadkach terenu. a planowane zainwestowanie to głównie zabudowa mieszkaniowo-usługowa, usługowa, jednorodzinna. Udostępnienie terenów wiązać się będzie z pracami ziemnymi, głównie w fazie budowy obiektów kubaturowych, komunikacji wewnętrznej i instalacji infrastruktury technicznej.

ZANIECZYSZCZENIA WÓD, GLEBY LUB ZIEMI

Źródłami zanieczyszczeń wód powierzchniowych i podziemnych oraz gleb i ziemi mogą być instalacje odprowadzenia ścieków i zbiorniki bezodpływowe oraz tereny komunikacji wewnętrznej, instalacje zakładów przemysłowych.

WPROWADZANIE GAZÓW LUB PYŁÓW DO POWIETRZA

1. Emisja zanieczyszczeń do atmosfery powstanie ze względu na potrzebę ogrzewania obiektów oraz obsługę komunikacyjną planowanych terenów. Będzie ona związana głównie

z lokalizacją nowych obiektów usługowo-przemysłowych, które mogą powodować emisję zanieczyszczeń powietrza atmosferycznego.

2. Realizacja planowanej rozbudowy i modernizacji istniejącej ciepłowni wpłynie korzystnie na stan powietrza atmosferycznego. Zmniejszenie czasu pracy obecnych kotłów węglowych i zastąpienie ich pracą kotła biomasowego w sezonie grzewczym oraz powietrznymi pompami ciepła w sezonie letnim, wpłynie na zmniejszenie emisji zanieczyszczeń z instalacji energetycznej do powietrza oraz zmniejszenie emisji dwutlenku węgla (CO₂) o ok. 90%, co znacznie wpłynie na obniżenie kosztów produkcji ciepła z uwagi na obniżenie kosztów emisji CO₂, związanych z systemem handlu uprawnieniami do emisji.

ZMIANY KLIMATU LOKALNEGO

Ustalenia planu będą miały niewielki wpływ na lokalne warunki klimatyczne, poprzez rozbudowę terenów usługowo - przemysłowych oraz zachowanie systemu zieleni. Zmiany klimatu lokalnego będą powodowane zmianą bilansu cieplnego powierzchni (zmianą albedo) oraz zmianami ruchu powietrza w sąsiedztwie obiektów kubaturowych. Pozytywnym aspektem jest lokalizacja tych terenów na północ od terenów zabudowy mieszkaniowej, co jest istotne wobec przeważających wiatrów z kierunku południowo-zachodniego.

ODDZIAŁYWANIE NA ŚRODOWISKO AKUSTYCZNE

Źródłem hałasu będą obiekty usługowe i produkcyjne oraz tereny komunikacji wewnętrznej. Uciążliwości akustyczne pojawią się też przejściowo w fazie budowy obiektów. Będą one powodowane transportem materiałów budowlanych oraz pracą hałaśliwego sprzętu.

WYKORZYSTANIE ZASOBÓW ŚRODOWISKA

Wykorzystanie zasobów środowiska dotyczyć będzie poboru wody z istniejącej sieci wodociągowej lub z indywidualnych studni oraz zmiany kwalifikacji gruntów rolnych.

ZNISZCZENIE POKRYWY ROŚLINNEJ I SIEDLISK ZWIERZĄT

1. Obszar planowanego zainwestowania stanowią przeważnie grunty rolne. W części są to grunty budowlane, tereny różne, nieużytki – ich zainwestowanie będzie najmniej niekorzystne. W obrębie terenów planowanych do zainwestowania nastąpi przeważnie zniszczenie roślinności gruntów ornich, zbiorowisk pospolitych roślin trawiastych i synantropijnych na terenach w części przekształconych. Nastąpi zmniejszenie rolniczej przestrzeni produkcyjnej.

2. Część terenów przeznaczonych pod zainwestowanie pozostanie terenami biologicznie czynnymi ale tylko niewielki jej udział stanowić będzie zieleń urządzonej, najczęściej o bardzoubożonym składzie gatunkowym i małej wartości ekologicznej. Duży procent powierzchni biologicznie czynnej zajmą parkingi (o nawierzchni z teokraty lub innej nieutwardzonej) i tereny komunikacji wewnętrznej.

3. Poprzez wpływ pośredni nowe inwestycje spowodują zaburzenia związane ze straszeniem przebywających tam gatunków zwierząt, głównie poprzez prace przy udostępnianiu terenów i budowie. Na terenach ogniw fotowoltaicznych przy prawidłowym projekcie parku solarnego, można stworzyć miejsce atrakcyjne dla ptaków, a nawet poprawiające warunki bytowania gatunków roślin i zwierząt. Ograniczeniu powierzchni i zniszczeniu ulegną siedliska pospolitych gatunków ssaków i gryzoni i ptaków terenów rolnych. Nastąpi zniszczenie stanowisk gąsiorka i kłaskawki zwyczajnej przyrodniczych na terenach produkcyjno-usługowych. Poza tym realizacja planu nie wpłynie negatywnie na chronione gatunki i siedliska fauny i flory, chronione siedliska przyrodnicze.

PRZEKSZTAŁCENIE KRAJOBRAZU

Szczególną zmianę w krajobrazie spowodują tereny produkcyjno-usługowe. Tereny lokalizacji ogniw fotowoltaicznych zajmują często duże połacie pokryte sztuczną substancją, które umieszczone wśród otwartego krajobrazu, mogą negatywnie oddziaływać na krajobraz i układ ruralistyczny wsi. Pozostałe tereny planowanej zabudowy stanowić będą głównie kon-

tytuację istniejącego układu osadniczego, jako tereny zabudowy mieszkaniowej z udziałem powierzchni biologicznie czynnej.

EMITOWANIE PÓL ELEKTROMAGNETYCZNYCH

Dopuszcza się budowę sieci i urządzeń elektroenergetycznych dla obsługi terenów energii odnawialnej. Ustalenia planu nie przewidują lokalizacji innych obiektów i urządzeń elektroenergetycznych o skali linii elektroenergetycznych wysokich napięć mogących być źródłem promieniowania niejonizującego. Zgodnie z przepisami odrębnymi urządzenia takie, jak przekładniki telekomunikacji cyfrowej mogą się pojawić niezależnie od przyjętych ustaleń planu.

RYZYKO WYSTĄPIENIA POWAŻNYCH AWARII

Ryzyko poważnej awarii związanej z inwestycją przemysłową może być związane z zakładami i instalacjami na terenach produkcyjno-usługowych oraz przebiegiem sieci gazowej.

RYZYKO INNYCH ZAGROŻEŃ

Ustalenia planu nie stwarzają ryzyka wystąpienia katastrof budowlanych ze względu na lokalizację nowej zabudowy na terenach zagrożenia powodziowego lub ze względu na lokalizację zabudowy na terenach masowych ruchów ziemi.

WPŁYW NA ZABYTKI

W projekcie planu określa się obszary i obiekty ujęte w rejestrze zabytków, w gminnej ewidencji zabytków, stanowiska archeologiczne, które podlegają ochronie.

WPŁYW NA DOBRA MATERIALNE

Ustalenia planu nie spowodują strat materialnych, rozumianych jako dodatkowe nakłady poniesione przez osoby trzecie, konieczne na przeciwdziałanie zanieczyszczeniu środowiska lub inne szkody dające się wyrazić w pieniądzu. Możliwość efektywnego zagospodarowania terenu zwiększy wpływy do budżetu miasta wynikające z odprowadzanych podatków i możliwości sprzedaży działek inwestycyjnych.

OCENA WPŁYWU NA OBSZARY NATURA 2000 ORAZ NA INTEGRALNOŚĆ TEGO OBSZARU

W granicach gminy Ząbkowice Śląskie znajduje się fragment obszaru Natura 2000 specjalny obszar ochrony Skałki Stoleckie PLH020012. Ustalenia planu nie wpłyną na cele i przedmiot ochrony obszarów Natura 2000 oraz integralność tych obszarów i nie mają z nim powiązania.

OCENA ZAGROŻEŃ DLA ZDROWIA LUDZI

1. Planowane większe zespoły produkcyjno-usługowe skupione są w wydzielonych strefach poza obszarami zabudowy mieszkaniowej, co ogranicza ewentualne zagrożenie dla zabudowy mieszkaniowej ze względu na emisję zanieczyszczeń i hałasu. Tereny mieszkaniowo-usługowe i usługowe obsługiwane są przez istniejącą sieć dróg lokalnych, przez co ich obsługa komunikacyjna nie będzie generować konfliktów na terenach z nimi sąsiadującymi.

2. Incydentalnie planowane jest zainwestowanie produkcyjno-przemysłowe w bezpośrednim bądź bliskim sąsiedztwie terenów zabudowy mieszkaniowej jednorodzinnej i wielorodzinnej, jak też dopuszczone jest lokalizowanie usług nieuciążliwych w obrębie terenów mieszkaniowych, co może generować konflikty i uciążliwości. Nie powinny one być znaczące przy respektowaniu zapisów planu w zakresie wymogów ochrony środowiska i przyrody oraz krajobrazu. Zainwestowanie na tych terenach produkcyjno-usługowych nie może prowadzić do niedotrzymania wymaganych standardów jakości środowiska, w tym przede wszystkim w zakresie warunków aerosanitarnych i akustycznych.

3. Planowana inwestycja w obrębie istniejącej ciepłowni przy ul. Jasnej nie spowoduje zagrożeń dla zdrowia ludzi pod warunkiem spełnienia wymogów i standardów przewidzianych

w karcie informacyjnej przedsięwzięcia. Zgodnie z kartą przedsięwzięcie nie będzie stanowiło zagrożenia dla środowiska i terenu najbliższych budynków mieszkalnych.

ODDZIAŁYWANIE SKUMULOWANE

Oceniając ustalenia planu w kontekście wartości przyrodniczych terenu, powiązań z otoczeniem i planowanego zagospodarowania w pozostałym zakresie, ocenia się, że ustalenia dokumentu nie spowodują kumulacji negatywnych oddziaływań na środowisko w zakresie oddziaływania na środowisko, związanych z emisjami gazów i pyłów do atmosfery, wytwarzaniem ścieków i odpadów przekraczających wymogi ustalone przepisami odrębnymi. Dodatkowym czynnikiem osłabiającym negatywne skutki zaplanowanych oddziaływań jest ich rozłożenie w czasie. Planowana zabudowa nie powstanie w ciągu jednego roku, lecz będzie to proces rozwijający się w długim okresie czasu.

10.4. OCENA ZGODNOŚCI ROZWIĄZAŃ FUNKCJONALNO-PRZESTRZENNYCH I USTALEŃ PLANU

OCENA ZGODNOŚCI PROJEKTOWANEGO UŻYTKOWANIA I ZAGOSPODAROWANIA TERENÓW Z UWARUNKOWANIAM I EKOFIZJOGRAFICZNYMI

1. Opracowanie ekofizjograficzne powinno stanowić podstawę informacyjną podejmowania prawidłowych decyzji w zakresie planowania przestrzennego oraz efektywnego zarządzania przestrzenią i gospodarką poprzez wskazanie uwarunkowań przestrzenno-przyrodniczych. Proces użytkowania i zagospodarowania terenu powinien odbywać się z uwzględnieniem jego predyspozycji dla rozwoju określonej funkcji z uwzględnieniem infrastruktury technicznej i komunikacji niezbędnej do prawidłowego funkcjonowania obszarów.

2. Ocenia się, że obszary przeznaczone pod zainwestowanie, za wyjątkiem działki ze stanowiskiem gąsiora i kłaskawki zwyczajnej, nie mają przeciwwskazań do zagospodarowania na cele inwestycyjne pod względem uwarunkowań fizycznych środowiska. Tereny budowlane powiązane z istniejącym układem ruralistycznym należy traktować jako tereny przydatne dla funkcji zabudowy, w tym mieszkaniowej, zabudowy zagrodowej, usługowej i produkcyjnej. Nie zmienia się systemu terenów zieleni parkowej i ogrodów działkowych.

OCENA ZGODNOŚCI Z PRZEPISAMI PRAWA DOTYCZĄCYMI OCHRONY ŚRODOWISKA, A W SZCZEGÓLNOŚCI ZAWARTYMI W AKTACH O UTWORZENIU OBSZARÓW I OBIEKTÓW CHRONIONYCH ORAZ PLANACH OCHRONY

1. W obszarze planu odnotowano 2 stanowiska ptaków chronionych. W ustaleniach planu odniesiono się do wymogów przepisów odrębnych, dotyczących ochrony środowiska. Projekt planu uwzględnia wymagania określone w art. 72 i 73 ustawy z dnia 27 kwietnia *Prawo Ochrony środowiska* (t.j. Dz. U. 2024 poz. 54). W zakresie rozwiązań przestrzennych projektowana edycja planu w dużym stopniu adaptuje rozwiązania przyjęte w obowiązujących planach. Projekt planu zapewnia racjonalne wykorzystanie powierzchni ziemi. Na terenach rolnych R1 obowiązuje zakaz lokalizacji zabudowy.

2. Ustalenia planu zapewniają rozwiązanie przestrzenne z uwzględnieniem istniejących systemów drogowych możliwości rozbudowy infrastrukturalnych: sieci wodociągowych, kanalizacyjnych i gazowych. Rozwiązanie gospodarki wodnej, ściekowej i odpadami plan ustala zgodnie z zasadami określonymi w przepisach odrębnych. Ograniczenie stosowania przydomowych oczyszczalni ścieków oraz nakaz przyłączenia do kanalizacji sanitarnej oznaczałby przekroczenie kompetencji ustawowej i modyfikację zapisu ustawowego tj. art. 5 ust. 2 pkt 1 ustawy z dnia 13 września 1996 r. *o utrzymaniu czystości i porządku w gminach* (t.j. Dz. U. 2024 poz. 339). W zakresie gospodarki wodnej plan ustala odprowadzanie wód opadowych i roztopowych – do kanalizacji deszczowej lub w sposób indywidualny, poprzez instalacje umożliwiające odprowadzenie wody do gruntu lub do istniejących cieków i rowów, zgodnie z przepisami odrębnymi.

3. Ustalenia planu zapewniają ochronę walorów krajobrazowych poprzez:

- zachowanie systemu zieleni;
- lokalizowanie nowej zabudowy w powiązaniu z istniejącym układem osadniczym;
- obsługę za pomocą istniejącej infrastruktury drogowej i technicznej;
- ochronę układu ruralistycznego i obiektów w gminnej ewidencji zabytków oraz ustalenie wymogów ochrony; ustalenie zasad zagospodarowania i kształtowania zabudowy.

4. Ochrona warunków klimatycznych związana jest z ochroną terenów otwartych i dolin cieków wodnych, jako korytarzy napowietrzających teren. Na planowanie przestrzeni z uwzględnieniem kształtowania lokalnego klimatu, wpływa między innymi: zadrzewianie, ograniczanie emisji gazów cieplarnianych, dopuszczenie odnawialnych źródeł energii. Ustalenia planu dają podstawę do realizacji takich kierunków.

OCENA SKUTECZNOŚCI OCHRONY RÓŻNORODNOŚCI BIOLOGICZNEJ

Ustalenia planu nie przyczynią się do obniżenia bioróżnorodności – tereny cenne przyrodniczo – tereny zieleni parkowej i ogrodów działkowych pozostaną praktycznie bez zmian. Tereny gruntów rolnych położone w sąsiedztwie terenów zainwestowanych i ciągów komunikacyjnych, charakteryzują się przeciętną bioróżnorodnością. Ustalenia planu, poprzez zniszczenie tej roślinności, nie przyczynią się do obniżenia bioróżnorodności.

10.5. OCENA WŁAŚCIWYCH PROPORCJI POMIĘDZY TERENAMI O RÓŻNYCH FORMACH UŻYTKOWANIA, A POZOSTAŁYMI TERENAMI

1. Ustalenia kolejnej edycji planu nie zmienią istotnie proporcji terenów zainwestowanych do terenów otwartych. Należy jednak podkreślić, że powierzchnia terenów planowanego zainwestowania, obejmuje w przeważającej większości tereny przesądzone pod zainwestowanie przesądzone w obowiązujących planach miejscowych.

2. Według danych z roku 2002 r. gmina Ząbkowice Śląskie ma obszar 146,88 km², w tym: użytki rolne: 83%, użytki leśne: 7%. Gmina stanowi 18,32% powierzchni powiatu ząbkowickiego. Tereny o dużej powierzchni planowane pod „nowe” zainwestowanie to:

- tereny produkcyjno – usługowe o powierzchni 10,4 ha na północ od torów kolejowych (poprzednio tereny B1.1R tereny rolnicze);
- tereny produkcyjno-przemysłowe 4U-P przy ul. Przemysłowej – 5,5 ha (uprzednio A2.7ZP2 tereny zieleni nieurządzonej);
- teren 11U – pow. 4,75 ha (grunty RIII i ŁIII, poprzednio B1.4R tereny rolnicze).

Rozpatrując planowane zagospodarowanie w odniesieniu do całej gminy zmiany proporcji terenów zainwestowanych do powierzchni terenów otwartych nie będą znaczące. Praktyczne bez zmian pozostanie powierzchnia terenów zieleni.

10.6. OCENA WARUNKÓW ZAGOSPODAROWANIA TERENU, WYNIKAJĄCYCH Z POTRZEB OCHRONY ŚRODOWISKA

1. W projekcie planu w §7 ustala się zasady ochrony środowiska i przyrody i krajobrazu, w zakresie:

- Wyznacza się tereny podlegające ochronie przed uciążliwością hałasu.
- Uciążliwości wynikające z prowadzonej działalności gospodarczej i usługowej nie mogą przekraczać ustalonych przepisami prawa standardów jakości środowiska poza terenem, do którego prowadzący działalność gospodarczą i usługową posiada tytuł prawny.
- Na terenach oznaczonych w planie symbolami MN, MN-MW, MN-U, MW, MW-U, lokalizować wyłącznie usługi nieuciążliwe zgodnie z 4 ust. 6.

- Na wszystkich terenach należy zabezpieczyć odpowiednio środowisko gruntowo-wodne przed infiltracją zanieczyszczeń.
- Na obszarze planu wyklucza się przetwarzanie odpadów i magazynowanie odpadów, składowanie i demontaż pojazdów, jak też lokalizację punktów zbierania złomu.
- Zachować występujące na obszarze planu zespoły drzew i krzewów nie kolidujące z warunkami i zasadami zabudowy i zagospodarowania określonymi w planie miejscowym.
- Ustala się następujące zasady kształtowania zieleni:
 - na rysunku planu oznaczono obowiązujący układ zieleni szpalerowej – szpalery drzew; zasady realizacji określonego na rysunku planu układu określa §6 ust. 3 pkt 6;
 - dopuszcza się inne zespoły zieleni lub ciągi zieleni szpalerowej na terenach przeznaczonych do zabudowy, z zachowaniem następujących zasad i ograniczeń:
 - zieleń komponować w nawiązaniu do elementów zagospodarowania działki budowlanej lub układu zabudowy,
 - stosować ciągi zieleni szpalerowej wzdłuż linii rozgraniczających tereny,
 - ciągi i zespoły zieleni kształtować z udziałem drzew i zieleni niskiej,
 - wykluczyć zieleń wysoką w obszarze pasów technologicznych linii elektroenergetycznych.

2. Na rysunku planu oznaczono granicę obszaru wymagającego rekultywacji i remediacji. Teren, o którym mowa, zagospodarować pod zieleń naturalną.

W wielu aspektach plan odnosi się do przepisów odrębnych:

- rozwiązania gospodarki odpadami, w tym gospodarki odpadami wytworzonymi w wyniku prowadzenia działalności gospodarczej;
- ograniczeń i zakazów w zakresie funkcjonowania i eksploatacji instalacji grzewczych, w których następuje spalanie paliw;
- odprowadzenia wód opadowych i roztopowych;
- zasad ochrony oraz warunków usunięcia drzew i krzewów;

3. W projekcie planu w §8 ustala się zasady ochrony krajobrazu. W obszarze planu występują następujące krajobrazy (typy krajobrazów):

- krajobraz kulturowy miejski – kształtowany historycznymi układami zabudowy sprzed 1945 r., w granicach strefy ochrony krajobrazu kulturowego – wymagający ochrony i kształtowania;
- krajobraz kulturowy miejski – terenów zabudowy wielofunkcyjnej (mieszkaniowej, usługowej i produkcji) i terenów otwartych (w tym zieleni, ogrodów działkowych), położonych poza strefą ochrony krajobrazu kulturowego – wymagający kształtowania. Dla obszarów krajobrazu, o których mowa w pkt 1 obowiązują zasady ochrony i kształtowania ładu przestrzennego, ochrony środowiska, i dziedzictwa kulturowego, zasad kształtowania ładu przestrzennego, ochrony dziedzictwa kulturowego i zabytków oraz kształtowania zabudowy z zgodnie z ustaleniami planu zawartymi w rozdziałach 2, 4, 5, 6, 7, 10, 11 i 12 planu.

WPŁYW NA GATUNKI CHRONIONE

1. W większości tereny projektowane pod zainwestowane obejmują obszary niewyróżniające się pod względem przyrodniczym, na których nie stwierdzono występowania stanowisk gatunków roślin, objętych ochroną na mocy rozporządzenia Ministra Środowiska z dnia 9 października 2014 r. w sprawie ochrony gatunkowej roślin (Dz. U. 2014 poz. 1409) oraz gatunków zwierząt, objętych ochroną na podstawie rozporządzenia Ministra Środowiska z dnia 16 grudnia 2016 r. w sprawie ochrony gatunkowej zwierząt (Dz. U. 2016 poz. 2183 z późn. zm.) oraz siedlisk przyrodniczych, wymienionych w rozporządzeniu Ministra Środowiska z dnia 13 kwietnia 2010 r. w sprawie siedlisk przyrodniczych oraz gatunków będących przedmiotem zainteresowania Wspólnoty, a także kryteriów wyboru obszarów kwalifikujących się do uznania lub wyznaczenia jako obszary Natura 2000 (t.j. Dz. U. 2014 poz. 1713).

2. Pod planowane zainwestowanie zajęte zostały tereny, na których zinwentaryzowano stanowiska chronionych gatunków. Są to tereny zieleni przeznaczono pod zabudowę produkcyjno-usługową (PU1) – działka nr 2/9 oraz nr 1. Występują tutaj stanowiska chronionych gatunków ptaków: gąsiorka *Lanius collurio* i kłaskawki zwyczajnej *Saxicola rubicola*; gąsiorek – to ptak wędrowny jest objęty w Polsce ścisłą ochroną gatunkową, IUCN uznaje gąsiorka za gatunek najmniejszej troski, środowiskiem są suche, otwarte tereny, zadrzewienia, uprawy leśne; kłaskawka zwyczajna to średnio liczny w Polsce wędrowny ptak lęgowy, zamieszkuje suche łąki, nieużytki i przydroża; gatunek nie jest zagrożony według danych IUCN (status LC – *least concern*), w Polsce objęty jest ścisłą ochroną gatunkową.

Przeznaczenie ww. terenów pod nowe zainwestowanie wpłynie negatywnie na stanowiska tych gatunków zwierząt, prowadząc do ich zniszczenia.

Należy jednak mieć na uwadze, że w obszarze miasta Ząbkowice Śląskie są to działki położone w obrębie terenów silnie zurbanizowanych, uciążliwych akustycznie, ograniczonych głównym układem komunikacyjnym (drogami o dużym natężeniu ruchu), rozbudowanym w ostatnich latach, stąd stanowiska te wymagają weryfikacji na etapie opracowania miejscowych planów zagospodarowania przestrzennego. W przypadku stanowiska żaby trawnej i żaby moczarowej wskazane są działania minimalizujące.

WPŁYW NA ZMIANY KLIMATU

1. Pogłębianie zmian klimatu dotyczy emisji na terenach produkcyjno-usługowych powodowane jest przez:

- bezpośrednio emisje gazów cieplarnianych powodowane przez przedsięwzięcie (np. dwutlenek węgla, tlenek diazotu, metan lub inne gazy cieplarniane objęte Ramową Konwencją Narodów Zjednoczonych w sprawie zmian klimatu) w tym np. technologie, sposób ogrzewania, zarządzanie metanem (z fermentacji jelitowej i obornikowym);
- bezpośrednio emisje gazów cieplarnianych powodowane przez działania towarzyszące przedsięwzięciu (wytworzenie odpadów, gospodarka odpadami – energia ze spalania odpadów lub wytworzenie biogazu ze ścieków i osadów – utrata siedlisk powodujących sekwestrację węgla);
- bezpośrednio emisje gazów cieplarnianych powodowane przez transport towarzyszący przedsięwzięciu (lokalizacja, transport materiałów na etapie budowy, transport na etapie eksploatacji np. transport towarów, transport odpadów, podróże osób – ich liczba i długość, dostęp do transportu publicznego, transport rowerowy, wspólna jazda samochodami, pojazdy elektryczne).

Nowy dokument spowoduje wpływ w tym zakresie poprzez ustalenie terenów produkcyjno-usługowych o znacznej powierzchni.

2. Projektowany dokument zawiera ustalenia ograniczające zmiany klimatu poprzez:

- działania skutkujące pochłanianiem gazów cieplarnianych: zachowanie istniejących terenów zieleni, ogrodów działkowych, ochronę zadrzewień, wprowadzanie ciągów zieleni;
- działania skutkujące zmniejszaniem emisji gazów cieplarnianych: lokalizację terenów ogniw fotowoltaicznych, dopuszczenie korzystania z odnawialnych źródeł energii.

3. Ustalenia planu wpłyną tylko w nieznacznym stopniu niekorzystnie na topoklimat miasta poprzez kontynuację i rozwój zainwestowania przy jednoczesnym zachowaniu jego najważniejszych elementów systemu przyrodniczego. W szerszej skali ustalenia spowodują ograniczenie emisji gazów cieplarnianych poprzez modernizację kotłowni na kotłownię opalaną biomasą i olejem opałowym.

11. ROZWIĄZANIA MAJĄCE NA CELU ZAPOBIEGANIE, OGRANICZANIE LUB KOMPENSACJĘ PRZYRODNICZĄ NEGATYWNYCH ODDZIAŁYWAŃ NA ŚRODOWISKO

1. Zgodnie z art. 51 ust. 2 pkt 3, litera a ustawy z dnia 3 października 2008 r. *o udostępnianiu informacji o środowisku i jego ochronie, udziale społeczeństwa w ochronie środowiska oraz o ocenach oddziaływania na środowisko* (t.j. Dz. U. 2023 poz. 1094 z późn. zm.), prognoza powinna przedstawiać rozwiązania mające na celu zapobieganie, ograniczanie lub kompensację przyrodniczą negatywnych oddziaływań na środowisko. Ustalenia planu zawierają podstawowe ustalenia minimalizujące negatywny wpływ na środowisko, dotyczące ochrony środowiska, w tym środowiska wodno – gruntowego, ochrony powietrza i klimatu akustycznego oraz zdrowia ludzi, wymienione w poprzednich rozdziałach.

2. Dla wyeliminowania negatywnego oddziaływania na gatunki zwierząt, objęte ochroną na mocy ww. rozporządzenia Ministra Środowiska *w sprawie ochrony gatunkowej zwierząt* na działce nr 2/9 oraz 1 – przeznaczonej pod zabudowę produkcyjno-usługową (PU1), gdzie zinwentaryzowano stanowiska chronionych gatunków ptaków: gąsiora *Lanius collurio* i kłaskawki zwyczajnej *Saxicola rubicola*; lokalizację inwestycji należy poprzedzić rozpoznaniem ornitologicznym.

3. Rozwiązania proponowane w prognozie w odniesieniu do obszarów lokalizacji urządzeń wytwarzających energię z odnawialnych źródeł energii to:

- stosowanie w instalacjach powłok antyrefleksyjnych;
- „odsunięcie” terenów ogniw fotowoltaicznych od głównych dróg o min. 12 m, z możliwością przeznaczenia wolnych pasów na szpalery zielni;
- instalacje fotowoltaicznych lokalizować w odległości od zabudowy mieszkaniowej gwarantującej wyeliminowanie uciążliwości oraz wprowadzać obrzeżnie pasy zieleni izolacyjnej wysokiej od strony zabudowy mieszkaniowej;
- zaleca się zachowanie występujących zadrzewień oraz planowanie nowych ciągów zadrzewień i zakrzaczeń gatunków rodzimych;
- zaleca się grodzenie terenu w sposób umożliwiający migrację zwierząt.

4. Proponuje się zapisy mające na celu zapobieganie, ograniczanie negatywnych oddziaływań na środowisko:

- inwestycje graniczące z terenami zabudowy mieszkaniowej i z terenami zieleni nie mogą oddziaływać na nie negatywnie,
- z terenów parkingów oraz infrastruktury, jak i innych terenów narażonych na zanieczyszczenia produktami ropopochodnymi i chemicznymi, wody deszczowe odprowadzić poprzez urządzenia umożliwiające podczyszczanie wód.
- powierzchnia biologicznie czynna poza terenami produkcyjno-usługowymi nie powinna uwzględniać parkingów;
- powierzchnię biologicznie czynną winny stanowić tereny zieleni;
- dopuszcza się retencjonowanie wód opadowych w celu ich zagospodarowania do celów gospodarczych.

5. Dla terenu rozbudowy ciepłowni przy ul. Jasnej 44 winny obowiązywać następujące wymagania:

- instalacje muszą spełniać obowiązujące standardy emisyjne, być wyposażone w układ odpylania spalin (elektrofiltr);
- biomasa magazynowana w sposób zabezpieczający przed wtórnym pyleniem;
- popiół ze spalania biomasy i pył z oczyszczania spalin gromadzony w zamkniętych kontenerach chroniących przed wtórnym pyleniem;
- magazynowanie oleju opałowego w szczelnych zbiornikach stalowych dwupłaszczowych, wyposażonych w czujniki szczelności.

12. ROZWIĄZANIA ALTERNATYWNE DO ROZWIĄZAŃ ZAWARTYCH W PLANIE

1. Zgodnie z art. 51 ustęp 2, punkt 3, litera b, ustawy z dnia 3 października *o udostępnianiu informacji o środowisku i jego ochronie, udziale społeczeństwa w ochronie środowiska oraz o ocenach oddziaływania na środowisko* (t.j. Dz. U. 2023 poz. 1094 z późn. zm.), prognoza oddziaływania na środowisko powinna przedstawiać, biorąc pod uwagę cele i geograficzny zasięg dokumentu oraz cele i przedmiot ochrony Natura 2000 oraz integralność tego obszaru, rozwiązania alternatywne do rozwiązań zawartych w projektowanym dokumencie wraz z uzasadnieniem ich wyboru oraz opis metod dokonania oceny prowadzącej od tego wyboru albo wyjaśnienie braku rozwiązań alternatywnych, w tym wskazania napotkanych trudności wynikających z niedostatków techniki lub luk we współczesnej wiedzy. W zakresie przeważających rozstrzygnięć funkcje terenu ustalenia projektu planu uwzględniają ustalenia obowiązujących planów miejscowych. „Nowe” ustalenia zagospodarowania przestrzennego wynikają z konkretnych wniosków. Alternatywnym przeznaczeniem byłoby ograniczenie terenów urządzeń energii odnawialnej oraz pozostawienie kilku terenów planowanych pod zainwestowanie w dotychczasowym przeznaczeniu. Analizując ustalenia zagospodarowania przestrzennego, ustalenia dotychczas obowiązujących dokumentów oraz położenie projektowanych terenów poza terenami chronionymi i obszarami sieci Natura 2000 oraz brak ustaleń powodujących oddziaływanie na te obszary nie stwierdza się potrzeby przedstawiania rozwiązań alternatywnych.

2. Wskazania kompensacyjne, które polegają na odtworzeniu zniszczonych płatów siedlisk przyrodniczych nie mają tu zastosowania. W planowanych pod zainwestowanie obszarach nie występują udokumentowane siedliska roślin chronionych. Stanowiska ptaków w mieście Ząbkowice Śląskie wymagają potwierdzenia w związku z rozbudową układu komunikacyjnego, wzrostu natężenia ruchu oraz rozwojem zainwestowania w ostatnich latach w mieście jego okolicach. Stwierdzone tu gatunki ptaków wędrownych mogły znaleźć żerowiska i miejsca lęgowe na sąsiednich terenach zieleni i terenach otwartych. Przed lokalizacją inwestycji w obrębie stanowisk kłaskawki zwyczajnej i gąsiorka niezbędne jest sporządzenie oceny ornitologicznej.

STRESZCZENIE W JĘZYKU NIESPECJALISTYCZNYM

1. Opracowanie niniejsze jest elementem procesu oceny oddziaływania na środowisko przeprowadzanego dla projektu miejscowego planu zagospodarowania przestrzennego. Dokument prognozy dostarcza informacji o potencjalnych skutkach dla środowiska, jakie spowodować może jego realizacja, które ułatwiają konstruktywny przebieg publicznej dyskusji nad projektem dokumentu oraz powinny być pomocne przy podjęciu przez Radę Miejską ostatecznej decyzji o jego uchwaleniu. Pierwsza, diagnostyczna część prognozy zawiera opis istniejącego stanu zagospodarowania terenu oraz charakterystykę podstawowych cech środowiska przyrodniczego w rejonie opracowania. W dalszej części prognozy przeanalizowane zostały możliwe skutki środowiskowe, jakie potencjalnie może powodować realizacja ustaleń planu, w rozbiciu na poszczególne komponenty środowiska. Przeprowadzono analizę zgodności ustaleń planu z celami ekologicznymi wyrażonymi w strategicznych dokumentach. Prognoza nie stanowi prawa miejscowego, ustalenia i wnioski prognozy nie mają mocy prawnej.

2. Celem przystąpienia do sporządzenia planu jest uporządkowanie gospodarki przestrzennej, ujednoczenie w/w obowiązujących planów miejscowych, jak i wprowadzenie zmian i zapisów w planie w oparciu o złożone wnioski przez właścicieli terenów zlokalizowanych w obrębie Osiedla Wschód zgodnych z aktualnym Studium uwarunkowań i kierunków zagospodarowania miasta i gminy Ząbkowice Śląskie. Prace nad planem podjęto po sporządzeniu dokumentu – Analiza materiałów do planu i złożonych wniosków.

Obszar opracowania miejscowego planu zagospodarowania przestrzennego dla części miasta Ząbkowice Śląskie, obręb geodezyjny Osiedle Wschód, gmina Ząbkowice Śląskie wynosi 3 100 750 m² / 310,07 ha i jest położony w północno-wschodniej części miasta Ząbkowice Śląskie.

3. Granice planu określają:

- od zachodu i północy – granica administracyjna Ząbkowice Śląskie,
- od wschodu – granica administracyjna Ząbkowice Śląskie, a na terenie miasta – ulica Agrestowa,
- od południa tereny kolejowe oraz ulica Ziębicka do zbiegu z ulicą Agrestową.

Od północy granica opracowania styka się z Parkiem Przemysłowym „Ząbkowicka Strefa Przemysłowa” („Euro-Park Ząbkowice”) w obszarze wsi Bobolice.

4. Projekt planu zawiera tekst uchwały i rysunek planu. W projekcie planu wyznaczono następujące przeznaczenia podstawowe dla terenów oznaczonych na rysunku planu miejscowego symbolem:

- MN – teren zabudowy mieszkaniowej jednorodzinnej,
- MN-MW – teren zabudowy mieszkaniowej jednorodzinnej lub zabudowy wielorodzinnej,
- MN-U – teren zabudowy mieszkaniowej jednorodzinnej lub usług,
- MN-RZ – teren zabudowy mieszkaniowej jednorodzinnej lub zabudowy związanej z rolnictwem,
- MW – teren zabudowy mieszkaniowej wielorodzinnej,
- MW-U – teren zabudowy mieszkaniowej wielorodzinnej lub usług,
- U – teren usług,
- UH – teren usług handlu,
- UH-UL – teren usług handlu lub usług rzemieślniczych,
- UW – teren usług handlu wielko powierzchniowego,
- UT-US – teren usług turystyki lub usług sportu i rekreacji,
- UZ – teren usług zdrowia,
- UE – teren usług edukacji,
- US – teren usług sportu i rekreacji,

- US-IW-ZP – teren usług sportu i rekreacji lub wodociągów lub zieleni urządzonej,
- US-ZP – teren usług sportu i rekreacji lub zieleni urządzonej,
- UB – teren usług bezpieczeństwa i porządku publicznego,
- UA – teren usług biurowych i administracji,
- U-PP-PS – teren usług lub produkcji przemysłowej lub składów i magazynów,
- U-P – teren usług lub produkcji,
- PP-PS – teren produkcji przemysłowej lub składów i magazynów,
- PS-RZW – teren składów i magazynów lub wielkotowarowej produkcji rolnej,
- tereny komunikacji drogowej publicznej:
 - KDR – teren drogi głównej ruchu przyspieszonego,
 - KDZ – teren drogi zbiorczej,
 - KDL – teren drogi lokalnej,
 - KDD – teren drogi dojazdowej,
- KR – teren komunikacji drogowej wewnętrznej,
- KP – teren komunikacji pieszo-rowerowej,
- tereny obsługi komunikacji:
 - KOG – teren garażu,
 - KOG-ZP – teren garażu lub zieleni urządzonej,
 - KOP – teren parkingu,
 - KOP-ZP – teren parkingu lub zieleni urządzonej,
 - KOR – teren placu lub rynku,
 - IE – teren elektroenergetyki,
 - IT – teren telekomunikacji,
 - INS – teren stacji paliw płynnych,
 - IW – teren wodociągów,
 - IC – teren ciepłowni,
- WS – teren wód powierzchniowych śródlądowych,
- ZN – teren zieleni naturalnej,
- ZP – teren zieleni urządzonej,
- ZD – teren ogrodów działkowych,

5. Na obszarze planu dopuszcza się obszary rozmieszczenia urządzeń i instalacji wytwarzających energię z odnawialnych źródeł energii – tj. zespoły ogniw fotowoltaicznych, jako urządzeń wykorzystujących energię promieniowania słonecznego do produkcji energii elektrycznej. Na terenach tych obowiązują następujące zasady kształtowania wolnostojących urządzeń wytwarzających energię z odnawialnych źródeł energii (OZE):

- na terenach U-PP-PS, U-P, PP-PS, PS-RZW, IC dopuszcza się instalacje oze o mocy zainstalowanej: do 50 kW i większej niż 50 kW - wykorzystujące do wytwarzania energii wyłącznie energię promieniowania słonecznego, nie większej niż 150 kW – wykorzystujące inne instalacje oze;
- na terenach na terenach komunikacji drogowej oraz KOR, IE, IT, WS, ZN dopuszcza się wyłącznie instalację oze wykorzystujące do wytwarzania energii wyłącznie energię promieniowania słonecznego o mocy zainstalowanej nieprzekraczającej 5 kW;
- na pozostałych terenach dopuszcza się instalację oze wykorzystujące do wytwarzania energii wyłącznie energię promieniowania słonecznego o mocy zainstalowanej nieprzekraczającej 50 kW;
- wysokość wolnostojących urządzeń i instalacji nie może wyższa niż na terenach, o których mowa w pkt 1 – 6 m; na terenach położonych w strefie ochrony krajobrazu kulturowego, z wyjątkiem terenów komunikacji drogowej – 2 m; poza strefą ochrony krajobrazu kulturowego – na terenach MN, MN-MW, MN-U, MN-RZ, MW, MW-U, IW – 2,5 m; poza strefą ochrony krajobrazu kulturowego - na terenach U, U-ZP, UH, UH-UL, UW, UT-US, UE, US, US-ZP, UB, UA, KOG, KOG-ZP, KOP, KOP-ZP, INS, ZN, ZP, ZD – 3,0 m;

- na terenach U-P plan dopuszcza lokalizację elektrowni słonecznych o mocy zainstalowanej: większej niż 50 kW, w tym większej niż 1000 kW, związanych z nową działalnością gospodarczą w zakresie wytwarzania energii elektrycznej.

W przypadku lokalizacji urządzeń wykorzystujących energię promieniowania słonecznego w sąsiedztwie terenu kolejowego, powinny być one tak ustawione, aby słońce padające na nie, nie odbijało się w stronę torów. Należy stosować powłoki antyrefleksyjne oraz inne rozwiązania materiały niepowodujące negatywnego wpływu na ruch kolejowy, w szczególności oślepienia maszynistów.

6. Obszar planu posiada korzystne uwarunkowania fizjograficzne dla lokalizacji zabudowy, nie występują obszary chronione. Realizacja nowej zabudowy, w zakresie oddziaływania na środowisko, wiąże się z przekształceniem powierzchni ziemi. Degradacji ulegnie wierzchnia warstwa gleby. W miejscach powstania trwałych obiektów i utwardzonych nawierzchni zniszczona zostanie istniejąca roślinność. Zbiorowiska roślinne na terenach planowanych pod zainwestowanie posiadają niską lub umiarkowaną wartość przyrodniczą. Tereny projektowane pod zainwestowanie znajdują się poza obszarami objętymi formami ochrony. Realizacja funkcji usługowych i produkcyjnych wiąże się z emisjami zanieczyszczeń energetycznych do powietrza, powstawaniem ścieków i odpadów oraz przyniesie wzrost zużycia wody, energii i paliw.

7. Ustalenia projektowanego dokumentu przeanalizowano w porównaniu do obowiązujących planów. Projekt planu w niewielkim stopniu modyfikuje dotychczasowe zagospodarowanie przestrzenne. Uwzględniając istniejące zagospodarowanie i funkcjonowanie terenu, uchwalenie projektowanego planu nie zmieni w sposób istotny stan środowiska oraz wywieraną na nie presję. Ustalenia obowiązującego dokumentu tylko w niewielkim stopniu modyfikują ustalenia przestrzenne. Zachowane zostają kompleksy zieleni parkowej i ogrody działkowej. Zmiany w stosunku do obowiązującego dokumentu to:

korzystne:

- wprowadzenie 14 ZP, 15ZZP przy ul. Wrocławskiej,
- zmiana terenu A4.39P2 zabudowy baz, składów i usług przy ul. Stefana Żeromskiego na tereny 1UO i 5 MN-MW,
- zmiana terenu A4.46P2 zabudowy baz, składów i usług przy potoku Zatoka na tereny 1US-IW-ZP,
- zmiana części terenu A4.24UU przy ul. Wrocławskiej na teren 9ZP,
- fragment A2.28MW1 tereny zabudowy wielorodzinnej – skrzyżowanie ul. Wrocławskiej i Mickiewicza na teren 9 ZP istniejący skwer,
- zmiana części terenu A4.4MN1 zabudowy mieszkaniowej jednorodzinnej na teren 3 ZN;
- rozbudowa kotłowni przy ul. Jasnej 44 na instalacje oze i olej opałowy;
- wprowadzenie szpalerów;

niekorzystne – zmiana funkcji:

- tereny rolnicze B1.1R na północ od torów kolejowych na teren 2U-P pow. 10,4 ha,
- tereny zieleni nieurządzonej A2.7ZP2 przy ul. Przemysłowej na tereny 4U-P – 5,5 ha,
- tereny rolnicze B1.4R na teren 11U – pow. 4,75 ha grunty RIII i ŁIII,
- tereny zieleni parkowej przy ul. Władysława Orkana A4.42ZP2 na teren 4.3MN,
- likwidacja terenów zieleni parkowej ZP2 pomiędzy ul. Wiśniową, a Truskawkową;

neutralne zmiana funkcji:

- teren usług U6 przy ul. Jeżynowej na tereny 3.17MW.

8. Znaczące oddziaływanie na środowisko dotyczy głównie terenów produkcyjno-usługowych, w tym dopuszczonych odnawialnych źródeł energii. Zajęcie ich spowoduje stratę w środowisku przyrodniczym, zniszczenie zbiorowisk gruntów rolnych. Jednocześnie oddalenie tych terenów od zabudowy mieszkaniowej nie powoduje zagrożeń dla zdrowia i bezpieczeństwa ludzi. Tereny produkcyjno-usługowe są dobrze skomunikowane, co wykluczy uciążliwości związane z transportem dla zabudowy mieszkaniowej w tym rejonie. Przy zało-

zeniu zachowania przepisów dotyczących ochrony środowiska i wyposażenia terenów w infrastrukturę techniczną nie przewiduje się znaczących oddziaływań na środowisko w tym zakresie.

Ustalenia planu dopuszczają też źródła energii odnawialnej, które mogą być lokalizowane na terenie opracowania, na terenach zabudowy. Biorąc pod uwagę charakterystykę terenu opracowania oraz aktualne trendy w rozwoju źródeł OZE, najbardziej prawdopodobna jest realizacja paneli fotowoltaicznych (wolnostojących lub na dachach dopuszczonych tu obiektów produkcyjnych i usługowych).

9. W projekcie planu w par. 7 ustala się zasady ochrony środowiska i przyrody i krajobrazu, w zakresie:

- Wyznacza się tereny podlegające ochronie przed uciążliwością hałasu.
- Uciążliwości wynikające z prowadzonej działalności gospodarczej i usługowej nie mogą przekraczać ustalonych przepisami prawa standardów jakości środowiska poza terenem, do którego prowadzący działalność gospodarczą i usługową posiada tytuł prawny.
- Na terenach oznaczonych w planie symbolami MN, MN-MW, MN-U, MW, MW-U, lokalizować wyłącznie usługi nieuciążliwe zgodnie z 4 ust. 6.
- Na wszystkich terenach należy zabezpieczyć odpowiednio środowisko gruntowo-wodne przed infiltracją zanieczyszczeń.
- Na obszarze planu wyklucza się przetwarzanie odpadów i magazynowanie odpadów, składowanie i demontaż pojazdów, jak też lokalizację punktów zbierania złomu.
- Zachować występujące na obszarze planu zespoły drzew i krzewów nie kolidujące z warunkami i zasadami zabudowy i zagospodarowania określonymi w planie miejscowym.
- Ustala się następujące zasady kształtowania zieleni:
 - na rysunku planu oznaczono obowiązujący układ zieleni szpalerowej – szpalery drzew; zasady realizacji określonego na rysunku planu układu określa 6 ust. 3 pkt 6;
 - dopuszcza się inne zespoły zieleni lub ciągi zieleni szpalerowej na terenach przeznaczonych do zabudowy, z zachowaniem następujących zasad i ograniczeń:
 - zieleń komponować w nawiązaniu do elementów zagospodarowania działki budowlanej lub układu zabudowy,
 - stosować ciągi zieleni szpalerowej wzdłuż linii rozgraniczających tereny,
 - ciągi i zespoły zieleni kształtować z udziałem drzew i zieleni niskiej,
 - wykluczyć zieleń wysoką w obszarze pasów technologicznych linii elektroenergetycznych.

10. Na rysunku planu oznaczono granica obszaru wymagającego rekultywacji i remediacji. Teren, o którym mowa, zagospodarować pod zieleń naturalną.

W wielu aspektach plan odnosi się do przepisów odrębnych:

- rozwiązania gospodarki odpadami, w tym gospodarki odpadami wytworzonymi w wyniku prowadzenia działalności gospodarczej;
- ograniczeń i zakazów w zakresie funkcjonowania i eksploatacji instalacji grzewczych, w których następuje spalanie paliw;
- odprowadzenia wód opadowych i roztopowych;
- zasad ochrony oraz warunków usunięcia drzew i krzewów;

11. W projekcie planu w par. 8 ustala się zasady ochrony krajobrazu. W obszarze planu występują następujące krajobrazy (typy krajobrazów):

- krajobraz kulturowy miejski – kształtowany historycznymi układami zabudowy sprzed 1945 r., w granicach strefy ochrony krajobrazu kulturowego – wymagający ochrony i kształtowania;
- krajobraz kulturowy miejski – terenów zabudowy wielofunkcyjnej (mieszkaniowej, usługowej i produkcji) i terenów otwartych (w tym zieleni, ogrodów działkowych), położonych poza strefą ochrony krajobrazu kulturowego – wymagający kształtowania.

Dla obszarów krajobrazu, o których mowa w pkt 1 obowiązują zasady ochrony i kształtowania ładu przestrzennego, ochrony środowiska, i dziedzictwa kulturowego, zasad kształtowania ładu przestrzennego, ochrony dziedzictwa kulturowego i zabytków oraz kształtowania zabudowy z zgodnie z ustaleniami planu zawartymi w rozdziałach 2, 4, 5, 6, 7, 10, 11 i 12 planu.

12. Pod planowane zainwestowanie zajęte zostały tereny, na których zinwentaryzowano stanowiska chronionych gatunków. Są to tereny zieleni przeznaczono pod zabudowę produkcyjno-usługową (PU1) – (działka nr 2/9 oraz nr 1); występują tutaj stanowiska chronionych gatunków ptaków: gąsiorka *Lanius collurio* i kłaskawki zwyczajnej *Saxicola rubicola*; gąsiorek – to ptak wędrowny jest objęty w Polsce ścisłą ochroną gatunkową, IUCN uznaje gąsiorka za gatunek najmniejszej troski, środowiskiem są suche, otwarte tereny, zadrzewienia, uprawy leśne; kłaskawka zwyczajna to średnio liczny w Polsce wędrowny ptak lęgowy, zamieszkuje suche łąki, nieużytki i przydroża; gatunek nie jest zagrożony według danych IUCN (status LC – *least concern*), w Polsce objęty jest ścisłą ochroną gatunkową.

Przeznaczenie ww. terenów pod nowe zainwestowanie wpłynie negatywnie na stanowiska tych gatunków zwierząt, prowadząc do ich zniszczenia.

Należy jednak mieć na uwadze, że w obszarze miasta Ząbkowice Śląskie są to działki położone w obrębie terenów silnie zurbanizowanych, uciążliwych akustycznie, ograniczonych głównym układem komunikacyjnym (drogami o dużym natężeniu ruchu), rozbudowanym w ostatnich latach, stąd stanowiska te wymagają weryfikacji na etapie opracowania miejscowych planów zagospodarowania przestrzennego. W przypadku stanowiska żaby trawnej i żaby moczarowej wskazane są działania minimalizujące.

13. Pogłębianie zmian klimatu dotyczy bezpośrednich emisji gazów cieplarnianych na terenach produkcyjno-usługowych powodowanych przez :

- przedsięwzięcie (np. dwutlenek węgla, tlenek diazotu, metan lub inne gazy cieplarniane objęte Ramową Konwencją Narodów Zjednoczonych w sprawie zmian klimatu) w tym np. technologie, sposób ogrzewania, zarządzanie metanem (z fermentacji jeli-towej i obornikowym);
- działania towarzyszące przedsięwzięciu (wytwarzanie odpadów, gospodarka odpadami – energia ze spalania odpadów lub wytwarzanie biogazu ze ścieków i osadów – utrata siedlisk powodujących sekwestrację węgla);
- transport towarzyszący przedsięwzięciu (lokalizacja, transport materiałów na etapie budowy, transport na etapie eksploatacji, np. transport towarów, transport odpadów, podróże osób – ich liczba i długość, dostęp do transportu publicznego, transport rowerowy, wspólna jazda samochodami, pojazdy elektryczne).

Nowy dokument spowoduje wpływ w tym zakresie poprzez ustalenie terenów produkcyjno-usługowych o znacznej powierzchni.

Projektowany dokument zawiera ustalenia ograniczające zmiany klimatu poprzez:

- działania skutkujące pochłanianiem gazów cieplarnianych: zachowanie istniejących terenów zieleni, ogrodów działkowych, ochronę zadrzewień, wprowadzanie ciągów zieleni;
- działania skutkujące zmniejszaniem emisji gazów cieplarnianych: lokalizację terenów ogniw fotowoltaicznych, dopuszczenie korzystania z odnawialnych źródeł energii;

Ustalenia planu wpłyną tylko w nieznacznym stopniu niekorzystnie na topoklimat miasta poprzez kontynuację i rozwój zainwestowania przy jednoczesnym zachowaniu jego najważniejszych elementów systemu przyrodniczego. Wpłyną korzystnie na klimat poprzez zmniejszenie emisji gazów cieplarnianych na skutek modernizacji istniejącej kotłowni przy ul. Jasnej 44.

14. Zgodnie z przepisami odrębnymi prognoza powinna przedstawiać rozwiązania mające na celu zapobieganie, ograniczanie lub kompensację przyrodniczą negatywnych oddziaływań na środowisko. Ustalenia planu zawierają podstawowe ustalenia minimalizujące negatywny wpływ na środowisko, dotyczące ochrony środowiska, w tym środowiska wodno-gruntowego,

ochrony powietrza i klimatu akustycznego oraz zdrowia ludzi, wymienione w poprzednich rozdziałach. Dla wyeliminowania negatywnego oddziaływania na gatunki zwierząt, objęte ochroną na mocy ww. rozporządzenia Ministra Środowiska w sprawie ochrony gatunkowej zwierząt na działce nr 2/9 oraz 1 –przeznaczonej pod zabudowę produkcyjno-usługową (PU1), gdzie zinwentaryzowano stanowiska chronionych gatunków ptaków: gąsiorka *Lanius collurio* i kłaskawki zwyczajnej *Saxicola rubicola*; lokalizację inwestycji należy poprzedzić rozpoznaniem ornitologicznym.

15. Rozwiązania proponowane w prognozie w odniesieniu do obszarów lokalizacji urządzeń wytwarzających energię z odnawialnych źródeł energii to:

- stosowanie w instalacjach powłok antyrefleksyjnych;
- „odsunięcie” terenów ogniw fotowoltaicznych od głównych dróg o min. 12 m, z możliwością przeznaczenia wolnych pasów na szpalery zielni;
- instalacje fotowoltaicznych lokalizować w odległości od zabudowy mieszkaniowej gwarantującej wyeliminowanie uciążliwości oraz wprowadzać obrzeżnie pasy zieleni izolacyjnej wysokiej od strony zabudowy mieszkaniowej;
- zaleca się zachowanie występujących zadrzewień oraz planowanie nowych ciągów zadrzewień i zakrzaczeń gatunków rodzimych;
- zaleca się gradzenie terenu w sposób umożliwiający migrację zwierząt.

16. Proponuje się zapisy mające na celu zapobieganie, ograniczanie negatywnych oddziaływań na środowisko:

- inwestycje graniczące z terenami zabudowy mieszkaniowej i z terenami zieleni nie mogą oddziaływać na nie negatywnie;
- z terenów parkingów oraz infrastruktury, jak i innych terenów narażonych na zanieczyszczenia produktami ropopochodnymi i chemicznymi, wody deszczowe odprowadzić poprzez urządzenia umożliwiające podczyszczanie wód;
- na terenie kotłowni przy ul. Jasnej 44 projektowane instalacje muszą spełniać obowiązujące standardy emisyjne, być wyposażone w układ odpylania spalin (elektrofiltr); biomasa magazynowana będzie w sposób zabezpieczający przed wtórnym pyleniem, popiół ze spalania biomasy i pył z oczyszczania spalin gromadzony będzie w zamkniętych kontenerach chroniących przed wtórnym pyleniem;
- powierzchnia biologicznie czynna poza terenami produkcyjno-usługowymi nie powinna uwzględniać parkingów;
- powierzchnię biologicznie czynną winny stanowić tereny zieleni;
- dopuszcza się retencjonowanie wód opadowych w celu ich zagospodarowania do celów gospodarczych.

17. Zgodnie z przepisami odrębnymi, prognoza oddziaływania na środowisko powinna przedstawiać, biorąc pod uwagę cele i geograficzny zasięg dokumentu oraz cele i przedmiot ochrony Natura 2000 oraz integralność tego obszaru, rozwiązania alternatywne do rozwiązań zawartych w projektowanym dokumencie wraz z uzasadnieniem ich wyboru oraz opis metod dokonania oceny prowadzącej od tego wyboru albo wyjaśnienie braku rozwiązań alternatywnych, w tym wskazania napotkanych trudności wynikających z niedostatków techniki lub luk we współczesnej wiedzy. W zakresie przeważających rozstrzygnięć funkcje terenu ustalenia projektu planu uwzględniają ustalenia obowiązujących planów miejscowych. „Nowe” ustalenia zagospodarowania przestrzennego wynikają z konkretnych wniosków. Alternatywnym przeznaczeniem byłoby ograniczenie terenów urządzeń energii odnawialnej oraz pozostawienie kilku terenów planowanych pod zainwestowanie w dotychczasowym przeznaczeniu. Analizując ustalenia zagospodarowania przestrzennego, ustalenia dotychczas obowiązujących dokumentów oraz położenie projektowanych terenów poza terenami chronionymi i obszarami sieci Natura 2000 oraz brak ustaleń powodujących oddziaływanie na te obszary nie stwierdza się potrzeby przedstawiania rozwiązań alternatywnych.

18. Wskazania kompensacyjne, które polegają na odtworzeniu zniszczonych płatów siedlisk przyrodniczych nie mają tu zastosowania. W planowanych pod zainwestowanie obszarach nie występują udokumentowane siedliska roślin chronionych. Stanowiska ptaków w mieście Ząbkowice Śląskie wymagają potwierdzenia w związku z rozbudową układu komunikacyjnego, wzrostu natężenia ruchu oraz rozwojem zainwestowania w ostatnich latach w mieście jego okolicach. Stwierdzone tu gatunki ptaków wędrownych mogły znaleźć żerowiska i miejsca lęgowe na sąsiednich terenach zieleni i terenach otwartych. Przed lokalizacją inwestycji w obrębie stanowisk kłaskawki zwyczajnej i gąsiorka niezbędne jest sporządzenie oceny ornitologicznej.

Załącznik do
Prognozy oddziaływania na środowisko
z elementami opracowania ekofizjograficznego
projektu miejscowego planu zagospodarowania
przestrzennego dla części miasta Ząbkowice Śląskie
obrębu geodezyjnego Osiedle Wschód,
gmina Ząbkowice Śląskie

OŚWIADCZENIE

Zgodnie z art. 51. ust. 2 pkt 1 ppkt f ustawy z dnia 3 października 2008 r. *o udostępnianiu informacji o środowisku i jego ochronie, udziale społeczeństwa w ochronie środowiska oraz o ocenach oddziaływania na środowisko* (tekst jednolity Dz. U. 2023 poz. 1094 z późn. zm.), oświadczam, że spełniam wymagania, o których mowa w art. 74a ust. 2 cytowanej ustawy.

Jestem świadoma odpowiedzialności karnej za złożenie fałszywego oświadczenia.

mgr inż. Edyta Pohibielko