

**Projekt nr 3 (sesja 23.08.2024 r.)**

**UCHWAŁA NR .....  
RADY MIEJSKIEJ ZĄBKOWIC ŚLĄSKICH**

z dnia ..... 2024 r.

**w sprawie wyznaczenia obszaru zdegradowanego i obszaru rewitalizacji na obszarze Gminy Ząbkowice Śląskie**

Na podstawie art. 18 ust. 2 pkt.15 ustawy z dnia 8 marca 1990 r. o samorządzie gminnym (Dz.U. z 2024 r., poz. 609 i 721) art. 8 i art. 11 ustawy z dnia 9 października 2015 r. o rewitalizacji (Dz. U. z 2024 r. poz. 278) Rada Miejska Ząbkowic Śląskich uchwala, co następuje:

- § 1. Wyznacza się obszar zdegradowany i obszar rewitalizacji.
- § 2. Granice obszaru zdegradowanego i obszaru rewitalizacji określają załączniki stanowiące integralną część uchwały.
- § 3. Wykonanie uchwały powierza się Burmistrzowi Ząbkowic Śląskich.
- § 4. Uchwała wchodzi w życie po upływie 14 dni od dnia ogłoszenia w Dzienniku Urzędowym Województwa Dolnośląskiego.

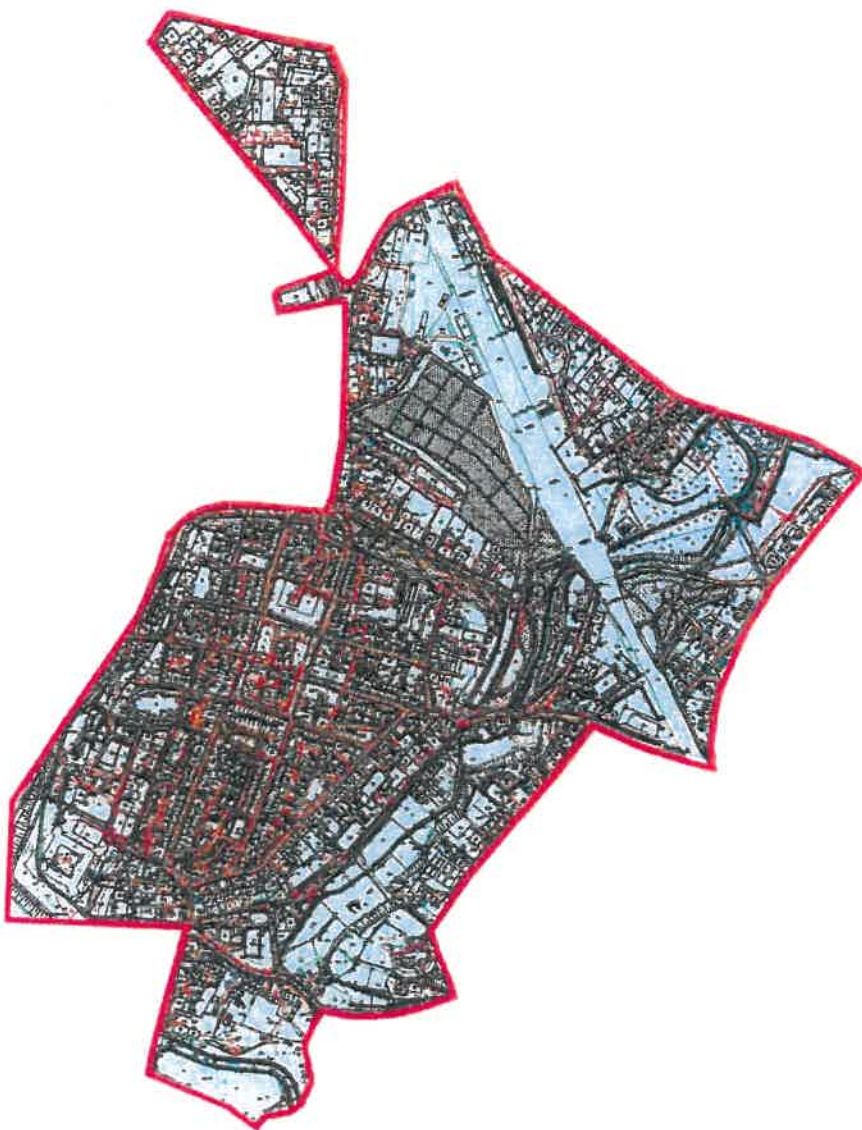
# OBSZAR ZDEGRADOWANY NA TERENIE MIASTA ZĄBKOWICE ŚLĄSKIE

Załącznik do uchwały Nr .....  
Rady Miejskiej Ząbkowic Śląskich  
z dnia ..... 2024 r.



----- - Obszar zdegradowany

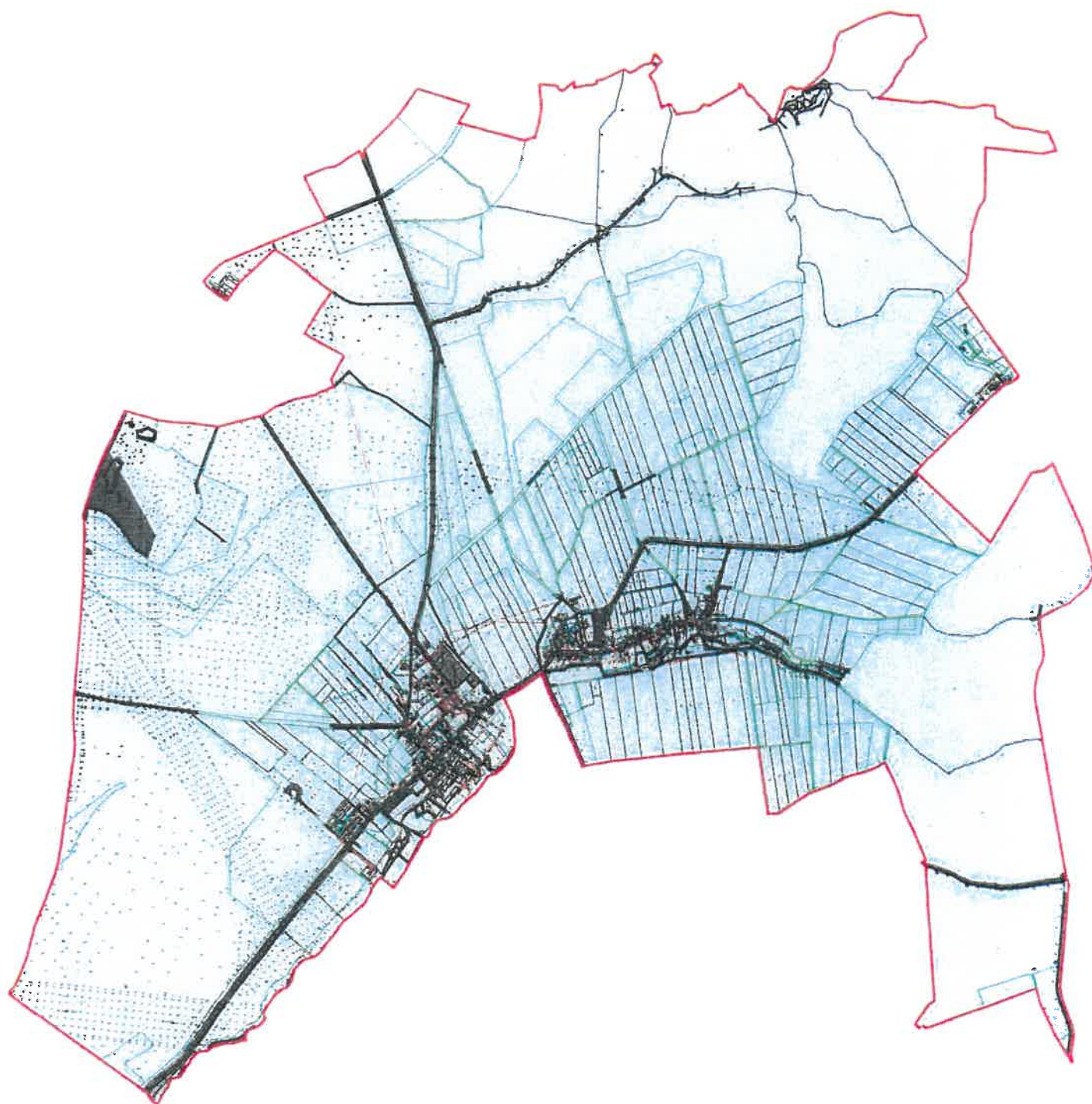
# OBSZAR REWITALIZACJI - CENTRUM MIASTA ZĄBKOWICE ŚLĄSKIE



 - Obszar rewitalizacji

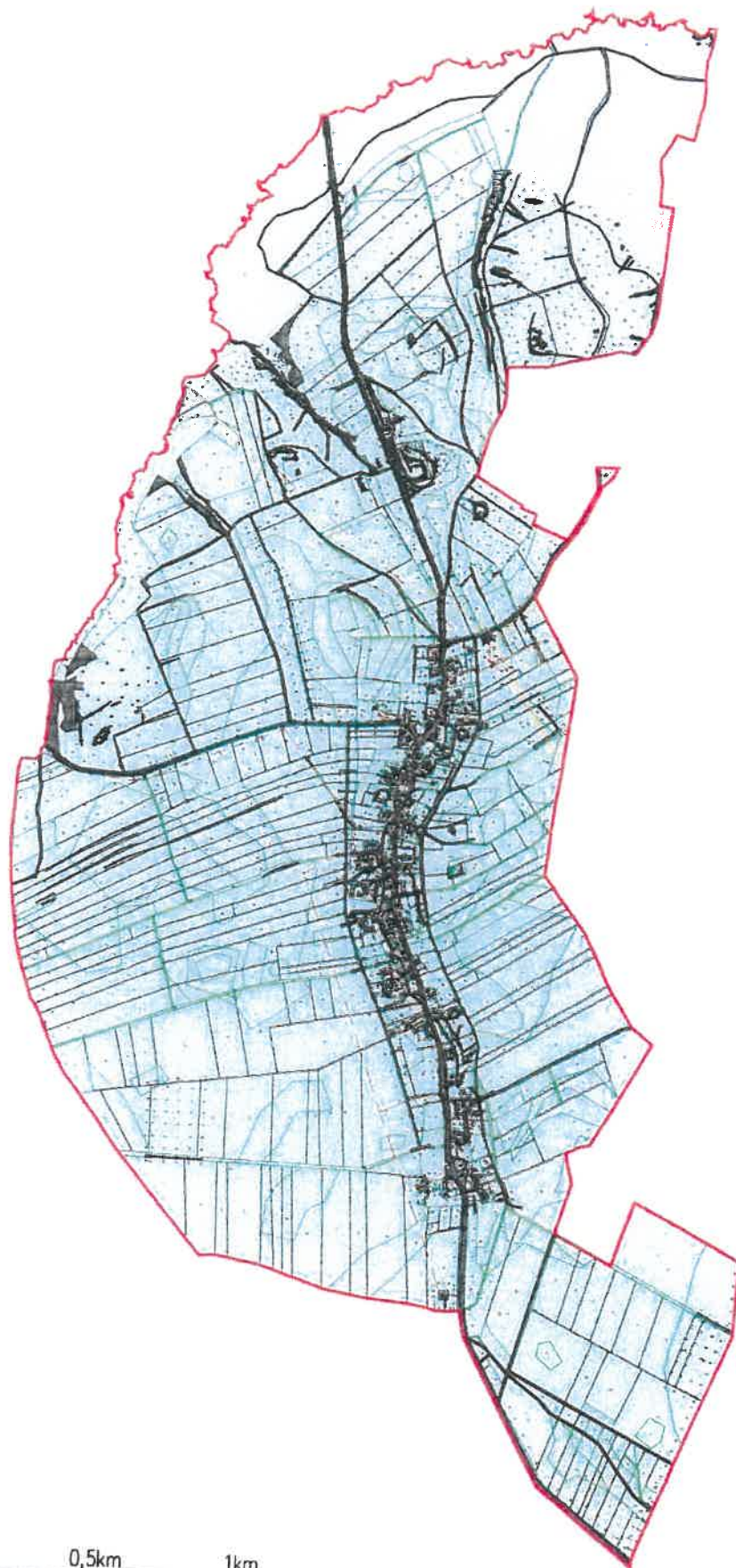


# OBSZAR ZDEGRADOWANY - SOŁECTWO BOBOLICE



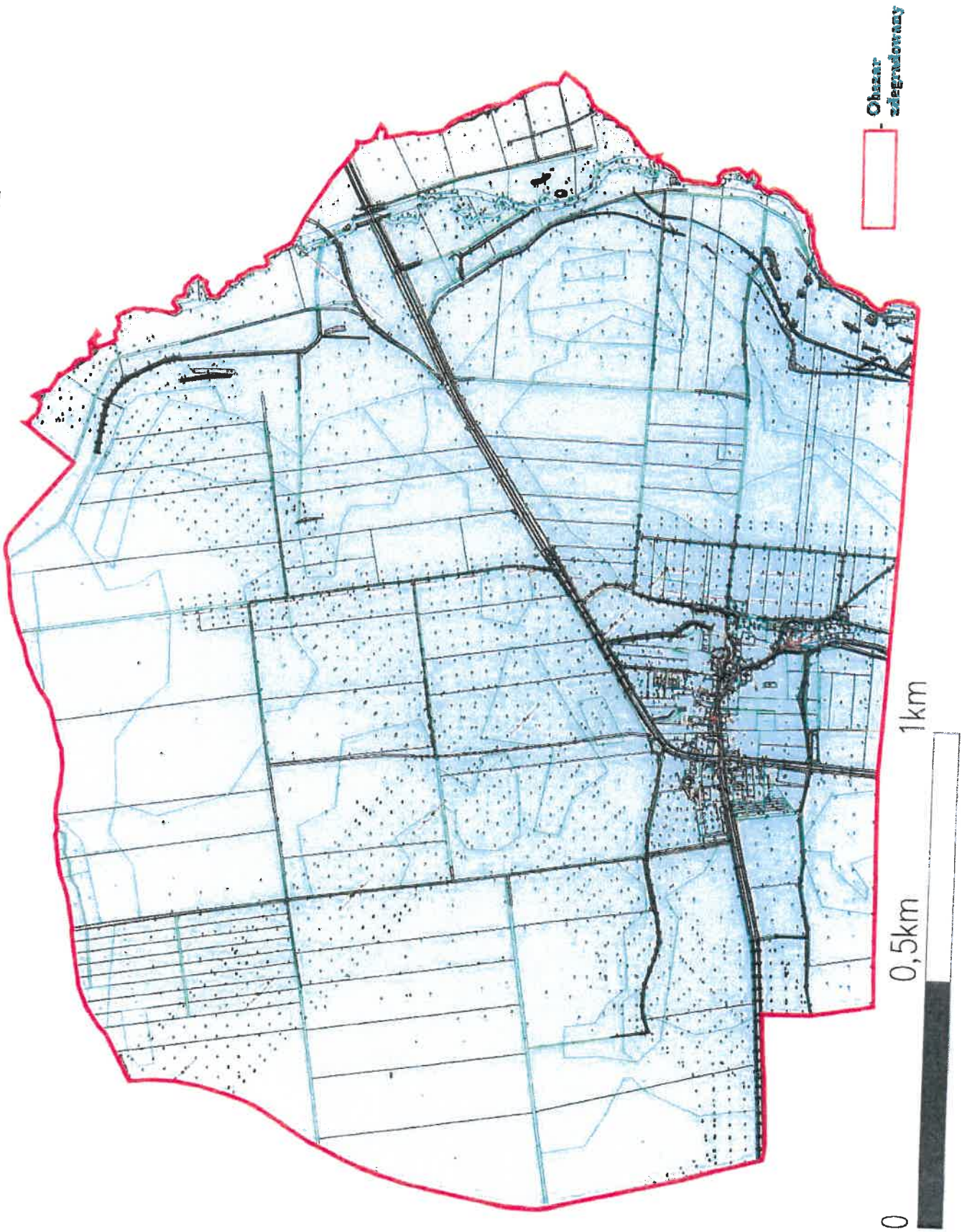
 Obszar zdegradowany

# OBSZAR ZDEGRADOWANY - SOŁECTWO BRODZISZÓW

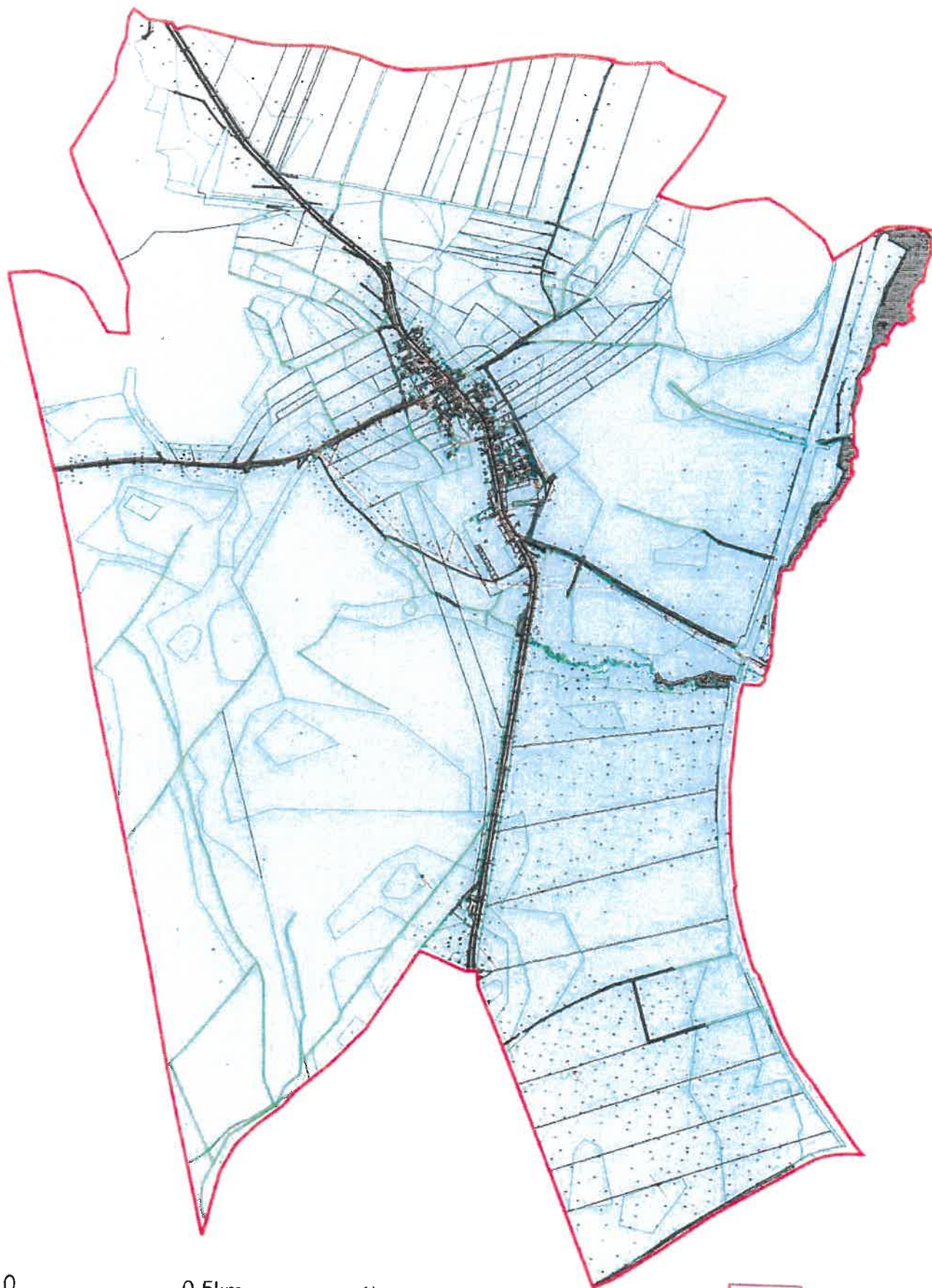


Obraz zdegradowany

# OBSZAR ZDEGRADOWANY - SOLECTWO GROCHOWISKA

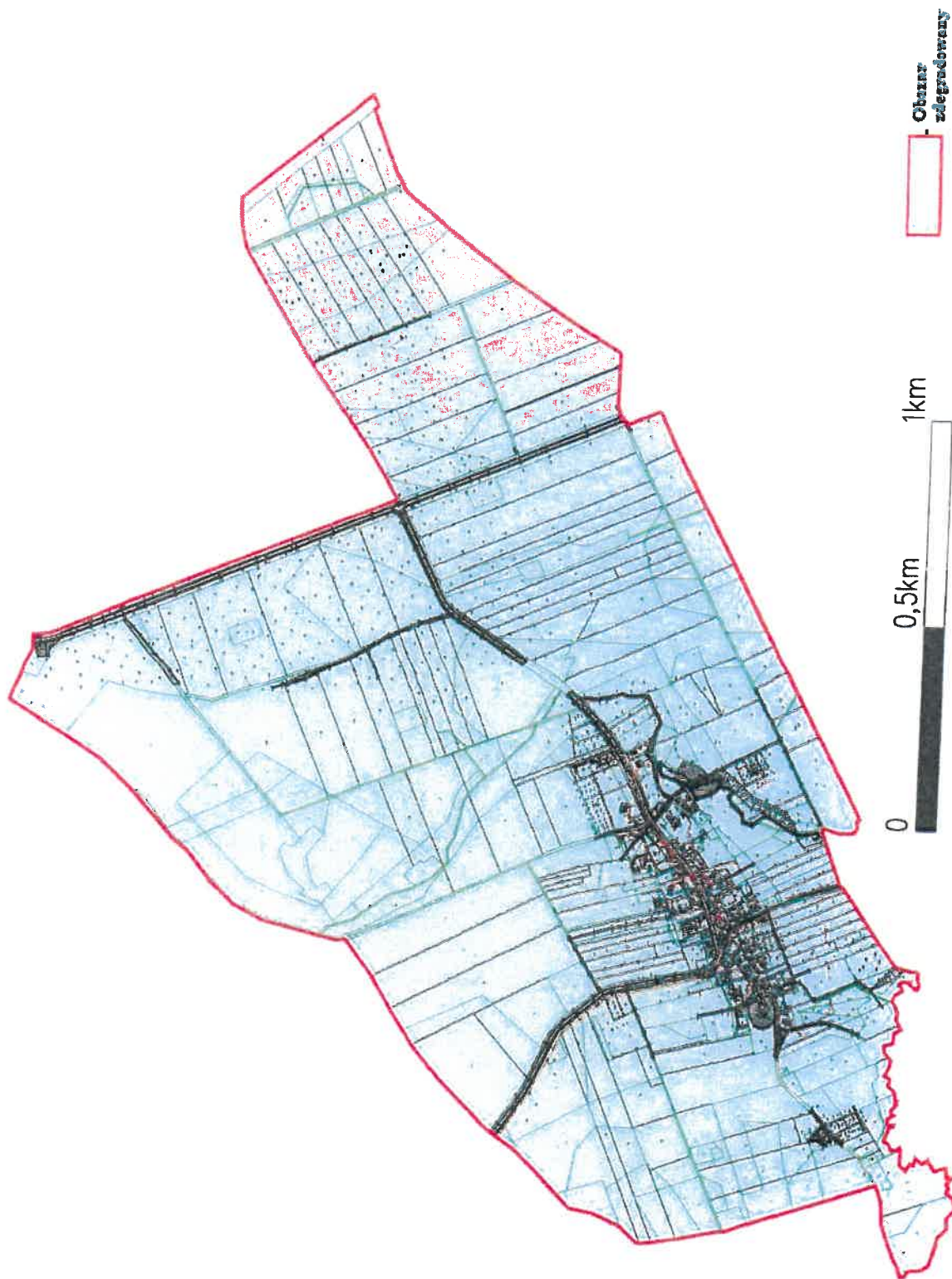


# OBSZAR ZDEGRADOWANY - SOŁECTWO KLUCZOWA



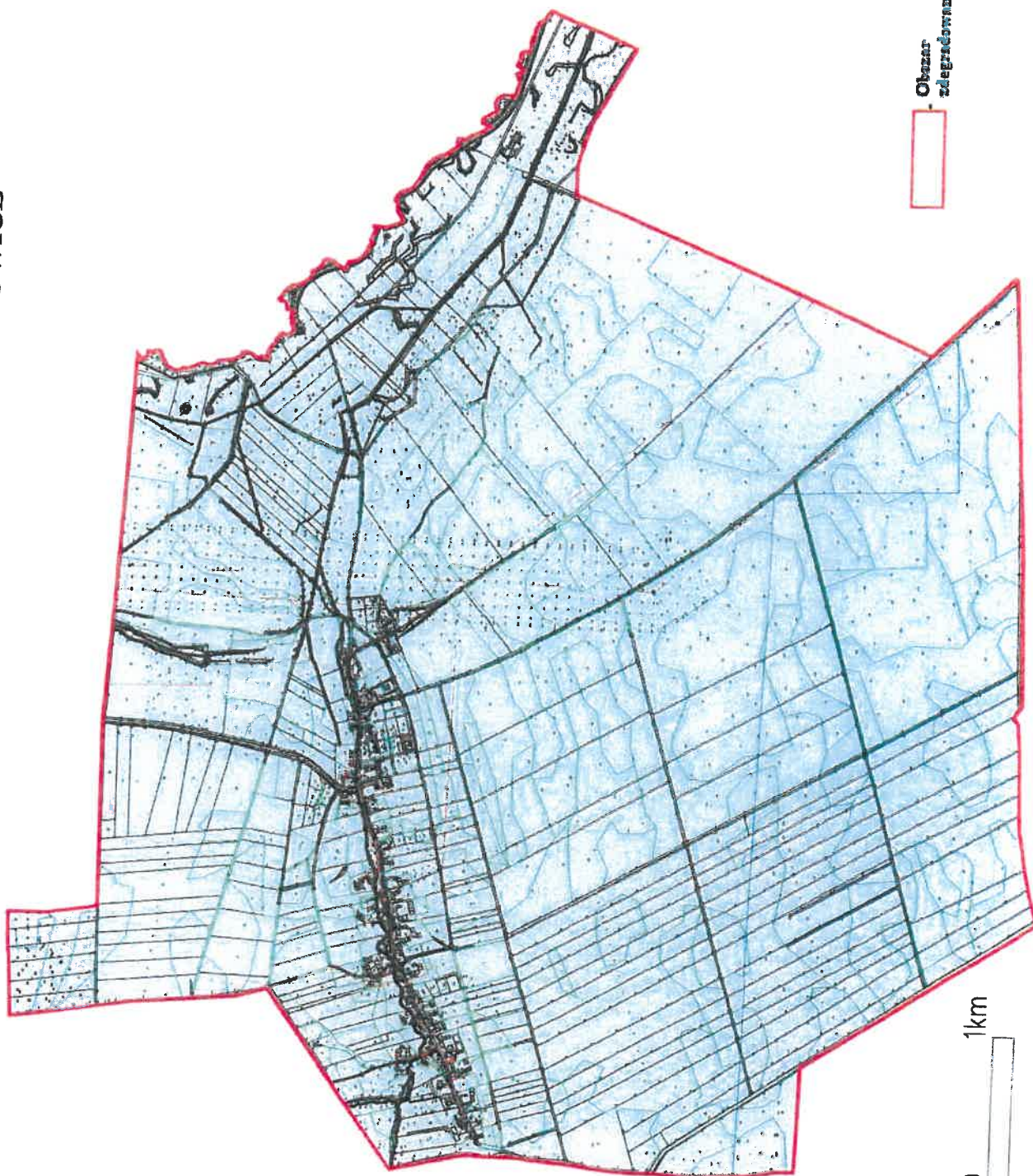
 Obszar zdegradowany

# OBSZAR ZDEGRADOWANY - SOŁECTWO KOZINIEC

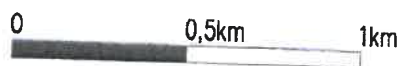
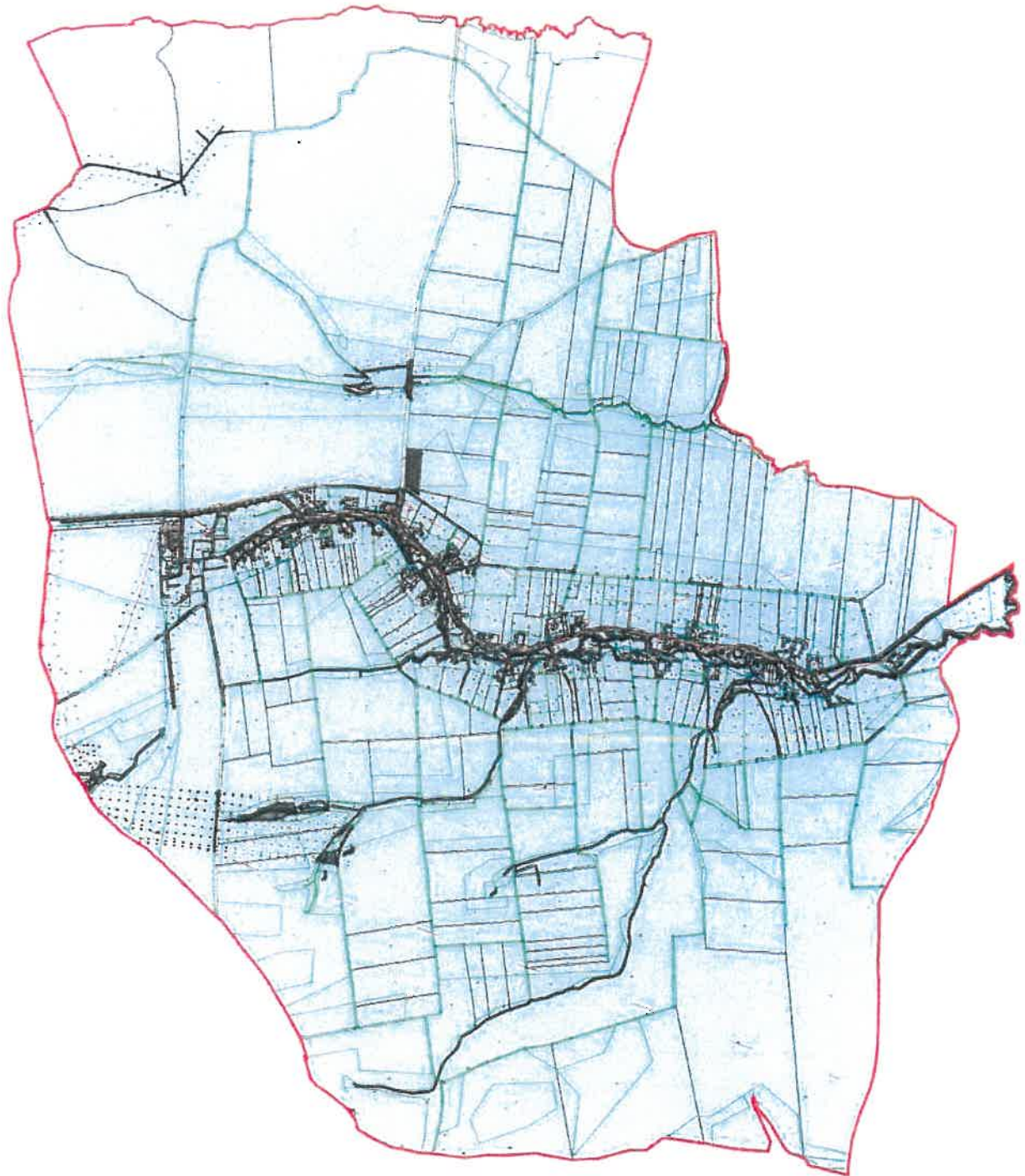




# OBSZAR ZDEGRADOWANY - SOLECTWO PAWLOWICE

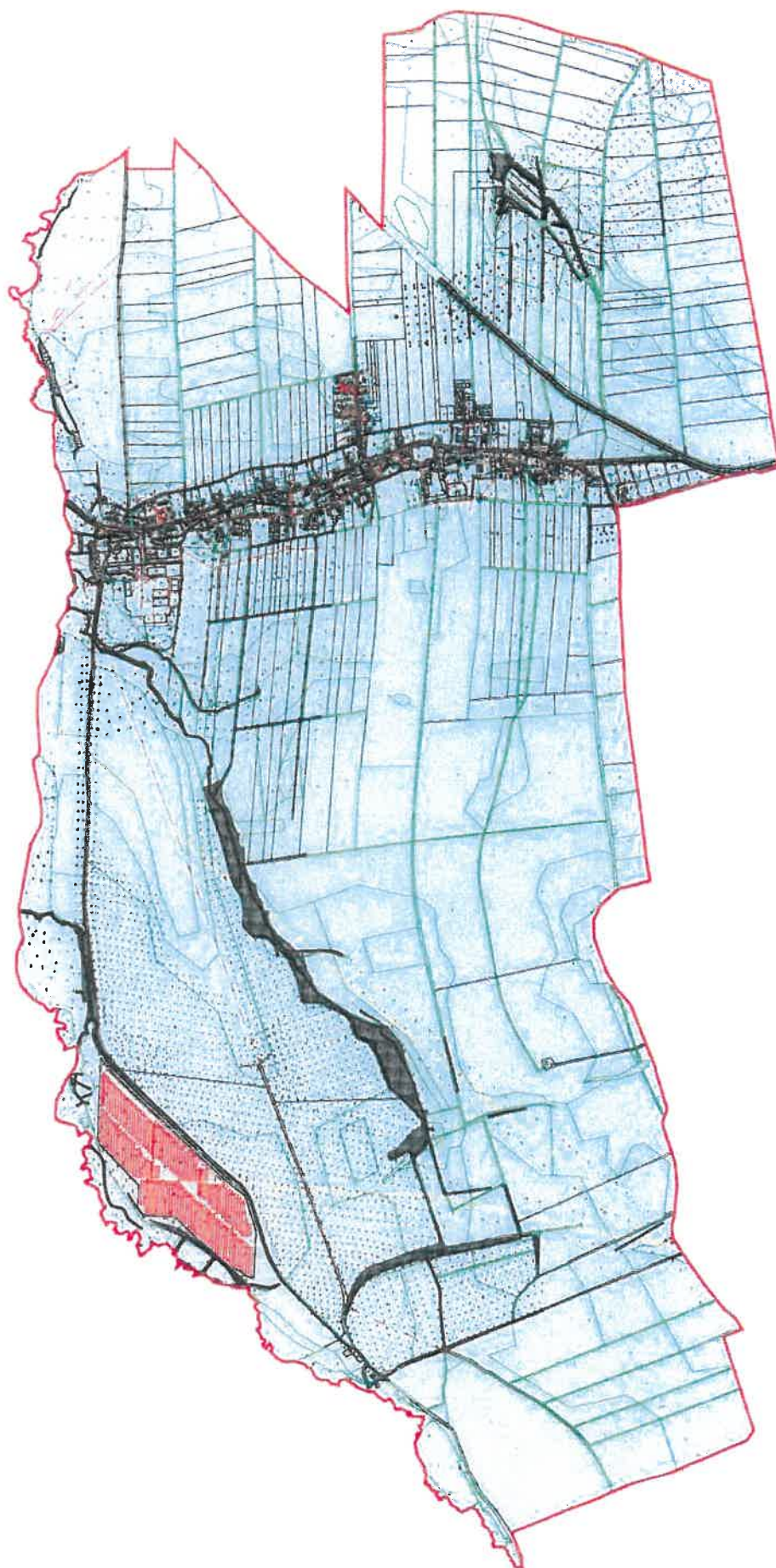


# OBSZAR ZDEGRADOWANY - SOŁECTWO SIERSZÓW



 Obszar zdegradowany

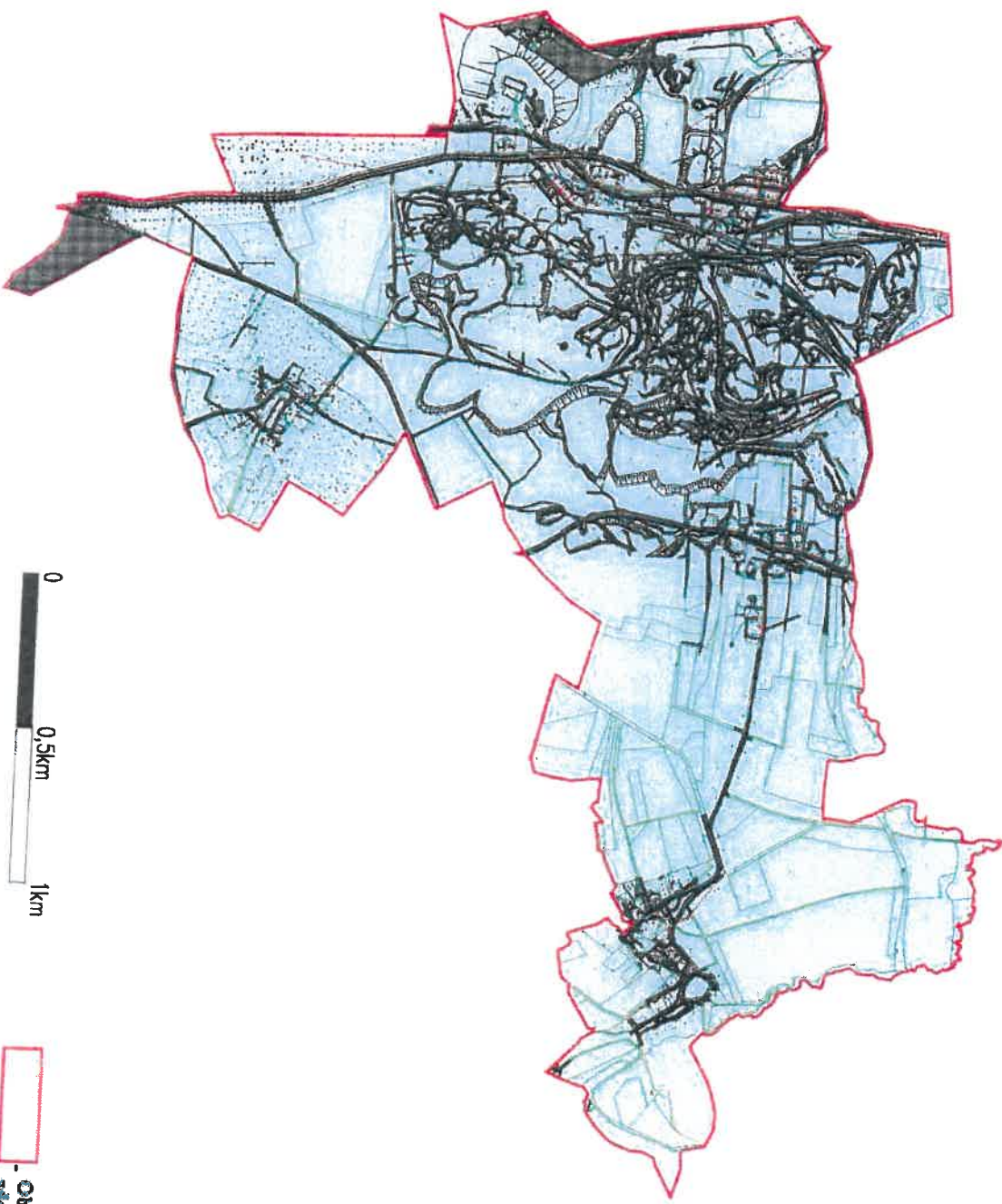
# OBSZAR ZDEGRADOWANY - SOLECTWO TARNÓW



0 - Obszar zdegradowany

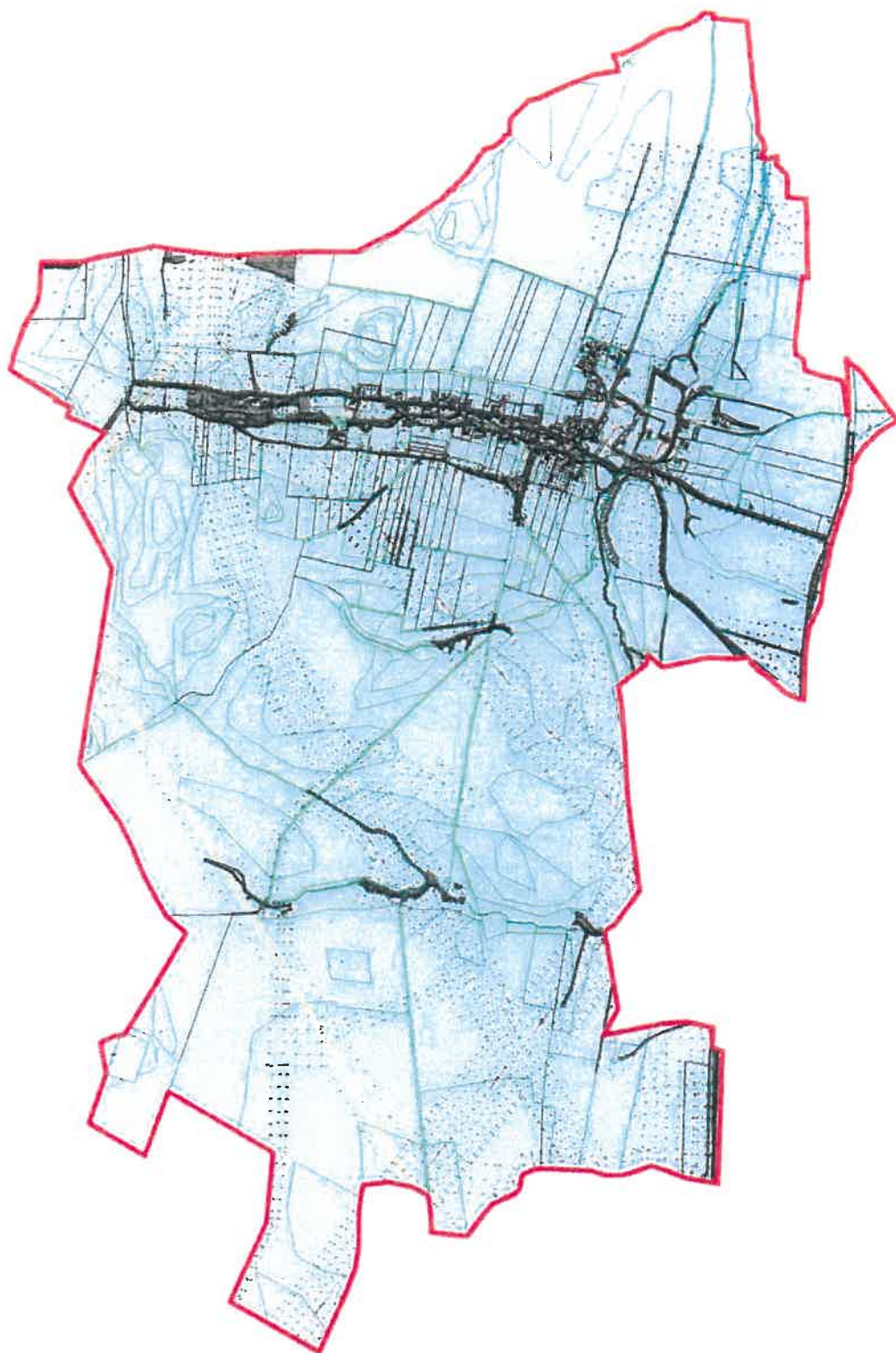


# OBSZAR ZDEGRADOWANY - SOLECTWO SZKLARY, RAKOWICE, SIODLOWICE



 - Obszar zdegradowany

# OBSZAR ZDEGRADOWANY - SOŁECTWO SULISŁAWICE, SZKLARY-HUTA



 Obszar zdegradowany

## UZASADNIENIE

Gmina Ząbkowice Śląskie zamierza przystąpić do opracowania Gminnego Programu Rewitalizacji (dalej GPR), dzięki któremu będzie istniała możliwość ubiegania się o pozyskiwanie środków zewnętrznych z programów unijnych i krajowych. Istotny element GPR stanowi diagnoza przeprowadzenia na potrzeby wyznaczenia obszaru zdegradowanego i obszaru rewitalizacji, której celem jest zidentyfikowanie tych miejsc w gminie, w których występuje szczególna koncentracja zjawisk kryzysowych. W związku z wejściem w życie ustawy z dnia 9 października 2015 r. o rewitalizacji, wszelkie zamierzenia gminy związane z przygotowaniem, koordynowaniem i tworzeniem warunków do prowadzenia działań z zakresu rewitalizacji wymagają wyznaczenia obszaru zdegradowanego i obszaru rewitalizacji.

Chcąc właściwie ocenić skalę potrzeb w zakresie rewitalizacji oraz określić obszar gminy wymagający interencji i kompleksowego działania, opracowano dokument pn. "Diagnoza na potrzeby wyznaczenia obszaru zdegradowanego i obszaru rewitalizacji na terenie Gminy Ząbkowice Śląskie,, obejmującym swoim zakresem pięć sfer, w tym przede wszystkim sferę: gospodarczą, środowiskową, przestrzenno-funkcjonalną i techniczną.

Wyznaczone podobszary cechują się szczególną koncentracją negatywnych zjawisk, mają istotne znaczenie z punktu widzenia rozwoju lokalnego gminy, a także zgodnie z przesłankami wynikającymi z ustawy o rewitalizacji stanowią nie więcej niż 20% powierzchni gminy i są zamieszkałe przez nie więcej niż 30% liczby mieszkańców. Wyznaczone obszary są fundamentem przystąpienia do sporządzenia "Gminnego Programu Rewitalizacji Gminy Ząbkowice Śląskie".

Program rewitalizacji umuje działania w sposób kompleksowy tak, aby nie pomijając aspektu społecznego, gospodarczego, przestrzennego, technicznego, środowiskowego związanego zarówno z danym onbszarem, jak i jego otoczeniem. Celem rewitalizacji jest pobudzenie, uruchomienie mechanizmów rozwojowych, które sprawiają, że nawet po zakończeniu interencji, obszar będzie nadal się rozwijał. Niezbędnym elementem proceów rewitalizacyjnych jest prowadzenie działań o charakterze społecznym ukieunkowym na mieszkańców.

Sporządziła: Podinspektor ds. inicjatyw gospodarczych i aktywizacji gospodarczych.

Podinspektor  
ds. inicjatyw gospodarczych  
i aktywizacji gospodarczej

  
Klaudia Skowron

Podpis i pieczętka Kierownika Wydziału Strategii i Rozwoju:

Kierownik  
Wydziału Strategii i Rozwoju

  
Szymon Radziszewski

Podpis i pieczętka Radcy Prawnego:

RADCA PRAWNY

  
Michał Kucharski  
OIRP Wrocław 3013