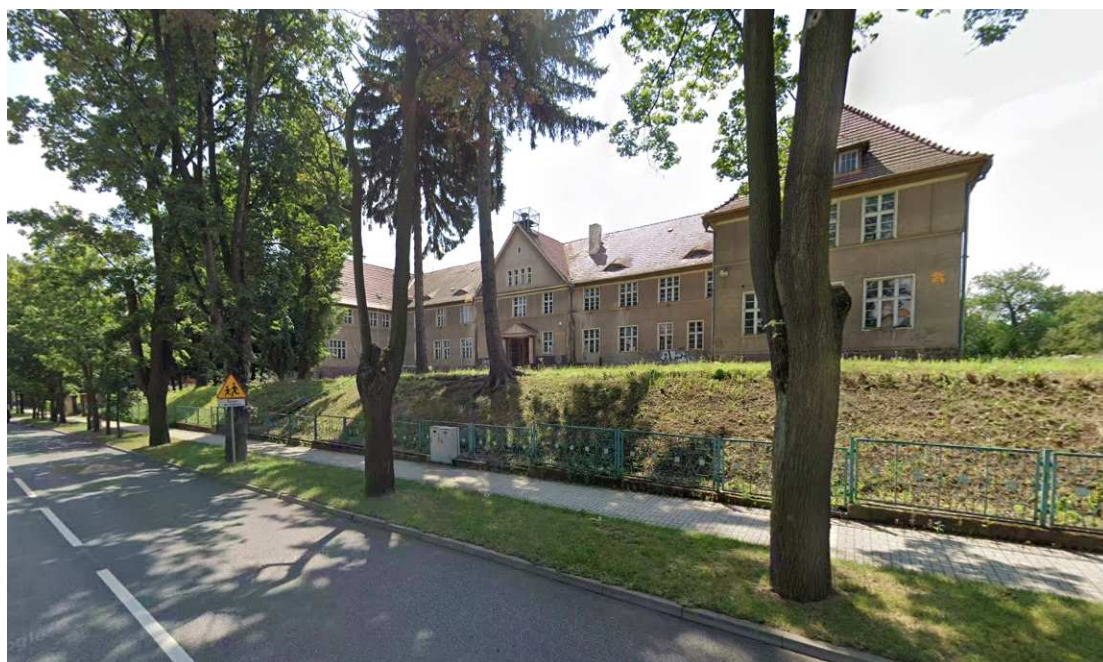


**BURMISTRZ  
ZĄBKOWIC ŚLĄSKICH**



*- PROJEKT -*  
**MIEJSCOWEGO PLANU ZAGOSPODAROWANIA PRZESTRZENNEGO  
DLA CZĘŚCI MIASTA ZĄBKOWICE ŚLĄSKIE,  
CZĘŚĆ OBRĘBU GEODEZYJNEGO CENTRUM,  
GMINA ZĄBKOWICE ŚLĄSKIE**

**PROGNOZA ODDZIAŁYWANIA  
NA ŚRODOWISKO  
Z ELEMENTAMI OPRACOWANIA EKOFIZJOGRAFICZNEGO**

AUTOR:

mgr inż. EDYTA POHIBIEŁKO

Jelenia Góra, kwiecień 2024 r.

## CZĘŚĆ TEKSTOWA

### SPIS TREŚCI:

1.	<b>PODSTAWA, CEL I ZAKRES OPRACOWANIA.....</b>	<b>3</b>
2.	<b>INFORMACJA O ZAWARTOŚCI, GŁÓWNYCH CELACH PROJEKTU PLANU ORAZ POWIĄZANIACH Z INNYMI DOKUMENTAMI.....</b>	<b>7</b>
2.1.	INFORMACJA O ZAWARTOŚCI, GŁÓWNYCH CELACH PROJEKTU PLANU.....	7
2.2.	POWIĄZANIA Z INNYMI DOKUMENTAMI.....	8
3	<b>METODY ZASTOSOWANE PRZY SPORZĄDZANIU PROGNOZY.....</b>	<b>9</b>
4.	<b>PRZEWIDYWANE METODY ANALIZY SKUTKÓW REALIZACJI USTALEŃ PLANU</b>	<b>10</b>
5.	<b>TRANSGRANICZNE ODDZIAŁYWANIE NA ŚRODOWISKO.....</b>	<b>11</b>
6.	<b>STAN I FUNKCJONOWANIE ŚRODOWISKA ORAZ POTENCJALNE ZMIANY TEGO STANU W PRZYPADKU BRAKU REALIZACJI PLANU.....</b>	<b>11</b>
6.1.	CHARAKTERYSTYKA ZASOBÓW ŚRODOWISKA.....	11
6.2.	DOTYCHCZASOWE ZMIANY ŚRODOWISKA I POTENCJALNE ZMIANY STANU ŚRODOWISKA W PRZYPADKU BRAKU REALIZACJI PLANU.....	15
6.3.	POWIĄZANIA PRZYRODNICZE OBSZARU Z JEGO OTOCZENIEM.....	16
6.4.	OCHRONA PRAWNA ZASOBÓW PRZYRODNICZYCH I WALORÓW KRAJOBRAZOWYCH.....	17
6.5.	JAKOŚĆ ŚRODOWISKA ORAZ JEGO ZAGROŻENIA WRAZ Z IDENTYFIKACJĄ ICH ŹRÓDEŁ.....	18
6.6.	ISTNIEJĄCY STAN ZAGOSPODAROWANIA.....	19
6.7.	STAN ŚRODOWISKA NA OBSZARACH ZNACZĄCEGO ODDZIAŁYWANIA.....	20
7.	<b>UWARUNKOWANIA ROZWOJU PRZESTRZENNEGO I WSKAZANIA PLANISTYCZNE.....</b>	<b>20</b>
8.	<b>ISTNIEJĄCE PROBLEMY OCHRONY ŚRODOWISKA ISTOTNE Z PUNKTU WIDZENIA REALIZACJI USTALEŃ PLANU.....</b>	<b>21</b>
9.	<b>CELE OCHRONY ŚRODOWISKA USTANOWIONE NA SZCZEBLU MIĘDZYNARODOWYM, WSPÓLNOTOWYM I KRAJOWYM.....</b>	<b>21</b>
10.	<b>PRZEWIDYWANE ZNACZĄCE ODDZIAŁYWANIE NA ŚRODOWISKO.....</b>	<b>23</b>
10.1.	PRZEWIDYWANE ZNACZĄCE ODDZIAŁYWANIE NA ŚRODOWISKO WYNIKAJĄCE Z PROJEKTOWANEGO PRZEZNACZENIA TERENU.....	23
10.2.	OCENA ODDZIAŁYWAŃ NA ŚRODOWISKO.....	24
10.3.	PRZEWIDYWANE SKUTKI REALIZACJI USTALEŃ PROJEKTU PLANU DLA POSZCZEGÓLNYCH KOMPONENTÓW ŚRODOWISKA.....	24
10.4.	OCENA ZGODNOŚCI ROZWIĄZAŃ FUNKCJONALNO-PRZESTRZENNYCH I USTALEŃ PLANU.....	26
10.5.	OCENA WŁAŚCIWYCH PROPORCJI POMIĘDZY TERENAMI O RÓŻNYCH FORMACH UŻYTKOWANIA, A POZOSTAŁYMI TERENAMI.....	27
10.6.	OCENA WARUNKÓW ZAGOSPODAROWANIA TERENU, WYNIKAJĄCYCH Z POTRZEB OCHRONY ŚRODOWISKA.....	28
11.	<b>ROZWIĄZANIA MAJĄCE NA CELU ZAPOBIEGANIE, OGRANICZANIE LUB KOMPENSACJĘ PRZYRODNICZĄ NEGATYWNYCH ODDZIAŁYWAŃ NA ŚRODOWISKO.....</b>	<b>29</b>
12.	<b>ROZWIĄZANIA ALTERNATYWNE DO ROZWIĄZAŃ ZAWARTYCH W PROJEKCIE PLANU.....</b>	<b>30</b>

**STRESZCZENIE.....31**

## 1. PODSTAWA, CEL I ZAKRES OPRACOWANIA

1. Podstawą opracowania jest umowa zawarta pomiędzy Gminą Ząbkowice Śląskie, a Architektura i Urbanistyka sp. z o.o. na sporządzenie projektu miejscowego planu zagospodarowania przestrzennego dla części miasta Ząbkowice Śląskie, część obrębu geodezyjnego Centrum, gmina Ząbkowice Śląskie. Niniejsze opracowanie jest elementem postępowania w sprawie strategicznej oceny oddziaływania na środowisko, przeprowadzanej dla projektu miejscowego planu zagospodarowania przestrzennego, określanego dalej projektem planu lub planem.

2. Do opracowania przystąpiono w związku z uchwałą Nr LXXXV/520/2023 Rady Miejskiej Ząbkowic Śląskich z dnia 31 maja 2023 r. w sprawie przystąpienia do sporządzenia miejscowego planu zagospodarowania przestrzennego dla części miasta Ząbkowice Śląskie, części obrębu geodezyjnego Centrum, gmina Ząbkowice Śląskie. Stosownie do art. 39 ust. 1 ustawy z dnia 3 października 2008 r. *o udostępnianiu informacji o środowisku i jego ochronie, udziale społeczeństwa w ochronie środowiska oraz o ocenach oddziaływania na środowisko* (t.j. Dz.U.2023 poz. 1094 z późn. zm.) oraz Uchwały Rady Miejskiej podano do publicznej wiadomości o przystąpieniu do sporządzenia projektu planu.

3. Prognoza oddziaływania na środowisko jest obligatoryjnie sporządzana w trakcie prac nad projektem planu oraz wykładana wraz z nim do publicznego wglądu. Prognoza nie podlega uchwale Rady Miejskiej. Podstawą prawną wykonania niniejszej prognozy są art. 46 i 51 ustawy z dnia 3 października 2008 r. *o udostępnianiu informacji o środowisku i jego ochronie, udziale społeczeństwa w ochronie środowiska oraz o ocenach oddziaływania na środowisko*. Prognoza określa, analizuje i ocenia przewidywane znaczące oddziaływania na środowisko, które może być wywołane przez realizację ustalonych przez projekt planu sposobów użytkowania i zagospodarowania terenu.

4. Zakres prognozy określony jest w ustawie z dnia 3 października 2008 r. *o udostępnianiu informacji o środowisku i jego ochronie, udziale społeczeństwa w ochronie środowiska oraz o ocenach oddziaływania na środowisko*. Art. 51. stanowi, że prognoza oddziaływania na środowisko zawiera:

- informacje o zawartości, głównych celach projektowanego dokumentu oraz jego powiązaniach z innymi dokumentami,
- informacje o metodach zastosowanych przy sporządzaniu prognozy,
- propozycje dotyczące przewidywanych metod analizy skutków realizacji postanowień projektowanego dokumentu oraz częstotliwości jej przeprowadzania,
- informacje o możliwym transgranicznym oddziaływaniu na środowisko,
- streszczenie sporządzone w języku niespecjalistycznym.

5. Ponadto prognoza określa, analizuje i ocenia:

- istniejący stan środowiska oraz potencjalne zmiany tego stanu w przypadku braku realizacji projektowanego dokumentu;
- stan środowiska na obszarach objętych przewidywanym znaczącym oddziaływaniem;
- istniejące problemy ochrony środowiska istotne z punktu widzenia realizacji projektowanego dokumentu, w szczególności dotyczące obszarów podlegających ochronie na podstawie ustawy z dnia 16 kwietnia 2004 r. *o ochronie przyrody* (t.j. Dz.U.2023 poz. 1336 z późn. zm.);
- cele ochrony środowiska ustanowione na szczeblu międzynarodowym, wspólnotowym i krajowym, istotne z punktu widzenia projektowanego dokumentu, oraz sposoby, w jakich te cele i inne problemy środowiska zostały uwzględnione podczas opracowywania dokumentu;
- przewidywane znaczące oddziaływania, w tym oddziaływania bezpośrednie, pośrednie, wtórne, skumulowane, krótkoterminowe, średnioterminowe i długoterminowe, stałe i chwilowe oraz pozytywne i negatywne, na cele i przedmiot ochrony obszaru Natu-

ra 2000 oraz integralność tego obszaru, a także na środowisko, a w szczególności na: różnorodność biologiczną, ludzi, zwierzęta, rośliny, wodę, powietrze, powierzchnię ziemi, krajobraz, klimat, zasoby naturalne, zabytki, dobra materialne z uwzględnieniem zależności między tymi elementami środowiska i między oddziaływaniami na te elementy.

#### 6. Prognoza przedstawia:

- rozwiązania mające na celu zapobieganie, ograniczanie lub kompensację przyrodniczą negatywnych oddziaływań na środowisko, mogących być rezultatem realizacji projektowanego dokumentu, w szczególności na cele i przedmiot ochrony obszaru Natura 2000 oraz integralność tego obszaru;
- biorąc pod uwagę cele i geograficzny zasięg dokumentu oraz cele i przedmiot ochrony obszaru Natura 2000 oraz integralność tego obszaru — rozwiązania alternatywne do rozwiązań zawartych w projektowanym dokumencie wraz z uzasadnieniem ich wyboru oraz opis metod dokonania oceny prowadzącej do tego wyboru albo wyjaśnienie braku rozwiązań alternatywnych, w tym wskazania napotkanych trudności wynikających z niedostatków techniki lub luk we współczesnej wiedzy.

#### 7. Podstawy prawne:

- Uchwała Nr LXXXV/520/2023 Rady Miejskiej Ząbkowice Śląskich z dnia 31 maja 2023 r. w sprawie przystąpienia do sporządzenia miejscowego planu zagospodarowania przestrzennego dla części miasta Ząbkowice Śląskie, części obrębu geodezyjnego Centrum, gmina Ząbkowice Śląskie;
- Uzgodnienie zakresu prognozy – pismo Regionalnego Dyrektora Ochrony Środowiska we Wrocławiu znak: WSI.411.471.2023.KM z dnia 23 listopada 2023 r.
- Uzgodnienie zakresu prognozy – pismo Państwowego Powiatowego Inspektora Sanitarnego w Ząbkowicach Śląskich, znak: ZNS.9022.4.11.2023 z dnia 21 listopada 2023 r.;
- Rozporządzenie Ministra Infrastruktury z dnia 16 listopada 2022 r. w sprawie Planu gospodarowania wodami na obszarze dorzecza Odry (Dz. U. z 2023 r., poz. 335);
- Ustawa z dnia 27 marca 2003 r. o planowaniu i zagospodarowaniu przestrzennym (tekst jednolity Dz. U. z 2023 r., poz. 977 późn. zm.);
- Ustawa z dnia 3 października 2008 r. o udostępnianiu informacji o środowisku i jego ochronie, udziale społeczeństwa w ochronie środowiska oraz o ocenach oddziaływania na środowisko (tekst jednolity Dz. U. z 2023 r. poz. 1094 z późn. zm.);
- Ustawa z dnia 8 marca 1990 r. o samorządzie gminnym (tekst jednolity Dz. U. z 2023 r., poz. 40 z późn. zm.);
- Ustawa z dnia 27 kwietnia 2001 r. Prawo ochrony środowiska (tekst jednolity Dz. U. z 2024 r., poz. 54);
- Ustawa z dnia 16 kwietnia 2004 r. o ochronie przyrody (tekst jednolity Dz. U. z 2023 r. poz. 1336 z późn. zm.);
- Rozporządzenie Rady Ministrów z dnia 10 września 2019 r. w sprawie przedsięwzięć mogących znacząco oddziaływać na środowisko (Dz. U. z 2019 r., poz. 1893) i rozporządzenia zmieniające;
- Rozporządzenie Ministra Środowiska z dnia 12 stycznia 2011 r. w sprawie obszarów specjalnej ochrony ptaków (Dz. U. Nr 25, poz. 133, z późn. zm.) i rozporządzenia zmieniające;
- Rozporządzenie Ministra Środowiska z dnia 13 kwietnia 2010 r. w sprawie siedlisk przyrodniczych oraz gatunków będących przedmiotem zainteresowania Wspólnoty, a także kryteriów wyboru obszarów kwalifikujących się do uznania lub wyznaczenia jako obszary Natura 2000 (tekst jednolity Dz. U. z 2014 r., poz. 1713);
- Ustawa z dnia 13 kwietnia 2007 r. o zapobieganiu szkodom w środowisku i ich naprawie (tekst jednolity Dz. U. z 2020 r., poz. 2187);
- Rozporządzenie Ministra Środowiska z dnia 9 października 2014 r. w sprawie ochrony gatunkowej roślin (Dz. U. z 2014 r., poz. 1409);

- Rozporządzenie Ministra Środowiska z dnia 9 października 2014 r. w sprawie ochrony gatunkowej grzybów (Dz. U. z 2014 r., poz. 1408);
- Rozporządzenie Ministra Środowiska z dnia 16 grudnia 2016 r. w sprawie ochrony gatunkowej zwierząt (tekst jednolity Dz. U. z 2022 r., poz. 2380);
- Dyrektywa Rady 92/43/EWG z dnia 21 maja 1992 r. w sprawie ochrony siedlisk przyrodniczych oraz dzikiej fauny i flory (Dyrektywa Siedliskowa) – Załącznik I, II, IV;
- Dyrektywa Parlamentu Europejskiego i Rady 2009/147/WE z dnia 30 listopada 2009 r. w sprawie ochrony dzikiego ptactwa (Dyrektywa Ptasia) – Załącznik I;
- Rozporządzenie Ministra Środowiska z dnia 14 czerwca 2007 r. w sprawie dopuszczalnych poziomów hałasu w środowisku (tekst jednolity Dz. U. z 2014 r., poz. 112);
- Rozporządzenie Ministra Zdrowia z dnia 17 grudnia 2019 r. w sprawie dopuszczalnych poziomów pól elektromagnetycznych w środowisku (Dz. U. z 2019 r. poz. 2448);
- Rozporządzenie Ministra Klimatu z dnia 17 lutego 2020 r. w sprawie sposobów sprawdzania dotrzymania dopuszczalnych poziomów pól elektromagnetycznych w środowisku (tekst jednolity Dz. U. z 2022 r., poz. 2630);
- Ustawa z dnia 20 lipca 2017 r. Prawo wodne (tekst jednolity Dz. U. z 2023 r., poz. 1478 z późn. zm.);
- Ustawa z dnia 28 września 1991 r. o lasach (tekst jednolity Dz. U. z 2024 r., poz. 530);
- Ustawa z dnia 9 czerwca 2011 r. Prawo geologiczne i górnicze (tekst jednolity Dz. U. z 2023 r., poz. 633 z późn. zm.);
- Ustawa z dnia 3 lutego 1995 r. o ochronie gruntów rolnych i leśnych (tekst jednolity Dz. U. z 2024 r., poz. 82 z późn. zm.);
- Ustawa z dnia 23 lipca 2003 r. o ochronie zabytków i opiece nad zabytkami (tekst jednolity Dz. U. z 2022 r., poz. 840 z późn. zm.);
- Ustawa z dnia 14 grudnia 2012 r. o odpadach (tekst jednolity Dz. U. z 2023 r., poz. 1587 z późn. zm.);
- Ustawa z dnia 13 września 1996 r. o utrzymaniu czystości i porządku w gminach (tekst jednolity Dz. U. z 2024 r. poz. 399);
- Ustawa z dnia 7 czerwca 2001 r. o zbiorowym zaopatrzeniu w wodę i zbiorowym odprowadzaniu ścieków (tekst jednolity Dz. U. z 2023 r. poz. 537 z późn. zm.);
- Rozporządzenie Ministra Gospodarki Morskiej i Żeglugi Śródlądowej z dnia 12 lipca 2019 r. w sprawie substancji szczególnie szkodliwych dla środowiska wodnego oraz warunków, jakie należy spełnić przy wprowadzaniu do wód lub do ziemi ścieków, a także przy odprowadzaniu wód opadowych lub roztopowych do wód lub do urządzeń wodnych (Dz. U. z 2019 r. poz. 1311);
- Ustawa z dnia 14 marca 1985 r. o Państwowej Inspekcji Sanitarnej (tekst jednolity Dz. U. z 2024 r. poz. 416);
- Ustawa z dnia 20 lutego 2015 r. o odnawialnych źródłach energii (tekst jednolity Dz. U. z 2023 r., poz. 1436 z późn. zm.);
- Ustawa z dnia 10 kwietnia 1997 r. Prawo energetyczne (tekst jednolity Dz. U. z 2024 r. poz. 266);
- Ustawa z dnia 20 maja 2016 r. o efektywności energetycznej (tekst jednolity Dz. U. z 2021 r. poz. 2166 z późn. zm.);
- Ustawa z dnia 20 maja 2016 r. o inwestycjach w zakresie elektrowni wiatrowych (Dz. U. z 2024 r. poz. 317);
- Rozporządzenie Ministra Infrastruktury z dnia 7 marca 2008 r. w sprawie wymagań, jakie muszą spełniać cmentarze, groby i inne miejsca pochówku zwłok i szczątków (Dz. U. z 2008 r. nr 48 poz. 284);
- Ustawa z dnia 9 października 2015 r. o rewitalizacji (tekst jednolity Dz. U. z 2024 r. poz. 278.);
- Rozporządzenie Ministra Rozwoju, Pracy i Technologii z dnia 27 lipca 2021 r. w sprawie ewidencji gruntów i budynków (tekst jednolity Dz. U. z 2021 r. poz. 1390) i rozporządzenia zmieniające;
- Ustawa z dnia 7 lipca 1994 r. Prawo budowlane (tekst jednolity Dz. U. z 2023 r. poz. 682 z późn. zm.).

#### 8. Wykorzystane materiały wyjściowe:

- Aktualizacja Planu Gospodarki Niskoemisyjnej dla Gminy Ząbkowice Śląskie (uchwała Nr XLIII/285/2021 Rady Miejskiej Ząbkowic Śląskich z dnia 29 kwietnia 2021 r.);
- Inwentaryzacja Przyrodnicza Miasta i Gminy Ząbkowice Śląskie, EkoPrzeźródź, 2009 r.;
- Wpływ elektrowni słonecznych na środowisko przyrodnicze, P. Tryjanowski, A. Łuczak, „Czysta Energia” – nr 1/2013.
- Generalna Dyrekcja Ochrony Środowiska, Centralny rejestr form ochrony przyrody. Internet ([www.gdos.gov.pl](http://www.gdos.gov.pl));
- Generalna Dyrekcja Ochrony Środowiska, Europejska Sieć Ekologiczna Natura 2000. Internet ([natura2000.gdos.gov.pl](http://natura2000.gdos.gov.pl));
- Geografia regionalna Polski. Wydawnictwo Naukowe PWN, Warszawa, 2013, J. Kondracki;
- Geoportal; Geoserwis GDOŚ;
- Gminna Ewidencja Zabytków Gminy Ząbkowice Śląskie – Zarządzenie Nr 17/II/IGP-2022 Burmistrza Ząbkowic Śląskich z dnia 17 stycznia 2022 r. <https://www.zabkowiceslaskie.pl/mieszkaniec/gminna-ewidencja-zabytkow2022.html>;
- Hydroportal KZGW Mapy zagrożenia powodziowego i mapy ryzyka powodziowego;
- Klimat akustyczny jako kryterium kształtowania układu dróg i ich otoczenia, P. Buczek 2019;
- Koncepcja Przestrzennego Zagospodarowania Kraju 2030;
- Łagodzenie zmian klimatu i adaptacja do zmian klimatu w ocenie oddziaływania na środowisko; GDOS; <https://www.gdos.gov.pl/files/artysty/5437/>;
- Objaśnienia do mapy geośrodowiskowej Polski, arkusz Ząbkowice Śląskie, PiG, Warszawa 2004 r.;
- Opracowanie ekofizjograficzne dla obszaru gminy w skali 1:10 000 o zakresie i problematyce odpowiadającej ustaleniom rozporządzenia Ministra Środowiska w sprawie opracowań ekofizjograficznych (Dz.U. Nr 155, poz. 1298) – zaktualizowane;
- Planowanie przestrzenne jako sposób adaptacji do zmian klimatu, J. Radziejowski, TUP;
- Plan zagospodarowania przestrzennego województwa dolnośląskiego – uchwalony uchwałą Nr XIX/482/2020 Sejmiku Województwa Dolnośląskiego (SWD) z dnia 16 czerwca 2020 r.; [https://irt.wroc.pl/strona-339-plan\\_zagospodarowania\\_przestrzennego.html](https://irt.wroc.pl/strona-339-plan_zagospodarowania_przestrzennego.html);
- Strategia rozwoju Gminy Ząbkowice Śląskie na lata 2021 – 2030;
- Strategia Rozwoju Województwa Dolnośląskiego 2020, Urząd Marszałkowski Województwa Dolnośląskiego, [www.dolnyslask.pl](http://www.dolnyslask.pl);
- System Gospodarki i Ochrony Bogactw Mineralnych Polski MIDAS;
- System informacji przestrzennej Państwa Instytut Geologiczny - Państwowy Instytut Badawczy;
- ustalenia opracowań planistycznych / dokumentów planowania przestrzennego obowiązujących na obszarze gminy;
- wnioski instytucji i organów właściwych do uzgadniania i opiniowania projektu planu;
- Wykaz zakładów o Dużym Ryzyku i o Zwiększonym Ryzyku wystąpienia poważnej awarii przemysłowej;
- Wykaz pomników przyrody województwa dolnośląskiego;
- Wytyczne do określania znaczącego wpływu przedsięwzięcia na przedmiot ochrony w obszarze Natura 2000.

#### 9. Strony internetowe:

- <https://bdl.stat.gov.pl/BDL/start>
- [https://mapa.inspire-hub.pl/#/gmina\\_zabkowice\\_slaskie](https://mapa.inspire-hub.pl/#/gmina_zabkowice_slaskie)
- <https://zabkowicki.webewid.pl/e-uslugi/portal-mapowy>
- <https://geoportal.pgi.gov.pl/midas-web>

- <https://wosoz.ibip.wroc.pl/public/>
- <https://mapy.zabytek.gov.pl/nid/>
- <https://mapy.amzp.pl/maps.shtml>
- <https://www.geoportal.gov.pl/>
- <https://geoserrwis.gdos.gov.pl/mapy>
- <https://natura2000.gdos.gov.pl>
- <http://bip.powiat-zabkowicki.pl/artykul/58/485/strategia-rozwoju-powiatu-zabkowickiego>

## 2. INFORMACJA O ZAWARTOŚCI, GŁÓWNYCH CELACH PROJEKTU PLANU ORAZ POWIĄZANIACH Z INNYMI DOKUMENTAMI

### 2.1. INFORMACJA O ZAWARTOŚCI, GŁÓWNYCH CELACH PROJEKTU PLANU

1. Obszar planu obejmuje wschodnią część miasta, ograniczoną drogą przyspieszonego ruchu, z włączeniem kwartału miasta ograniczonego ulicami: Daleka, Młynarska, Bohaterów Getta. Sporządzenie miejscowego planu zagospodarowania przestrzennego dla przedmiotowego terenu ma na celu uporządkowanie gospodarki przestrzennej, ujednoczenie obowiązujących planów miejscowych, jak i wprowadzenie zmian i zapisów planistycznych uwzględniających wnioski złożone przez właścicieli nieruchomości, zgodnych z aktualnym Studium uwarunkowań i kierunków zagospodarowania miasta i gminy Ząbkowice Śląskie. Dokonywane zmiany umożliwią rozwój gospodarczy i ekonomiczny gminy Ząbkowice Śląskie oraz umożliwią mieszkańcom Ząbkowic Śląskich zagospodarowanie terenu zgodne z ich zamierzeniami. Analiza, przeprowadzona zgodnie z art. 14 ust. 5 ustawy z dnia 27 marca 2003 r. o *planowaniu i zagospodarowaniu przestrzennym* (t.j. Dz.U.2023 poz. 977 z późn. zm.), wykazała, że w celu dostosowania zapisów planu do obecnie obowiązujących przepisów konieczne jest opracowanie nowego miejscowego planu zagospodarowania przestrzennego.

2. Projekt planu zawiera tekst uchwały i rysunek planu. W projekcie planu ustalono następujące przeznaczenia terenów:

- MN teren zabudowy mieszkaniowej jednorodzinnej,
- MN-MW teren zabudowy mieszkaniowej jednorodzinnej lub zabudowy wielorodzinnej,
- MN-MW-U teren zabudowy mieszkaniowej jednorodzinnej lub zabudowy wielorodzinnej lub usługowej,
- MN-U teren zabudowy mieszkaniowej jednorodzinnej lub usług,
- MW teren zabudowy mieszkaniowej wielorodzinnej,
- MW-U teren zabudowy mieszkaniowej wielorodzinnej lub usług,
- U teren usług (UH – teren usług handlu, UT – teren usług turystyki, UE – teren usług edukacji, UR – teren usług kultu religijnego, UA - teren usług biurowych i administracji),
- U-PS teren usług lub składów i magazynów,
- PEF teren elektrowni słonecznych,
- KDR – teren drogi głównej ruchu przyspieszonego,
- KDG – teren drogi głównej,
- KDZ (KDG) - teren drogi zbiorczej (teren drogi głównej),
- KDL – teren drogi lokalnej,
- KDD – teren drogi dojazdowej,
- KR – teren komunikacji drogowej wewnętrznej,
- KP – teren komunikacji pieszo-rowerowej,
- KP-KK tereny komunikacji pieszo-rowerowej lub komunikacji kolejowej i szynowej,
- tereny obsługi komunikacji: KOG – teren garażu, KOP – teren parkingu, KOP-ZP – teren parkingu lub zieleni urządzonej, KOR-ZP – teren placu lub rynku lub zieleni urządzonej,

- IE – teren elektroenergetyki,
- IG – teren gazownictwa,
- W teren wód powierzchniowych śródlądowych,
- ZN teren zieleni naturalnej,
- ZP teren zieleni urządzonej,
- ZD teren ogrodów działkowych,
- CC teren cmentarza czynnego.

3. W obszarze planu dopuszcza się lokalizację:

- na terenie 1PEF elektrowni słonecznych o mocy zainstalowanej: większej niż 50 kW, w tym większej niż 1000 kW, związanych z nową działalnością gospodarczą w zakresie wytwarzania energii elektrycznej;
- na pozostałych terenach do zabudowy urządzeń wytwarzających energię z odnawialnych źródeł energii o mocy zainstalowanej do 50 kW, z wyjątkiem elektrowni wiatrowych.

## 2.2. POWIĄZANIA Z INNYMI DOKUMENTAMI

1. Ze względu na ciągłość procesu planowania przestrzennego, jak i możliwość naruszenia interesów osób trzecich kolejna edycja planu powinna uwzględniać zagospodarowanie przestrzenne ustalone dotychczas obowiązującymi planami. Obecnie na obszarze obrębu ewidencyjnego Braszowice obowiązują następujące akty planowania przestrzennego:

- Uchwała nr LI/105/2013 Rady Miejskiej Ząbkowic Śląskich z dnia 30 grudnia 2013 r. w sprawie miejscowego planu zagospodarowania przestrzennego dla miasta Ząbkowice Śląskie (Dz. Urz. Woj. Dolnośląskiego poz. 404 z dnia 29 stycznia 2014 r.);
- Uchwała nr XLIII/252/2017 Rady Miejskiej Ząbkowic Śląskich z dnia 30 sierpnia 2016 r. w sprawie uchwalenia zmiany miejscowego planu zagospodarowania przestrzennego części miasta Ząbkowice Śląskie (Dz. Urz. Woj. Dolnośląskiego 2016, poz. 4136 z dnia 9 września 2016 r.);
- Uchwała nr XLVIII/280/2017 Rady Miejskiej w Ząbkowicach Śląskich z dnia 30 czerwca 2017 r. w sprawie zmiany miejscowego planu zagospodarowania przestrzennego dla wyodrębnionych terenów miasta Ząbkowice Śląskie (Dz. Urz. Woj. Dolnośląskiego poz. 3294 z dnia 14 lipca 2017 r.);
- XLVIII/279/2017 Rady Miejskiej w Ząbkowicach Śląskich z dnia 30 czerwca 2017 r. w sprawie zmiany miejscowego planu zagospodarowania przestrzennego dla wyodrębnionego terenu miasta Ząbkowice Śląskie (Dz. Urz. Woj. Dolnośląskiego poz. 3293 z dnia 14 lipca 2017 r.).

2. Ustalenia obowiązujących planów winny być przetransponowane do nowelizowanego projektu planu. Na podstawie art. 36 ustawy z dnia 27.03.2003 r. *o planowaniu i zagospodarowaniu przestrzennym* (t.j. Dz.U.2023 poz. 977 z późn. zm.), właściciele i użytkownicy wieczności nieruchomości leżących na obszarze uchwalonego lub zmienionego planu miejscowego mają możliwość skorzystania z ochrony prawnej zagwarantowanej przez wskazaną ustawę, jeżeli uchwalenie lub zmiana miejscowego planu zagospodarowania przestrzennego przyczyni się do tego, że użytkowanie danej nieruchomości lub jej części, tak jak do tej pory stało się niemożliwe lub istotnie ograniczone, właściciel lub użytkownik wieczysty ma prawo żądać od gminy odszkodowania za poniesioną rzeczywistą szkodę bądź wykupienia nieruchomości lub jej części.

3. Podstawowym opracowaniem przyrodniczym, stanowiącym materiał wyjściowy do sporządzenia niniejszego opracowania jest opracowanie ekofizjograficzne miasta i gminy Ząbkowice Śląskie. Opracowanie ekofizjograficzne dla gminy Ząbkowice Śląskie z 2008 r. zostało zaktualizowane na potrzeby projektu studium uwarunkowań i kierunków zagospodarowania przestrzennego (2021). Opracowanie to stanowi materiał źródłowy i wyjściowy dla charakte-



rystyki elementów ekofizjograficznych na potrzeby niniejszego dokumentu. Dane wynikające z tego opracowania i uwarunkowania ekofizjograficzne zawarto w rozdziale 6 i 7.

4. Ustalenia planu muszą być zgodne z celami innych dokumentów strategiczno – planistycznych: lokalnych, regionalnych i krajowych, a także uwarunkowaniami prawnymi obowiązującymi na terenie Unii Europejskiej, w zakresie szeroko rozumianej ochrony środowiska. Ważniejsze dokumenty planistyczno-strategiczne ponadlokalne, odnoszące się do terenu miasta i gminy Ząbkowice Śląskie to:

- Plan Zagospodarowania Przestrzennego Województwa Dolnośląskiego (uchwała Nr XIX/482/2020 Sejmiku Województwa Dolnośląskiego z dnia 16 czerwca 2020 r.);
- Strategia Rozwoju Województwa Dolnośląskiego do 2030 roku (uchwała Nr L/1790/18 SWD z dnia 20 września 2018 r.).

Podstawowe ustalenia planu związane z wizją i celami do realizacji których dążyć będzie SWD – dla całego obszaru WD – zawierają:

- Wizja: Dolny Śląsk 2030: Różne obszary – jeden region, Różne potencjały – spójny rozwój.
- Cel 1: Zapewnienie warunków zrównoważonego i równomiernego rozwoju społeczno-gospodarczego poprzez funkcjonalne kształtowanie hierarchicznej sieci osadniczej gwarantującej dostęp do usług i rynku pracy.
- Cel 2: Racjonalny i zrównoważony sposób wykorzystania zasobów środowiska przyrodniczego, kulturowego i krajobrazu.
- Cel 3: Zapewnienie bezpieczeństwa mieszkańcom poprzez struktury przestrzenne odporne na zmiany klimatu, zagrożenia naturalne i pochodzące z działalności człowieka.
- Cel 4: Dobra dostępność transportowa i sprawne systemy infrastruktury transportowej.

5. Dla obszaru funkcjonalnego: Górski i Przygraniczny Obszar Funkcjonalny, w obrębie którego znajduje się obszar miasta i gminy Ząbkowice Śląskie, określono w Strategii Rozwoju Województwa Dolnośląskiego następujące najistotniejsze, o najwyższej randze dla obszaru, cele operacyjne (jako priorytetowe z określeniem ich rangi w skali od 1 do 8):

dla celu Strategicznego (1): efektywne wykorzystanie gospodarczego potencjału regionu, określono następujące priorytety (jako cele operacyjne):

- wspieranie endogenicznych potencjałów gospodarczych subregionów (ranga celu 1),
- wspieranie i rewitalizacja zdegradowanych obszarów (ranga celu 4);

dla celu Strategicznego (2): zwiększenie jakości i dostępności usług publicznych określono:

- poprawa stanu i dostępności regionalnej infrastruktury technicznej (ranga celu 6);

dla celu Strategicznego (3): wzmocnienie regionalnego kapitału ludzkiego i społecznego określono:

- doskonalenie regionalnego i lokalnych rynków pracy (ranga celu 7);

dla celu Strategicznego (4): odpowiedzialne wykorzystanie zasobów i ochrona walorów środowiska i dziedzictwa kulturowego określono:

- racjonalne wykorzystanie walorów i zasobów środowiska (ranga celu 3);

dla celu Strategicznego (5): wzmocnienie przestrzennej spójności regionu określono:

- rozwój regionalnej sieci transportowej (ranga celu 2),
- wspieranie współpracy międzyregionalnej i transgranicznej (ranga celu 5).

Dla całego województwa za priorytetowe przyjęto m.in. cele:

- rozwój potencjału komunikacyjnego;
- wykorzystanie potencjału środowiska i jego ochrona (turystyka i ochrona dziedzictwa kulturowego);
- wzmocnienie rozwoju regionalnych i subregionalnych ośrodków miejskich.

Przyjęte ustalenia planu realizują cele strategiczne mpzp i strategii rozwoju woj. dolnośląskiego, dotyczące ochrony środowiska, w tym: eliminowania zanieczyszczeń powietrza atmosferycznego, gospodarki wodnej, oczyszczania ścieków komunalnych, gospodarki odpadami, ochrony przed hałasem, wprowadzania odnawialnych źródeł energii.

6. Dyrektywy europejskie dotyczące ochrony środowiska, w tym: zanieczyszczeń powietrza atmosferycznego, gospodarki wodnej, oczyszczania ścieków komunalnych, gospodarki odpadami, ochrony przyrody i krajobrazu, ochrony przed hałasem, ochrony przed promieniowaniem elektromagnetycznym, odnawialnych źródeł energii, znajdują obecnie pełne odzwierciedlenie w polskich aktach prawnych, z których ważniejsze dla niniejszego opracowania wymieniono w rozdz. 10.4. Projekt planu został sporządzony zgodnie z obowiązującymi przepisami odrębnym.

### 3. METODY ZASTOSOWANE PRZY SPORZĄDZANIU PROGNOZY

1. Prognoza oddziaływania na środowisko ustaleń planu przebiegała w kilku etapach:
  - określenie kluczowych celów z zakresu ochrony środowiska i zrównoważonego rozwoju dla obszaru gminy, wynikających z dokumentów międzynarodowych, krajowych, regionalnych i lokalnych;
  - rozpoznanie istniejących zasobów, stanu i zagrożeń środowiska na terenie opracowania, ze wskazaniem terenów chronionych;
  - identyfikacja ustaleń planu, które potencjalnie mogą wpływać na środowisko i poszczególne jego elementy środowiska oraz zdrowie ludzi;
  - analiza wpływu na poszczególne elementy środowiska ustaleń planu.
2. Podstawą prognozowania przyszłych potencjalnych zmian było rozpoznanie istniejących zasobów, stanu i zagrożeń środowiska na terenie opracowania. Dla ich zobrazowania zastosowano metodę opisu stanu środowiska oraz analizę jakościową. Wykorzystano opracowania wymienione w wykazie materiałów wyjściowych i powszechnie dostępne publikacje, określające stan środowiska oraz informacje uzyskane podczas wizji w terenie. Odniesiono się do planu obowiązującego na wydzielonym terenie i wynikających z niego zmian środowiska.
3. Ze względu na ogólność ustaleń planu, ustalających ramy zagospodarowania, prognoza ma charakter jakościowy. Metodę oceny prognozowanego oddziaływania na środowisko oparto na założeniu, że realizacja kierunków zagospodarowania przestrzennego wywoływać będzie skutki w środowisku, przy czym opisując możliwe skutki założono wszelkie możliwe negatywne oddziaływanie z tym związane. Dla przewidywania projektowanego oddziaływania zastosowano też metodę analogii, porównując projektowane zainwestowanie do istniejących terenów o podobnych funkcjach i parametrach. W szczególności oceniano możliwe negatywne skutki dla sąsiadujących ze sobą zabudowy mieszkaniowej i zabudowy przemysłowej i usługowej.

### 4. PRZEWIDYWANE METODY ANALIZY SKUTKÓW REALIZACJI USTALEŃ PLANU

1. Zakłada się analizę skutków realizacji postanowień projektowanego dokumentu w ramach oceny aktualności dokumentów planistycznych, do przeprowadzania której zobligowany jest Burmistrz w trybie przewidzianym art. 32 ustawy z dnia 27 marca 2003 roku *o planowaniu i zagospodarowaniu przestrzennym* (t.j. Dz.U.2023 r., poz. 977 późn. zm.). Zgodnie z tym zapisem, Burmistrz przekazuje Radzie Miejskiej wyniki analiz co najmniej raz w czasie kadencji Rady. Inne metody analizy skutków realizacji ustaleń planu winny zostać określone w trakcie realizacji dokumentu, stosownie do potrzeb, w zależności od intensywności i rodzaju zmian w zagospodarowaniu przestrzennym. W trakcie przeprowadzania kontroli realizacji ustaleń planu szczególną uwagę należy zwrócić na prawidłowe rozwiązania w zakresie spełnienia wymogów ładu przestrzennego, niewprowadzanie uciążliwych i konfliktogennych funkcji na terenach zabudowy mieszkaniowej i w jej sąsiedztwie. W kontekście planowanego zagospodarowania zasadny jest monitoring takich komponentów środowiska, jak klimat akustyczny i jakość powietrza.

2. Wpływ ustaleń planu na środowisko przyrodnicze, wynikający z ich realizacji powinien być monitorowany, aby między innymi określić na wczesnym etapie nieprzewidziany, niepożądany wpływ oraz aby mieć możliwość podjęcia odpowiedniego działania naprawczego. Stosownie do potrzeb, można wykorzystywać istniejące systemy monitoringu, dla uniknięcia jego powielania. Zgodnie z art. 25 ustawy *Prawo ochrony środowiska* z dnia 27 kwietnia 2001 r. (t.j. Dz.U.2024 poz. 54); źródłem informacji o środowisku jest w szczególności państwowy monitoring środowiska. Na podstawie art. 28 ww. ustawy, do pomiaru poziomu substancji lub energii w środowisku oraz wielkości emisji, do gromadzenia i przetwarzania danych z zachowaniem zasad określonych w ustawie i nieodpłatnego udostępniania informacji na potrzeby państwowego monitoringu środowiska zobligowane są podmioty korzystające ze środowiska, obowiązane do tego z mocy prawa oraz na mocy decyzji. Dane te winny być wykorzystane także w ocenie aktualności planu.

3. Wyniki prowadzonego monitoringu prezentowane są corocznie w formie ogólnodostępnej publikacji. Źródłami danych w tym zakresie mogą też być: Wojewódzka Baza Danych (prowadzona przez Marszałka Województwa), źródła administracyjne wynikające z obowiązków sprawozdawczych lub zapisów ustawowych (decyzje, zezwolenia, pozwolenia) czy badania statystyczne Głównego Urzędu Statystycznego. System monitorowania zmian zachodzących w omawianej przestrzeni powinien się opierać na okresowej ocenie przeglądu i rejestracji zmian w zagospodarowaniu przestrzennym tych obszarów.

## 5. TRANSGRANICZNE ODDZIAŁYWANIE NA ŚRODOWISKO

Transgraniczne oddziaływanie na środowisko, o którym mowa w art. 51 ust.2, pkt 1d ustawy z dnia 3 października 2008 r. *o udostępnianiu informacji o środowisku i jego ochronie, udziale społeczeństwa w ochronie środowiska oraz o ocenach oddziaływania na środowisko* (t.j. Dz.U.2023 r. poz. 1094 z późn. zm.), oceniane jest w aspekcie granic międzynarodowych. Województwo dolnośląskie graniczy od południa z Republiką Czeską. Odległość przedmiotowego terenu od granicy czeskiej wynosi 17 km. Najbliżej położona miejscowość w Czechach to Billa Voda. Obszar planu nie jest powiązany z terenami przygranicznymi funkcjonalnie czy przyrodniczo, np. systemem wodnym lub systemem terenów chronionych. Pozwala to stwierdzić, że nie wystąpi oddziaływanie, wpływające negatywnie na stan środowiska w kraju sąsiadującym.

## 6. STAN I FUNCJONOWANIE ŚRODOWISKA ORAZ POTENCJALNE ZMIANY TEGO STANU W PRZYPADKU BRAKU REALIZACJI PROJEKTOWANEGO DOKUMENTU

### POŁOŻENIE FIZYCZNO-GEOGRAFICZNE

W podziale regionalnym teren opracowania położony jest w obrębie mezoregionu przynależnego do makroregionu Przedgórze Sudeckie, mikroregionu Kotliny Ząbkowickiej (Obniżenia Ząbkowickiego) ukształtowanej w dolnym biegu potoku Budzówka.

### RZEŻBA TERENU

Obszar planu położony jest na przedpolu krawędzi morfologicznej Sudeckiego Uskoku Brzeźnego (Przedgórze Sudeckie), w którego rzeźbie czytelne są jeszcze formy zbudowane z litych skał (Wzgórza Niemczańsko - Strzelińskie czy Wzgórza Bielawskie), mające charakter izolowanych grup wzgórz (gór wyspowych) otoczonych równinami (obniżeniami). Rejon opracowania lekko opada w kierunku wschodnim. Konfiguracja terenu jest stosunkowo płaska, urozmaicona niewielkimi pofałdowaniami i dolinami rzek.

### BUDOWA GEOLOGICZNA

1. Gmina Ząbkowice Śląskie położona jest w całości na bloku przedsudeckim, obejmuje fragmenty trzech dużych jednostek tektonicznych [Stachowiak 1997]:

- wschodnią część kry gnejsowej Gór Sowich (bloku sowiogórskiego),
- południową część strefy metamorfiku Niemczy,

- zachodnią część metamorfiku kamieniecko-niemczańskiego.
- Blok sowiogórski stanowi najstarszy element w budowie geologicznej Dolnego Śląska. Proterozoiczne skały tego bloku (gnejsy warstewkowe, warstewkowo-oczkowe oraz gnejsy smużyste) występują w zachodniej części obszaru gminy, w przybliżeniu po linię Brodziszów – Olbrachcice Wielkie. W obrębie kompleksu marmitów sowiogórskich występują także w formie wkładek i soczewek niewielkiej miąższości amfibolity (na obszarze między Brodziszowem, Kozińcem i Kluczową).
2. Na wymienionych seriach skał krystalicznych zalegają utwory trzeciorzędowe i czwartorzędowe. Utwory trzeciorzędowe począwszy od miocenu wykształcone są w postaci piasków, ilów, pyłów ilastych z wkładkami węgla brunatnych. Zalegają one na nieregularnym podłożu. Zauważalna jest duża nieregularność zalegania osadów zarówno w pionie jak i w poziomie. Miąższość osadów trzeciorzędu nie jest dokładnie ustalona, gdyż prowadzone wiercenia nie przewierciły tych utworów i jest zmienna ze względu na sedymentację tych utworów w nieregularnych dolinach i zagłębieniach podłoża. W obszarze opracowania występują lessy i mułki lessopodobne, co świadczy, że sedymentacja w trzeciorzędzie odbywała się w tym rejonie w bezodpływowych zbiornikach powstałych w zagłębieniach krystalicznego podłoża.
  3. Utwory czwartorzędowe to głównie gliny pylaste, piaski i żwiry terasy wysokiego zasypania zlodowacenia środkowopolskiego i bałtyckiego rzeki Nysy Kłodzkiej oraz piaski i żwiry fluwioglacjalne.
  4. Formy antropogeniczne to: hałdy, nasypy i osadniki.

## **SUROWCE MINERALNE**

Na terenie obszaru planu nie występują udokumentowane złoża surowców mineralnych.

## **GLEBY**

1. W obszarze planu przeważają grunty antropogeniczne. Grunty orne zajmują niewielką powierzchnię, skupione są w zachodniej części. Występują gleby brunatne właściwe, gleby brunatne wylugowane i brunatne kwaśne kompleksu pszennego dobrego. Są to głównie grunty orne klasy III, w mniejszym udziale grunty klasy II, sporadycznie klasy IV i V. Użytki zielone średnie występują w dolinach rzecznych. W dolinie Budzówki występują gleby brunatne właściwe – osady rzeczne, w dolinie Jadkowej – mady. Duża powierzchnia łąk klasy III, IV oraz V występuje w południowej części obszaru planu w dolinie Budzówki. Pod względem przydatności rolniczej gleby występujące na obszarze gminy można sklasyfikować jako dobre i bardzo dobre. Zarówno klimat, budowa geologiczna podłoża, jak i ukształtowanie terenu wpływają korzystnie na rozwój rolnictwa. Duża powierzchnia gruntów ornich dobrych klas bonitacyjnych zajęta jest przez ogrody działkowe.

2. Podobnie przedstawiają się warunki rolnicze w skali gminy, gdzie także przeważają gleby III klasy bonitacyjnej gruntów ornich i łąkowych. Na ogólną powierzchnię gminy, wynoszącą 14 614 ha, 83,6% tj. 12 218 ha stanowią użytki rolne, z czego 88% to grunty orne, a pozostałe 12% stanowią łąki, sady i pastwiska oraz grunty pod stawami i rowami. Wg klasyfikacji rodzajów gleb, na obszarze gminy występują: mady rzeczne, gleby brunatnoziemne – brunatne właściwe, gleby wapnicowe – rędziny.

## **KLIMAT**

1. Klimat występujący na obszarze gminy zalicza się do umiarkowanego wilgotnego i umiarkowanego ciepłego klimatu podgórskiego. Ten łagodny klimat stanowić może podstawę do rozwoju rolnictwa i turystyki. Średnia roczna temperatura powietrza wynosi 7-8°C. Przeważa kierunek wiatru – z południa na północ. Roczna suma usłonecznienia wynosi 1400 h. Roczna suma opadów waha się w granicach 650 mm. Roczna wilgotność względna wynosi około 78%.

2. Wg oceny przydatności terenów dla celów mieszkaniowych, na terenie gminy Ząbkowice Śląskie przeważa strefa bioklimatyczna korzystna, zalecana dla lokalizacji zabudowy mieszkaniowej, dla której większość wskaźników biometeorologicznych jest zbliżona lub lepsza od przeciętnych dla regionu, o korzystnym dla organizmu człowieka układzie stosunków termiczno-wilgotnościowych. Tereny praktycznie położone są poza zasięgiem inwersji termicznej i obszarem stagnacji chłodnego wilgotnego powietrza. Warunki solarne są przeciętne, lokalnie korzystne, zwłaszcza w obrębie terenów o ekspozycji południowej i o spadkach powyżej 5%. Warunki anemologiczne korzystne lokalnie, sterowane są wysokim pokryciem terenu (zadrzewienie, zabudowa). Obejmuje ona większość terenów w obrębie gminy.

3. Strefa mało korzystna, niezalecana dla lokalizacji zabudowy mieszkaniowej, dla której większość wskaźników biometeorologicznych jest gorsza od przeciętnych obejmuje wszystkie zagłębienia terenu, obszary dolinne oraz tereny podmokłe. Wymienić tu należy dolinę cieków wodnych Budzówka, Jądkowa. Klimat obszarów dolinnych, charakteryzują często występujące inwersje termiczne, co przyczynia się do stagnacji chłodnego powietrza, zwiększenia frekwencji mgieł i przymrozków przygruntowych a także podwyższenia stopnia uwilgotnienia. Z bioklimatycznego punktu widzenia, mgły oceniane są niekorzystnie. Sprzyjają one utrzymywaniu się w powietrzu zanieczyszczeń gazowych, ciekłych i pyłowych oraz ograniczają dopływ bezpośredniego promieniowania słonecznego.

4. Lokalne zróżnicowanie klimatu dna dolin uwidacznia się na ogół w godzinach nocnych i wczesnoporannych, przy bezchmurnej i bezwietrznej pogodzie. Wyróżniają się one podwyższoną wilgotnością powietrza i jego okresową stagnacją, co odbija się na warunkach termicznych. Różnica wilgotności w odniesieniu do przyległych obszarów pogórza i obszarów podstokowych może wówczas dochodzić do 10%, a temperatury do 1 stopnia. W strefie tej mają miejsca duże amplitudy dobowe temperatury i wilgotności powietrza, występuje tu też nieco większa częstość cisz i wiatrów słabych niż w pozostałych strefach. W stosunku do otoczenia przedłużony jest tu okres zalegania mgieł oraz zwiększona frekwencja przymrozków przygruntowych wiosną i jesienią. Sprzyja to wzrostowi zanieczyszczenia atmosfery, zmętnieniu powietrza i w konsekwencji osłabieniu dopływu promieniowania słonecznego. Nasilenie niekorzystnych zjawisk atmosferycznych ma miejsce szczególnie w przyziemnej warstwie powietrza. Są to obszary najgorsze z punktu widzenia bioklimatologii, w obrębie których lokalizacja zabudowy mieszkaniowej nie jest jednak kategorycznie wykluczona. W dnach dolin i zagłębień organizm człowieka, jest bardziej niż w innych miejscach narażony na zakłócenia gospodarki cieplnej. Na skutek utrudnionego ruchu powietrza występują tutaj warunki sprzyjające panowaniu biotopoklimatów konwencyjnych, w których dominującą formą oddawania ciepła jest unoszenie.

## **WARUNKI HYDROLOGICZNE I WODY PODZIEMNE**

1. Warunki hydrogeologiczne, za wyjątkiem dolin rzecznych są korzystne dla zabudowy. Poziom wód gruntowych w dolinach rzecznych wynosi do 2 m p.p.t., poza dolinami do 2 do 5 m p.p.t.

2. Gmina Ząbkowice należy do makroregionu południowego, regionu XV – wrocławskiego, a w szczególności do subregionu przedsudeckiego [Mapa hydrogeologiczna Polski w skali 1:200 000]. Warunki hydrogeologiczne terenu badań są dość dobrze rozpoznane i można je określić jako trudne. Zauważalna jest duża zmienność pionowa i pozioma. Na obszarze tym dominują wody szczelinowe w utworach krystalicznych (paleozoik – proterozoik), lokalnie jednak, a tak jest właśnie w rejonie Ząbkowic, duże znaczenie mają wody porowe w utworach kenozoiku (czwartorzęd i trzeciorzęd). Wody te stanowią główny poziom użytkowy, wykorzystywany do zaopatrzenia w wodę miasta Ząbkowice Śląskie.

3. Czwartorzędowe piętro wodonośne reprezentowane jest generalnie przez jeden poziom wodonośny o zwierciadle lekko napiętym. Poziom wodonośny związany jest piaskami i żwi-

rami występującymi na głębokościach od 3.3 m do 6.3 m [na podstawie wierceń wykonanych na złożu "Albertów"]. Warstwy wodonośne izolowane są od powierzchni warstwą glin będących przedmiotem eksploatacji górniczej. Najbliższe ujęcie wód podziemnych, ujmujące wody tego piętra znajduje się w Olbrachcicach, w odległości 1600 m na północny-zachód od cegielni, o głębokości ok. 20 m. Trzeciorzędowe piętro wodonośne ma w tym rejonie podzędne znaczenie ze względu na brak lub małe miąższości utworów piaszczysto-żwirowych stanowiących potencjalne warstwy wodonośne. Charakter występujących tu utworów: ilów, ilów pylastych, mułków nie pozwala na gromadzenie się w ich obrębie niezwiązanej wody. Wody z tego poziomu ujmowane są w rejonie Braszowic. Poziom wód gruntowych w rejonie miasta Ząbkowice Śląskie wynosi 10÷20 m.

4. Gmina Ząbkowice [Opracowanie ekofizjograficzne dla województwa dolnośląskiego [Bla-chowski 2005] nie leży w obrębie:

- obszarów ochrony Głównych Zbiorników Wód Podziemnych (GZWP);
- obszaru występowania zanieczyszczonych lub podatnych na zanieczyszczenie wód podziemnych;
- obszaru leja depresyjnego, spowodowanego nadmierną eksploatacją wód podziemnych lub innymi czynnikami antropogenicznymi.

### WODY POWIERZCHNIOWE

1. Obszar planu odwadniany jest przez ciek należące do zlewni II rzędu: Nysy Kłodzkiej. Rzeka Budzówka, lewy dopływ Nysy Kłodzkiej, o długości 25,7 km, płynie wzdłuż południowej granicy obszaru planu, z zachodu na wschód. Źródła Budzówki znajdują się w okolicach Przełęczy Srebrnej, a ujście powyżej Paczkowa.

2. Jadkowa w obszarze planu płynie w północnej części, z zachodu na wschód, a następnie zmienia kierunek, kierując się na południe i uchodzi do Budzówki. Jadkowa to potok górski odwadniający północno-wschodni fragment zboczy Gór Sowich i południowo-zachodnią część Wzgórz Bielawskich. Potok o szerokości 3,2 m i głębokość 0,37 m, o dnie kamienisto-żwirowym, w górnym biegu na dnie występują kamienie i głazy w większości potok płynie przez pola i łąki. W górnym biegu dziki w środkowym i dolnym biegu częściowo uregulowany. Wykazuje krystaliczne, słabo spękane i na ogół nieprzepuszczalne podłoże o znacznym nachyleniu zboczy. W północnej części obszaru planu Jadkowa przyjmuje dopływ Mrowa.

3. W obszarze planu nie występują zbiorniki wodne.

### SZATA ROŚLINNA

1. Szata roślinna w obszarze planu jest całkowicie przeobrażona i ukształtowana przez człowieka. Dominuje zieleń towarzysząca zabudowie. W obrębie dolin rzecznych występują zbiorowiska łąkowe, z ciągami zadrzewień, w tym rodzaju wierzba, topola, olcha. Nie występują kompleksy leśne.

Szatę roślinną obszaru planu tworzą:

- zieleń naturalna związana z dolinami cieków wodnych,
- zieleń związana z terenami gruntów ornych,
- zieleń towarzysząca zabudowie,
- cmentarz przy ul. Bohaterów Getta,
- ogrody działkowe,
- aleje i szpalery.

2. Na terenach rolnych, skupionych we wschodniej części obszaru opracowania) dominują rośliny uprawne, związane z rolniczym wykorzystaniem powierzchni terenu, t.j. zbiorowiska pól uprawnych, zwane także segetalnymi klasy *Stellarietea mediae*. Stanowią one wyodrębnioną grupę ekosystemów, powstających spontanicznie w warunkach swoistej, ale skrajnej antropopresji. Poszczególne zespoły wykształciły się w warunkach tradycyjnej agrotechniki. Współczesne, udoskonalone metody uprawy, a zwłaszcza zastosowanie na wielką skalę

herbicydów powodują głębokie zmiany w strukturze tych zbiorowisk. Obserwuje się zubożenie florystyczne i zanikanie charakterystycznych gatunków.

3. W obszarze opracowania występuje ponadto zadrzewienia usytuowane w obrębie układów zabudowy i pojedynczych obiektów oraz jako nasadzenia liniowe wzdłuż dróg (aleje i szpalery). Wśród nich wymienić należy podwójny szpaler kasztanowców przy ul. Robotniczej.

## **KRAJOBRAZ**

1. Krajobraz obszaru planu tworzy układ zabudowy miejskiej z udziałem zieleni, w otoczeniu gruntów rolnych w części południowo-wschodniej. Składa się z jednostek krajobrazowych, związanych ze pokryciem terenu i zainwestowaniem:

- tereny zabudowy miejskiej z obiektami usługowymi i zabudową wielorodzinną,
- układy niskiej zabudowy jednorodzinnej, bliźniaczej i szeregowej,
- teren cmentarza,
- tereny ogrodów działkowych,
- tereny zieleni naturalnej
- tereny użytków rolnych.

2. Obszar planu jest jednostką wyraźnie oddzieloną od pozostałej części miasta rzeką Jadkowa i drogą główną ruchu przyspieszonego, z której rozpościera się panorama na wzgórze wraz z zamkiem.

3. Walorem krajobrazu jest niska historyczna, uporządkowana w wydzielonym kwartale historyczna zabudowa jednorodzinna i szeregowa, powstała przed 1945 r. Ze względu na duży udział niskiej zabudowy historycznej charakterystyczne są liczne ogrody przydomowe. Duży jest udział ogrodów działkowych. Drzewa odgrywają szczególną rolę w krajobrazie. Są one charakterystycznymi elementami krajobrazu i jednocześnie stanowią tło i otoczenie zabudowy. Wyróżnia się ciąg obudowy biologicznej rzeki Budzówki z drzewostanem łągowym. Elementy dysharmonijne to linie wysokiego napięcia.

## **6.2. DOTYCHCZASOWE ZMIANY ŚRODOWISKA I POTENCJALNE ZMIANY STANU ŚRODOWISKA W PRZYPADKU BRAKU REALIZACJI PLANU**

1. Zmiany warunków siedliskowych i krajobrazowych dotyczą zmiany użytkowania poprzez zagospodarowanie związane ze zmianami w obrębie już zainwestowanych terenów. Zmiany w skali regionu dotyczą zmian stanu czystości powietrza, zmian poziomu wód podziemnych i wzrostu ich zanieczyszczenia. Na przestrzeni ostatnich 30-tu lat podejmowane są działania na rzecz poprawy jakości powietrza atmosferycznego i wód powierzchniowych. Stale postępują jednak zmiany dotyczące zubażania walorów przyrodniczo-krajobrazowych, szaty roślinnej, warunków siedliskowych.

2. Obszar planu w dużej części był zainwestowany w zabudowę przed 1945 r. Była to głównie niska zabudowa mieszkaniowa jednorodzinna, bliźniacza i szeregowa wzdłuż ulic Robotniczej, Pogodnej, Daszyńskiego, Kasztanowej, Limanowskiego, Bohaterów Getta, wraz ze szkołą i klasztorem. Został ukształtowany wówczas zasadniczy układ komunikacyjny wraz z linią kolejową. Nieuregulowany swobodny przebieg miała wówczas obecna rzeka Jadkowa.

3. W obszarze planu obowiązują ustalenia miejscowych planów zagospodarowania przestrzennego, wymienionych w rozdz. 2.2. W przypadku braku realizacji dokumentu funkcje terenów realizowane będą na podstawie ich ustaleń, ale także inne ustalenia w zakresie infrastruktury i wymogów w zakresie oddziaływania na podstawowe składniki środowiska przyrodniczego. Niewdrożenie opracowywanego dokumentu ograniczy możliwość efektywnego zagospodarowania terenów zgodnie z zamierzeniami właścicieli nieruchomości oraz utrudni

spełnienie aktualnych wymogów środowiskowych dotyczących np. proekologicznych rozwiązań. Odczuwalna zmiana dotyczyć będzie wpływu na krajobraz tej części miasta.

4. Ustalenia projektowanego dokumentu przeanalizowano w porównaniu do obowiązującego planu. Projekt planu modyfikuje dotychczasowe zagospodarowanie przestrzenne. Uwzględniając istniejące zagospodarowanie i funkcjonowanie terenu, uchwalenie projektowanego dokumentu zmieni w sposób istotny stan środowiska oraz wywieraną na nie presję, poprzez:

- ustalenie funkcji mieszkaniowej i usługowej na terenach przewidzianych dotychczas na funkcje zieleni parkowej, t.j. na terenach takich jak:
  - tereny 1MN-MW, 1U, 2U i 4MW-U w północnej części obszaru planu;
  - teren 8U we wschodniej części obszaru planu;
- ustalenie funkcji mieszkalnej na terenach ogrodów działkowych w zachodniej części obszaru planu - tereny 6.1MN, 6.2MN, 3U;
- zajęcie terenów rolnych w zachodniej części obszaru planu – teren 6MN-U;
- ustalenie w południowej części obszaru planu terenów 1PEF w miejscu terenów rolnych i zieleni parkowej.

### 6.3. POWIĄZANIA PRZYRODNICZE OBSZARU Z JEGO OTOCZENIEM

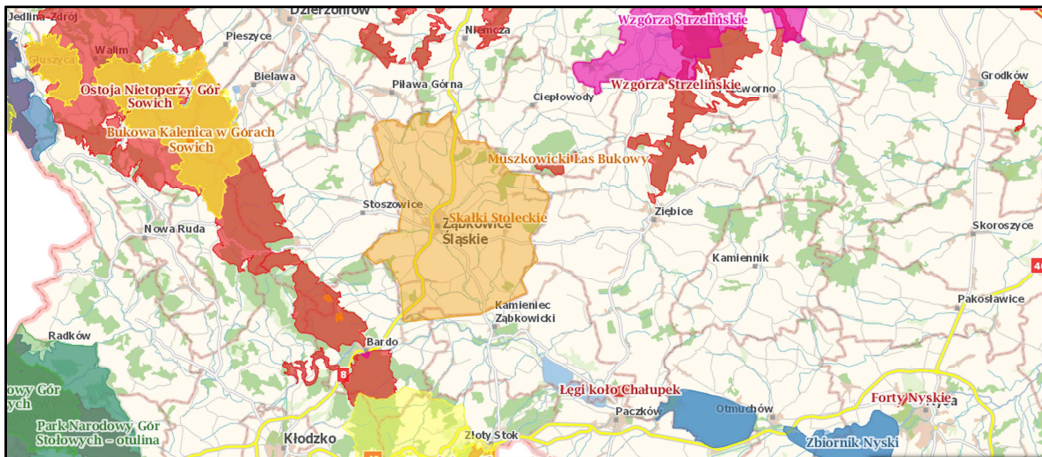
1. Powiązania ekologiczne – migracje roślin i zwierząt opierają się na systemie terenów przyrodniczo aktywnych, przenikających dany obszar, umożliwiających przyrodnicze powiązania funkcjonalne w płaszczyźnie horyzontalnej. Obszar planu charakteryzuje brak zalesienia. Także obszar gminy charakteryzuje bardzo małe zalesienie, brak większych cieków wodnych, mały udział kompleksów łąk, co ogranicza powiązania przyrodnicze. W pobliżu również nie występują większe kompleksy leśne. Obszary zadrzewione to głównie zieleń towarzysząca, ogrody działkowe, zieleń naturalna wzdłuż cieków wodnych i zadrzewienia przyuliczne i przydrożne. W rejonie planu nie występują tereny lasów. Najbliższy ciąg obszarów chronionych biegnie na południowy zachód od obszaru planu, w odległości 7,5 km.

2. Powiązania klimatyczne obszaru gminy z otoczeniem dotyczą zmian właściwości powietrza pod względem fizycznym: temperatury i wilgotności oraz chemicznym, jako nośnika pierwiastków chemicznych w zależności od przepływu nad określonymi obszarami, modyfikowanych układem zabudowy i zielenią wysoką. Warunki wietrzne terenu w tym rejonie modyfikują doliny cieków wodnych.

3. Formy ochrony, określone w rozdz. 3, art. 13, ustawy z dnia 16 kwietnia 2004 r. o *ochronie przyrody* (t.j. Dz.U.2023 poz. 1336 z późn. zm.) najbliższej położone to położone w odległości około 7 km na południowy zachód od obszaru planu:

- obszar Chronionego Krajobrazu: Góry Bardzkie i Sowie;
- obszar Natura 2000 specjalne obszary ochrony siedlisk: Góry Bardzkie PLH020062; położony w odległości około 8 km na wschód;
- obszar Natura 2000 Ostoja Nietoperze Gór Sowich PLH020071.





Formy ochrony w otoczeniu gminy Żąbkowice Śląskie [Geoserwis GDOŚ]

#### 6.4. OCHRONA PRAWNA ZASOBÓW PRZYRODNICZYCH I WALORÓW KRAJOBRAZOWYCH

W obszarze planu nie występują udokumentowane stanowiska i siedliska gatunków chronionych. Nie występują formy ochrony prawnej ustalone na podstawie ustawy z dnia 16 kwietnia 2004 r. *o ochronie przyrody* (t.j. Dz.U.2023 poz. 1336 z późn. zm.).

Tereny i obiekty podlegające ochronie na podstawie odrębnych przepisów to:

- grunty rolne,
- zadrzewienia,

W obszarze planu nie występują krajobrazy priorytetowe określone w audycie krajobrazowym oraz w planach zagospodarowania przestrzennego województwa

#### GATUNKI I SIEDLISKA CHRONIONE

W obszarze planu nie zinwentaryzowano stanowisk i siedlisk gatunków chronionych. Niezależnie od tego chronione gatunków roślin i zwierząt podlegają ochronie na podstawie rozdz. 3 art. 13, ustawy z dnia 16 kwietnia 2004 r. *o ochronie przyrody* (t.j. Dz.U.2023 poz. 1336 z późn. zm.), rozporządzenia z dnia 9 października 2014 r. *w sprawie ochrony gatunkowej roślin* (Dz. U. 2014 poz. 1409), rozporządzenia z dnia 16 grudnia 2016 r. *w sprawie ochrony gatunkowej zwierząt* (Dz. U. 2016 poz. 2183), rozporządzenia z dnia 12 stycznia 2011 r. *w sprawie obszarów specjalnej ochrony ptaków* (Dz.U.Nr 25. poz. 133, z późn. zm.), rozporządzenia z dnia 13 kwietnia 2010 r. *w sprawie siedlisk przyrodniczych oraz gatunków będących przedmiotem zainteresowania Wspólnoty, a także kryteriów wyboru obszarów kwalifikujących się do uznania lub wyznaczenia jako obszary Natura 2000* (t.j. Dz.U.2014 r. poz. 1713). Wszystkie płazy i gady, nietoperze i ptaki występujące w Polsce podlegają ochronie gatunkowej.

#### ZASOBY GLEBOWE

1. Ochronie podlegają grunty rolne i leśne na podstawie ustawy z dnia 3 lutego 1995 r. *o ochronie gruntów rolnych i leśnych* (t.j. Dz.U.2024 poz. 82 z późn. zm.). Na terenie objętym opracowaniem gleby stanowią jeden z podstawowych zasobów przyrodniczych, w tym grunty klasy II-III. Stosownie do art. 3 ust. 1 ww. ustawy, ochrona gruntów rolnych i leśnych polega przede wszystkim na ograniczaniu przeznaczania ich na cele nierolnicze i nieleśne.

2. Zgodnie z art. 7 ust. 1. ww. ustawy, przeznaczenia gruntów rolnych i leśnych na cele nierolnicze i nieleśne, wymagającego zgody, o której mowa w ust. 2, dokonuje się w miejscowym planie zagospodarowania przestrzennego, sporządzonym w trybie określonym w przepisach o planowaniu i zagospodarowaniu przestrzennym. (ust. 1a: „Przepisu, o którym mowa

w ust. 1, nie stosuje się do terenów, dla których miejscowego planu zagospodarowania przestrzennego nie sporządza się.”). Grunty rolne w miastach nie wymagają uzyskania zgody na wyłączenie z użytkowania rolniczego.

## **DRZEWA I KRZEWY**

Drzewa i krzewy podlegają ochronie na podstawie ustawy z dnia 16 kwietnia 2004 r. o ochronie przyrody (t.j. Dz.U.2023 poz. 1336 z późn. zm.). Art. 2 ust. 1 ww. ustawy, mówi, że ochrona przyrody polega na zachowaniu, zrównoważonym użytkowaniu oraz odnawianiu zasobów, tworów i składników przyrody, krajobrazu, zieleni w miastach i wsiach oraz zadrzewień. Nie można uszkadzać systemów korzeniowych drzew i krzewów oraz prowadzić cięć korony powyżej 30% korony, która rozwinęła się w całym okresie rozwoju drzewa. Usunięcie drzew i krzewów, za wyjątkiem drzew owocowych, wymaga uzyskania zezwolenia lub zgłoszenia w trybie art. 83a, 83f ust. 4 ww. ustawy.

## **6.5. JAKOŚĆ ŚRODOWISKA ORAZ JEGO ZAGROŻENIA WRAZ Z IDENTYFIKACJĄ ICH ŹRÓDEŁ**

### **ZANIECZYSZCZENIA POWIETRZA**

Głównym źródłem zanieczyszczenia powietrza jest emisja antropogeniczna pochodząca z sektora komunalno-bytowego (emisja powierzchniowa), z komunikacji (emisja liniowa) oraz z działalności usługowej i produkcyjnej (emisja punktowa). Sektor produkcyjny (emisja punktowa) odpowiada za emisje tlenków siarki, tlenków azotu, pyłu PM10, pyłu PM2,5. Zanieczyszczenia komunikacyjne w postaci pyłów powstają głównie w wyniku ścierania się opon i nawierzchni dróg oraz hamulców i unosu zanieczyszczeń z powierzchni dróg. Tlenki azotu emitowane są z układów wydechowych pojazdów.

### **ZANIECZYSZCZENIA GRUNTU, WÓD POWIERZCHNIOWYCH I PODZIEMNYCH**

1. Grunty w pasie przyulicznym są zanieczyszczone związkami pochodzącymi ze źródeł komunikacyjnych. Do wód podziemnych i powierzchniowych zanieczyszczenia przenikają w większości infiltracyjnie z powierzchni terenu lub wydostają się z nieszczelnych systemów kanalizacyjnych i nieszczelnych szamb. W obszarze planu nie występują obszary potencjalnych historycznych zanieczyszczeń powierzchni ziemi, o których mowa w art. 101d ustawy *Prawo ochrony środowiska* (t.j. Dz.U.2024 poz. 54).

2. Ocena jakości wód powierzchniowych przedstawia się następująco. W ramach monitoringu badana była Budzówka należąca do dorzecza Odry, Regionu wodnego środkowej Odry. Jednostkę oceniono jako wykazującą zły stan wód. O końcowej ocenie stanu wód decyduje najgorzej sklasyfikowany element. Rzeka Budzówka – PKK Budzówka – ujście do Nysy Kłodzkiej – JCWP kod PLRW6000812329, zaliczana jest do silnie, zmienionych i sztucznych części wód, podobnie jak około połowa jednostek województwa dolnośląskiego. Działania zmieniające naturalny przebieg rzek są wynikiem świadomej ingerencji człowieka w środowisko wodne. Ich skutkiem mogą być daleko posunięte zmiany w warunkach bytowania flory i fauny wód. Jednostka była badana tylko w ramach monitoringu operacyjnego w 2017 r. Dla elementów biologicznych jcwp osiągnęła klasę trzecią, elementów fizyko-chemicznych powyżej 2. Jej potencjał ekologiczny oceniono jako umiarkowany. Dla zdecydowanej ilości badanych jcwp woj. dolnośląskiego dominującą sytuacją jest klasa 3 i gorsze, i to zarówno w kategorii elementów biologicznych, jak i fizykochemicznych.

### **KLIMAT AKUSTYCZNY**

Hałas jest zanieczyszczeniem środowiska, charakteryzującym się dużą ilością i różnorodnością źródeł oraz powszechnością występowania. Hałas jest uznawany za czynnik, który w największym stopniu wpływa na jakość warunków zamieszkania i wypoczynku ludzi. Nadmierny hałas może wywoływać niekorzystne zmiany w organizmie człowieka. Powoduje on między innymi zaburzenia snu i wypoczynku, wpływa niekorzystnie na układ nerwowy,

utrudnia pracę i naukę, zwiększa podatność na choroby psychiczne. W największym stopniu na klimat akustyczny oddziałuje transport i komunikacja, m.in. ze względu na stale wzrastającą liczbę pojazdów i niezadowalającą jakość dróg. W obszarze planu przebiegają drogi: droga główna klasy KDGP ruchu przyspieszonego oraz droga nr 385, wzdłuż której występuje pogorszony klimat akustyczny.

### **PROMIENIOWANIE JONIZUJĄCE I NIJONIZUJĄCE**

1. W obszarze planu występują linie elektroenergetyczne 220 kV relacji Ząbkowice – Świebodzice i relacji Ząbkowice – Groszowice oraz linie 110 kV, które stanowią źródła promieniowania elektromagnetycznego niejonizującego.

2. Źródłami emisji promieniowania elektromagnetycznego są powszechnie funkcjonujące stacje bazowe telefonii komórkowej. Ich oddziaływanie nie może powodować ponadnormalnego oddziaływania. Zasięgi występowania pól elektromagnetycznych o wartościach granicznych w otoczeniu stacji bazowych telefonii komórkowych są zależne od mocy doprowadzanej do anten i charakterystyki promieniowania tych anten. Oddziaływanie pól elektromagnetycznych może mieć negatywny wpływ na życie człowieka i przebieg różnych procesów życiowych oraz niekorzystny wpływ na rośliny i zwierzęta: u roślin – opóźniony wzrost i zmiany w budowie zewnętrznej, u zwierząt – zaburzenia neurologiczne, zakłócenia wzrostu, żywotności i płodności.

3. Ochrona przed polami elektromagnetycznymi polega na utrzymaniu poziomów pól elektromagnetycznych poniżej poziomów dopuszczalnych lub na tych poziomach oraz poprzez zmniejszenie poziomów tych pól do wartości dopuszczalnych jeśli zostały przekroczone. Szczegółowe zasady ochrony przed polami elektromagnetycznymi występującymi w otoczeniu linii elektroenergetycznych zostały zapisane w rozporządzeniu Ministra Zdrowia z dnia 17 grudnia 2019 r. w sprawie dopuszczalnych poziomów pól elektromagnetycznych w środowisku (Dz. U. 2019 poz. 2448) i w rozporządzeniu Ministra Klimatu z dnia 17 lutego 2020 r. w sprawie sposobów sprawdzania dotrzymania dopuszczalnych poziomów pól elektromagnetycznych w środowisku (t.j. Dz.U.2022 poz. 2630).

### **RYZIKO WYSTĄPIENIA POWAŻNYCH AWARII**

1. Przez obszar planu przebiegają:

- gazociąg wysokiego ciśnienia DN 300 PN 6.3 MPa relacji Ołtaszyn – Kudowa;
- gazociąg podwyższonego średniego ciśnienia DN 250 PN 1.6 MPa.

W przypadku uszkodzenia gazociągu istnieje potencjalne ryzyko awarii.

2. Przez obszar opracowania przebiegają drogi: droga główna klasy KDGP ruchu przyspieszonego oraz droga nr 385, którymi mogą być przewożone materiały niebezpieczne. Nie występują w pobliżu zakłady o Dużym Ryzyku, ani o Zwiększonym Ryzyku wystąpienia poważnej awarii przemysłowej (wg wykazu WIOŚ 2024).

### **ZAGROŻENIE POWODZIOWE**

W obszarze planu występuje ryzyko zagrożenia powodzią. Zgodnie z mapami zagrożenia powodziowego oraz mapami ryzyka powodziowego dla rzeki Budzówki, na obszarze objętym planem występują:

- obszar szczególnego zagrożenia powodzią, na którym prawdopodobieństwo wystąpienia powodzi jest wysokie i wynosi 10 %
- obszar szczególnego zagrożenia powodzią, na którym prawdopodobieństwo wystąpienia powodzi jest średnie i wynosi 1 %.

Dodatkowo na rysunku planu miejscowego oznaczono granice obszaru, na którym prawdopodobieństwo wystąpienia powodzi jest niskie i wynosi 0,2 %.

## 6.6. ISTNIEJĄCY STAN ZAGOSPODAROWANIA

1. W obszarze planu przeważa niska zabudowa jednorodzinna, bliźniacza i szeregowa. Pojedynczy jest udział zabudowy wielorodzinnej. Zlokalizowane są tutaj obiekty użyteczności publicznej: szkoła publiczna nr 2 z oddziałami przedszkolnymi, Dom Rekolekcyjny Księża Pallotynów. Inne większe obiekty usługowe to: Biedronka, restauracja Mc Donald's. W części południowej obszaru planu, przy ul. Bohaterów Getta znajduje się cmentarz komunalny wraz z zapleczem. Duży udział w powierzchni obszaru planu mają ogrody działkowe, skupione we wschodniej części obszaru oraz przy ul. Piastowskiej.

2. Teren jest dobrze skomunikowany drogą klasy KDGP drogą główną ruchu przyspieszonego oraz drogą nr 385. Teren jest uzbrojony w sieci infrastruktury miejskiej. Odpady wytworzone na terenie gminy Ząbkowice Śląskie nie są składowane na jej terenie. Odpady te wywożone są poza teren gminy przez uprawnione jednostki. Gmina Ząbkowice Śląskie wyposażona jest w systemy telekomunikacyjne stacjonarne (Orange Polska) i ruchome (bezprowodowe operatorów GSM: Plus, T-Mobile, Orange, Play). Zasady lokalizacji obiektów infrastruktury telekomunikacyjnej, w tym instalacji radiokomunikacyjnych wraz z konstrukcją wsporczą – niezbędnej do funkcjonowania łączności publicznej – określają przepisy odrębne.

## 6.7. STAN ŚRODOWISKA NA OBSZARACH OBJĘTYCH PRZEWIDYWANYM ZNACZĄCYM ODDZIAŁYWANIEM

Jako obszar znaczącego oddziaływania należy rozumieć obszar, na którym przewidywana jest lokalizacja przedsięwzięć, których funkcjonowanie może doprowadzić do przekształcenia i zmian w środowisku o charakterze trwałym, różnym poziomie korzyści (korzystne, niekorzystne lub obojętne), dużej skali, natężeniu i zasięgu przestrzennym oraz nieodwracalności zjawiska. Przedsięwzięcia takie określone są w rozporządzeniu z dnia 10 września 2019 r. w sprawie przedsięwzięć mogących znacząco oddziaływać na środowisko (t.j. Dz. U. 2019 poz. 1893). Zgodnie z § 3. 1 przytoczonego aktu prawnego, do przedsięwzięć mogących potencjalnie znacząco oddziaływać na środowisko zalicza się m.in. następujące rodzaje przedsięwzięć:

- pkt 37 - instalacje do naziemnego magazynowania: c) substancji lub mieszanin, w rozumieniu odpowiednio art. 3 pkt 1 i 2 rozporządzenia nr 1907/2006, niebędących produktami spożywczymi,
- pkt 54 - zabudowa przemysłowa, w tym zabudowa systemami fotowoltaicznymi, lub magazynowa, wraz z towarzyszącą jej infrastrukturą, o powierzchni zabudowy nie mniejszej niż b) 1 ha na obszarach innych niż wymienione w lit. a.

## 7. UWARUNKOWANIA ROZWOJU PRZESTRZENNEGO I WSKAZANIA PLANISTYCZNE

### OKREŚLENIE PRZYDATNOŚCI POSZCZEGÓLNYCH TERENÓW DLA ROZWOJU FUNKCJI UŻYTKOWYCH

1. Obszar opracowania obejmuje teren w przeważającej części zainwestowany, o korzystnych uwarunkowaniach ekofizjograficznych dla lokalizacji zabudowy: tereny o niewielkich spadkach, dobrych warunkach gruntowo-wodnych i topoklimatycznych. Predestynuje to obszar planu do rozwoju funkcji osadniczych, na które powinny być przeznaczone tereny sąsiadujące z istniejącą zabudową. Uzbrojenie i skomunikowanie terenów jest możliwe z istniejących sieci inżynierskich i dróg. Wskazane są działania inwestycyjne, przy zachowaniu reguł wynikających z praktyki dobrego planowania, a w szczególności przy uwzględnieniu wymogu dotrzymania standardów jakości środowiska, ograniczenia konfliktów sąsiedztwa i prawa osób trzecich. Są to tereny przydatne pod zainwestowanie. Na całym obszarze wskazane jest stosowanie niskoemisyjnych źródeł grzewczych.

2. Z zainwestowania winny być wyłączone doliny cieków wodnych, jako tereny o pogorszonych warunkach topoklimatycznych, gorszych warunkach gruntowo wodnych oraz budujące system ekologiczno – przyrodniczy miasta. Przerwanie takich ciągów ma szczególne znaczenie wobec braku zieleni parkowej w tej części miasta i braku terenów lasów. Zachowanie ciągów obudowy biologicznej ma nie tylko znaczenie przyrodnicze ale umożliwia właściwe przewietrzanie terenów miejskich.

3. Spadki terenu w obszarze planu nie stanowią ograniczenia dla lokalizacji i realizacji zabudowy. Występuje teren o spadkach 0 – 2 %, nie stwarzający żadnych ograniczeń i utrudnień dla realizacji zabudowy – przeważające w obszarze opracowania. Zarówno klimat, budowa geologiczna podłoża jak i ukształtowanie terenu wpływają korzystnie na rozwój rolnictwa. Ochronie pomimo braku konieczności uzyskania na wyłączenie gruntów winny podlegać grunty rolne bardzo dobrych klas bonitacyjnych.

### **OKREŚLENIE OGRANICZEŃ WYNIKAJĄCYCH Z KONIECZNOŚCI OCHRONY ZASOBÓW ŚRODOWISKA**

Ograniczenia w zagospodarowaniu przestrzennym winny dotyczyć:

- ochrony dolin cieków wodnych;
- eliminacji zagrożeń na styku z zabudową zagrodową i ochrony walorów krajobrazowych,
- ochrony zadrzewień.

### **8. ISTNIEJĄCE PROBLEMY OCHRONY ŚRODOWISKA ISTOTNE Z PUNKTU WIDZENIA REALIZACJI DOKUMENTU**

1. Analiza uwarunkowań przyrodniczych, kulturowych oraz rozwoju społeczno-gospodarczego, pozwoliła na wyodrębnienie zaistniałych dysproporcji i sytuacji konfliktowych jak również wyodrębnienie problemów, które w przeniesieniu na płaszczyznę planowania przestrzennego określają tzw. obszary problemowe. Dotyczą one:

- obszarów działalności gospodarczej i infrastruktury, których funkcjonowanie związane jest z oddziaływaniem na środowiska przyrodnicze oraz z zagrożeniem dla standardów zamieszkiwania;
- występowania terenów zagrożonych powodzią;
- oddziaływania drogi głównej ruchu przyspieszonego.

### **9. CELE OCHRONY ŚRODOWISKA USTANOWIONE NA SZCZEBLU MIĘDZYNARODOWYM, WSPÓLNOTOWYM I KRAJOWYM**

1. Nie ustanowiono szczególnych celów ochrony środowiska na szczeblu międzynarodowym, które dotyczyłyby obszaru planu. Ustalenia planu nie będą miały wpływu na obszary Natura 2000.

2. Z analizy planu wynika, że jego ustalenia są zgodne z ustaleniami polityki międzynarodowej, wspólnotowej i krajowej, zawartej w stosownych dokumentach i obowiązujących aktach prawnych. Poniżej omówiono cele na szczeblu międzynarodowym, wspólnotowym i krajowym, zawarte w polskich aktach prawnych, istotne z punktu widzenia dokumentu i odniesienie do nich ustaleń planu.

### **ZANIECZYSZCZENIE POWIETRZA ATMOSFERYCZNEGO**

1. Zgodnie z art. 85 ustawy z dnia 27 kwietnia 2001 r. *Prawo ochrony środowiska* (t.j. Dz.U.2024 poz. 54) ochrona powietrza polega na zapewnieniu jak najlepszej jego jakości, w szczególności przez:

- utrzymanie poziomów substancji w powietrzu poniżej dopuszczalnych dla nich poziomów lub co najmniej na tych poziomach;

- zmniejszanie poziomów substancji w powietrzu co najmniej do dopuszczalnych, gdy nie są one dotrzymane;
- zmniejszanie i utrzymanie poziomów substancji w powietrzu poniżej poziomów docelowych albo poziomów celów długoterminowych lub co najmniej na tych poziomach.

2. W projektowanym dokumencie ustalenia odsyłają do przepisów odrębnych. Wymianę powietrza pogorszy zajęci epod zainwestowanie terenów w dolinach cieków wodnych. Wprowadzanie ciągów zieleni z kolei sprzyja ochronie powietrza.

## ODNAWIALNE ŹRÓDŁA ENERGII

1. Najważniejszymi aktami prawnymi regulującymi prowadzenie działań w zakresie odnawialnych źródeł energii są:

- ustawa z dnia 20 lutego 2015 r. *o odnawialnych źródłach energii* (t.j. Dz.U.2023 poz. 1436 z późn. zm.);
- ustawa z dnia 10 kwietnia 1997 r. *Prawo energetyczne* (t.j. Dz.U.2024 poz. 266);
- ustawa z dnia 15 kwietnia 2011 r. *o efektywności energetycznej* (t.j. Dz.U.2021 poz. 2166 z późn. zm.).

Istotny wpływ na kierunki rozwoju energetyki odnawialnej w Polsce ma *Polityka energetyczna Polski do 2030 roku*. W dokumencie tym założono m.in. poprawę efektywności energetycznej oraz rozwój wykorzystania odnawialnych źródeł energii, przy czym zwiększenie udziału odnawialnych źródeł energii w finalnym zużyciu energii ma wynieść: co najmniej 15% do 2020 roku i dalszy wzrost w latach następnych, 10% udział biopaliw transportowych oraz zwiększenie wykorzystania biopaliw II generacji do 2020 roku. *Strategia Rozwoju Energetyki Odnawialnej* (przyjęta przez Sejm RP 23.08.2001 r.), wskazuje, że zwiększenie udziału energii ze źródeł odnawialnych w bilansie paliwowo-energetycznym kraju powinno wynieść 14% w 2020 r. w strukturze zużycia nośników pierwotnych.

2. W planie przewiduje się lokalizację terenu elektrowni słonecznej – 1PEF w południowo-zachodniej części obszaru planu. Ustalenia planu dopuszczają obszary rozmieszczenia urządzeń i instalacji wytwarzających energię z odnawialnych źródeł energii.

- na terenie 1PEF elektrowni słonecznych o mocy zainstalowanej: większej niż 50 kW, w tym większej niż 1000 kW, związanych z nową działalnością gospodarczą w zakresie wytwarzania energii elektrycznej;
- na pozostałych terenach do zabudowy urządzeń wytwarzających energię z odnawialnych źródeł energii o mocy zainstalowanej do 50 kW, z wyjątkiem elektrowni wiatrowych.

## GOSPODARKA WODNA, OCZYSZCZANIE ŚCIEKÓW KOMUNALNYCH

1. W ustawie z dnia 20 lipca 2017 r. *Prawo wodne* (t.j. Dz.U.2023 r., poz. 1478 z późn. zm.) celem ochrony wód jest możliwość osiągnięcia celów środowiskowych dla jednolitych części wód powierzchniowych i podziemnych oraz obszarów chronionych określonych w ustawie, a także poprawa jakości wód oraz biologicznych stosunków w środowisku wodnym i na terenach podmokłych. Ustawa z dnia 7 czerwca 2001 r. *o zbiorowym zaopatrzeniu w wodę i zbiorowym odprowadzaniu ścieków* (t.j. Dz.U.2023 poz. 537 z późn. zm.) określa zasady i warunki zbiorowego zaopatrzenia w wodę przeznaczoną do spożycia przez ludzi oraz zbiorowego odprowadzania ścieków.

2. Plan ustala odprowadzenie ścieków do istniejących sieci kanalizacyjnych, jak też w sposób indywidualny. Odprowadzanie ścieków w sposób indywidualny do zbiorników bezodpływowych, które dominują na terenach wiejskich nie gwarantuje spełnienia tych wymagań. Bardziej skuteczne jest rozwiązanie w postaci przydomowych oczyszczalni ścieków bytowych. Gwarancją realizacji właściwej gospodarki ściekowej zapewnia odprowadzenie ścieków do miejskiej sieci kanalizacyjnej.

## GOSPODARKA ODPADAMI

#### 1. Problematykę gospodarki odpadami traktują ustawy:

- ustawa z dnia 13 września 1996 r. *o utrzymaniu czystości i porządku w gminach* (t.j. Dz.U.2023 poz. 1469 z późn. zm.);
- ustawa z dnia 14 grudnia 2012 r. *o odpadach* (t.j. Dz.U.2023 poz. 1587.).

2. Odpady z terenu gminy wywożone są poza teren gminy. W zakresie gospodarki odpadami pan odnosi się do przepisów odrębnych – „*Zasady lokalizowania miejsc wstępnego magazynowania odpadów (czasowego gromadzenia odpadów stałych) na działkach budowlanych określają przepisy odrębne.*”

### OCHRONA PRZYRODY I KRAJOBRAZU

1. Głównym aktem prawnym regulującym sprawy ochrony przyrody i krajobrazu jest ustawa z dnia 16 kwietnia 2004 r. *o ochronie przyrody* (t.j. Dz.U.2023 poz. 1336 z późn. zm.). Podstawę europejskiego systemu ochrony przyrody Natura 2000 stanowią:

- Dyrektywa Ptasia – dyrektywa 2009/147/WE z 30 listopada 2009 w sprawie ochrony dzikiego ptactwa;
- Dyrektywa siedliskowa, dyrektywa habitatowa – Dyrektywa 92/43/EWG w sprawie ochrony siedlisk przyrodniczych oraz dzikiej fauny i flory, zmieniona dyrektywą 97/62EWG, będąca elementem prawa Unii Europejskiej.

Wymagania tych dyrektyw zawarte zostały w ww. ustawie z dnia 16 kwietnia 2004 r. *o ochronie przyrody*. Na obszarach Natura 2000 należy zachować właściwy stan ochrony siedlisk przyrodniczych oraz gatunków roślin i zwierząt i ich siedlisk będących przedmiotami ochrony.

W obszarze planu i w sąsiedztwie nie występują formy ochrony, w tym obszary Natura 2000.

2. W zakresie ochrony krajobrazu chroniona jest dolina rzeki Budzówki oraz krajobraz miejski poprzez oznaczenie i określenie wymogów dla terenów i obiektów, takich jak:

- obszar objęty strefą ochrony konserwatorskiej;
- obszar objęty strefą ochrony krajobrazu kulturowego, oznaczoną symbolem SK1;
- obszar objęty strefą ochrony krajobrazu kulturowego, oznaczoną symbolem SK2;
- obszar komponowanego układu urbanistycznego osiedla mieszkaniowego, kształtowanego planami urbanistycznymi sprzed 1945 r.;
- obszar układu urbanistycznego osiedla w rejonie ul. Daszyńskiego, Limanowskiego, Piastowskiej i Robotniczej, objętego GEZ;
- obszar cmentarza, ujętego w GEZ;
- budynki zabytkowe objęte w GEZ;
- stanowiska archeologiczne;
- budynki historyczne.

### OCHRONA PRZED HAŁASEM

Wymagania odnoszące się do problematyki ochrony przed hałasem zostały wprowadzone do polskiego prawa poprzez ustawę z dnia 27 kwietnia 2001 r. *Prawo ochrony środowiska* (t.j. Dz. U. 2021 poz. 1973 z późn. zm.). Dla terenów o różnych funkcjach obowiązują standardy akustyczne – obowiązek dotrzymania dopuszczalnego poziomu hałasu zgodnie z obowiązującymi przepisami odrębnymi. W planie ustalono tereny o standardach akustycznych.

### DEGRADACJA POWIERZCHNI ZIEMI I GLEB

1. Zagadnienia z zakresu ochrony gleb określa ustawa z dnia 27 kwietnia 2001 r. *Prawo ochrony środowiska* (t.j. Dz.U.2022 poz. 2556 z późn. zm.). Ustawa stanowi, że ochrona powierzchni ziemi polega na zapewnieniu jak najlepszej jej jakości, w szczególności poprzez:

- racjonalne gospodarowanie,
- zachowanie wartości przyrodniczych,
- zachowanie możliwości produkcyjnego wykorzystania,
- ograniczanie zmian naturalnego ukształtowania,

- utrzymanie jakości gleby i ziemi powyżej lub co najmniej na poziomie wymaganych standardów,
- zachowanie wartości kulturowych, z uwzględnieniem archeologicznych dóbr kultury.

2. Nieodwracalne degradacja powierzchni ziemi i gleb nastąpi na terenach nowych inwestycji zajmujących tereny rolne i tereny ogrodów działkowych. Z kolei racjonalne gospodarowanie zapewnia przeznaczenie pod zabudowę terenów w obrębie istniejącego układu i stanowiących kontynuację istniejącego układu zabudowy, terenów dostępnych komunikacyjnie, z możliwością zaopatrzenia w infrastrukturę techniczną.

## 10. PRZEWIDYWANE ZNACZĄCE ODDZIAŁYWANIE NA ŚRODOWISKO

### 10.1. PRZEWIDYWANE ZNACZĄCE ODDZIAŁYWANIE NA ŚRODOWISKO WYNIKAJĄCE Z PROJEKTOWANEGO PRZEZNACZENIA TERENU I OCENA ODDZIAŁYWAŃ

1. Jako obszar znaczącego oddziaływania należy rozumieć obszar, na którym przewidywana jest lokalizacja przedsięwzięć, których funkcjonowanie może doprowadzić do przekształcenia i zmian w środowisku o charakterze trwałym, różnym poziomie korzyści (korzystne, niekorzystne lub obojętne), dużej skali, natężeniu i zasięgu przestrzennym oraz nieodwracalności zjawiska. Powierzchnia obszaru planu i ustalone funkcje decydują o tym, że mogą się pojawić przedsięwzięcia mogące potencjalnie znacząco oddziaływać na środowisko określone w § 3. 1. Rozporządzenia z dnia 9 listopada 2010 r. w sprawie przedsięwzięć mogących znacząco oddziaływać na środowisko (t.j. Dz. U. z 2023 r. poz. 1094 z późn. zm.) m.in. takie jak:

- instalacje przemysłowe;
- instalacje radiokomunikacyjne, radionawigacyjne i radiolokacyjne, z wyłączeniem radiolunii, emitujące pola elektromagnetyczne o częstotliwościach od 0,03 MHz do 300 000 MHz;
- zabudowa przemysłowa w tym zabudowa systemami fotowoltaicznymi lub magazynowa, wraz z towarzyszącą jej infrastrukturą, o powierzchni zabudowy nie mniejszej niż 1 ha;
- zabudowa usługowa o powierzchni zabudowy nie mniejszej niż 4 ha.

2. Oddziaływania krótkoterminowe dotyczyć będą głównie emisji hałasu i zanieczyszczeń do atmosfery w fazie budowy obiektów. Oddziaływania długoterminowe dotyczyć będą zmiany pokrycia terenu, zmniejszenia powierzchni terenów biologicznie czynnych. Szkody wynikające z realizacji planu nie są szkodami kumulacyjnymi, przy których niekorzystny efekt ujawnia się dopiero po długotrwałym czasie działania bodźców.

Konsekwencje dla biotycznych i abiotycznych komponentów środowiska będą zależne od sposobu zagospodarowania i charakteru realizowanych inwestycji. Nie powstanie zagrożenie dla cennych siedlisk przyrodniczych i stanowisk gatunków roślin chronionych przepisami odrębnymi.

Realizacja ustaleń planu spowoduje zajęcie terenów otwartych na tereny zainwestowane. Na terenie opracowania wystąpi uporządkowanie i uzupełnienie istniejącej zabudowy. W planie nie przewiduje się inwestycji produkcyjnych. Planowane zainwestowanie dotyczyć będzie głównie zabudowy mieszkaniowej.

Projektowane funkcje nie spowodują znaczącego oddziaływania na środowisko.

Oddziaływania długoterminowe dotyczyć będą zmiany pokrycia terenu, zmniejszenia powierzchni terenów biologicznie czynnych.

### 10.2. OCENA ODDZIAŁYWAŃ NA ŚRODOWISKO

Wyniki oceny siły i kierunku oddziaływań na środowisko, będących skutkami realizacji ustaleń przedmiotowego dokumentu przedstawiono w poniższej tabeli. Poniżej przedstawiono zestawienie, w którym zawarto syntetyczną ocenę potencjalnych środowiskowych skutków realizacji ustaleń planu ze względu na sposób oddziaływania.



Tabela. Rodzaje oddziaływań

Korzystne	Wykorzystanie źródeł energii odnawialnej. Dostosowanie do aktualnych wymogów prawnych. Wprowadzenie zieleni
Szkodliwe	Przekształcenia powierzchni ziemi. Zniszczenie pokrywy roślinnej i siedlisk fauny. Emisje hałasu i zanieczyszczeń komunikacyjnych, gazów i pyłów, wytwarzanie ścieków i odpadów. Pobór wody. Zmniejszenie powierzchni biologicznie czynnej.
Bezpośrednie	Przekształcenia powierzchni ziemi na terenach nowych inwestycji. Zniszczenie pokrywy roślinnej i siedlisk fauny.
Pośrednie	Wzrost natężenia ruchu komunikacyjnego.
Krótkoterminowe	Emisja hałasu i zanieczyszczeń do atmosfery oraz powstanie odpadów, lokalizacja obiektów i infrastruktury tymczasowej w fazie budowy obiektów.
Długoterminowe	Przekształcenie powierzchni ziemi. Emisje hałasu i zanieczyszczeń, powstanie odpadów i ścieków.
Stałe	Przekształcenie powierzchni ziemi, w tym likwidacja warstwy glebowej. Likwidacja istniejącej szaty roślinnej.
Odwracalne	Emisje hałasu i zanieczyszczeń
Nieodwracalne	Przekształcenie powierzchni ziemi. Zniszczenie pokrywy roślinnej i siedlisk fauny.

### 10.3. PRZEWIDYWANE SKUTKI REALIZACJI USTALEŃ PROJEKTU PLANU DLA POSZCZEGÓLNYCH KOMPONENTÓW ŚRODOWISKA

Uwzględniając aktualny stan zagospodarowania terenu opracowania oraz jego wrażliwość na antropopresję, przedstawiono opis spodziewanych skutków realizacji dopuszczonych projektem planu działań dla poszczególnych komponentów środowiska, zakładając pełną realizację ustaleń planu.

#### PRZEKSZTAŁCENIA NATURALNEGO UKSZTAŁTOWANIA TERENU I POWIERZCHNI ZIEMI

Zmiany rzeźby terenu wiązać się będą z udostępnieniem pod obiekty wielokubaturowe. Obszar planu stanowi teren praktycznie płaski. Udostępnienie terenów wiązać się będzie z pracami ziemnymi, głównie w fazie budowy obiektów kubaturowych, komunikacji wewnętrznej i instalacji infrastruktury technicznej.

#### ZANIECZYSZCZENIA WÓD, GLEBY LUB ZIEMI

Źródłami zanieczyszczeń wód powierzchniowych i podziemnych oraz gleb i ziemi mogą być instalacje odprowadzenia ścieków i zbiorniki bezodpływowe oraz tereny komunikacji wewnętrznej i nowe instalacje.

#### WPROWADZANIE GAZÓW LUB PYŁÓW DO POWIETRZA

Emisja zanieczyszczeń do atmosfery powstanie ze względu na potrzebę ogrzewania obiektów oraz obsługę komunikacyjną. Będzie ona związana głównie z rozbudową obiektów, które mogą powodować emisję zanieczyszczeń powietrza atmosferycznego.

## **ZMIANY KLIMATU LOKALNEGO**

Ustalenia planu będą miały niewielki wpływ na lokalne warunki klimatyczne, poprzez rozbudowę terenów usługowo - przemysłowych oraz zachowanie systemu zieleni. Zmiany klimatu lokalnego będą powodowane zmianą bilansu cieplnego powierzchni (zmianą albedo) oraz zmianami ruchu powietrza w sąsiedztwie obiektów kubaturowych. Pozytywnym aspektem jest lokalizacja tych terenów na wschód od głównego układu zabudowy, co jest istotne wobec przeważających wiatrów z kierunku południowo-zachodniego.

## **ODDZIAŁYWANIE NA ŚRODOWISKO AKUSTYCZNE**

Źródłem hałasu będą głównie tereny komunikacji wewnętrznej. Uciążliwości akustyczne pojawiają się też przejściowo w fazie budowy obiektów. Będą one powodowane transportem materiałów budowlanych oraz pracą hałaśliwego sprzętu.

## **WYKORZYSTANIE ZASOBÓW ŚRODOWISKA**

Wykorzystanie zasobów środowiska dotyczyć będzie poboru wody z istniejącej sieci wodociągowej lub z indywidualnych studni oraz zmiany kwalifikacji gruntów rolnych.

## **ZNISZCZENIE POKRYWY ROŚLINNEJ I SIEDLISK ZWIERZĄT**

1. Obszar planowanego zainwestowania jest przeobrażony i przekształcony. W obrębie terenów planowanych do zainwestowania nastąpi zniszczenie zbiorowisk pospolitych roślin trawiastych i synantropijnych na terenach w części już przekształconych. Nie wystąpi zmniejszenie rolniczej przestrzeni produkcyjnej.

2. Poprzez wpływ pośredni nowe inwestycje spowodują zaburzenia związane ze straszeniem przebywających tam gatunków zwierząt, głównie poprzez prace przy udostępnianiu terenów i budowie. Realizacja planu nie wpłynie negatywnie na chronione gatunki i siedliska fauny i flory, chronione siedliska przyrodnicze.

## **PRZEKSZTAŁCENIE KRAJOBRAZU**

Istniejący zakład stanowi już dominantę w krajobrazie. Ustalenia planu spowodują jedynie utrwalenie tej funkcji. Z krajobrazowego punktu widzenia rozbudowa zabudowy w obrębie już istniejącego zakładu jest zasadna.

## **EMITOWANIE PÓL ELEKTROMAGNETYCZNYCH**

Dopuszcza się budowę sieci i urządzeń elektroenergetycznych dla obsługi terenów energii odnawialnej. Ustalenia planu nie przewidują lokalizacji innych obiektów i urządzeń elektroenergetycznych o skali linii elektroenergetycznych wysokich napięć mogących być źródłem promieniowania niejonizującego. Zgodnie z przepisami odrębnymi urządzenia takie, jak przekaźniki telekomunikacji cyfrowej mogą się pojawić niezależnie od przyjętych ustaleń planu.

## **RYZIKO WYSTĄPIENIA POWAŻNYCH AWARII**

Ryzyko poważnej awarii związanej z inwestycją przemysłową może być związane z zakładami i instalacjami na terenach produkcyjno-usługowych.

## **RYZIKO INNYCH ZAGROŻEŃ**

Ustalenia planu nie stwarzają ryzyka wystąpienia katastrof budowlanych ze względu na lokalizację nowej zabudowy na terenach zagrożenia powodziowego lub ze względu na lokalizację zabudowy na terenach masowych ruchów ziemi.

## **WPŁYW NA ZABYTKI**

Na rysunku planu miejscowego oznaczono granicę historycznego układu ruralistycznego, ujętego w GEZ oraz granicę strefy ochrony archeologicznej.

### **WPŁYW NA DOBRA MATERIALNE**

Ustalenia planu nie spowodują strat materialnych, rozumianych jako dodatkowe nakłady poniesione przez osoby trzecie, konieczne na przeciwdziałanie zanieczyszczeniu środowiska lub inne szkody dające się wyrazić w pieniądzu. Możliwość efektywnego zagospodarowania terenu zwiększy wpływy do budżetu gminy wynikające z odprowadzanych podatków. Jednocześnie funkcjonowanie zakładu jest istotne w aspekcie szeroko pojętego rozwoju gminy Ząbkowice Śląskie.

### **OCENA WPŁYWU NA OBSZARY NATURA 2000 ORAZ NA INTEGRALNOŚĆ TEGO OBSZARU**

W granicach gminy Ząbkowice Śląskie znajduje się fragment obszaru Natura 2000 specjalny obszar ochrony Skałki Stołeckie PLH020012. Ustalenia planu nie wpłyną na cele i przedmiot ochrony obszarów Natura 2000 oraz integralność tych obszarów i nie mają z nim powiązania.

### **OCENA ZAGROZEŃ DLA ZDROWIA LUDZI**

1. Obszar planu skupiony jest w wydzielonej strefie poza centrum głównej zabudowy wiejskiej. Sąsiaduje z terenami zabudowy zagrodowej od strony wschodniej, obszarami zabudowy mieszkaniowej. Istotne w tym kontekście zapisy planu to:

- uciążliwości wynikające z prowadzonej działalności produkcyjnej i usługowej nie mogą przekraczać ustalonych przepisami prawa standardów jakości środowiska poza terenem, do którego prowadzący działalność gospodarczą i usługową posiada tytuł prawny;
- w zakresie zagospodarowania terenów, nakazuje się realizację zieleń izolacyjną o wysokości co najmniej 4 m wzdłuż granic terenów sąsiadujących z terenami nieobjętymi niniejszym planem miejscowym.

2. Teren obsługiwany są przez istniejącą sieć dróg lokalnych, przez co ich obsługa komunikacyjna nie będzie generować konfliktów na terenach z nimi sąsiadującymi. Teren jest uzbrojony, posiada dostęp do sieci gazowej, co umożliwi prawidłowe rozwiązanie gospodarki grzewczej.

### **ODDZIAŁYWANIE SKUMULOWANE**

Oceniając ustalenia planu w kontekście wartości przyrodniczych terenu, powiązań z otoczeniem i planowanego zagospodarowania w pozostałym zakresie, ocenia się, że ustalenia dokumentu nie spowodują kumulacji negatywnych oddziaływań na środowisko w zakresie oddziaływania na środowisko, związanych z emisjami gazów i pyłów do atmosfery, wytwarzaniem ścieków i odpadów przekraczających wymogi ustalone przepisami odrębnymi.

### **10.4. OCENA ZGODNOŚCI ROZWIĄZAŃ FUNKCJONALNO-PRZESTRZENNYCH I PLANU**

#### **OCENA ZGODNOŚCI PROJEKTOWANEGO UŻYTKOWANIA I ZAGOSPODAROWANIA TERENÓW Z UWARUNKOWANAMI EKOFIZJOGRAFICZNYMI**

1. Opracowanie ekofizjograficzne powinno stanowić podstawę informacyjną podejmowania prawidłowych decyzji w zakresie planowania przestrzennego oraz efektywnego zarządzania przestrzenią i gospodarką poprzez wskazanie uwarunkowań przestrzenno-przyrodniczych. Proces użytkowania i zagospodarowania terenu powinien odbywać się z uwzględnieniem jego predyspozycji dla rozwoju określonej funkcji z uwzględnieniem infrastruktury technicznej i komunikacji niezbędnej do prawidłowego funkcjonowania obszarów.

2. Ocenia się, że obszar planu, już zainwestowany, nie ma przeciwwskazań do zagospodarowania na cele inwestycyjne pod względem uwarunkowań fizycznych i przyrodniczych śro-

dowiska. Teren powiązany z istniejącym układem ruralistycznym należy traktować jako przydatne dla zabudowy, w tym zabudowy usługowej i produkcyjnej. Występują grunty klasy II i III. Istnieje możliwość „odrolnienia” gruntów klas I–III o powierzchni do 0,5 ha poza planem zagospodarowania przestrzennego. W przypadku „odrolnienia” dokonanego w planie miejscowym ustawa nie wymaga uzyskania zgody właściwego ministra.

### **OCENA ZGODNOŚCI Z PRZEPISAMI PRAWA DOTYCZĄCYMI OCHRONY ŚRODOWISKA, A W SZCZEGÓLNOŚCI ZAWARTYMI W AKTACH O UTWORZENIU OBSZARÓW I OBIEKTÓW CHRONIONYCH ORAZ PLANACH OCHRONY**

1. W obszarze planu nie odnotowano stanowiska gatunków chronionych. W ustaleniach planu odniesiono się do wymogów przepisów odrębnych, dotyczących ochrony środowiska. Projekt planu uwzględnia wymagania określone w art. 72 i 73 ustawy z dnia 27 kwietnia *Prawo Ochrony środowiska* (t.j. Dz.U.2024 poz. 54). W zakresie rozwiązań przestrzennych projektowana edycja planu adaptuje rozwiązania przyjęte w obowiązującym planie. Projekt planu zapewnia racjonalne wykorzystanie powierzchni ziemi.

2. Ustalenia planu zapewniają rozwiązanie przestrzenne z uwzględnieniem istniejących systemów infrastrukturalnych i dostępu komunikacyjnego. W zakresie gospodarki wodnej plan ustala odprowadzanie wód opadowych i roztopowych – do kanalizacji deszczowej lub w sposób indywidualny, poprzez instalacje umożliwiające odprowadzenie wody do gruntu lub do istniejących cieków i rowów, zgodnie z przepisami odrębnymi.

3. Ustalenia planu zapewniają ochronę walorów krajobrazowych poprzez:

- wprowadzenie systemu zieleni; ochronę istniejących drzew;
- lokalizowanie nowej zabudowy w powiązaniu z istniejącym układem osadniczym;
- rozwój zabudowy w obrębie już zainwestowanych terenów;
- obsługę za pomocą istniejącej infrastruktury drogowej i technicznej.

4. Ochrona warunków klimatycznych związana jest z ochroną terenów otwartych i dolin cieków wodnych, jako korytarzy napowietrzających teren, które tu nie występują. Działka otoczona jest terenami otwartymi, dobrze przewietrzanymi. Na planowanie przestrzeni z uwzględnieniem kształtowania lokalnego klimatu, wpływa między innymi: zadrzewianie, ograniczanie emisji gazów cieplarnianych, dopuszczenie odnawialnych źródeł energii. Ustalenia planu dają podstawę do realizacji takich kierunków.

### **OCENA SKUTECZNOŚCI OCHRONY RÓŻNORODNOŚCI BIOLOGICZNEJ**

Ustalenia planu nie przyczynią się do obniżenia bioróżnorodności – teren jest zainwestowany, nie występują tereny o wysokiej bioróżnorodności. Tereny gruntów rolnych i zabudowy wiejskiej, położone w sąsiedztwie, charakteryzują się przeciętną bioróżnorodnością. Ustalenia planu nie przyczynią się do obniżenia bioróżnorodności.

### **10.5. OCENA WŁAŚCIWYCH PROPORCJI POMIĘDZY TERENAMI O RÓŻNYCH FORMACH UŻYTKOWANIA, A POZOSTAŁYMI TERENAMI**

Ustalenia kolejnej edycji planu zmieniają proporcje terenów zainwestowanych do terenów otwartych. Zwiększy się powierzchnia terenów zainwestowanych, kosztem terenów rolnych i ogrodów działkowych.

### **10.6. OCENA WARUNKÓW ZAGOSPODAROWANIA TERENU, WYNIKAJĄCYCH Z POTRZEB OCHRONY ŚRODOWISKA**

1. Ustalenia planu zawierają podstawowe ustalenia minimalizujące negatywny wpływ na środowisko, dotyczące ochrony środowiska, w tym środowiska wodno-gruntowego, ochrony powietrza i klimatu akustycznego oraz zdrowia ludzi. Plan ustala:

- Uciążliwości wynikające z prowadzonej działalności produkcyjnej i usługowej nie mogą przekraczać ustalonych przepisami prawa standardów jakości środowiska poza terenem, do którego prowadzący działalność gospodarczą i usługową posiada tytuł prawny. - §7 ust. 3 planu;
- Na wszystkich terenach należy zabezpieczyć odpowiednio środowisko gruntowo-wodne przed infiltracją zanieczyszczeń. - §7 ust. 4 planu;
- Na obszarze planu miejscowego wyklucza się przetwarzanie odpadów i magazynowanie odpadów, składowanie i demontaż pojazdów, jak też lokalizację punktów zbierania złomu. §7 ust. 6 planu;
- Zachować występujące na obszarze planu miejscowego zespoły drzew i krzewów nie kolidujące z warunkami i zasadami zabudowy i zagospodarowania określonymi w planie miejscowym - §7 ust. 8 planu;
- W obszarze planu dopuszcza się lokalizację:
  - na terenie 1PEF elektrowni słonecznych o mocy zainstalowanej: większej niż 50 kW, w tym większej niż 1000 kW, związanych z nową działalnością gospodarczą w zakresie wytwarzania energii elektrycznej;
  - na pozostałych terenach do zabudowy urządzeń wytwarzających energię z odnawialnych źródeł energii o mocy zainstalowanej do 50 kW, z wyjątkiem elektrowni wiatrowych;
- Obszarze planu miejscowego dopuszcza się lokalizację urządzeń wytwarzających energię z odnawialnych źródeł energii o mocy zainstalowanej do 150 kW, z wyjątkiem elektrowni wiatrowych. W obszarze planu miejscowego dopuszcza się lokalizację urządzeń wytwarzających energię z odnawialnych źródeł energii o mocy zainstalowanej do 150 kW, z wyjątkiem elektrowni wiatrowych – §19 ust. 7 planu;
- Dopuszcza się retencjonowanie wód opadowych w celu ich zagospodarowania do celów gospodarczych – §19 ust. 6 pkt 5 planu.

## 2. W podstawowych aspektach, w zakresie:

- zaopatrzenia w wodę z sieci i urządzeń wodociągowych;
- odprowadzenia ścieków do istniejących sieci kanalizacyjnych, jak też w sposób indywidualny;
- odprowadzania wód opadowych i roztopowych do kanalizacji deszczowej lub w sposób indywidualny;
- gospodarki odpadami

plan odnosi się do przepisów odrębnych.

3. W obszarze planu miejscowego wstępuje krajobraz kulturowy miejski. Zasady kształtowania krajobrazu kulturowego, określają ustalenia planu miejscowego w poszczególnych rozdziałach.

## WPŁYW NA GATUNKI CHRONIONE

Obszar planu obejmuje w przeważającej części teren zainwestowany. W obszarze planu i w bezpośrednim sąsiedztwie nie stwierdzono występowania stanowisk gatunków roślin, objętych ochroną na mocy rozporządzenia Ministra Środowiska z dnia 9 października 2014 r. w sprawie ochrony gatunkowej roślin (Dz. U. 2014 poz. 1409) oraz gatunków zwierząt, objętych ochroną na podstawie rozporządzenia Ministra Środowiska z dnia 16 grudnia 2016 r. w sprawie ochrony gatunkowej zwierząt (Dz. U. 2016 poz. 2183 z późn. zm.) oraz siedlisk przyrodniczych, wymienionych w rozporządzeniu Ministra Środowiska z dnia 13 kwietnia 2010 r. w sprawie siedlisk przyrodniczych oraz gatunków będących przedmiotem zainteresowania Wspólnoty, a także kryteriów wyboru obszarów kwalifikujących się do uznania lub wyznaczenia jako obszary Natura 2000 (t.j. Dz. U. 2014 poz. 1713).

## WPŁYW NA ZMIANY KLIMATU

1. Pogłębianie zmian klimatu dotyczy emisji na terenach produkcyjno-usługowych powodowane jest przez:

- bezpośrednie emisje gazów cieplarnianych powodowane przez przedsięwzięcie (np. dwutlenek węgla, tlenek diazotu, metan lub inne gazy cieplarniane objęte Ramową Konwencją Narodów Zjednoczonych w sprawie zmian klimatu) w tym np. technologie, sposób ogrzewania, zarządzanie metanem (z fermentacji jelitowej i obornikowym);
- bezpośrednie emisje gazów cieplarnianych powodowane przez działania towarzyszące przedsięwzięciu (wytwarzanie odpadów, gospodarka odpadami - energia ze spalania odpadów lub wytwarzanie biogazu ze ścieków i osadów – utrata siedlisk powodujących sekwestrację węgla);
- bezpośrednie emisje gazów cieplarnianych powodowane przez transport towarzyszący przedsięwzięciu (lokalizacja, transport materiałów na etapie budowy, transport na etapie eksploatacji np. transport towarów, transport odpadów, podróże osób – ich liczba i długość, dostęp do transportu publicznego, transport rowerowy, wspólna jazda samochodami, pojazdy elektryczne).

Nowy dokument spowoduje wpływ w tym zakresie poprzez zabudowę ciągów wzdłuż cieków wodnych, a także lokalizację nowych terenów usługowych, zwiększenie powierzchni terenów zainwestowanych i związaną z tym obsługę komunikacyjną.

2. Ustalenia planu wpłyną niekorzystnie na topoklimat poprzez zmniejszenie powierzchni zieleni i zabudowę ciągów biologicznych cieków wodnych. W mniejszym stopniu ustalenia planu wpłyną niekorzystnie na topoklimat miejscowości poprzez budowę kolejnych obiektów kubaturowych i zwiększenie powierzchni zabudowy.

3. Projektowany dokument zawiera ustalenia ograniczające zmiany klimatu poprzez działania skutkujące zmniejszeniem emisji gazów cieplarnianych: lokalizację terenów ogniw fotowoltaicznych, dopuszczenie korzystania z odnawialnych źródeł energii - lokalizację urządzeń wytwarzających energię z odnawialnych źródeł energii.

## 11. ROZWIĄZANIA MAJĄCE NA CELU ZAPOBIEGANIE, OGRANICZANIE LUB KOMPENSACJĘ PRZYRODNICZĄ NEGATYWNYCH ODDZIAŁYWAŃ NA ŚRODOWISKO

1. Zgodnie z art. 51 ust. 2 pkt 3, litera a ustawy z dnia 3 października 2008 r. *o udostępnianiu informacji o środowisku i jego ochronie, udziale społeczeństwa w ochronie środowiska oraz o ocenach oddziaływania na środowisko* (t.j. Dz.U.2023 poz. 1094 z późn. zm.), prognoza powinna przedstawiać rozwiązania mające na celu zapobieganie, ograniczanie lub kompensację przyrodniczą negatywnych oddziaływań na środowisko.

2. W rozwiązaniach funkcjonalno przestrzennych proponuje się wyłączenie z zabudowy pasów wzdłuż cieków wodnych zapewniających ciągłość systemu przyrodniczego i przewietrzania miasta o szerokości umożliwiającej migrację zwierząt i zagospodarowanie w formie pasa zieleni.

3. Proponuje się zapisy mające na celu zapobieganie, ograniczanie negatywnych oddziaływań na środowisko:

- z terenów parkingów oraz infrastruktury, jak i innych terenów narażonych na zanieczyszczenia produktami ropopochodnymi i chemicznymi, wody deszczowe odprowadzić poprzez urządzenia umożliwiające podczyszczanie wód;
- powierzchnia biologicznie czynna nie powinna uwzględniać parkingów i powierzchni na dachach;
- powierzchnię biologicznie czynny winny stanowić tereny zieleni;
- stosowanie ciągów zadrzewień i zakrzaczeń gatunków rodzimych.

4. W obszarze planu nie występują chronione siedliska i stanowiska roślin i zwierząt – nie ma potrzeby ustalania kompensacji przyrodniczej.

## **12. ROZWIĄZANIA ALTERNATYWNE DO ROZWIĄZAŃ ZAWARTYCH W PLANIE**

1. Zgodnie z art. 51 ustęp 2, punkt 3, litera b, ustawy z dnia 3 października *o udostępnianiu informacji o środowisku i jego ochronie, udziale społeczeństwa w ochronie środowiska oraz o ocenach oddziaływania na środowisko* (t.j. Dz.U.2023 poz. 1094 z późn. zm.), prognoza oddziaływania na środowisko powinna przedstawiać, biorąc pod uwagę cele i geograficzny zasięg dokumentu oraz cele i przedmiot ochrony Natura 2000 oraz integralność tego obszaru, rozwiązania alternatywne do rozwiązań zawartych w projektowanym dokumencie wraz z uzasadnieniem ich wyboru oraz opis metod dokonania oceny prowadzącej od tego wyboru albo wyjaśnienie braku rozwiązań alternatywnych, w tym wskazania napotkanych trudności wynikających z niedostatków techniki lub luk we współczesnej wiedzy.

2. W zakresie rozstrzygnięć przestrzennych ustalenia projektu planu uwzględniają ustalenia obowiązującego planu miejscowego. „Nowe” ustalenia zagospodarowania przestrzennego wynikają z konkretnych wniosków właścicieli nieruchomości, związanego z prowadzoną działalnością rolniczą. Alternatywnym ustaleniem planu byłoby zachowanie przynajmniej części terenów przeznaczonych w dotychczasowych planach na tereny zieleni i ogrody działkowe, co zagwarantowałoby ciągłość systemu przyrodniczego miasta.

3. Wskazania kompensacyjne, które polegają na odtworzeniu zniszczonych płatów siedlisk przyrodniczych nie mają tu zastosowania. Obszar planu obejmuje teren zainwestowany. W obszarze i w bezpośrednim sąsiedztwie nie występują udokumentowane siedliska roślin chronionych.

## STRESZCZENIE W JĘZYKU NIESPECJALISTYCZNYM

1. Opracowanie niniejsze jest elementem procesu oceny oddziaływania na środowisko przeprowadzanego dla projektu miejscowego planu zagospodarowania przestrzennego. Dokument prognozy dostarcza informacji o potencjalnych skutkach dla środowiska, jakie spowodować może jego realizacja, które ułatwiają konstruktywny przebieg publicznej dyskusji nad projektem dokumentu oraz powinny być pomocne przy podjęciu przez Radę Miejską ostatecznej decyzji o jego uchwaleniu. Pierwsza, diagnostyczna część prognozy zawiera opis istniejącego stanu zagospodarowania terenu oraz charakterystykę podstawowych cech środowiska przyrodniczego w rejonie opracowania. W dalszej części prognozy przeanalizowane zostały możliwe skutki środowiskowe, jakie potencjalnie może powodować realizacja ustaleń planu, w rozbiciu na poszczególne komponenty środowiska. Przeprowadzono analizę zgodności ustaleń planu z celami ekologicznymi wyrażonymi w strategicznych dokumentach. Prognoza nie stanowi prawa miejscowego, ustalenia i wnioski prognozy nie mają mocy prawnej.

2. Celem przystąpienia do sporządzenia planu jest rozwój zabudowy miasta, w oparciu o złożony wniosek przez właścicieli terenów. Prace nad planem podjęto po sporządzeniu dokumentu - Analiza materiałów do planu i złożonych wniosków. Obszar opracowania położony jest we wschodniej części miasta Ząbkowice Śląskie

3. Projekt planu zawiera tekst uchwały i rysunek planu. W projekcie planu ustalono następujące przeznaczenia terenów:

- MN teren zabudowy mieszkaniowej jednorodzinnej,
- MN-MW teren zabudowy mieszkaniowej jednorodzinnej lub zabudowy wielorodzinnej,
- MN-MW-U teren zabudowy mieszkaniowej jednorodzinnej lub zabudowy wielorodzinnej lub usługowej,
- MN-U teren zabudowy mieszkaniowej jednorodzinnej lub usług,
- MW teren zabudowy mieszkaniowej wielorodzinnej,
- MW-U teren zabudowy mieszkaniowej wielorodzinnej lub usług,
- U teren usług (UH – teren usług handlu, UT – teren usług turystyki, UE – teren usług edukacji, UR – teren usług kultu religijnego, UA – teren usług biurowych i administracji),
- U-PS – teren usług lub składów i magazynów,
- PEF – teren elektrowni słonecznych,
- KDR – teren drogi głównej ruchu przyspieszonego,
- KDG – teren drogi głównej,
- KDZ (KDG) - teren drogi zbiorczej (teren drogi głównej),
- KDL – teren drogi lokalnej,
- KDD – teren drogi dojazdowej,
- KR – teren komunikacji drogowej wewnętrznej,
- KP – teren komunikacji pieszo-rowerowej,
- KP-KK – tereny komunikacji pieszo-rowerowej lub komunikacji kolejowej i szynowej,
- tereny obsługi komunikacji: KOG – teren garażu, KOP – teren parkingu, KOP-ZP – teren parkingu lub zieleni urządzonej, KOR-ZP – teren placu lub rynku lub zieleni urządzonej,
- IE – teren elektroenergetyki,
- IG – teren gazownictwa,
- WS – teren wód powierzchniowych śródlądowych,
- ZN – teren zieleni naturalnej,
- ZP – teren zieleni urządzonej,
- ZD – teren ogrodów działkowych,
- CC – teren cmentarza czynnego.



W obszarze planu miejscowego dopuszcza się lokalizację urządzeń wytwarzających energię z odnawialnych źródeł energii.

4. Obszar planu, za wyjątkiem dolin cieków wodnych, posiada korzystne uwarunkowania fizjograficzne dla lokalizacji zabudowy, nie występują obszary chronione. Realizacja nowej zabudowy, w zakresie oddziaływania na środowisko, wiąże się z przekształceniem powierzchni ziemi. Degradacji ulegnie wierzchnia warstwa gleby. W miejscach powstania trwałych obiektów i utwardzonych nawierzchni zniszczona zostanie istniejąca roślinność. Zbiorowiska roślinne na terenach planowanych pod zainwestowanie posiadają niską lub umiarkowaną wartość przyrodniczą. Tereny projektowane pod zainwestowanie znajdują się poza obszarami objętymi formami ochrony. Realizacja funkcji usługowych i produkcyjnych wiąże się z emisjami zanieczyszczeń energetycznych do powietrza, powstawaniem ścieków i odpadów oraz przyniesie wzrost zużycia wody, energii i paliw. W obszarze planu nie występują chronione siedliska i stanowiska roślin i zwierząt – nie ma potrzeby ustalania kompensacji przyrodniczej.

5. Ustalenia planu nie spowodują straty w środowisku przyrodniczym, w zakresie zniszczenia cennych zbiorowisk gruntów rolnych, zagrożeń dla zdrowia i bezpieczeństwa ludzi. Tereny są dobrze skomunikowane i uzbrojone, co wykluczy uciążliwości związane z transportem. Przy założeniu zachowania przepisów dotyczących ochrony środowiska i wyposażenia terenów w infrastrukturę techniczną nie przewiduje się znaczących oddziaływań na środowisko w tym zakresie. Ustalenia planu dopuszczają też źródła energii odnawialnej, które mogą być lokalizowane na terenie opracowania, na terenach zabudowy. Biorąc pod uwagę charakterystykę terenu opracowania oraz aktualne trendy w rozwoju źródeł OZE, najbardziej prawdopodobna jest realizacja paneli fotowoltaicznych (wolnostojących lub na dachach dopuszczonych tu obiektów produkcyjnych i usługowych).

6. W rozwiązaniach funkcjonalno przestrzennych proponuje się wyłączenie z zabudowy pasów wzdłuż cieków wodnych zapewniających ciągłość systemu przyrodniczego i przewietrzani miasta o szerokości umożliwiającej migrację zwierząt i zagospodarowanie w formie pasa zieleni. Proponuje się zapisy mające na celu zapobieganie, ograniczanie negatywnych oddziaływań na środowisko:

- z terenów parkingów oraz infrastruktury, jak i innych terenów narażonych na zanieczyszczenia produktami ropopochodnymi i chemicznymi, wody deszczowe odprowadzić poprzez urządzenia umożliwiające podczyszczanie wód;
- powierzchnia biologicznie czynna nie powinna uwzględniać parkingów i powierzchni na dachach;
- powierzchnię biologicznie czynną winny stanowić tereny zieleni;
- stosowanie ciągów zadrzewień i zakrzaczeń gatunków rodzimych.

7. W zakresie rozstrzygnięć przestrzennych ustalenia projektu planu uwzględniają ustalenia obowiązującego planu miejscowego. „Nowe” ustalenia zagospodarowania przestrzennego wynikają z konkretnych wniosków właścicieli nieruchomości, związanego z prowadzoną działalnością rolniczą. Alternatywnym ustaleniem planu byłoby zachowanie przynajmniej części terenów przeznaczonych w dotychczasowych planach na tereny zieleni i ogrody działkowe, co zagwarantowałoby ciągłość systemu przyrodniczego miasta.

8. Wskazania kompensacyjne, które polegają na odtworzeniu zniszczonych płatów siedlisk przyrodniczych nie mają tu zastosowania. Obszar planu obejmuje teren zainwestowany. W obszarze i w bezpośrednim sąsiedztwie nie występują udokumentowane siedliska roślin chronionych.

Załącznik do  
Prognozy oddziaływania na środowisko  
z elementami opracowania ekofizjograficznego  
projektu miejscowego planu zagospodarowania  
przestrzennego dla części miasta Ząbkowice Śląskie,  
część obrębu geodezyjnego Centrum,  
gmina Ząbkowice Śląskie

### OŚWIADCZENIE

Zgodnie z art. 51. ust. 2 pkt 1 ppkt f ustawy z dnia 3 października 2008 r. *o udostępnianiu informacji o środowisku i jego ochronie, udziale społeczeństwa w ochronie środowiska oraz o ocenach oddziaływania na środowisko* (tekst jednolity Dz.U.2023 poz. 1094 z późn. zm.), oświadczam, że spełniam wymagania, o których mowa w art. 74a ust. 2 cytowanej ustawy.

Jestem świadoma odpowiedzialności karnej za złożenie fałszywego oświadczenia.



mgr inż. Edyta Pohibielko