

**UCHWAŁA NR VIII/63/2019  
RADY MIEJSKIEJ ZĄBKOWIC ŚLĄSKICH**

z dnia 28 lutego 2019 r.

**w sprawie przystąpienia do sporządzenia zmiany miejscowych planów zagospodarowania  
przestrzennego dla terenów związanych ze złożami:  
„Kluczowa”, „Brodziszów I” oraz „Brodziszów - Kłośnik”**

Na podstawie art. 18 ust. 2 pkt. 15 ustawy z dnia 8 marca 1990r. o samorządzie gminnym (D. U. z 2018r., poz. 994 ze zm.), art. 4 ust. 1, art. 14 ust. 1 i art., 27 ustawy z dnia 27 marca 2003r o planowaniu i zagospodarowaniu przestrzennym (D. U. z 2018r., poz. 1945 ze zm.) w związku z art. 104 ust. 2 ustawy z dnia 4 lutego 1994 Prawo geologiczne i górnicze (D.U. z 2017r., poz. 2126 ze zm.) – Rada Miejska Ząbkowic Śląskich uchwala co następuje:

**§ 1.** Przystępuje się do sporządzenia zmiany miejscowych planów zagospodarowania przestrzennego dla terenów związanych ze złożami: „Kluczowa”, „Brodziszów I” oraz „Brodziszów - Kłośnik” objętych:

- 1) Uchwałą nr XI/35/2010 Rady Miejskiej Ząbkowic Śląskich z dnia 6 października 2010 roku w sprawie miejscowego planu zagospodarowania przestrzennego terenu górniczego złoża migmatytu „Kluczowa” (D.U.Woj.Doln.2010 poz. 3883),
- 2) Uchwałą nr XLVI/61/2013 Rady Miejskiej Ząbkowic Śląskich z dnia 27 czerwca 2013 roku w sprawie miejscowego planu zagospodarowania przestrzennego dla miejscowości Brodziszów (D.U.Woj.Doln.2013.4338),
- 3) Uchwałą nr XLII/11/2013 Rady Miejskiej Ząbkowic Śląskich z dnia 28 lutego 2013 roku w sprawie miejscowego planu zagospodarowania przestrzennego miejscowości Kluczowa (D.U.Woj.Doln.2013.4440),  
zwany dalej Miejscowym planem zagospodarowania przestrzennego dla terenów związanych ze złożami: „Kluczowa”, „Brodziszów I” oraz „Brodziszów – Kłośnik”.

**§ 2.** Granice obszarów objętych niniejszą uchwałą zostały określone na załączniku graficznym, stanowiącym integralną część niniejszej uchwały.

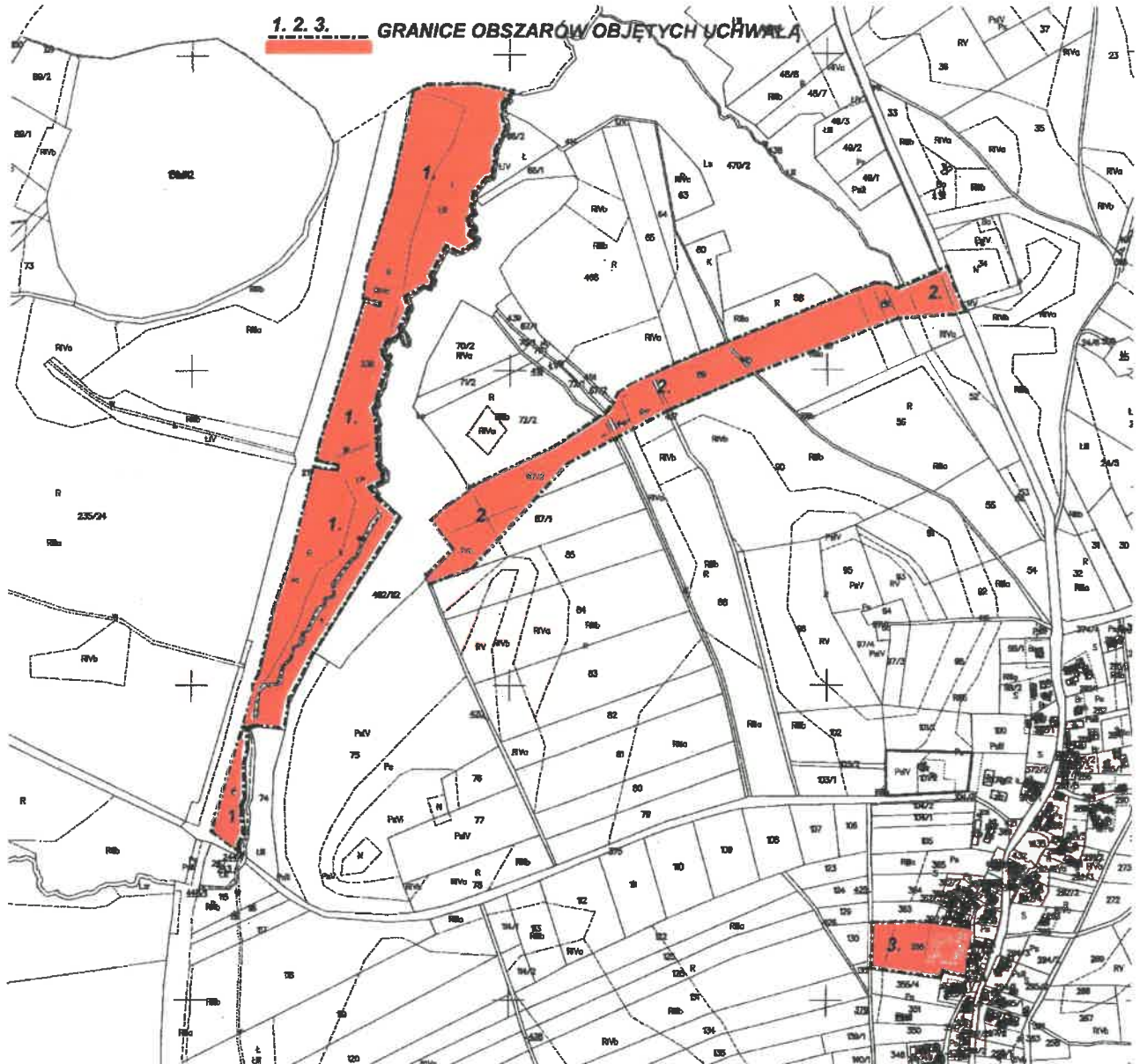
**§ 3.** Wykonanie uchwały powierza się Burmistrzowi Ząbkowic Śląskich.

**§ 4.** Uchwała wchodzi w życie z dniem podjęcia.

Przewodniczący Rady  
Miejskiej

  
**Andrzej Dominik**

WYRYS Z MAPY EWIDENCJI GRUNTÓW – OBRĘB BRODZISZÓW, KLUCZOWA



## UZASADNIENIE

Z wnioskiem o przystąpienie do sporządzenia miejscowego planu zagospodarowania przestrzennego terenów związanych ze złożami: „Kluczowa”, „Brodziszów I” oraz „Brodziszów - Kłośnik” zgodnie z art. 104 ust. 2 ustawy Prawo geologiczne i górnicze dla terenu górniczego obowiązkowo sporządza się plan miejscowy w trybie określonym w ustawie o planowaniu i zagospodarowaniu przestrzennym, dotyczy to w szczególności przypadków, w których przewiduje się skutki działalności górniczej w środowisku – z czym mamy do czynienia w omawianym przypadku. Koszty sporządzenia planu w całości ponosi przedsiębiorca górniczy, zgodnie z treścią art. 104 ust. 6 Prawo geologiczne i górnicze.

Dla przedmiotowego obszaru, objętego niniejszą uchwałą obowiązują aktualnie miejscowe plany zagospodarowania przestrzennego:

- 1). Uchwała nr XI/35/2010 Rady Miejskiej .Ząbkowic Śląskich z dnia 6 października 2010 roku w sprawie miejscowego planu zagospodarowania przestrzennego terenu górniczego złoża migmatytu „Kluczowa” (D.U.Woj.Doln.2010.232.3883),
- 2). Uchwała nr XLVI/61/2013 Rady Miejskiej.Ząbkowic Śląskich z dnia 27 czerwca 2013 roku w sprawie miejscowego planu zagospodarowania przestrzennego dla miejscowości Brodziszów (D.U.Woj.Doln.2013.4338),
- 3). Uchwała nr XLII/11/2013 Rady Miejskiej .Ząbkowic Śląskich z dnia 28 lutego 2013 roku w sprawie miejscowego planu zagospodarowania przestrzennego miejscowości Kluczowa (D.U.Woj.Doln.2013.4440).

Mając na względzie ograniczenie uciążliwości spowodowanych transportem kopaliny wydobywanej z wymienionych wyżej złóż, a także wykorzystanie transportu kolejowego w ekspedycji produkowanych kruszyw, przedsiębiorca górniczy planuje budowę bocznicy kolejowej i systemu odstawy urobku z wykorzystaniem przenośników taśmowych.

Powyższe działania wymagają doprowadzenia do zgodności z ustaleniami aktualnie obowiązujących planów miejscowych. Szczegółowe granice obszarów projektowanych zmian wyznaczono na załączniku graficznym.

Sposób planowanego użytkowania i zasady zagospodarowania omawianych terenów spójny jest z kierunkami zagospodarowania przestrzennego określonymi w „Studium uwarunkowań i kierunków zagospodarowania przestrzennego miasta i gminy Ząbkowice Śląskie”. Zgodnie z jego ustaleniami obszary złóż: „Kluczowa”, „Brodziszów I” oraz „Brodziszów - Kłośnik” wraz z przyległymi terenami, funkcjonalnie z nimi związanymi, przeznaczone są do dalszej eksploatacji wraz z możliwością na terenach przyległych realizacji infrastruktury technicznej i technologicznej a także towarzyszących zakładów przerobczych i transportowych, pracujących w oparciu o przedmiotowe złoża.

Wnioskowane opracowanie urbanistyczne zapewni firmie możliwość realizacji swoich zamierzeń inwestycyjnych przy poszanowaniu zasad ochrony środowiska, walorów krajobrazowych i przyrodniczych omawianego terenu. Eksploatacja złoża zaś będzie mogła być prowadzona przy zapewnieniu bezpieczeństwa powszechnego i poszanowaniu interesów gminy i osób trzecich oraz przy wykorzystaniu środków transportu zdecydowanie mniej uciążliwych dla mieszkańców, dla dróg publicznych a także klimatu akustycznego.

Sporządzany plan miejscowy zapewni integrację wszelkich działań podejmowanych w granicach terenu górniczego w celu:

- zapewnienia bezpieczeństwa powszechnego
- ochrony środowiska, w tym obiektów budowlanych
- ochrony interesów osób trzecich oraz gminy.
- wykonania działalności określonej w koncesji.

Biorąc pod uwagę powyższe wnoszę więc o przyjęcie uchwały w zaproponowanym brzmieniu.

sporządził: Jarosław Trzeźniak -Kierownik Wydziału Infrastruktury i Gospodarki Przestrzennej